



Lasting Connections

GUARDIAN<sup>40</sup>



voestalpine Böhler Welding  
[www.voestalpine.com/welding](http://www.voestalpine.com/welding)

voestalpine  
ONE STEP AHEAD.

## Sötétedési fokozat táblázat

Hegesztési eljárás	Beállított áramerősség (Amperben)																				
	1.5	6	10	15	30	40	60	70	100	125	150	175	200	225	250	300	350	400	450	500	600
Bevonatos elektróda								9	10	11	12	13	14								
MIG / Metal-Inert-Gas Argon (Ar/He) Acél, erősen ötvözött acél, Réz és ötvözetei, stb..								9	10	11	12	13	14								
MIG / Metal-Inert-Gas Argon (Ar/He) Alumínium, réz, nikkell és egyéb ötvözetek.										10	11	12	13	14							
TIG / Tungsten-Inert Gas Argon (Ar/H <sub>2</sub> ) (Ar/He) Minden hegeszhető anyag mint: acél, alumínium, réz és ezek ötvözetek.				8	9	10	11	12	13												
MAG / Metal-active Gas (Ar/Co <sub>2</sub> O <sub>2</sub> ) (Ar/Co <sub>2</sub> /He/H <sub>2</sub> ) Szerkezeti acélok, edzett és lágyított acélok, Cr-Ni acélok, Cr-acélok és egyéb ötvözetek.								9	10	11	12	13	14								
Gyökfaragás	10										11	12	13	14	15						
Plazmavágás								9	10	11	12	13									
Mikroplazma hegesztés	4	5	6	7	8	9	10	11	12												

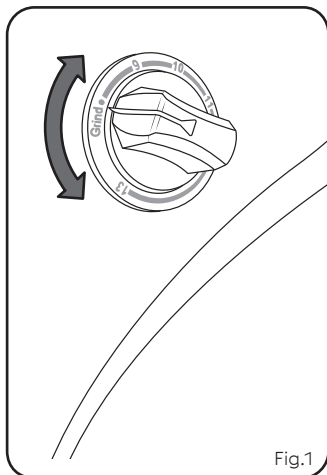


Fig.1

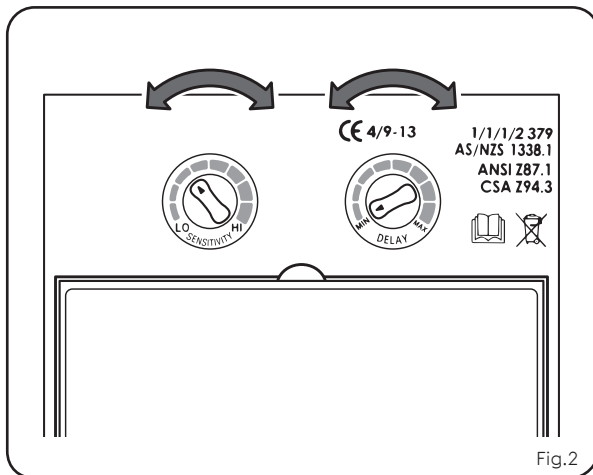


Fig.2

	PART NO.	Megnevezés
1	84222	Guardian <sup>40</sup>
2	32423	Elülső takaró lencse
3	84226	belső lencse Guardian <sup>40</sup>
4	32444	Dioptria +1,0
4	32445	Dioptria +1,5
4	32452	Dioptria +2,0
4	32456	Dioptria +2,5
5	32416	Nedvszívó pánt (első+hátsó)
6	32406	Fejpánt

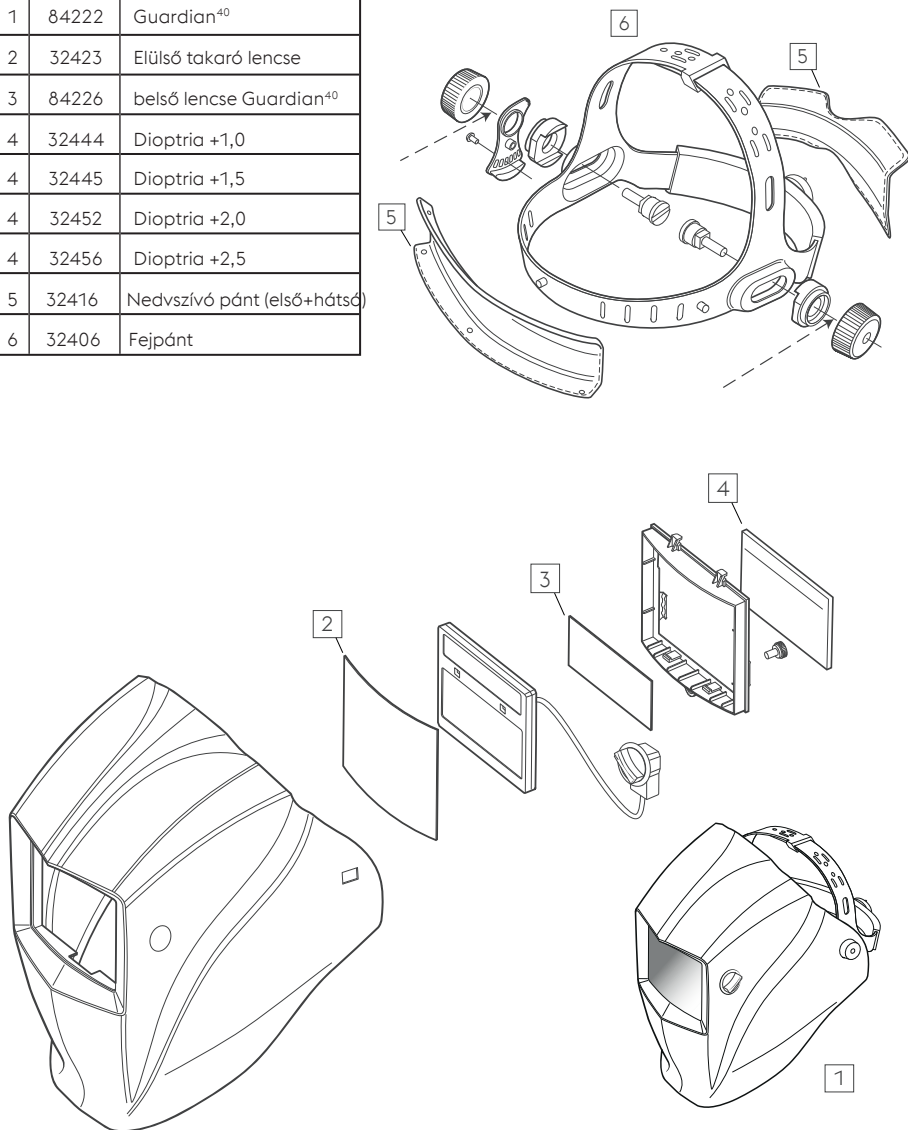


Fig.3

# GUARDIAN<sup>40</sup> - AUTOMATIKUSAN SÖTÉTEDŐ HEGESZTŐPAJZS

## HASZNÁLATI ÚTMUTATÓ

A hegesztőpajzs használati útmutatója megfelel az (EU) 2016/425 PPE rendelet II. mellékletének 1.4. pontjában foglaltaknak.

### FONTOS!

Használatba vétel előtt olvassa el és értelmezze az összes utasítást!  
A használati útmutatót a későbbi használatra meg kell őrizni.

A Guardian40 automatikusan sötétedő hegesztőpajzsot úgy tervezték, hogy normál hegesztési és csiszolási körülmények között védje viselője szemét és arcát a szikrák, fröccsenések és káros a sugárzás ellen.

Az automatikus sötétítő szűrő (ADF) a hegesztési ív begyújtásakor meghatározott válaszdőn belül automatikusan világosból sötét állapotba vált át. A hegesztés leállítása után visszatér világos állapotba. Az ADF az árnyékolási szinttől függetlenül mindig védelmet nyújt az ultraibolya (UV) és infravörös (IR) sugarak ellen. A szemvédelem mindaddig megmarad, amíg a sisak lefelé fordított helyzetben van, és eltakarja a felhasználó látását. Ne nézzen védetelen szemmel közvetlenül a hegesztőívbe, ívgyújtáskor.

Ez a szaruhártya fájdalmas gyulladását és a szemlencse helyrehozhatatlan károsodását okozhatja, ami szürkehályoghoz vezethet. Csak eredeti Böhler Welding pót- és kopóalkatrészeket szabad használni.

Ez az automatikusan sötétedő hegesztőpajzs összeszerelve kerül forgalomba. Használatba vétele előtt azonban el kell olvasni a használati utasítást, és a hegesztőpajzsot az Ön személyes preferenciáihoz kell igazítani. Állítsa be az ADF késleltetési idejét, érzékenységet és sötétítési fokozatát az alkalmazásnak megfelelően.

A Guardian40 automatikusan sötétedő hegesztőpajzsokat a **voestalpine Böhler Welding Group GmbH** gyártja.

### 1. BIZTONSÁGI UTASÍTÁSOK

- » Kizárólag szakképzett személy telepítheti, működtetheti, tarthatja karban és javíthatja ezt a készüléket.
- » Ez az automatikusan sötétedő hegesztősisak nem alkalmas lézerhegesztéshez.
- » Soha ne helyezze a pajzsot és az automatikus sötétítő kazettát forró felületre.
- » Soha ne nyissa ki vagy babrálja meg az automatikus sötétítő kazettát.
- » Ne használja az automatikus sötétítő kazettát, ha az megsérült az alábbiak miatt: ütés, rázkódás vagy nyomás miatt.
- » A hegesztőpajzsot ne ejtse le. Ne helyezzen nehéz tárgyakat vagy szerszámokat a pajzsra vagy a pajzs belsejébe, mert ezek károsíthatják az alkatrészeket.
- » Ez az automatikusan sötétedő hegesztőpajzs nem védi meg a súlyos ütésveszélyektől.
- » Ez a sisak nem nyújt védelmet a robbanásveszélyes robbanószervezetek vagy maró folyadékok ellen.
- » Ne végezzen semmilyen módosítást sem a kazettán, sem a sisakon, kivéve, ha ez a kézikönyv előírja.
- » Ne használjon más cserealkatrészeket, mint amilyenek a jelen kézikönyvben meghatározott alkatrészek. Az engedély nélküli módosítások és cserealkatrészek érvénytelenítik a garanciát, és a kezelő személyi sérülés veszélyének teszik ki.
- » Soha ne használjon automatikusan sötétedő hegesztőpajzsot, napszemüveggel.
- » Ne hagyja el a munkahelyét leengedett hegesztőpajzsral. Az erős fény miatt az automatikus sötétítő kazetta (ADF) váratlanul elsötétülhet.
- » Ha a pajzs nem sötétedik el az ívgyújtáskor, azonnal hagyja abba a hegesztést, és forduljon a feletteséhez vagy a kereskedőhöz.
- » Ne merítse a kazettát vízbe, és védje a folyadékkal és a szennyeződéssel való érintkezéstől.

- » Rendszeresen tisztítsa meg a felületét. Ne használjon erős tisztítószereket. Az érzékelőket és a napelemeket mindig tartsa tisztán tiszta, szőszmentes kendővel.
- » Rendszeresen ellenőrizze és cserélje ki a repedezett / káros / lyukas elülső fedőlencsét.
- » Azokat az anyagokat, amelyek érintkezhetnek a viselőjének bőrével bizonyos körülmények között allergiás reakciókat okozhatnak.
- » Az ADF csak az elülső borítással és a belső lencsével együtt használható.
- » A nagy sebességű szemcsék ellen a szokványos gyógyászati szemüvegeken viselt szemvédők továbbíthatják az ütéseket, így veszélyesek lehetnek a viselőjük-re.
- » Ütésálló ásványi szűrős szemlencsét csak megfelelő hátsó szemlencsékkel együtt használhatók.
- » Ha az F vagy a B szimbólum nem egyezik meg a szemlencsén és a kereten, akkor a teljes szemvédő megoldás tekintetében az alacsonyabb szintet kell figyelembe venni.
- » Az elektromos berendezéseket nem szabad együtt elhelyezni a normál hulladékkal együtt!

### 2. ELSŐ HASZNÁLAT ELŐTT

A Böhler hegesztő pajzsok teljesen összeszerelve, kisebb előkészületek és beállítások után használatra készen állnak:

1. Távolítsa el a védőrétegeket minden lencséről.
2. Állítsa be a felső hevederek hosszát a magasság változtatásához, és a sisakhéj mélységét és szögét a két oldalon lévő gombok enyhe oldásával állítsa be.
3. Állítsa be a fejtető szerelvényt a hátul lévő állítógomb egyidejű megnyomásával és elforgatásával a felhasználó fején való megfelelő illeszkedés érdekében.
4. A sisakhéj mindkét oldalán lévő gombokat óvatosan húzza meg, hogy beállítsa a sűrűdést, amely a sisakhéjat felfelé (parkolóhelyzetben) és lefelé (munkapozícióban) tartja.

### 3. ELSŐ HASZNÁLT / MUNKAVÉGZÉS

A munka megkezdése előtt gondosan ellenőrizze a hegesztőpajzsot és az automatikus sötétítő kazettát, hogy nincsenek-e rajta látható nyomok, repedések, lyukak vagy karcok. A sérült felületek még a védőlencséken is csökkentik a látást, rontják a védelmet. Ha a védőlencsék karcosak, sérültek vagy fröccsenő anyaggal rakódott rájuk, ki kell cserélni (lásd "6. KARBANTARTÁS/SZERVIZ"). Az ADF elülső részén lévő érzékelőknek tiszta látási viszonyokra van szükségük - különben a készülék nem tud világosról sötétre váltani. Az automatikus sötétítő kazetta akkor kapcsol világosról sötétre, amikor hegesztési ívet érzékel. Amikor az ív megszűnik, a kazetta visszakapcsol világos állapotba.

Hegesztés előtt állítsa be az automatikus sötétedési fokozatot az alkalmazásnak megfelelően (lásd "5. ALKALMAZÁSI TERÜLET"):

» Állítsa be a sötétedési fokozatot 9-13 között a sisakhéj külső oldalán lévő megfelelő gomb elforgatásával (lásd 2. oldal - 1. ábra), az "5. Alkalmazási tartomány" pontban megadottak szerint.

» Állítsa be az érzékenységet az elforgatható gombok segítségével az ADF-en (lásd a 2. oldalt - 2. ábra).

» Állítsa be a késleltetési időt az elforgatható gombokkal az ADF-en (lásd 2. oldal - 2. ábra) beállításával az Ön igényeinek megfelelően MIN (0,1 mp) és MAX (1,0 mp) között.

» Az csiszolási üzemmód a sisakhéj külső oldalán található forgó gombot az óramutató járásával megegyező irányba, a "Grind" (csiszolás) állásba forgatva aktiválható.

» Ha a sisakot 15-20 percig nem használják, akkor az automatikusan kikapcsol.

### 4. AZ AUTOMATIKUS KAZETTA (ADF) MEGFELELŐ MŰKÖDÉSÉNEK VIZSGÁLATA

A sisak külső oldalán lévő sötétedési fokozat gombot fordítsa a legsötétebb állásba (13), az ADF belső oldalán lévő érzékenységgállító gombot pedig a legmagasabb állásba (H1). Ezután irányítsa az érzékelőt egy fényforrásra. Az automatikus sötétítő kazettának most sötét állásba kell kapcsolnia. Ha a hegesztőpajzsot hosszú ideig sötét környezetben tárolta, akkor a kazettát 20 percre tegye egy erős fény elé. Ezzel az ADF-nek ekkor sötét állapotba kell kapcsolnia. Most forgassa az érzékenység állítót lassan a legvilágosabb állásba (9). Az ADF sötétedésének világosabbá kell válnia.

A késleltetési funkció ellenőrzéséhez állítsa azt a MAX értékre. A fényforrás eltávolítása után a kazetta 1 másodperc múlva fényes állapotba kapcsol. Ismétlje meg ezt a MIN értékkel, ahol a kapcsolási idő már 0,1 mp.

Az érzékenysége ellenőrzéséhez forgassa az ADF-en található "Sensitivity" (Érzékenység) nevű gombot az óramutató járásával megegyező irányba a maximális érték eléréséig. A környezeti fényviszonyoktól függően az automatikus sötétítő szűrő sötét állapotba kapcsol. Most forgassa a gombot az óramutató járásával ellentétes irányba, amíg a szűrő át nem kapcsol

a fényes állapotába. Ezzel a beállítással a kazetta érzékenysége optimalizálható az aktuális környezeti fényviszonyokhoz képest.

Ha ezen ellenőrzések elvégzése során bármilyen probléma merülne fel, kérjük, forduljon a kereskedőhöz.

### 5. ALKALMAZÁSI TERÜLET

**FIGYELEM! A pajzs hegesztéshez történő használata előtt győződjön meg arról, hogy elolvasta és megértette a biztonsági utasításokat.**

A kazetta (ADF) tényleges sötétedési fokozata a hegesztés típusától és a tényleges hegesztési ármareósságtól függ

A kazetta védelmet nyújt a káros UV- és IR-sugárzás ellen az egyes passzív szűrőkön vagy automatikusan sötétedő kazettán (ADF) feltüntetett sötétedési fokozat követelményeinek megfelelően. A táblázat (a 2. oldalon) a legmegfelelőbb fokozat kiválasztásához az automatikusan sötétedő kazettához szolgál támpontul.

- » Az alkalmazási körülményektől függően a következő legmagasabb vagy a következő legalacsonyabb védelmi szint használható.
- » A sötétebb mezők jelzik azokat a területeket, ahol a megfelelő hegesztési eljárás nem használható.

### FONTOS!

Az automatikusan sötétedő hegesztőpajzs nem használható **lézerhegesztéshez vagy lángvágáshoz!**

A Guardian40 ADF többek között a következő alkalmazásokhoz alkalmas:

- » Elektrodás hegesztés
- » MIG/MAG
- » TIG (>20 A)

Impulzusüzemű alumínium vagy rozsdamentes acél hegesztésénél ajánlott, hogy a hegesztőpajzsot legalább 300 mm távolságra tartsa a hegesztőívtől. Ennek az ajánlásnak a figyelmen kívül hagyása befolyásolhatja a termékgaranciát. Az automatikus sötétítő kazetta csak hegesztési vagy csiszolási munkákhoz használható. Az automatikus sötétítő kazetta nagyon gyenge fényviszonyok vagy közvetlen napfény esetén is működik.

### 6. KARBANTARTÁS/SZERVIZ

A felhasználóknak ajánlott legalább napi rendszerességgel ellenőrizni, hogy ne legyen látható sérülés. Az elülső burkolat és a belső lencsék kopó alkatrészek, és azokat eredeti Böhler Welding pótalkatrészekre kell cserélni (lásd "9. CIKKLISTA"). rendszeresen ki kell cserélni.

## 6.1. Az elülső borítás és a belső lencse cseréje

Az elülső borító lencse belülről van felszerelve és az ADF alatt van rögzítve. Csavarja le az ADF-keretet az alján lévő csavar kioldásával. Emelje fel a keretet, és cserélje ki az elülső fedőlencsét. Ügyeljen arra, hogy előzetesen távolítsa el a védőfóliát a lencséről. Helyezze vissza az ADF-keretet a helyére, és húzza meg a csavart.

A belső lencse közvetlenül az automatikus sötétítő kazettára van felszerelve. Vegye ki a belső lencsét a látómező tetején lévő bevágás segítségével. Enyhén hajlítsa meg az új belső lencsét, és hagyja, hogy az egyik oldalról kezdve rögzüljön a helyén.

**MEGJEGYZÉS:** Az ezen szabvány szerint megjelölt védelem csak akkor biztosított, ha az összes lencsét és rögzítőelemet a gyártói utasításoknak megfelelően szerelték fel.

Normál használati körülmények között az automatikus sötétítő kazetta élettartama alatt nem igényel egyéb karbantartást.

A hibás automatikus sötétítő kazettákat veszélyes hulladékként kell ártalmatlanítani.

### 7. TISZTÍTÁS

Az automatikusan sötétítő hegesztőpajzsot rendszeresen tisztítani kell, hogy jó állapotban maradjon. A tisztításhoz csak enyhe szappanos vizet használjon nedvesített kendőben, és tiszta pamutkendővel szárítsa meg. Bármilyen oldószer használata szigorúan tilos, mivel ezek károsítják a maszkot és kazettát.

### 8. TÁROLÁS

Az eredeti doboz alkalmas szállításra és tárolásra a megadott tárolási feltételek mellett (lásd "11. PROD-UCT SPECIFICATION"). Hosszabb ideig történő tárolás esetén fordítsa az árnyékoló gombot a "Grind" (csiszolás) állásba.

A használat időtartama 3-4 év ajánlott. Az időtartam azonban különböző tényezőktől függ, mint például a használat, a tisztítás, a tárolás, a karbantartás, valamint az ellenőrzések és a sérült alkatrészek cseréjének gyakorisága.

### 9. ALKATRÉSZ LISTA (2. oldal)

- 1- Guardian 40 - 84222
- 2- Elülső takaró lencse (10 db) - 32423
- 3- Belső lencse Guardian40 (5 darab) - 84226
- 4- Dioptria +1,0 - 32444
- 4- Dioptria +1,5 - 32445
- 4- Dioptria +2,0 - 32452
- 4- Dioptria +2,5 - 32456
- 5- Nedvességszívó pánt (első és hátsó) - 32416
- 6- Fejpánt- 32406

## 10. JELÖLÉSK

### ADF jelölések: 4/9-13 VA 1/1/1/2 EN379 CE

- 4 - világos állapotot jelző fokozatszám
- 9 - a legvilágosabb állapotot jelző fokozatszám
- 13 - a legsötétebb állapot jelző fokozatszám
- VA - A Gyártó azonosítója
- 1 - Optikai osztály
- 1 - Fényszórási osztály
- 1 - Fényáteresztési osztály változása
- 2 - Irányszög érzékenység besorolása
- EN379 - A szabvány száma

### Pajzs jelölések: VA EN175 B CE

- VA - Gyártó azonosító
- EN175 - Szabvány szám
- B - Közepes energiahatás besorolás
- CE - Jelölés

### Fedő lencs jelölés: VA 1 B CE

- VA - Gyártói azonosító
- 1 - Optikai osztály
- B - Közepes energiahatás besorolás
- CE - Jelölés

## 11. PRODUCT SPECIFICATION

- » Sötét állapot: 9-13
- » Világos állapot: 4
- » Látómező: 96 x 39 mm
- » Folyamatos védelem ultraibolya (UV) / Infravörös (IR) sugárzás ellen
- » 2 Szenzor
- » Energia ellátás: napelem + 2 db nem cserélhető Li-Ion akkumulátor
- » Működési hőmérséklet: -5 °C to +55 °C
- » Tárolási hőmérséklet: -20 °C to +70 °C
- » Az ADF 15-20 perc után automatikusan kikapcsol
  - » Kapcsolási idő:
  - » Világosról sötétre: 1/30.000 sec.
  - » Nyitási: 0,1 – 1 sec.
- » Tanúsítások: CE, ANSI, AS/NZS, CSA
- » Jótállás: 2 év a vásárlástól

Tanúsító cég:  
ECS GmbH - European Certification Service  
Notified Body 1883  
Obere Bahnstraße 74 | 73431 Aalen | Germany

Ez az egyéni védőeszköz megfelel a következő alkalmazandó uniós szabványoknak:

**UK CA CE EN166:2001 (Fedő lencse)**  
**EN379:2003 + A1:2009**  
**(Sötétítő kazetta)**  
**EN175B:1997 (Pajzstest)**

Európai megfelelőségi jelzés - Ez igazolja, hogy a termék megfelel a PPE szabályozásnak (EU) 2016/425.

**Szimbólumok:**

A gyártói hasznalati utasításra utal:



Tárolni -20 and +70°C  
(Celsius fok) között:



Maximális relative páratartalom  
tároláskor <70%:



Elektronika hulladék (WEEE)



Az elektromos és elektronikus berendezések hulladékairól szóló 2012/19/EK európai irányelv (WEEE) és annak a nemzeti jogszabályoknak megfelelő végrehajtása értelmében az élettartamuk végét elérő elektromos berendezéseket külön kell gyűjteni, és vissza kell juttatni egy környezetbarát újrahasznosító létesítménybe.

A berendezés tulajdonosaként a helyi képviselőnkől kell tájékoztatást kapnia a jóváhagyott gyűjtőrendszerekről.

**Ezen európai irányelv alkalmazásával Ön védi a környezetet és az emberi egészséget.**

voestalpine Böhler Welding Group GmbH  
www.voestalpine.com/welding

Peter-Müller-Straße 14-14a  
40468 Düsseldorf - Germany

