

CORPORATE
RESPONSIBILITY
FACTSHEET

2016/17

NYCKELTALENS UTVECKLING

NYCKELTAL

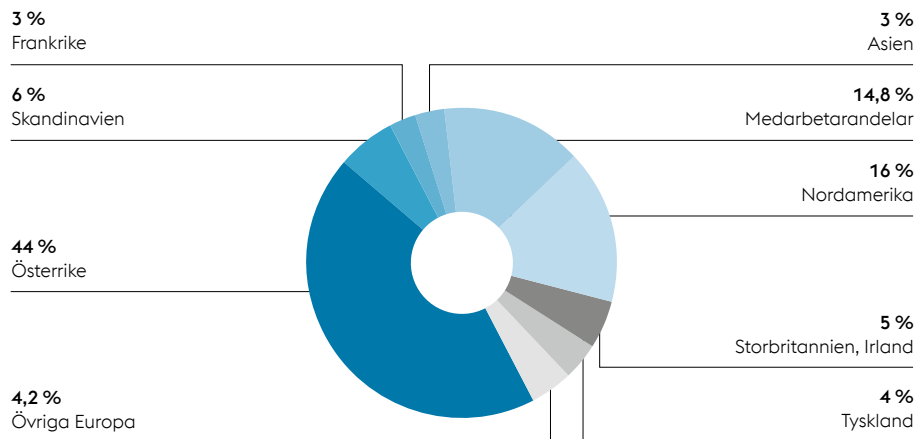
miljoner euro	2012/13	2013/14	2014/15	2015/16	2016/17
Försäljningsintäkter	11 524,4	11 077,2	11 189,5	11 068,7	11 294,5
EBITDA	1 431,3	1 374,0	1 530,1	1 583,4	1 540,7
EBITDA-marginal	12,4 %	12,4 %	13,7 %	14,3 %	13,6 %
EBIT	843,1	788,4	886,2	888,8	823,3
EBIT-marginal	7,3 %	7,1 %	7,9 %	8,0 %	7,3 %
Medarbetare (heltidsekvivalenter)	46 351	47 485	47 418	48 367	49 703
Forskningskostnader	125,6	128,4	126,7	131,8	140,3
Rörelsekostnader/ miljöskyddsanläggningar i Österrike	213,0	218,0	222,0	237,0	231,0
Miljöinvesteringar (österrikiska produktionsplatser)	27,0	23,0	42,0	55,0	46,0
Råstålsproduktion (i miljoner ton)	7,529	8,118	7,929	7,733	7,546
CO ₂ -utsläpp per ton råstål (i ton)*	1,52	1,51	1,52	1,56	1,69

* Värdet per kalenderår, CO₂-utsläpp enligt emissioncertifikatslagen (EZG)

ÄGARSTRUKTUR

Ägarstrukturen uppdelad per region uppvisar vid slutet av verksamhetsåret 2016/17 följande (indikativa) bild:

ÄGARSTRUKTUR



STÖRSTA ENSKILDA AKTIEÄGARE

Raiffeisenlandesbank Oberösterreich Invest GmbH & Co OG	< 15 %
voestalpine Mitarbeiterbeteiligung Privatstiftung	14,8 %
Oberbank AG	7,6 %

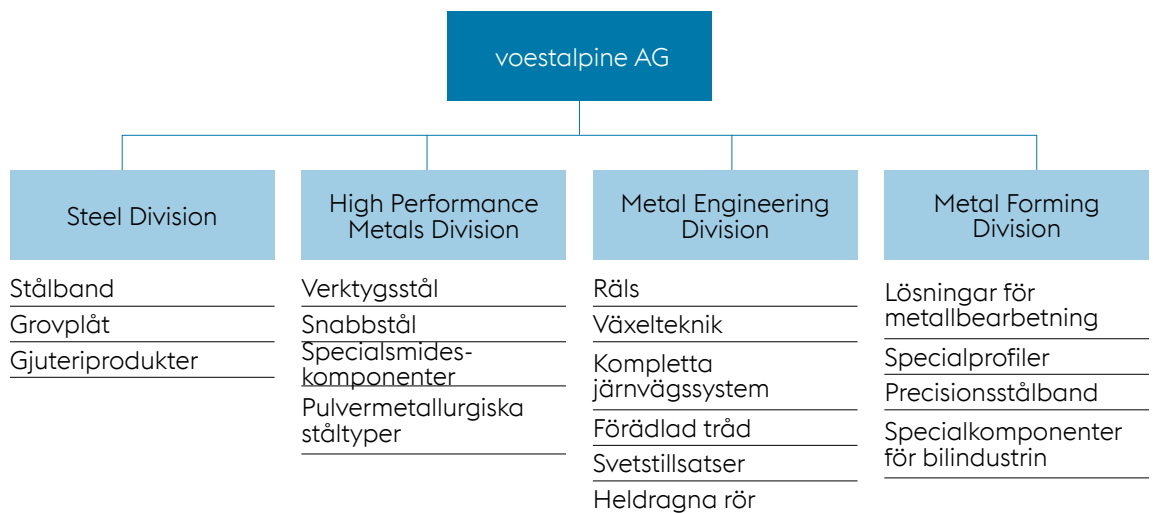
FÖRETAGS- STRUKTUR

voestalpine är en teknik- och stålindustrikoncern som består av fyra divisioner med över 500 koncernbolag och -anläggningar, verksam i mer än 50 länder på fem kontinenter.

voestalpine sysselsätter ca 50 000 medarbetare runt om i världen.

Koncernens huvudkontor är beläget i Linz, Österrike. voestalpine AG är noterat på börsen i Wien sedan 1995.

Koncernen räknas med sina produkt- och systemlösningar av stål och andra metaller av mycket hög kvalitet till de mest framstående partnerna till såväl den europeiska bil- och hushållsapparats-industrin som till den globala flygindustrin och olje- och gasindustrin. voestalpine är dessutom världsledande inom växelteknik och inom området specialröls samt verktygsstål och specialprofiler.



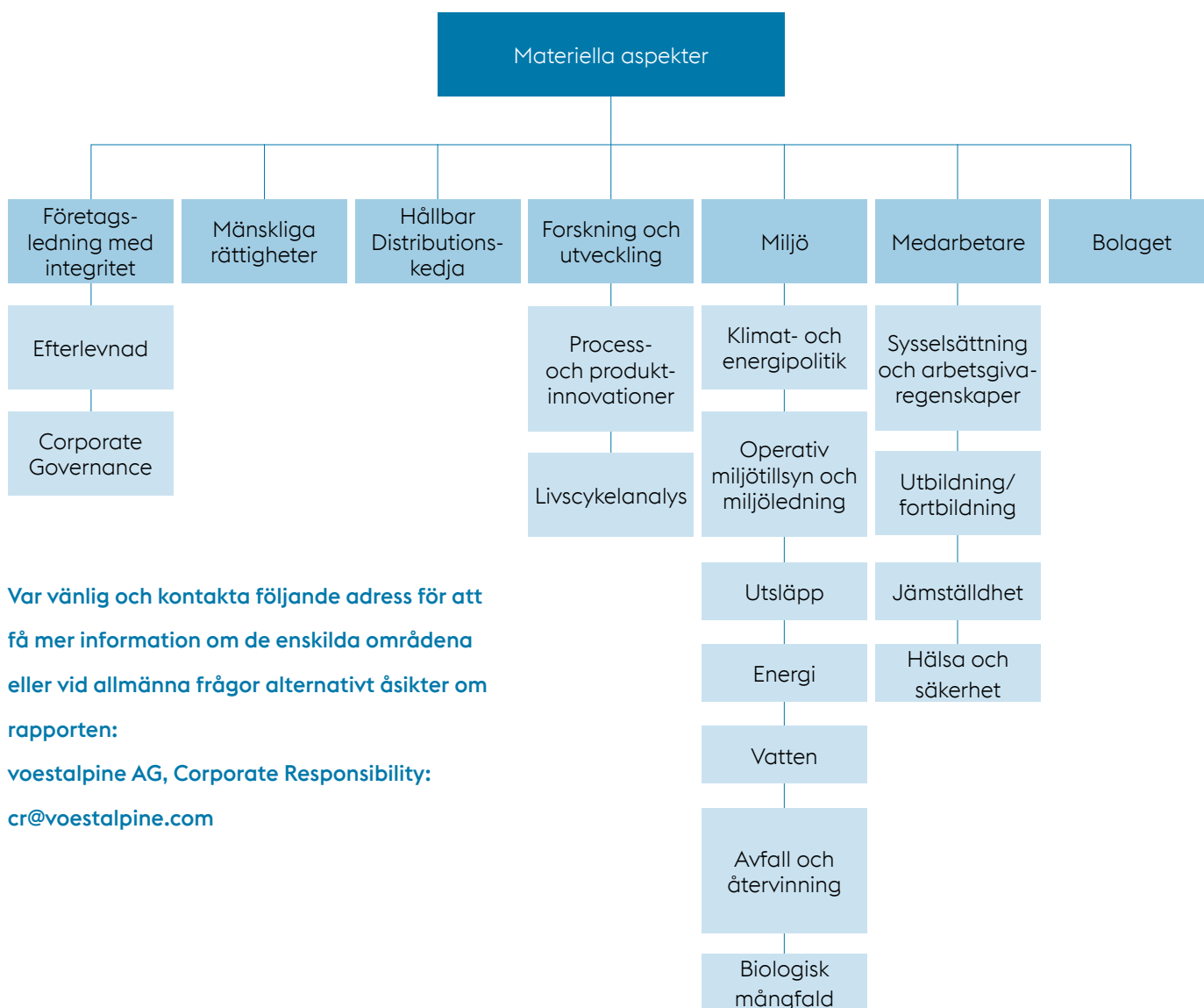
AKTIEÄGARKOMMUNIKATION OCH DE VIKTIGA OMRÅDENA

voestalpine har ett regelbundet utbyte av erfarenheter med aktieägarna via företagsledningen, cheferna och de enskilda medarbetarna på avdelningarna. Utöver den dagliga verksamheten underhåller voestalpine denna dialog vid konferenser, seminarier och paneler, mässor och

universitetsevenemang, möten med analytiker och investerare, via medarbetarundersökningar, personalmöten samt inom ramarna för intressegrupper, branschorganisationer och plattformar.



Den löpande dialogen med aktieägarna var den viktigaste faktorn för att sammanställa de viktiga områdena. Följande områden identifierades som "materiella aspekter" för voestalpines hållbarhetsprestanda:



Var vänlig och kontakta följande adress för att få mer information om de enskilda områdena eller vid allmänna frågor alternativt åsikter om rapporten:

voestalpine AG, Corporate Responsibility:
cr@voestalpine.com

FÖRETAGSLEDNING MED INTEGRITET

Företagsledning med integritet innebär ansvarsfull ledning och styrning av koncernen med inriktning på hållbart och långsiktigt värdeskapande (Corporate Governance) samt anpassning av alla koncernmedarbetares förhållningssätt till lagstadgade föreskrifter och interna riktlinjer samt moraliska och etiska grundvärderingar (Compliance).

COMPLIANCE

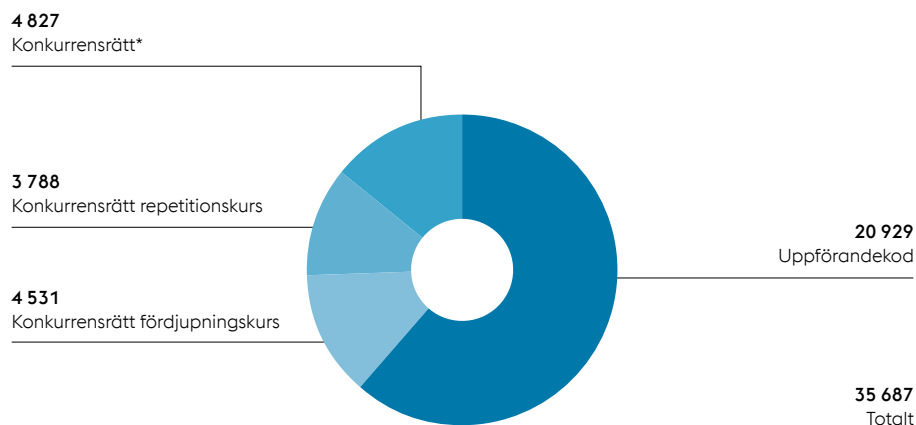
I alla länder där man har verksamhet förpliktigar voestalpine sina medarbetare att följa alla lagar. Men Compliance omfattar mer för voestalpine än att efterleva lagar och övriga externa föreskrifter. Den ger uttryck för en kultur som även bygger på etiska och moraliska principer. Principerna för denna företagskultur vid hanterandet av kunder, leverantörer, medarbetare och övriga affärspartner är uttryckligen förankrade i voestalpines uppförandekod (Code of Conduct). voestalpine kräver även att dess leverantörer utan undantag följer all gällande lagstiftning i respektive land, i synnerhet avseende att respektera och beakta mänskliga rättigheter som fundamentala värden.

voestalpine lägger särskild vikt på preventiva åtgärder inom ramen för Compliance-arbetet. Dit hör i synnerhet utbildningar, kurser, samtals med ledningen och kommunikation. Sedan 2002 undervisas vd, försäljningspersonal och andra medarbetare för att öka kunskaperna om konkurrensrätt. Sedan voestalpine-koncernen införde

e-learning-kurser (i konkurrensrätt sedan 2009 och uppförandekod sedan 2012) har över 35 000 e-learning-utbildningar i uppförandekod och konkurrensrätt (inkl. repetitionskurser) getts till koncernens medarbetare.

SLUTFÖRDA E-LEARNING-UTBILDNINGAR SEDAN 2012

Uppdaterat: den 29 juni 2017



* E-learning-kurser om konkurrensrätt ges sedan 2009

CORPORATE GOVERNANCE

voestalpine AG:s företagsledning och styrelse beslutade redan år 2003 att erkänna Österrikes Corporate Governance-kodex och har även, utan undantag, implementerat de regler som ändrats sedan dess.

Den egenpåtagna skyldigheten för voestalpine AG hänför sig vid sidan av tvingande "L-regler" (legal requirement) även till alla "C-regler" (comply or explain) och "R-regler" (recommendation). Österrikes Corporate Governance-kodex tillhandahåller en ram för österrikiska aktiebolag för styrning och övervakning av företaget. Föreskrifter för den österrikiska aktiebolags-, börs- och kapitalmarknadsrätten samt OECD-riktlinjerna för Corporate Governance utgör principer för kodexen. Den senaste översynen genomfördes i januari 2015. Kodexen blir giltig i och med ett frivilligt åtagande från företagets sida. Den strävar efter en ansvarstagande ledning på hållbart och långsiktigt värdeskapande sätt samt kontroll av bolag och koncerner. voestalpine ställer sig i och med sitt frivilliga åtagande bakom dessa mål

och strävar efter en hög grad av öppenhet för alla företagets aktieägare.

voestalpine AG:s kvartalsrapporter och verksamhetsberättelse informerar om handel med affärer med närstående företag och personer.

MÄNSKLIGA RÄTTIGHETER

voestalpine är förpliktigt att skydda de mänskliga rättigheterna i enlighet med FN-stadgan och EU:s stadgar om mänskliga rättigheter. voestalpine stödjer dessutom FN-initiativet "Global Compact" och dess tio principer sedan 2013.

BARNARBETE OCH TVÅNGSARBETE

voestalpine är strikt emot barn- och tvångsarbete – detta tolereras varken i våra egna bolag eller hos våra leverantörer. I hela koncernen är

hittills inget enda fall av barn-, tvångs- eller annat påtvingat arbete känt.

MÄNNISKOHANDEL OCH MODERNT SLAVERI

voestalpines företagskultur erkänner och välkomnar att varje människa är unik och värdefull, samt att denne ska respekteras för sina individuella

förmågor. voestalpine-koncernen förbjuder därför bl.a. alla former av människohandel. Detta fastställs även i voestalpines Code of Conduct.

KOLLEKTIVA FÖRHANDLINGAR OCH RÄTT TILL FÖRENINGSFRIHET

Ca 80 % av de anställda inom voestalpine-koncernen har arbetsförhållanden som regleras av kollektivavtal – i alla länder där kollektivavtal förekommer. Alla medarbetare har i princip rätt och friheten att ansluta sig till fackföreningar.

Arbetstagarna vid alla voestalpines bolag kan välja de fackliga representanterna. I voestalpine-koncernen finns ett företagsråd på koncernnivå och ett europeiskt företagsråd.

FORSKNING OCH UTVECKLING

Forskning och utveckling (FoU) är en viktig komponent i voestalpines långsiktiga företagsstrategi. Innovationer är nödvändiga för ett teknikdrivet företag som voestalpine, för att utveckla nya produkter och produktionsprocesser, särskilja sig från konkurrenterna och kunna hålla sig kvar på marknaden. Så säkras företagets fortbestånd genom innovationer.

voestalpine-koncernen lägger ett betydande fokus på innovationsområden, dels inom vidareutveckling av stålproduktionsprocessen, bearbetningsprocesserna samt utveckling av nya tillverk-

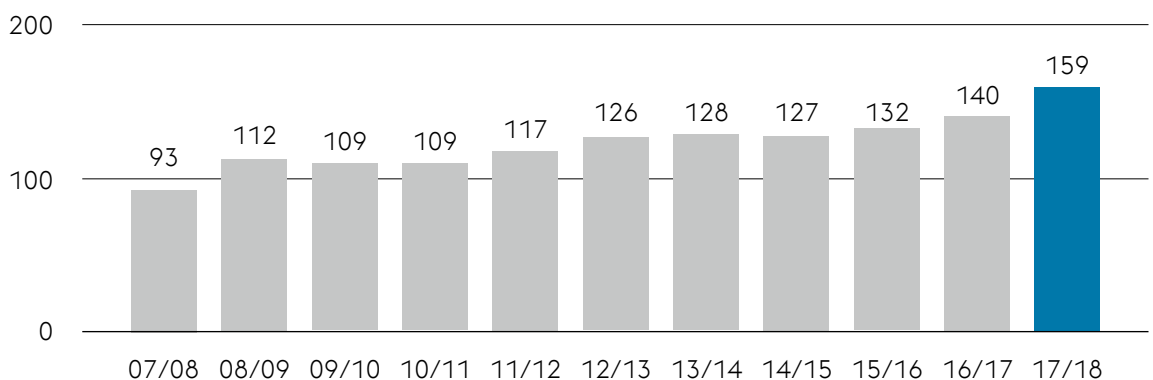
ningsprocesser som additiv tillverkning, och dels inom teknik för materialutveckling samt utveckling av produkter, komponenter och kompletta systemlösningar.

FORSKNINGSKOSTNADER INOM KONCERNEN

Forskningsanslagen har stigit kontinuerligt under de senaste åren. Budgeten på 159 miljoner euro under verksamhetsåret 2017/18 återspeglar den höga värderingen av FoU i koncernen.

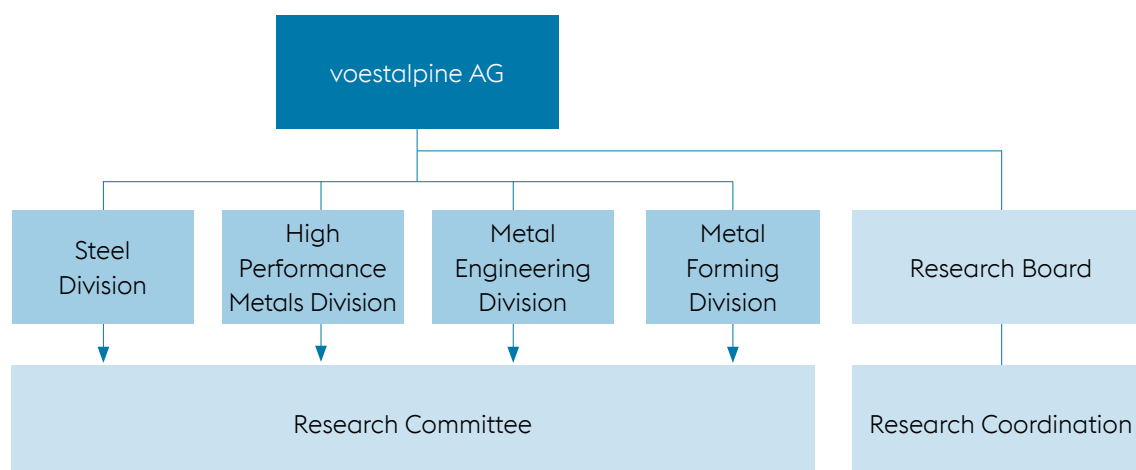
BRUTTOKOSTNADER FÖR FORSKNING OCH UTVECKLING

(förutom kapitalinvesteringar i FoU) per verksamhetsår, i miljoner euro



ORGANISATION

Forsknings- och utvecklingsverksamheten inom voestalpine har en decentraliserad organisation nära resp. företag.



RESURSEFFEKTIVA OCH MILJÖANPASSADE PROCESSER OCH ANLÄGGNINGAR

voestalpine arbetar intensivt med att stegvis fasa ut fossila bränslen inom stålproduktionen – först genom att delvis ersätta koks med naturgasbaserad överbrygningsteknik, tills den på längre

sikt gradvis kan ersättas med användning av koldioxidneutral vätgas.

Direktreduktionsanläggningen i Texas/USA har framgångsrikt tagits i drift: framställda HBI:er

(varma järnbriketter) används i voestalpines masugnar och stålverk, vilket minskar CO₂-utsläppen. Pågående FoU-projekt möjliggör en i stor utsträckning CO₂-fri stålframställning tack vare ersättning av kol med ”gröna” substitut i form av användning av elektricitet från vätgas som utvunnits från förnyelsebara energikällor.

Vid anläggningen i Linz inleddes ett pilotprojekt för framställning av vätgas för att dels testa elektrolysteknik och dels visa upp stålframställningens potential. Införlivandet av en helt vätgasbaserad

stålframställning är dock ett framtida scenario som är direkt kopplat till kostnaden för och tillgängligheten på energi.

Den nya tyngdpunkten ligger på en digitalisering av produktionen enligt slagordet ”den fjärde industriella revolutionen”. Målet är att ytterligare höja såväl produktionens effektivitet som produkternas kvalitet. Där utgör människan en viktig faktor, som i form av högkvalificerade specialister kopplar ihop IT med maskinerna.

MATERIALUTVECKLING OCH PRODUKTINNOVATIONER

Vid material- och produktutvecklingen ligger tyngdpunkten på utvecklingen av produkter och systemlösningar som på bästa möjliga sätt lever upp till krav som minskad vikt, slitstyrka, effektivitet, säkerhet och komfort vid användningen. Dit räknas exempelvis utvecklingen av ultrahöghållfast stål för varm- och kallvalsade stålband, smidda flygtekniska komponenter, utveckling av stål- och nickelbaserade pulver för additiva tillverkningsprocesser, utveckling av verktygsstål och hårda beläggningar, slitageoptimerat räls-

stål samt systemlösningar för växlar- inklusive diagnostiska system, syrgasbeständigt stål med hög hållfasthet för rör och gastäta rörkopplingar, lättviktskomponenter, samt för utvecklingen av tillverknings- och processteknik för stål och andra metaller.

EKOLOGI

Aktivt miljöskydd är en viktig del av voestalpines företagsfilosofi. Det påverkar alla delar av produktionskedjan och är inriktat på en så varsam hantering av resurser (framför allt råvaror och energi) som möjligt samt en minimering av miljöpåverkan från våra processer och produkter.

Utgångspunkt för miljöskyddet vid voestalpine-koncernen är produktionsanläggningarna, där vi driver på användningen av den bästa teknik som finns till hands, intensiv forskning på utveckling av miljövänligare stålframställningsprocesser och produkter, effektivitetshöjande åtgärder, minskning av utsläpp och energibesparing samt sist, men inte minst, en transparent och effektiv miljöledning.

Vi är fast beslutna att iaktta följande principer vid alla våra produktionsanläggningar:

- » **Helhetsansvar för våra produkter**
- » **Optimering av produktionsmetoder**
- » **Etablering av miljöskyddssystem**
- » **Integrering av medarbetare och ett miljömedvetet beteende från varje enskild individ**
- » **Öppen och saklig dialog**

Som ett resultat av dessa konsekventa ansträngningar innehar voestalpine en ledande position inom den europeiska stålindustrin, exempelvis avseende utsläppsintensitet och resurseffektivitet.

Flera innovativa processer har utvecklats bolags-specifikt eller tillsammans med andra partner och använts för första gången i hela världen vid voestalpine.

Produktionsbolagen som är certifierade enligt miljöskyddssystem utgör 100 % av den råstålproduktion som voestalpine-koncernen står för. Den 31 december 2016 hade 62 av 124 anläggningar (50 %) ett miljöledningssystem enligt ISO 14001, medan 15 av 124 anläggningar (12 %) var EMAS-certifierade.

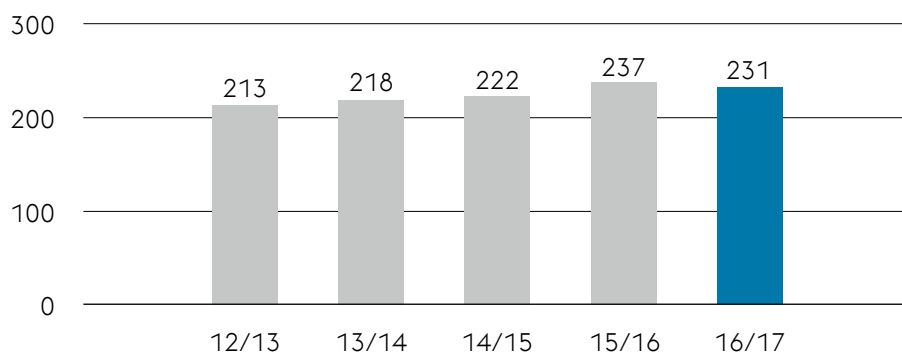
RÖRELSEKOSTNADER FÖR MILJÖSKYDDSANLÄGGNINGAR

voestalpine har sedan flera år konsekvent drivit på användningen av höga miljö- och miljöteknikstandarder. Detta yttrar sig även i indikatorer som miljöutgifter och miljöinvesteringar. De miljömässigt relevanta investeringarna uppgick un-

der verksamhetsåret 2016/17 till 45 miljoner euro och de löpande driftskostnaderna för miljöskyddsanläggningar till 231 miljoner euro.

MILJÖUTGIFTER *

i milj. euro



* exkl. idrifttagningen av direktreduktionsanläggningen vid voestalpine Texas LLC. Från verksamhetsåret 2015/16 har en rad produktionsanläggningar utanför Österrike tagits med i uppgifterna.

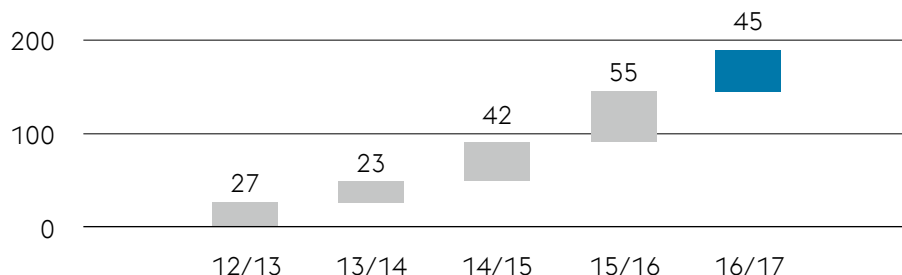
MILJÖINVESTERINGAR

Den största andelen (49,7 %) miljömässigt relevanta driftskostnader spenderades under verksamhetsåret 2016/17 på luftkvalitetsstyrning och förvärv av utsläppsrätterna inom ramen för EU:s

system för handel med utsläppsrätter. 26,6 % av kostnaderna uppstod för avfallsåtervinning och avfallshantering, 20,3 % för åtgärder för skydd av vattenresurserna.

MILJÖINVESTERINGAR *

(ackumulerade) i milj. euro



* exkl. idrifttagningen av direktreduktionsanläggningen vid voestalpine Texas LLC. Från verksamhetsåret 2015/16 har ett antal produktionsanläggningar utanför Österrike tagits med i uppgifterna.

LUFTUTSLÄPP

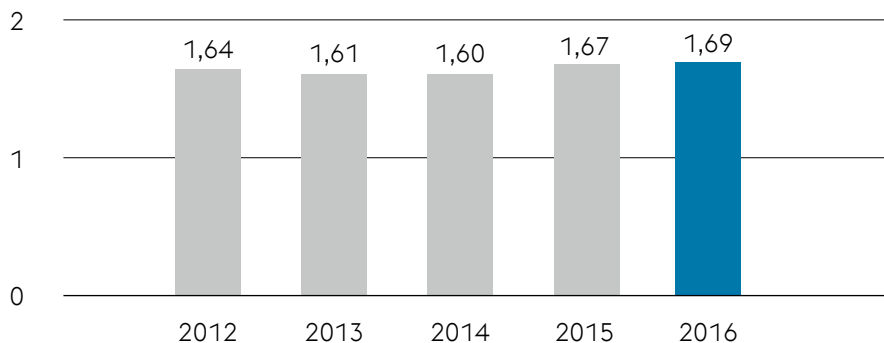
SPECIFIKA CO₂-UTSLÄPP

Vid produktionen av råstål i masugn används kol som reduktionsmedel, varför CO₂-utsläpp oundvikligen uppstår, på grund av processtekniska

skäl. Den lilla ändringen av specifika CO₂-utsläpp beror på respektive andel sideritmalm (karbonatisk) från Erzberg i österrikiska Steiermark vid stålverken i Linz och Donawitz.

SPECIFIKA CO₂-UTSLÄPP *

t CO₂/t råstål



* Värdena avser CO₂-utsläpp enligt emissioncertifikatslagen (EZG) för anläggningarna i Linz och Donawitz.

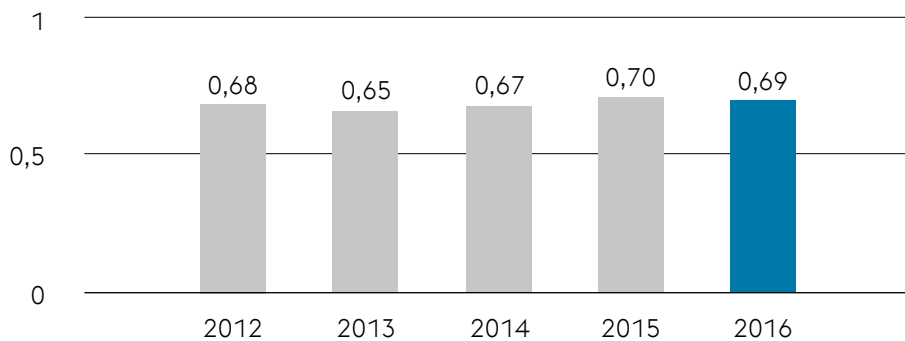
SPECIFIKA UTSLÄPP AV SVAVELDIOXID (SO₂)

Svavel förekommer i råvarorna och förs in i produktionsprocessen via dessa. Vid vissa bearbetningssteg och vid det energetiska utnyttjandet av biprodukter (koksgas och masugngas) frisätts

svaveldioxid (SO₂). De specifika CO₂-utsläppen låg under kalenderåret 2016 på 0,69 kg per ton råstål. Förändringarna under de senaste åren ligger på en låg nivå och oförändrat inom ramen för den produktionsrelaterade fluktuationen.

SPECIFIKA SO₂-UTSLÄPP *

kg/t råstål



* exkl. idrifttagningen av direktreduktionsanläggningen vid voestalpine Texas LLC

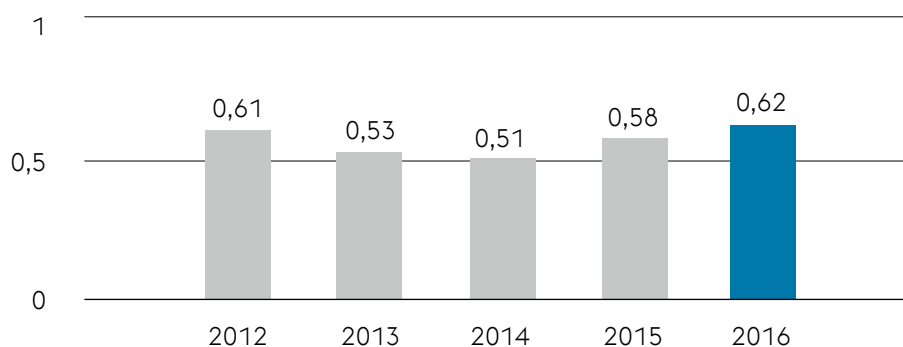
SPECIFIKA UTSLÄPP AV KVÄVOXIDER (NO_x)

Kväveoxider (NO_x) är gasformiga kväve-föreningar, som uppstår vid förbränningsprocesser. Vid stålframställning uppstår kväveoxider till största delen vid drift av industriugnar och från termisk återvinning av masugngaser. voestalpine kunde

tack vare DeNO_x-anläggningarna och förbättrad brännarteknik kraftigt minska dessa utsläpp på lång sikt. De specifika utsläppen av kväveoxider (NO_x) låg under kalenderåret 2016 på 0,62 kg per ton råstål. Förändringarna under de senaste åren ligger på en låg nivå och oförändrat inom ramen för den produktionsrelaterade fluktuationen.

SPECIFIKA UTSLÄPP AV KVÄVOXIDER (NO_x) *

kg NO_x/t råstål



* exkl. idrifttagningen av direktreduktionsanläggningen vid voestalpine Texas LLC

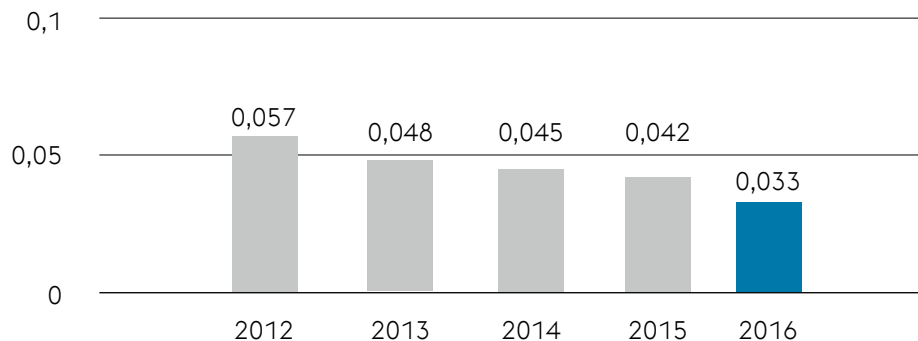
REGISTRERADE SPECIFIKA DAMMEMISSIONER

Damminnehållande avgaser och frånluft registreras och förs genom förebyggande åtgärder in i en dammavskiljare i enlighet med den senaste

tekniken. Löpande investeringar (exempelvis genom en höjning av befintliga filtersystems effektivitet) har lett till en kraftig minskning av specifika dammemissioner under de senaste åren.

SPECIFIKA DAMMEMISSIONER *

kg damm/t råstål



* exkl. idrifttagningen av direktreduktionsanläggningen vid voestalpine Texas LLC

VATTNEKONOMI

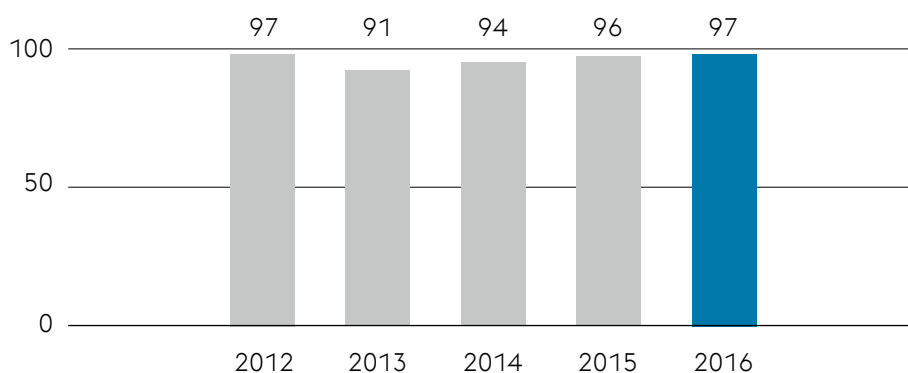
SPECIFIKT VATTENUTTAG

Vatten används som ett av de viktigaste drift- och hjälpmedlen för kylning och ångproduktion vid produktionen av råjärn. En varsam hantering av vattenresurserna, särskilt under iakttagande av lokala förutsättningar, uppnås därför tack vare återvinningssystem och återanvändning av processvattnet.

Merparten av det extraherade vattnet härstammar från ytvatten. Vattnet bearbetas efter användningen, så att det håller en minst lika hög kvalitet efter användningen. Den egentliga vattenförbrukningen (som uppstår på grund av exempelvis förångning) är därför jämförelsevis låg.

SPECIFIKT VATTENUTTAG *, **

m³/t råstål

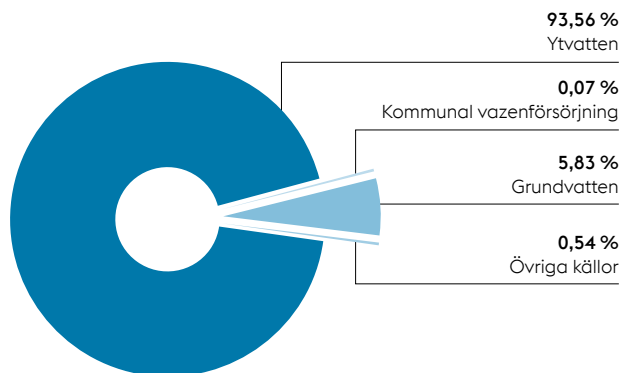


* exkl. idrifttagningen av direktreduktionsanläggningen vid voestalpine Texas LLC

** Tidsstapeln har korrigerats: hänsyn har tagits till kylvattnet för kondensatorerna vid voestalpine Stahl Donawitz GmbH:s kraftverk.

VATTENUTTAG UPPDELAD PÅ KÄLLA

VATTENUTTAG UPPDELAD PÅ KÄLLA – KALENDERÅRET 2016



AVFALL OCH ÅTERVINNING

Hållbarhet är inte begränsad till resursbesparingar på tillverkningsidan och vid bearbetningsprocesserna. voestalpine arbetar intensivt på att optimera produkternas livslängd samt deras återanvändning och återvinningsbarhet.

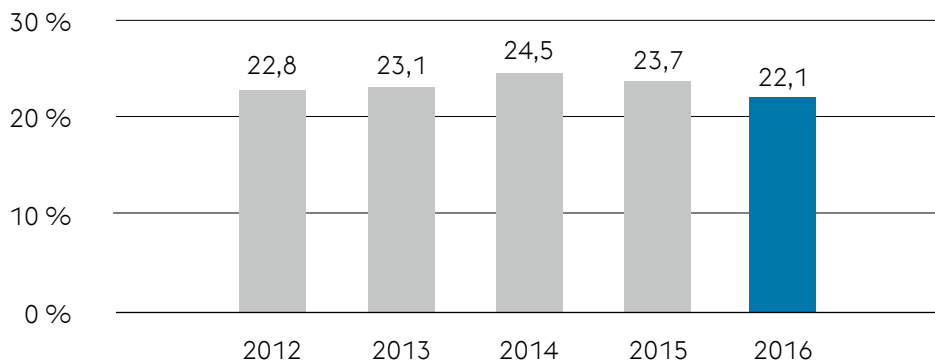
Flera av de biprodukter som uppstår vid produktion och vidarebearbetning av råjärn och stål kan tack vare sina beståndsdelar återanvändas som interna återvunna material eller som sekundärt råmaterial inom andra industrisektorer (exempelvis stålverksdamm i zinkindustrin).

Processtyrningen i de integrerade stålverken optimeras löpande för att garantera en hög grad av intern återvinning och extern användning av de restsubstanser och avfall som uppstår från produktionsanläggningarna och aggregat senare i processen, bl.a. filterstoff och glödskal. Dessutom återvinns restsubstanser och avfall som uppstår externt från voestalpines produktionsan-

läggningar, såsom skrot, plastpellets, spillolja och -fetter.

Variationer mellan verksamhetsår beror till största delen, vid såväl farligt som ofarligt avfall, på byggnadsverksamhet och byggavfall som uppstår i samband med det.

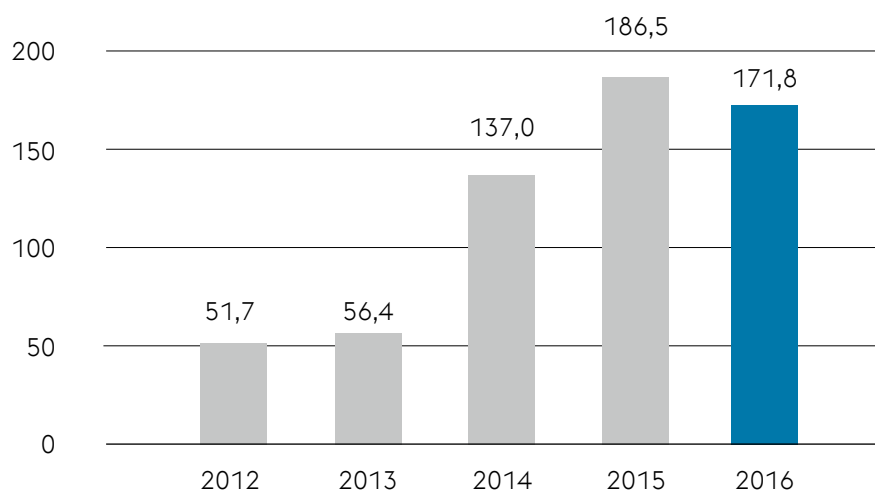
ÅTERVINNINGSGRAD *



* hänför sig till anläggningarna i Linz och Donawitz samt ädelstålverken i Kapfenberg, Wetzlar, Hagfors och Sumare

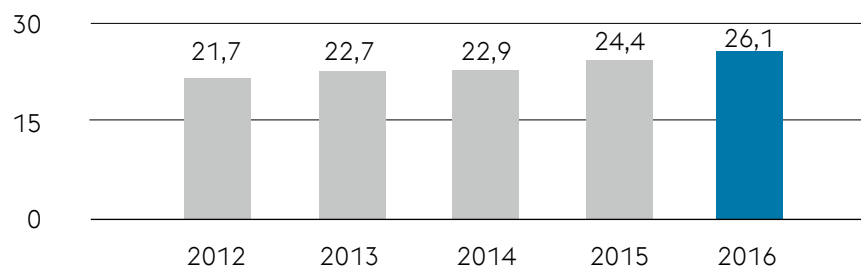
SPECIFIK MÄNGD AV ICKE FARLIGT AVFALL

kg /t råstål



SPECIFIK MÄNGD AV FARLIGT AVFALL

kg /t råstål



ENERGI

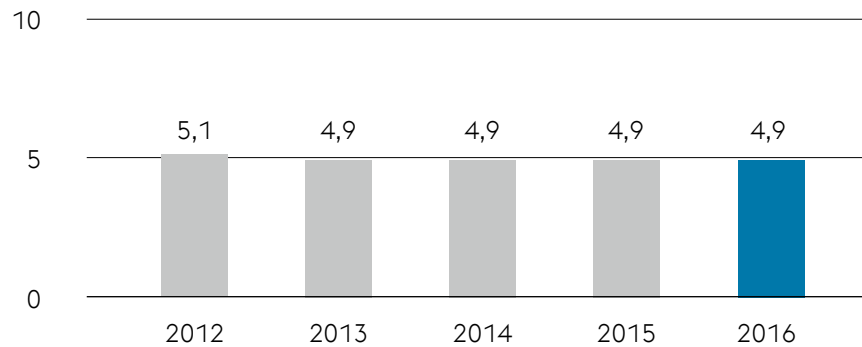
SPECIFIK TOTAL ENERGIANVÄNDNING

Energieffektivitet är en ständig utmaning – redan av kostnadsskäl – i stålbranschen. I de klassiska, integrerade stålverken har effektiviteten därför höjts med hjälp av en optimerad användning av processgaser, som uppnår ett högre energetiskt utnyttjande samt användning av spillvärmepotentialen.

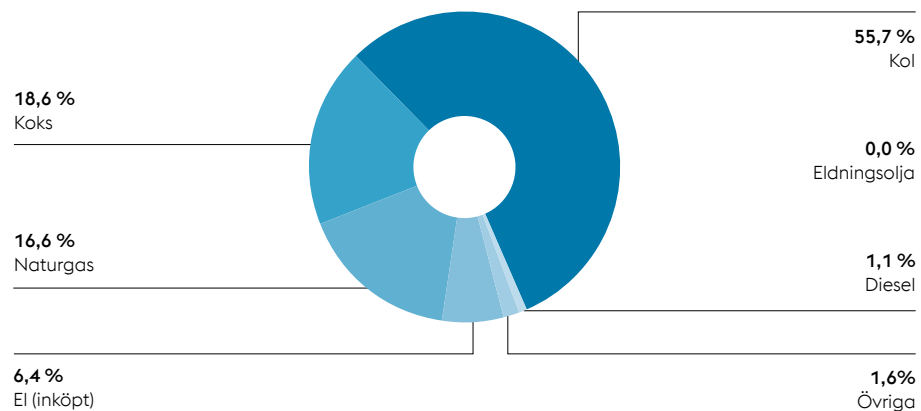
voestalpine-koncernens totala energianvändning låg under kalenderåret 2016 på 37,1 TWh, med anläggningarna i Linz och Donawitz som producerar råstål som de överlägset största förbrukarna. De viktigaste energikällorna är kol, koks och naturgas, medan andelen inköpt el spelar en sekundär roll.

SPECIFIK TOTAL ENERGIANVÄNDNING

MWh/t råstål



ANDELAR AV ENERGIKÄLLOR

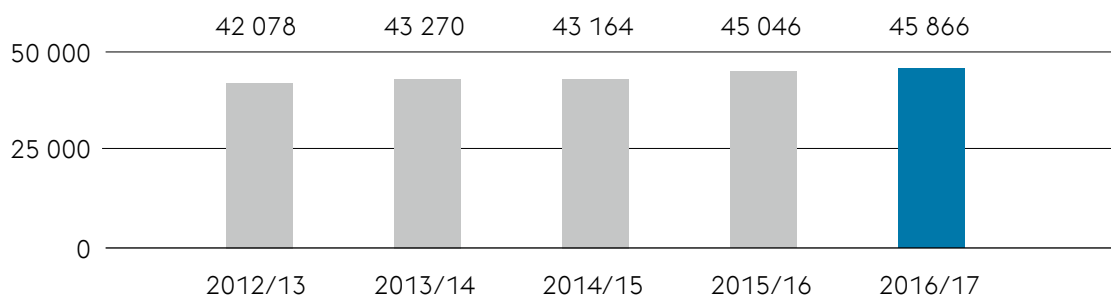


MEDARBETARE

Den 31 mars 2017 sysselsatte voestalpine-koncernen 45 866 medarbetare (exkl. lärlingar och inlånad personal). Till detta kommer 1 320 lärlingar och 3 680 inhyrda medarbetare, vilket motsvarar totalt 49 703 heltidsanställda (heltidsekvivalenter).

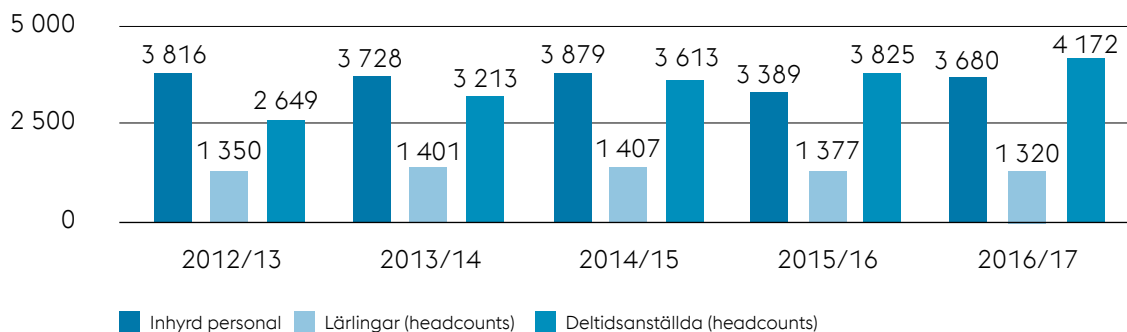
UTVECKLING I ANTALET ANSTÄLLDA MEDARBETARE

(utom lärlingar, headcounts), per verksamhetsår



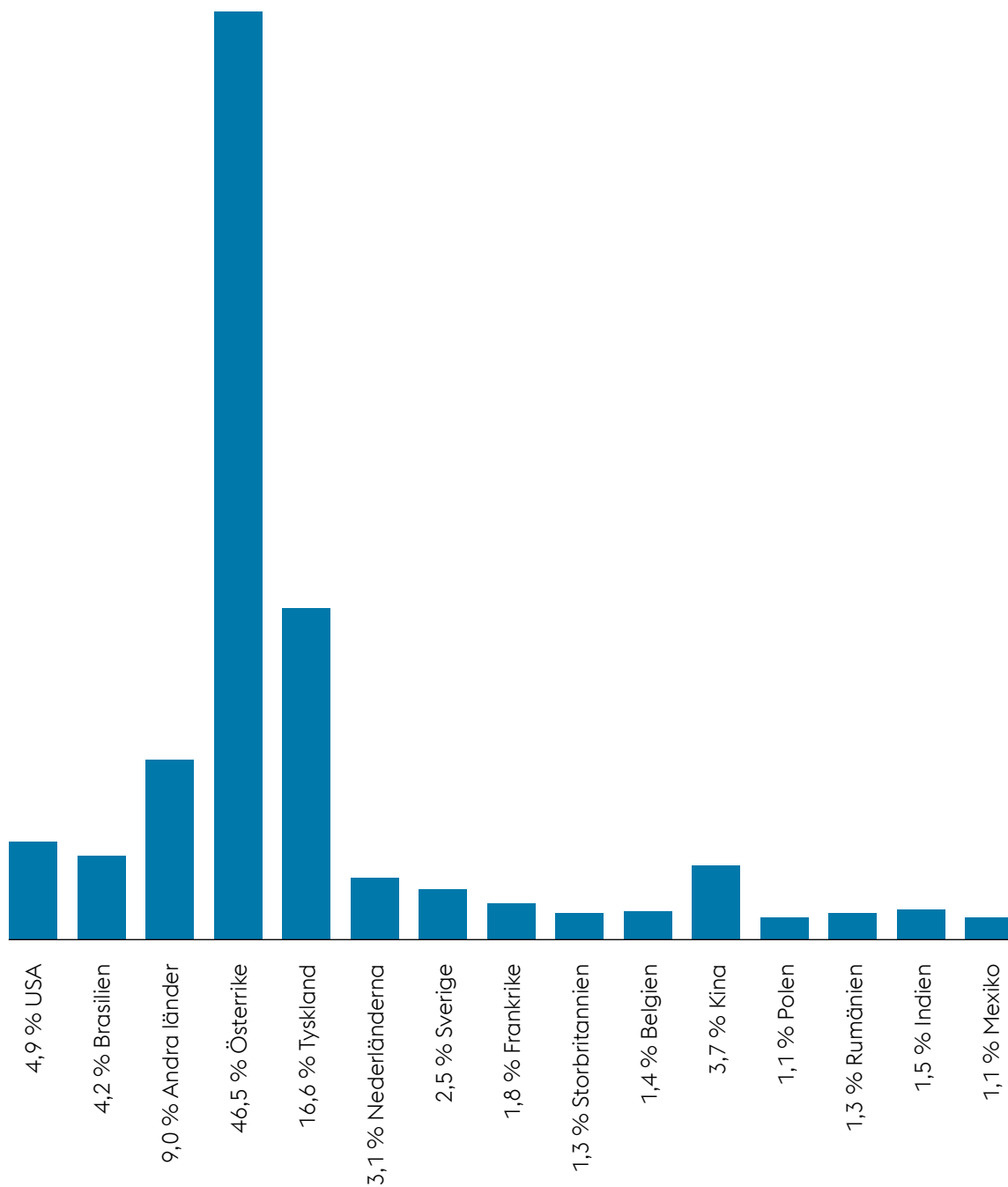
VOESTALPINES PERSONALSTRUKTUR EFTER BEFATTNING

(ingen hänsyn tagen till heltidsanställningar) Den 31 mars resp. år



ANSTÄLLNING UPPDELAT PÅ LÄNDER

voestalpine sysselsätter knappt 50 000 medarbetare (heltidsekvivalenter) vid sina ca 500 koncernbolag och anläggningar i 50 länder på fem kontinenter. 53,5 % av de sysselsatta är verksamma vid anläggningar utanför Österrike; 46,5 % vid österrikiska företag inom koncernen.



ÅLDERSSTRUKTUR HOS DE ANSTÄLLDA

Den genomsnittliga åldern hos de sysselsatta var 41,1 år under verksamhetsåret 2016/17. Åldern var därmed i det närmaste oförändrad jämfört med värdena under tidigare verksamhetsår (2015/16: 41,2 år).

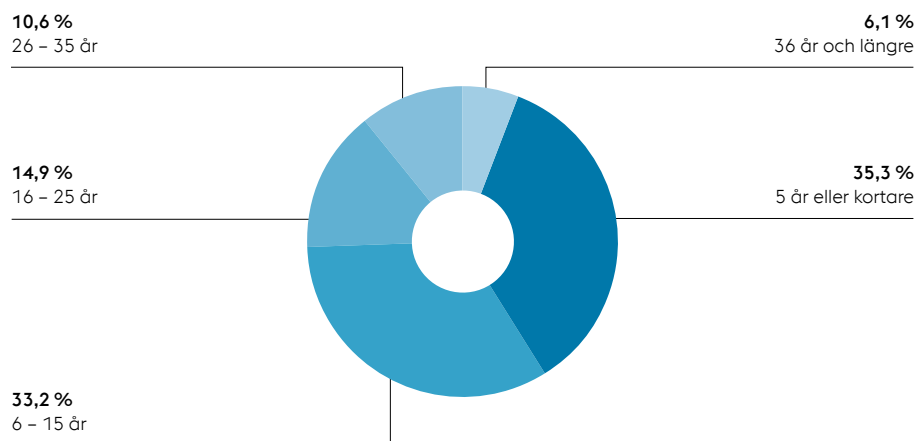
ANSTÄLLNINGSTID OCH VARIATION

Den 31 mars 2017 låg den externa omsättningsgraden (uppsägning av anställningsförhållandet från den anställdes sida eller vid samförståndslösning) på 6,1 %. Den fortsätter därmed att ligga på samma motsvarande låga nivå som de senaste åren.

Antalen ansökningar per utannonserad tjänst ligger på 23. De befinner sig därmed på exakt samma nivå som föregående år.

ANSTÄLLNINGSTID

Den 31 mars 2017



JÄMSTÄLLDHET

Varje medarbetare vid voestalpine är unik, värdefull och ska respekteras för sina individuella förmågor. Vi ser på våra medarbetare som tjänstviliga, motiverade och intresserade av att löpande utveckla sig själva och företaget vidare med sin mångfald. Därför skapar vi en företagskultur där vi kräver och främjar förtroende, mångfald, självbestämmande och övertagande av ansvar.

Inom voestalpine behandlas alla medarbetare

lika oberoende av kön, ålder, härkomst, religion, sexuell läggning eller eventuellt funktionshinder. Inom voestalpine-koncernen tolereras följaktligen ingen form av diskriminering. I Code of Conduct, som är tvingande för alla medarbetare i hela koncernen, fastställs detta i kapitlet "Respekt och integritet".

KVINNOR INOM voestalpine

Den 31 mars 2017 låg andelen kvinnor bland medarbetarna vid hela voestalpine-koncernen på 13,5 %. Andelen kvinnliga chefer (anställda med varaktigt ansvar för personal, inkl. förmän, undantaget företagsledningarna) låg på 11,5 %.

ANDEL KVINNLIKA ANSTÄLLDA INOM voestalpine

Respektive den 31 mars

	2012/13	2013/14	2014/15	2015/16	2016/17
Kvinnor totalt	12,6 %	13,4 %	13,3 %	13,1 %	13,5 %
Kvinnliga chefer	10,1 %	10,6 %	11,0 %	12,0 %	11,5 %
Tjänstemän	27,7 %	28,4 %	28,4 %	28,4 %	28,5 %
Arbetare	3,5 %	4,3 %	4,1 %	3,9 %	4,5 %
Kvinnliga lärlingar	15,5 %	14,6 %	18,5 %	17,9 %	18,0 %

UTBILDNING/FORTBILDNING

Att hålla medarbetarnas kompetens på högsta nivå är en förutsättning för innovation och kvalitet och därmed för voestalpines framgång.

Totalkostnaderna för personalutveckling under verksamhetsåret 2016/17 uppgick till ca 51 miljoner euro. 68,3 % av medarbetarna vid hela

koncernen deltog i utbildning och vidareutbildning. I hela koncernen uppgick utbildningstiden till 739 824 timmar, vilket i genomsnitt innebär 23,6 timmar per medarbetare.

HÄLSA OCH SÄKERHET

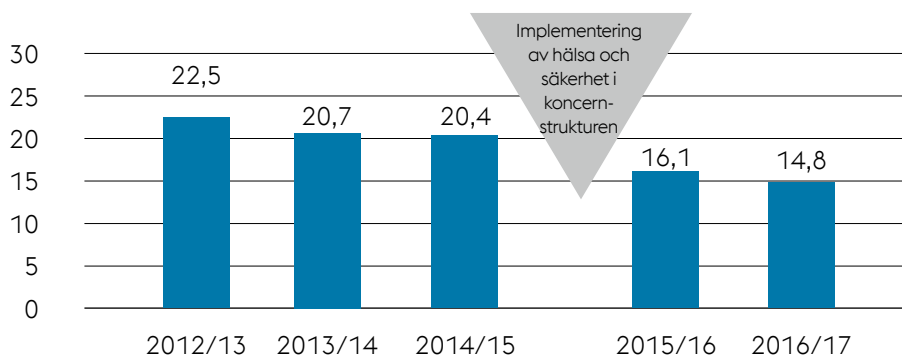
Människors hälsa och säkerhet är voestalpines centrala grundvärderingar och har högsta prioritet.

Flera av koncernbolagen har certifierade arbetarskydds- och friskvårdssystem. Alla Steel Divisions

bolag är certifierade enligt OHSAS 18001. Målet är att rulla ut certifieringarna i hela koncernen.

UTVECKLING AV OLYCKSFALLSFREKVENSEN (LTIFR)

Den 31 mars



RAPPORTGRÄNSER OCH RAPPORTERINGSPERIOD

Detta faktablad är en uppdatering av sammanfattningen av voestalpines Corporate Responsibility Report 2015/16. Rapporten följer GRI G4. I detta faktablad finns de viktigaste siffrorna och uppgifterna.

Alla åberopade data hänför sig till hela koncernen (om inte annat anges). För insamling av miljönyckeltalen involverades alla produktionsbolagen i voestalpine-koncernen – det är producerande bolag som bearbetar, omvandlar eller behandlar en produkt – med en medverkan på mer än 50 %. Denna förenkling möjliggör en koncernomfattande presentation utan kvalitativa inskränkningar.

voestalpines verksamhetsår sträcker sig från 1 april till 31 mars. Under denna rapporteringsperiod är ekonomi- och medarbetardata för de senaste fem åren registrerade.

Miljödata måste samlas in per kalenderår enligt myndighetsbestämmelser; därför redovisas de på samma sätt i rapporten.

Kontakt

voestalpine AG

Corporate Responsibility
Tel. +43/50304/15-6599
cr@voestalpine.com

voestalpine AG

Investor Relations
Tel. +43/50304/15-3152
ir@voestalpine.com

voestalpine AG

Corporate Communications
Tel. +43/50304/15-2090
presse@voestalpine.com

www.voestalpine.com
www.voestalpine.com/group/

Utgivarinformation

Ägare och

medieinnehavare:

voestalpine AG,
voestalpine-Strasse 1,
4020 Linz, Austria

Utgivare och redaktion:

voestalpine AG,
Corporate Responsibility,
Tel. +43/50304/15-6599
cr@voestalpine.com,
www.voestalpine.com

Gestaltning, realisering:

7 Punkt Communication
Group GmbH,
www.7punkt.at

Tryckning:

Kontext Druckerei GmbH,
www.kontextdruck.at



voestalpine AG

voestalpine-Strasse 1
4020 Linz, Austria
Tel. +43/50304/15-0
Fax +43/50304/55-DW
www.voestalpine.com

voestalpine

ONE STEP AHEAD.