



Fișă Informativă  
de Responsabilitate Corporativă  
2014/15



# Evoluția indicatorilor concernului voestalpine AG

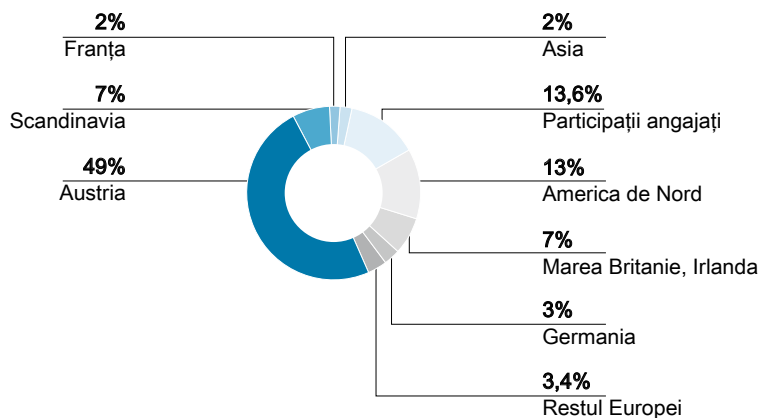
## Indicatori

Milioane EUR	2010/11	2011/12	2012/13	2013/14	2014/15
Venituri din vânzări	10.953,7	12.058,2	11.524,4	11.077,2	11.189,5
EBITDA (venituri înainte de deducerea dobânzilor, a impozitului și de includerea deprecierei și a amortizării)	1.605,6	1.301,9	1.431,3	1.374,0	1.530,2
Marja EBITDA	14,7%	10,8%	12,4%	12,4%	13,7%
EBIT (venituri înainte de deducerea dobânzilor și a taxelor)	984,8	704,2	843,1	788,4	886,3
Marja EBIT	9,0%	5,8%	7,3%	7,1%	7,9%
Angajați (echivalent lucrători cu normă întreagă)	45.260	46.473	46.351	47.485	47.418
Cheltuieli pentru cercetare (în milioane EUR)	109,0	116,7	125,6	130,0	127,0
Cheltuieli de exploatare/ instalații ecologice (în milioane EUR) în Austria	194,0	212,0	213,0	218,0	222,0
Producția de oțel brut (în milioane t)	7,717	7,572	7,529	8,118	7,929
Emisii CO <sub>2</sub> pe tonă de oțel brut (în t)*	1,70	1,67	1,64	1,61	1,60

\* Valoare de referință per an calendaristic

## Structura de proprietate

Data de referință 31.03.2015



### Cei mai mari acționari individuali

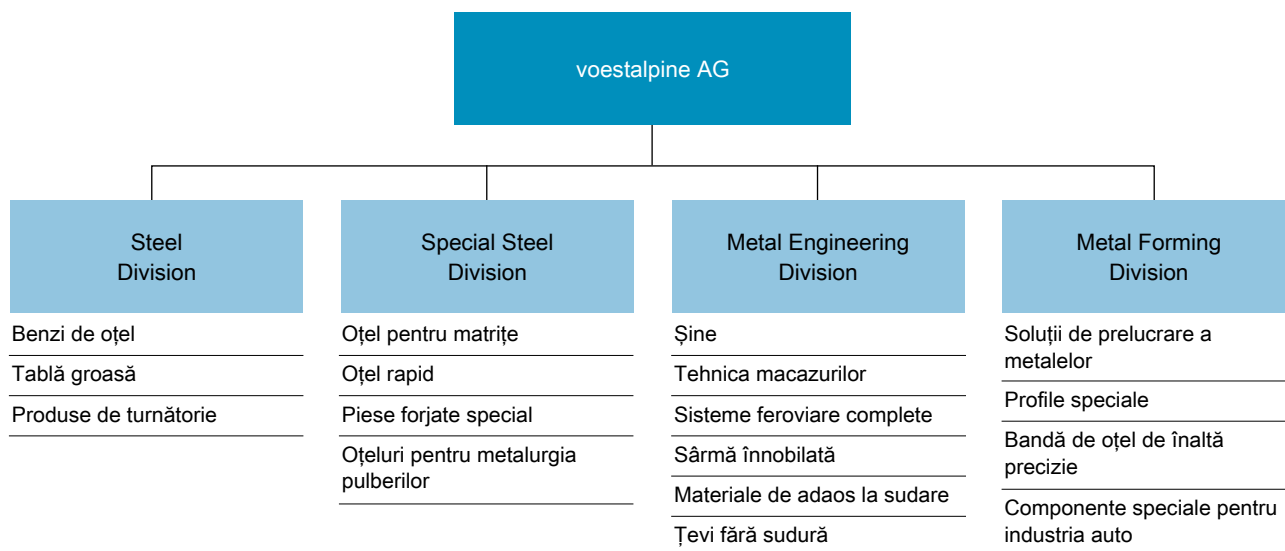
Raiffeisenlandesbank Oberösterreich Invest GmbH & Co OG	<15%
voestalpine Mitarbeiterbeteiligung Privatstiftung	13,6%
Oberbank AG	7,8%
Norges Bank	<5%

# Structura voestalpine AG

voestalpine este un concern activ pe plan internațional; de la producția de oțel până la fabricația de bunuri industriale, acesta acoperă o mare parte a lanțului de valori.

voestalpine produce și prelucrează oțel și fabrică piese și componente din oțel pentru segmentele de piață cu exigențe ridicate în ceea ce privește materialele utilizate. Printre aceste segmente se află industria automobilelor, industria energetică și cea de aviație, însă și programele astronautice europene și americane.

Punctul forte al voestalpine se află în afilierea societăților și în faptul că diviziile de prelucrare au acces către o producție proprie de oțel, ceea ce face posibilă dezvoltarea unor soluții unice. voestalpine este lider în domeniul soluțiilor din oțel de înaltă tehnologie și din materiale metalice de înaltă performanță.



# Comunicarea cu părțile interesate și matrița de analiză

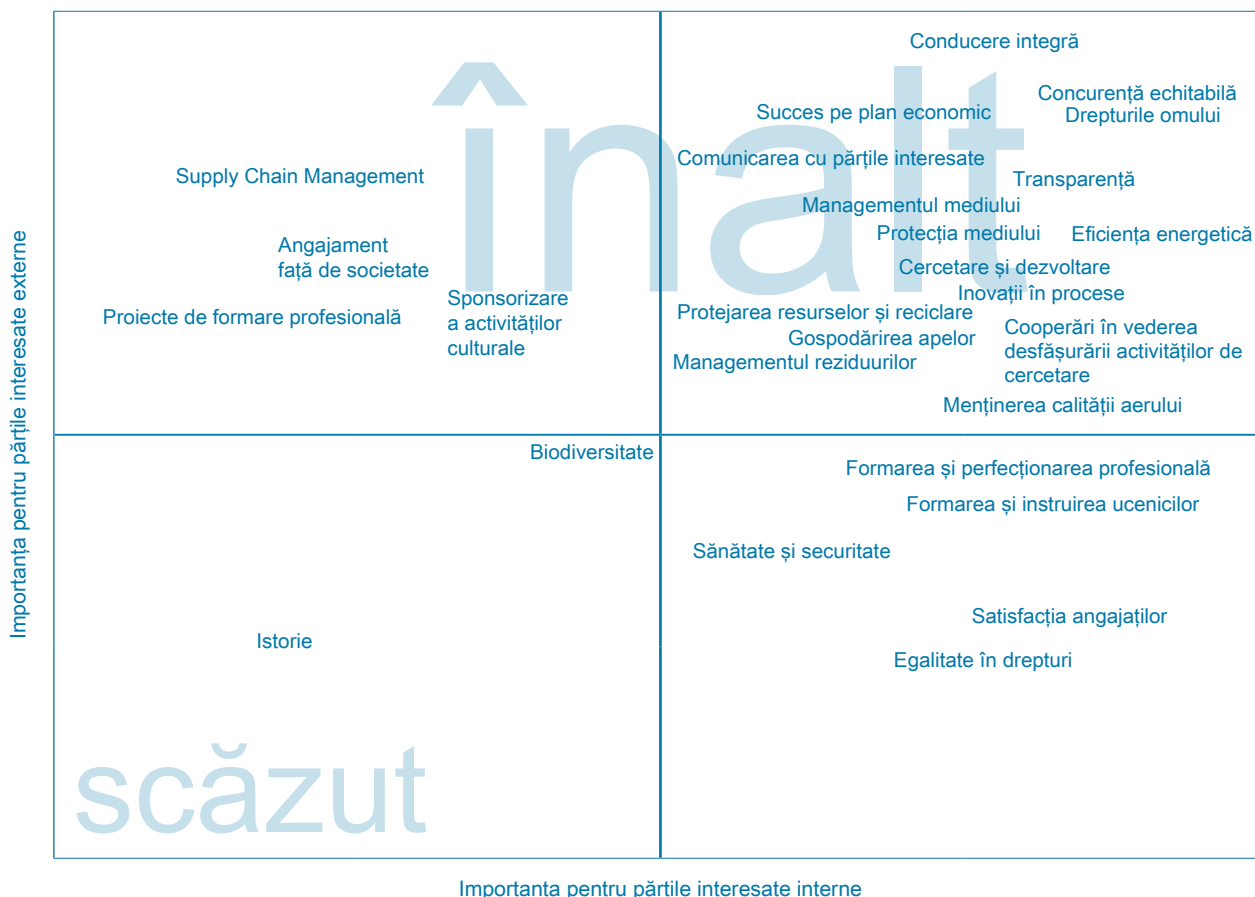
voestalpine conduce un dialog continuu cu părțile interesate. Acestea reprezintă acele grupuri de interes care sunt afectate în mod direct sau indirect de activitățile voestalpine și care au astfel interese eligibile rezultate din aceste activități.

Clienți Furnizori Concurenți Centre de cercetare	Angajați Conducerea Consiliul de administrație Sindicat
---	--

Cele mai importante grupuri de interes au fost definite în graficul alăturat.

Grupuri de lobbying Organizații non-guvernamentale Asociații Legislator Autorități locale	Investitori Analști Bănci Acționari
---	--

Pe baza comunicării cu părțile interesate a fost întocmită o matriță de analiză conținând cele mai relevante tematici de responsabilitate corporativă:



# Conducere integră

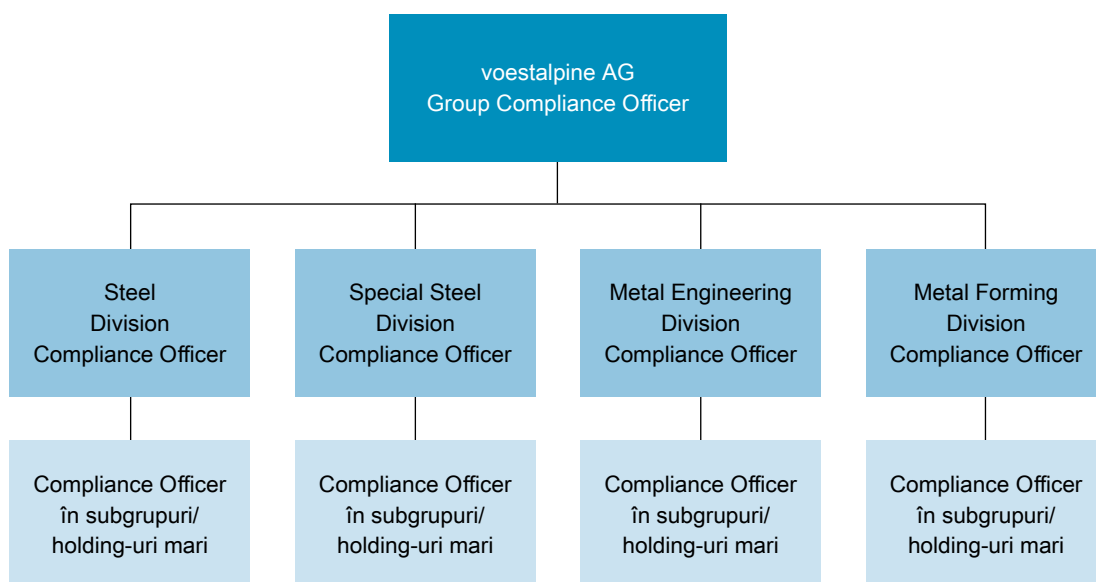
O conducere integră înseamnă un mod de coordonare și de control al concernului axat pe crearea responsabilă, continuă și de durată a valorilor (Corporate Governance), precum și o aliniere a comportamentului angajaților la cadrul legislativ în vigoare, la regulamente interne și la o bază de valori morale și etice (Compliance).

voestalpine obligă toți angajații din filialele sale, indiferent de țara în care activează, la respectarea legilor în vigoare. Acest fapt este stipulat explicit în Codul de conduită profesională (Code of Conduct) al voestalpine. voestalpine AG a adoptat directive la nivel de concern cu scopul de a oferi ghidaj în interpretarea și aplicarea Codului de conduită profesională: directiva „Business Conduct” și directiva privind comportamentul în relația cu agenții intermediari și consultanții. În plus, voestalpine obligă toți furnizorii la respectarea legislației în vigoare în țara lor de activitate.

voestalpine se obligă la respectarea drepturilor omului la nivel de concern și cere furnizorilor și clienților săi de asemenea respectarea drepturilor omului.

Răspunderea pentru respectarea prevederilor de Compliance este a conducerii societății, iar pentru sprijinul angajaților în această privință concernul voestalpine a constituit o organizație Compliance. Școlarizări, training-uri și metode de comunicare adecvate fac parte de asemenea din măsurile preventive de Compliance; până la sfârșitul anului fiscal 2014/15 au fost școlarizați aproximativ 19.000 de angajați prin intermediul unui curs online de instruire privind tematica Codului de conduită profesională.

Comportamentul contravenient și încălcările prevederilor Compliance pot fi sesizate prin intermediul unui sistem de raportare intern anonim (sistem „whistleblower”).



Codul de Guvernață Corporativă din Austria, care pune la dispoziția societăților pe acțiuni un set de reguli pentru conducerea și controlul societăților, a fost adoptat în anul 2003 prin decizia comitetului de conducere și a consiliului de administrație voestalpine. La momentul actual, Codul este aplicat în varianta din ianuarie 2015.

voestalpine AG se obligă la respectarea regulilor „L” (Legal Requirement), precum și a regulilor „C” (Comply or Explain) și a regulilor „R” (Recommendation). Informații privind afacerile cu societăți și per-

soane afiliate, precum și asupra procedurilor aferente acestora sunt publicate în mod regulat în rapoartele financiare trimestriale și anuale ale voestalpine.

## Cercetare și dezvoltare

Domeniul de cercetare și dezvoltare reprezintă un pilon important al strategiei corporative a voestalpine. Activitățile de dezvoltare se axează în principal pe soluții în domeniile eficienței energetice, a mobilității, precum și a reducerii costurilor și a creșterii eficienței materiilor prime.

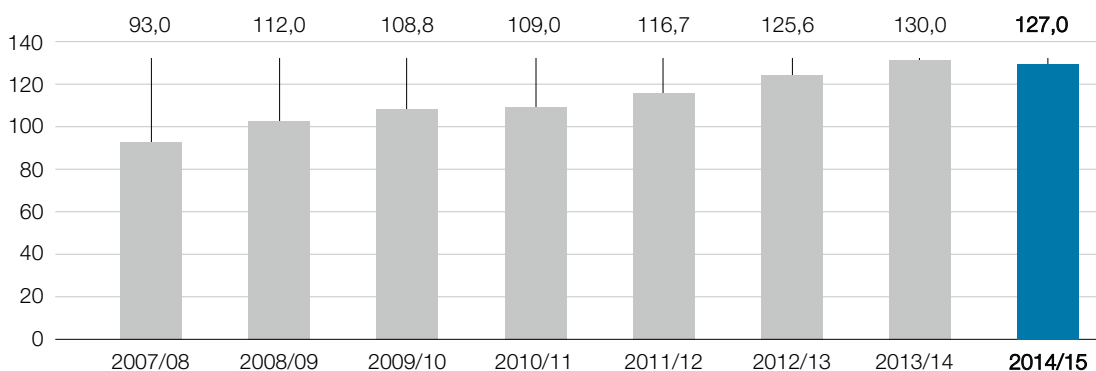
Inovațiile reprezintă un strict necesar pentru un concern precum voestalpine, pentru a putea dezvolta noi produse și procese de producție care fac posibilă etablarea în fața concurenței și asigură o prezență pe piață pe termen lung. Astfel, inovațiile asigură continuitatea societății.

## Cheltuielile concernului voestalpine în domeniul de cercetare

Cheltuielile din domeniul de cercetare au crescut constant în ultimii ani (declinul din anul fiscal 2014/15 rezultă din vânzarea unor societăți). În anul fiscal 2015/16, bugetul alocat va fi de 141 de milioane de euro, ceea ce demonstrează importanța acordată în concern acestui segment.

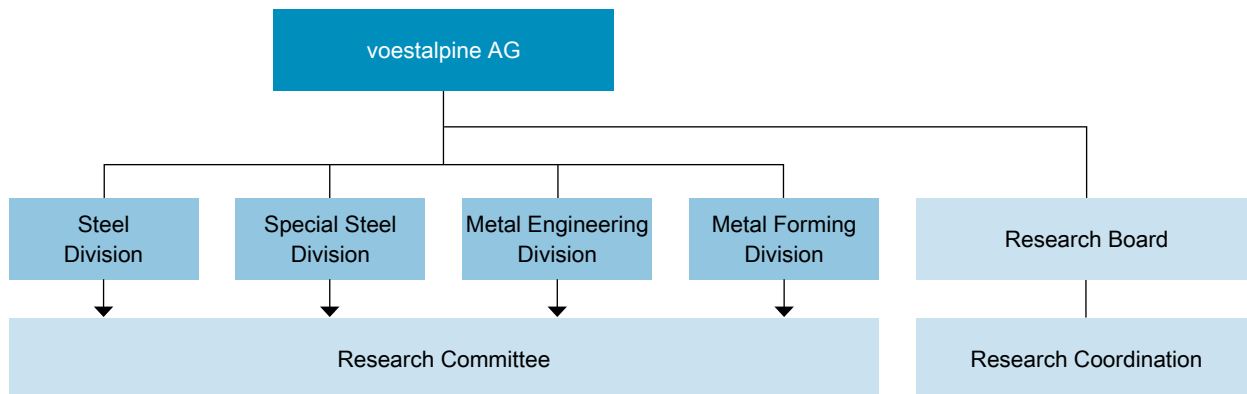
### Valoarea brută a cheltuielilor pentru cercetare și dezvoltare (fără investiții în active imobilizate)

per an fiscal, în milioane de euro



## Structura de organizare

Activitățile de cercetare și dezvoltare ale voestalpine sunt organizate în mod descentralizat și adaptate nevoilor societății respective.





## Procese și instalații pentru utilizarea eficientă a resurselor și protecția mediului

voestalpine promovează dezvoltarea proceselor de producție ce asigură o utilizare eficientă a resurselor și care protejează mediul înconjurător, asumându-și astfel responsabilitatea de concern activ pe plan internațional. Tematici precum eficiența energetică, eficiența resurselor, reducerea emisiilor de CO<sub>2</sub>, zero toleranță pentru reziduuri (Zero Waste) dar și creșterea continuă a calității produselor sunt prioritare pentru concernul nostru. Toate procesele sunt analizate pentru a stabili potențialul acestora de reciclare a materiilor prime și a energiilor.

- La un furnal situat la Linz a fost instalat un nou sistem de măsurare unic în lume. Acesta ilustrează în timp real topografia și distribuția temperaturii la suprafața sarcinii prelucrate în timpul procesului de producție. Optimizarea procesului ce rezultă de aici are ca urmare reducerea cantității de agent de reducere utilizată și micșorarea emisiilor de CO<sub>2</sub>.
- Verificarea pas cu pas a benzii de oțel efectuată direct la instalație rezultă într-un proces optimizat ce are ca efect diminuarea cantității de deșeuri fără a afecta standardul de calitate.

## Dezvoltarea materialelor utilizate și inovații de produse

Segmentele de cercetare și dezvoltare din cadrul tuturor diviziilor voestalpine aplică metode de dezvoltare a oțelului ca materie primă și a proceselor de prelucrare a acestuia, și creează componente ce asigură durată de viață, greutate redusă, posibilitatea utilizării materialului respectiv în cantități reduse și o siguranță crescută.

## Domeniul de aplicare Automotive

Unul din domeniile importante pentru care voestalpine furnizează deja de ani de zile produse inovatoare din oțeluri de înaltă rezistență este segmentul construcțiilor ușoare din industria auto. Tipurile noi de oțeluri multi-fază (AHSS HD – Advanced High Strength Steels with High Ductility) posedă calități mai

bune la formări mecanice. Astfel, în timpul procesului de formare la rece, oțelul nu dă dovadă de deflecții în rigiditate, ceea ce face ca piesele de construcție să devină mai ușoare, asigurându-se totodată și o siguranță crescută. Aceste tipuri de oțeluri își găsesc aplicarea în piesele de caroserie auto ce trebuie să îndeplinească standarde de siguranță foarte ridicate.

## Domeniul de aplicare Șine și Macazuri

Activitatea de dezvoltare a voestalpine în domeniul Șine și Macazuri are scopul de a face posibil un confort ridicat de călătorie în condiții maxime de siguranță. Acest fapt este strâns legat de dezvoltarea materialelor utilizate la producerea șinelor, cu scopul creșterii rezistenței la uzură și fracturare. Numeroase alte dezvoltări ale voestalpine asigură timpi de așteptare mai scurți, timpi de avarie scăzuți și astfel o disponibilitate și o siguranță a transportului feroviar mai ridicate.

## Domeniul de aplicare Aviație

Și în acest domeniu se urmărește diminuarea greutății aeronavelor cu scopul reducerii consumului de combustibil și implicit a emisiilor. Totodată, componente precum motoare, fuselaje sau picioare de aterizare trebuie să facă față unor cerințe uriașe. voestalpine dezvoltă în acest scop materiale de înaltă calitate, pe bază de titan, oțeluri înalt aliate sau aliaje pe bază de nichel, care ajută atât la reducerea greutății componentelor, cât și la păstrarea celor mai înalte standarde de siguranță.

## Domeniul de aplicare Surse de Energie

Pe lângă utilizarea oțelului în domeniul energiilor regenerabile este de asemenea necesară o optimizare a metodelor convenționale de producere a energiei. În acest context, se lucrează intensiv la creșterea randamentului centralelor electrice pe aburi. Materialele utilizate în cadrul acestor procese trebuie să facă față unor temperaturi foarte ridicate. Fonta austenitică de înaltă temperatură CB2 împreună cu procesul de sudură certificat aferent au fost deja introduse pe piață cu succes.

# Ecologie

O protecție a mediului activă și o utilizare responsabilă a resurselor sunt parte integrantă crucială a filozofiei voestalpine. În cadrul organizației sunt create condiții optime pentru o îmbunătățire constantă în domeniul protecției mediului, astfel fiind fixate următoarele principii:

- Responsabilitate integrată pentru produsele noastre
- Optimizarea metodelor de producție
- Stabilirea sistemelor pentru protecția mediului
- Integrarea angajaților
- Dialog deschis și obiectiv

## Transfer de cunoștințe pe tematici de protecția mediului și la nivel de concern

Fundamentul sistemelor actuale de protecția mediului din cadrul societăților voestalpine reprezintă directivele de mediu care se bazează pe principiile pentru protecția mediului valabile la nivel de concern. Formularea unor țeluri concrete, fixarea de măsuri necesare și controlul continuu al progresului sunt parte integrantă a sarcinilor de conducere din fiecare societate a concernului.

## Standarde de mediu

Sisteme de protecția mediului standardizate, precum ISO 14001 sau EMAS asigură îmbunătățiri și metode de armonizare a capacităților de protecția me-

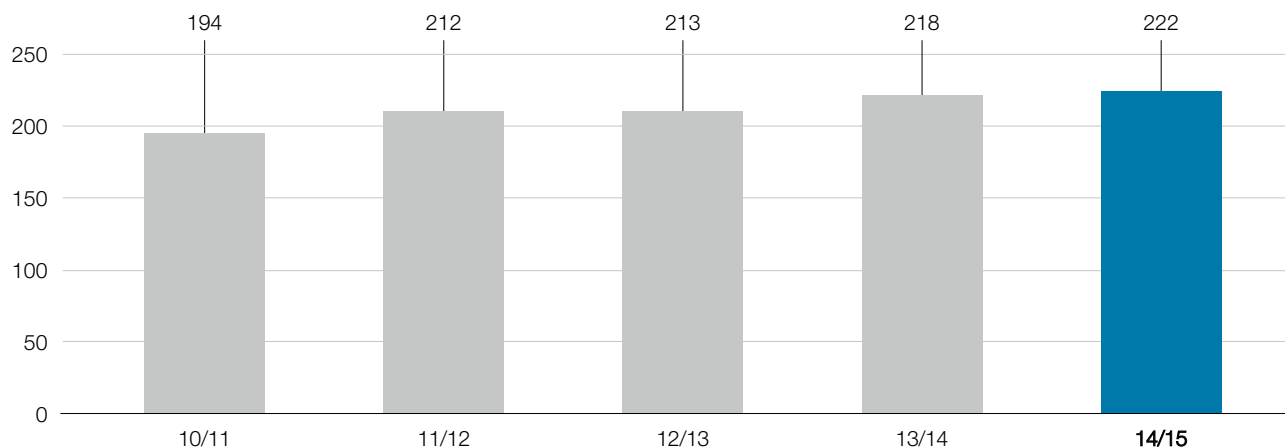
diului din cadrul unei societăți. În cadrul auditurilor, societățile certificate se supun anual unei verificări în domeniul protecției mediului efectuată de un expert pe probleme de protecția mediului extern și independent.

## Menținerea standardelor de protecția mediului

Cheltuielile datorate protecției mediului reprezintă totalitatea măsurilor efectuate cu scopul depoluării prin evitarea, eliminarea, împiedicarea sau reducerea emisiilor, a poluării sau a zgomotelor; printre metodele adoptate se numără reciclare internă, cheltuieli de transport a deșeurilor, măsurători a nivelelor de emisii, amortizări, cheltuieli de personal, reutilizarea substanțelor, precum și cheltuieli care rezultă din trecerea pe metode de producție ecologice.

## Cheltuieli pentru instalații ecologice

în milioane de euro



Baza o reprezintă locațiile de producție din Austria.

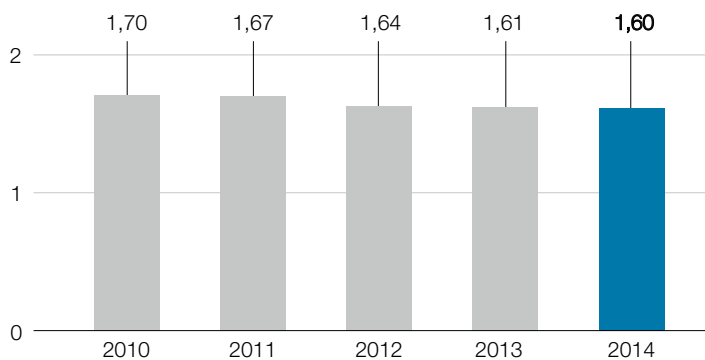
## Emisii CO<sub>2</sub> specifice voestalpine

În procesul de producție a oțelului se utilizează carbon ca agent de reducere, ceea ce are ca rezultat inevitabil emisia de CO<sub>2</sub>.

Prin utilizarea celor mai bune tehnologii disponibile pentru producția de oțel brut prin metoda de reducere directă a buretelui de fier, precum și prin metodele de optimizare implementate, cota emisiilor CO<sub>2</sub> în decursul anului calendaristic 2014 s-a aflat la valoarea de 1,60 t/t oțel brut.

## Emisii CO<sub>2</sub> specifice voestalpine conform EZG (Legea austriacă privind controlul emisiilor de gaze cu efect de seră)

în t/t oțel brut



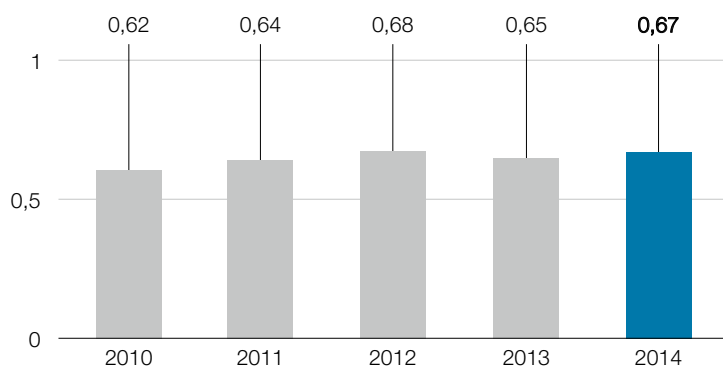
Valori de referință conform EZG pentru locațiile Linz și Donawitz.

## Menținerea calității aerului

voestalpine își orientează activitatea spre evitarea, respectiv reducerea poluțiilor rezultate în timpul proceselor de producție cu scopul de a menține impactul acestora asupra omului, mediului și a animalelor la un nivel cât mai scăzut posibil.

### Emisii de dioxid de sulf (SO<sub>2</sub>) specifice

în t/t oțel brut

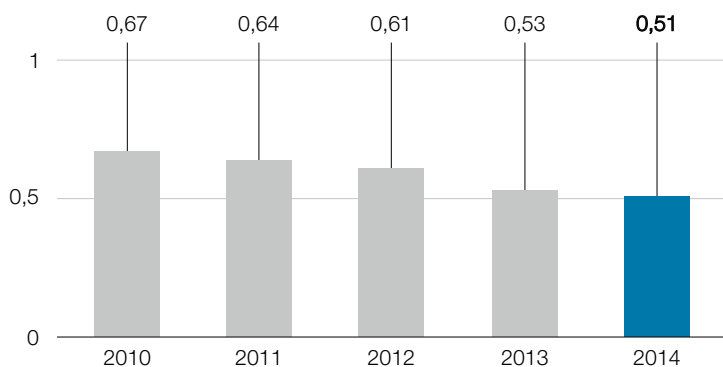


### Emisii de dioxid de sulf (SO<sub>2</sub>) specifice

Sulful introdus în procesele de producție prin utilizarea diverselor materii prime este eliberat sub formă de dioxid de sulf în cadrul anumitor pași de producție sau în timpul valorificării energetice a produselor de cuplaj (gaz de cocserie și gaz de furnal).

### Emisii de monoxid de azot (NO<sub>x</sub>) specifice

în t/t oțel brut



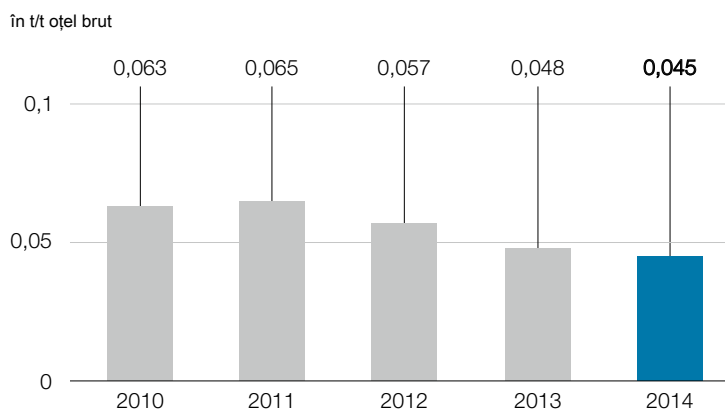
### Emisii de monoxid de azot (NO<sub>x</sub>) specifice

În cadrul diverselor procese de producție ale voestalpine ce utilizează instalații industriale se eliberează monoxid de azot. În perioada de referință a acestui raport, voestalpine a reușit să își reducă emisiile de NO<sub>x</sub>/t oțel brut, printre altele și datorită punerii în funcțiune a instalației de denitrare la locația Linz, precum și datorită implementării de măsuri izolate de reducere a emisiilor NO<sub>x</sub> în cadrul altor societăți ale conținerului.

### Emisii de praf specifice înregistrate

Prin utilizarea unor metode de precauție ce corespund celor mai înalte standarde tehnologice se asigură faptul că gazele de ardere și aerul uzat conținând particule ce se emit în timpul producției sunt captate și evacuate prin instalații de aerisire corespunzătoare.

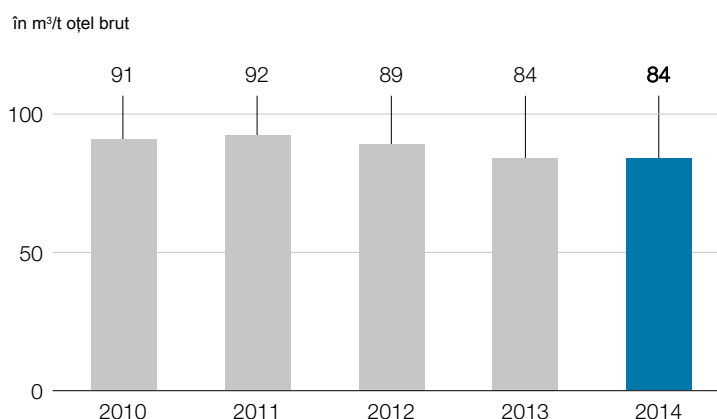
### Emisii de praf specifice înregistrate



### Gospodărirea apelor

În timpul producerii și prelucrării fierului brut și a oțelului, apa utilizată ca agent de răcire și de vaporizare reprezintă unul din elementele cele mai importante. O utilizare responsabilă a resurselor de apă, în special prin respectarea condițiilor locale, este de o importanță majoră pentru voestalpine.

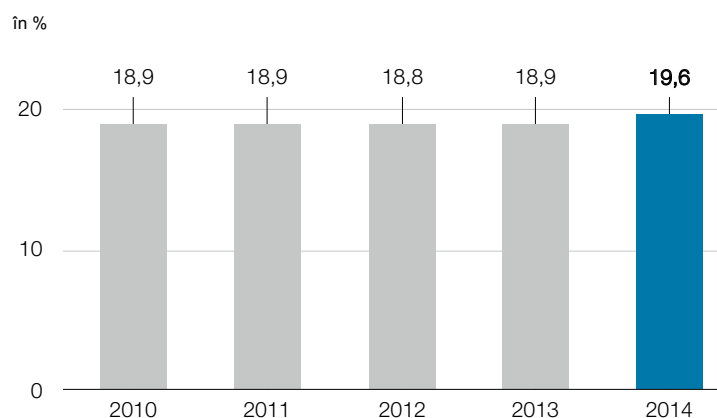
### Necesar total de apă specific



### Protejarea resurselor și posibilitatea reutilizării și reexploatării acestora

voestalpine pune mare accent pe protejarea resurselor, atât în cadrul proceselor de fabricație, cât și în procesele de dezvoltare a produselor și soluțiilor cu durată de viață ridicată, și o reutilizare și reexploatare optimă.

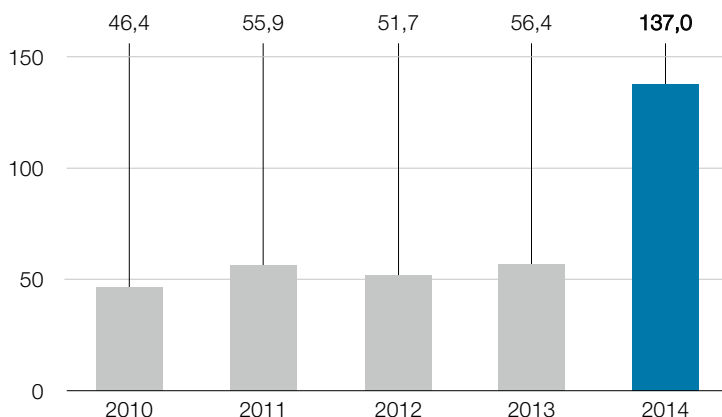
### Cotă-parte a materialului reciclabil din necesarul total de material



Valori de referință pentru locațiile de producție din Austria, Germania, Suedia și Brazilia.

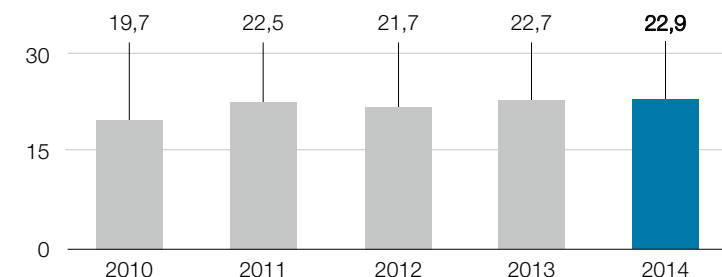
### Cantitate specifică a rezidului nepoluant

în t/t oțel brut



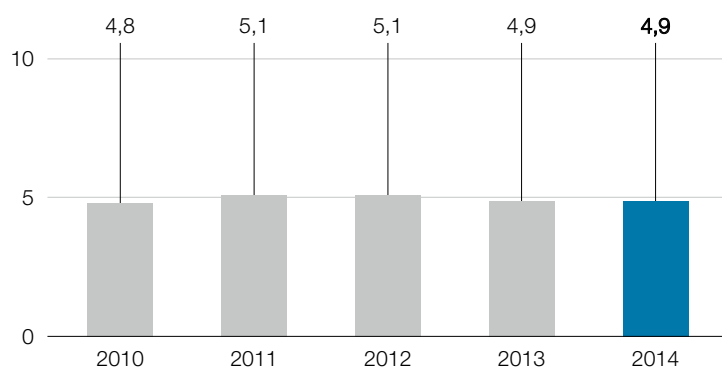
### Cantitate specifică a rezidului poluant

în t/t oțel brut



### Necesar total de energie specific

în MWh/t oțel brut



### Managementul reziduurilor

voestalpine face un efort susținut continuu de îmbunătățire a eficienței materialelor și de dezvoltare și utilizare a unor noi metode și tehnologii pentru valorificarea materiilor prime.

În graficele alăturate sunt ilustrate cantitățile de reziduuri rezultate din procesul de producție, categorizate în reziduuri poluante și reziduuri nepoluante. Reziduurile poluante dețin anumite caracteristici reglementate de cadrul legislativ aferent, necesitând astfel o depozitare, reciclare și îndepărtare prin metode speciale.

În anul calendaristic 2014, cantitatea de reziduuri a atins valoarea de referință 137,0 kg/t oțel brut. Acest fapt se datorează modificării reglementărilor legislative, conform cărora zgura de oțel care rezultă în procesul de producție a oțelului brut într-o uzină de conversie, este caracterizată ca fiind „reziduu nepoluant”.

### Energie

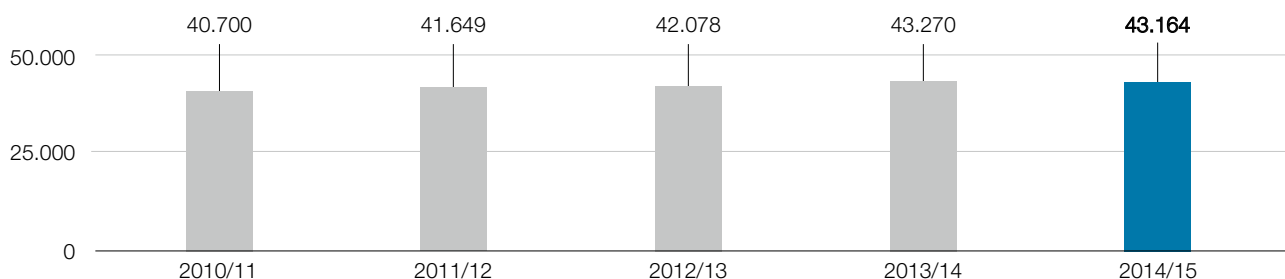
Eficiența energetică reprezintă o provocare continuă în domeniul oțelului, iar voestalpine răspunde acestei provocări prin programe complexe și tehnologii noi ce au ca scop managementul energiilor și inovațiile de proces.

# Angajați

La data de referință 31.03.2015, concernul voestalpine avea 43.164 de angajați (exclusiv ucenici și lucrători cu normă temporară). La această cifră se adaugă 1.407 ucenici și 3.879 de lucrători cu normă temporară, ceea ce corespunde în total unui echivalent de 47.418 de unități FTE (Full Time Employees/angajați cu normă întreagă).

## Tendința cifrelor de personal

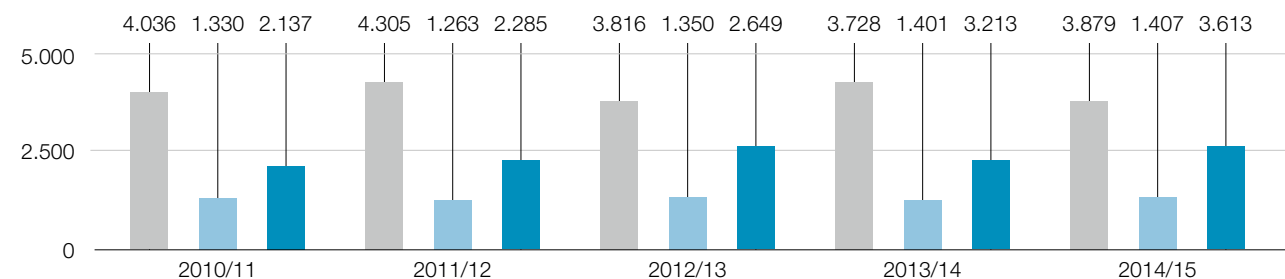
Personal (exclusiv ucenici, număr de capete) per an fiscal



## Structura angajaților voestalpine în funcție de tipul relației de muncă

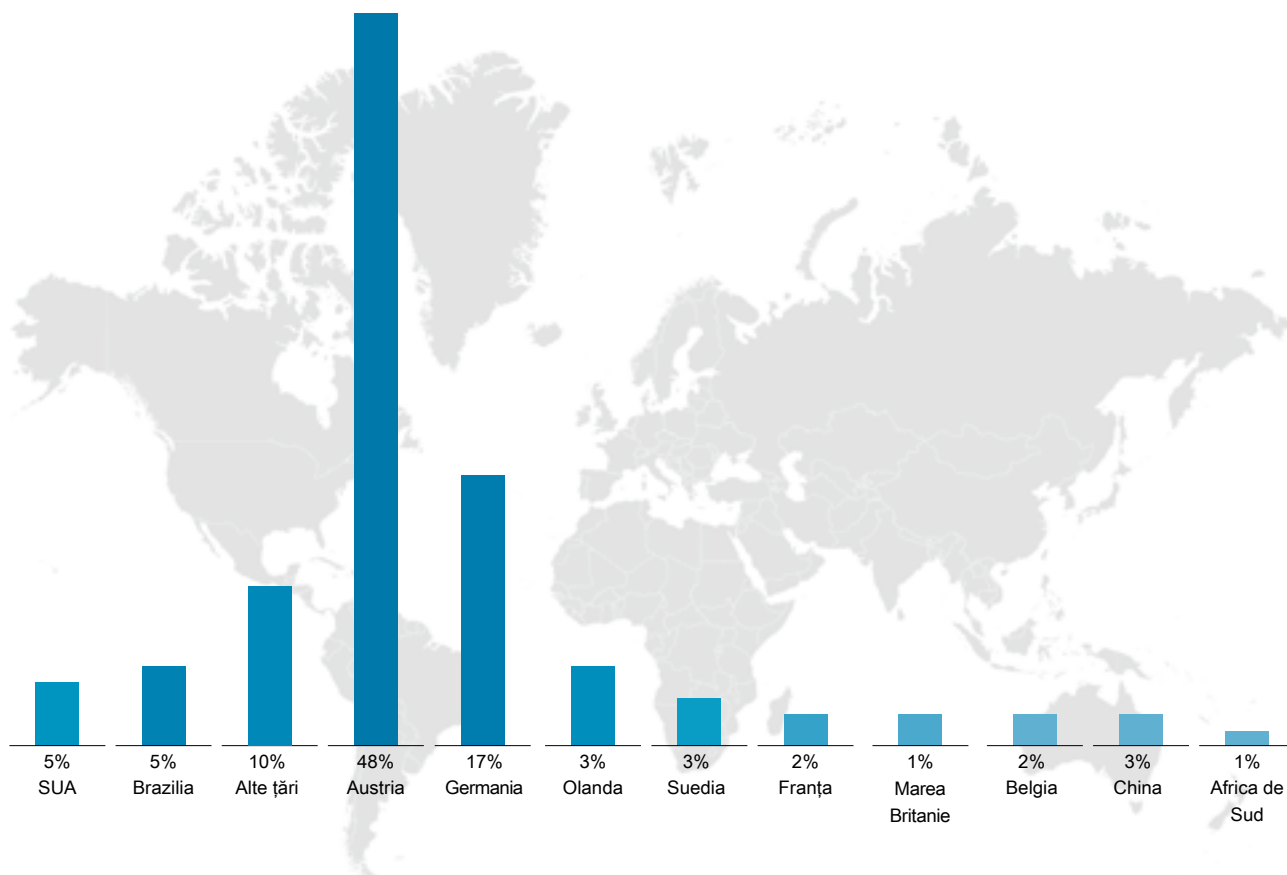
per an fiscal

— Angajați cu normă temporară (FTE = echivalent angajați cu normă întreagă) — Ucenici (număr de capete) — Angajați cu jumătate de normă (număr de capete)



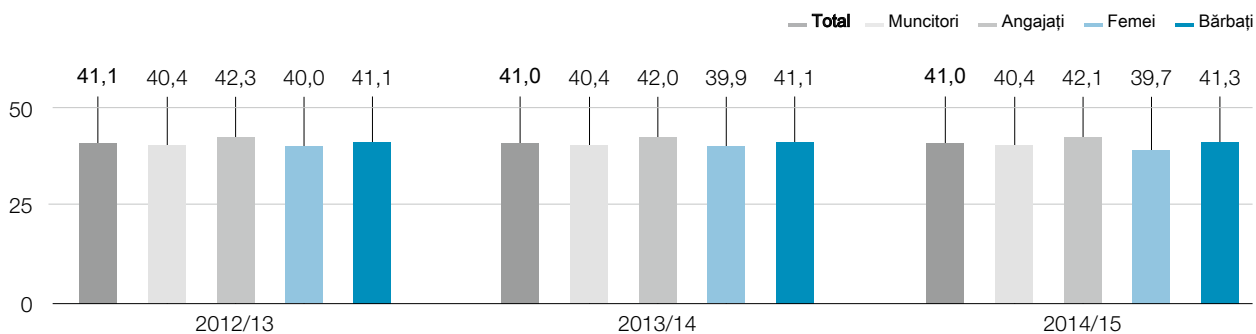
## Angajați în funcție de țări

voestalpine este un concern activ pe plan internațional ce deține aproximativ 500 de societăți și locații situate pe cinci continente. Având în vedere faptul că cele mai mari locații de producție se află în Austria, majoritatea personalului – peste 20.000 sau 48% – este angajat aici.



## Structura angajaților pe vârste

Media de vârstă în ani





## Egalitate în drepturi

Peste 47.000 de oameni din peste 50 de țări lucrează pentru voestalpine. Cultura organizațională a grupului voestalpine salută și recunoaște faptul că fiecare om este unic prin existența sa și valoros și trebuie respectat pentru capacitățile personale cu care a fost înzestrat.

Concernul voestalpine nu tolerează așadar nici o formă de discriminare. În cadrul voestalpine, toți angajații sunt tratați la fel indiferent de sex, vârstă, proveniență, religie, orientare sexuală sau eventuale disabilități avute. Având la bază Carta ONU și Convenția Europeană pentru Drepturile Omului, ca-

pitolul „Respect și integritate” a Codului de conduită profesională a voestalpine AG definește drepturile omului ca fiind valori fundamentale care vor fi luate la cunoștință și respectate de toți angajații concernului.

## Statutul femeii în cadrul voestalpine

Cota angajaților de sex feminin din cadrul voestalpine în anul fiscal 2014/15 a reprezentat 13,3%, cota angajaților de sex feminin din etajul de conducere (angajați cu răspundere de conducere pe termen lung, inclusiv maiștri, exceptând membri ai consiliului de conducere) a voestalpine s-a situat la 11%.

Cota angajaților de sex feminin din voestalpine

	2008/09	2009/10	2010/11	2011/12	2012/13
Femei total	5.093	5.183	5.285	5.801	5.724
Angajate	4.201	4.294	4.366	4.646	4.618
Muncitoare	892	889	919	1.155	1.106
Ucenice	186	185	210	205	260

## Formarea și perfecționarea profesională

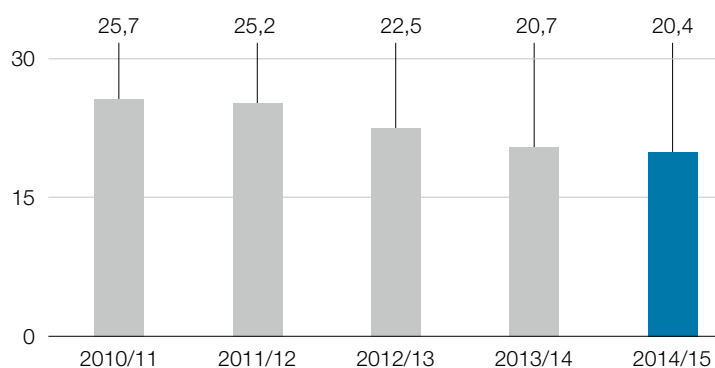
Continua formare și perfecționare profesională este considerată de voestalpine a fi un instrument important pentru menținerea calificării personalului la un nivel ridicat. Cheltuielile totale de personal în anul fiscal 2014/15 s-au ridicat la suma de 50,7 de milioane de euro, jumătate din numărul de angajați luând parte la cursuri de formare și perfecționare profesională. În cadrul concernului, orele de școlarizare s-au situat la valoarea de 698.917, aceasta reprezentând 30,5 ore pe cap de angajat școlarizat.

## Siguranța în muncă

Un aspect important pentru voestalpine îl reprezintă siguranța în muncă, mai ales când vine vorba de evitarea accidentelor de muncă. O mare parte a societăților voestalpine dețin sisteme certificate pentru protecția muncii și pentru managementul sănătății.

## Accidente de muncă per milion ore lucrătoare

per respectivul an fiscal



# Societatea

Angajamentul voestalpine în diverse proiecte sociale, culturale și educative este diversificat. Concernul nostru pune un accent deosebit pe faptul ca proiectele susținute să fie în conformitate cu necesitățile populației locale și să corespundă valorilor cu care voestalpine se identifică.

## Cultură

Încă din anul 2014, prin cooperarea cu OÖ Kulturquartier, voestalpine este prezent „la înălțime” prin *open space*, o platformă de expoziții și evenimente cu tematici diverse, situată deasupra acoperișurilor centrului vechi din Linz (Austria). voestalpine *open space* este un depozit cu rafturi înalte construit din oțel, ce deservește ca scenă pentru instalații de artă și ca cinema în aer liber pentru aproximativ 100.000 de persoane anual. Clădirea însăși impresionează prin structura neobișnuită ce îi conferă statut de obiect de artă și stă mărturie pentru capacitățile neobișnuite ale oțelului ca materie primă.

## Sport

voestalpine AG cooperează cu Projekt Spielberg cu ocazia revenirii „Marelui Premiu al Austriei” în calendarul de Formula 1, o cooperare foarte strânsă axată în jurul deschiderii noului centru voestalpine *wing*. voestalpine, care își are rădăcinile în landul austriac Stiria, deține aici un număr de aproximativ 8.000 de angajați în 8 locații, care contribuie semnificativ la dezvoltarea lanțului de valori regionale.

## Știință și educație

voestalpine acordă sprijin și unei palete largi de proiecte din domeniul științei și educației, și deține parteneriate de cercetare cu aproximativ 80 de universități și institute de cercetare din întreaga lume.

---

### Expoziție de istorie contemporană 1938 – 1945

voestalpine este prima societate din Austria care introspectează în mod public, prin intermediul unei expoziții permanente, tematica sistemului de muncă silnică din perioada regimului național-socialist. Expoziția de istorie contemporană 1938 – 1945 este consacrată muncitorilor silnici de la locația Linz ai Reichswerke Hermann Göring.

În anul 1938, aici a fost construită o fabrică de prelucrare a fierului și oțelului, care, începând cu anul 1939, concomitent cu izbucnirea războiului, a devenit un pion central al regimului național-socialist și a politicii militare al acestuia. Fabrica a fost utilizată pentru fabricarea armamentului militar începând din anul 1941. La construcția și operarea fabricii de la

Linz a Reichswerke Hermann Göring AG Berlin au participat silnicii de muncă (bărbați și femei, tineri și copii deopotrivă), prizonieri de război și prizonieri din lagărele de concentrare din peste 30 de națiuni.

Expoziția este concepută ca expoziție permanentă în centrul concernului voestalpine de la Linz.

Patru secțiuni oferă introspecții în sistemul inuman de muncă silnică a regimului național-socialist de la locația din Linz. Pentru exponate au fost adaptate încăperile de la parterul fostului centru pentru vizitatori ai concernului voestalpine, fiind construită o intrare proprie.

Pentru mai multe informații vă rugăm accesați <http://www.voestalpine.com/zeitgeschichte>

---

---

## Limita și perioada de referință

Această Fișă Informativă reprezintă varianta actualizată a versiunii prescurtate a Raportului de Responsabilitate Corporativă 2013 a voestalpine. Raportul respectă prevederile Global Reporting Initiative G3. Această Fișă Informativă conține cele mai importante cifre și fapte.

Toate datele publicate se aplică la nivel de concern. Datele de sondaj referitoare la mediu au fost înregistrate la nivel de societăți de producție a voestalpine – acestea reprezintă acele societăți care prelucrează, modelează sau tratează un anumit produs – luându-se în considerare o cotă de sondaj de 50%.

---

Această simplificare face posibilă o evaluare la nivel de concern fără abateri calitative. Efectele asupra sustenabilității de-a lungul lanțului economic de valori ce survin în exteriorul incintelor voestalpine și care se află în afara sferei directe de influență a voestalpine sunt adresate doar în mod parțial în cadrul acestui raport. Anul financiar voestalpine se extinde din data de 1 aprilie până în 31 martie; această perioadă de raportare conține datele referitoare la starea economică și situația resurselor umane din ultimii cinci ani. Datele referitoare la mediu trebuie evaluate pe perioada unui an fiscal în conformitate cu cerințele instituțiilor publice și sunt citate corespunzător și în cadrul acestui raport.

# Contact & Caseta lucrării

## Contact

voestalpine AG, Corporate Responsibility  
T. +43/50304/15-6599, F. +43/50304/55-5581  
cr@voestalpine.com

voestalpine AG, Investor Relations  
T. +43/50304/15-3152, F. +43/50304/55-5581  
ir@voestalpine.com

voestalpine AG, Corporate Communications  
T. +43/50304/15-2090, F. +43/50304/55-8981  
presse@voestalpine.com

[www.voestalpine.com](http://www.voestalpine.com)

## Caseta lucrării

**Proprietar și titular media:**  
voestalpine AG, voestalpine-Strasse 1, 4020 Linz

**Editor și redactor:**  
voestalpine AG, Corporate Responsibility, T. +43/50304/15-6599,  
F. +43/50304/55-5581, cr@voestalpine.com, www.voestalpine.com

**Concepție și realizare:**  
7 PUNKT COMMUNICATION GROUP GmbH, www.7punkt.at

**Tipar:**  
Kontext Druckerei GmbH, www.kontextdruck.at

În scopul unei lizibilități sporite, în cadrul acestui raport s-a renunțat la formulări specifice genurilor.

**voestalpine AG**

voestalpine-Strasse 1  
4020 Linz, Austria  
T. +43/50304/15-0  
F. +43/50304/55-0  
[www.voestalpine.com](http://www.voestalpine.com)

**voestalpine**

ONE STEP AHEAD.