



Informativo  
Responsabilidade Corporativa  
2014/15

**voestalpine**

ONE STEP AHEAD.



# A voestalpine AG

## Desenvolvimento dos principais indicadores financeiros

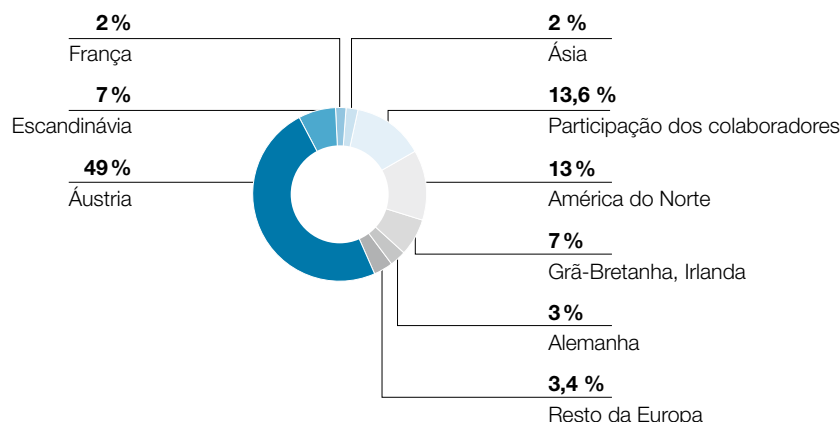
### Principais indicadores financeiros

milhões de euros	2010/11	2011/12	2012/13	2013/14	2014/15
Volume de negócios	10.953,7	12.058,2	11.524,4	11.077,2	11.189,5
EBITDA	1.605,6	1.301,9	1.431,3	1.374,0	1.530,2
Margem EBITDA	14,7 %	10,8 %	12,4 %	12,4 %	13,7 %
EBIT	984,8	704,2	843,1	788,4	886,3
Margem EBIT	9,0 %	5,8 %	7,3 %	7,1 %	7,9 %
Colaboradores (equivalente a tempo completo)	45.260	46.473	46.351	47.485	47.418
Despesa com pesquisa (em milhões de euros)	109,0	116,7	125,6	130,0	127,0
Despesa operacional/ instalações ambientais (em milhões de euros) na Áustria	194,0	212,0	213,0	218,0	222,0
Produção de aço bruto (em milhões de toneladas)	7,717	7,572	7,529	8,118	7,929
Emissões de CO <sub>2</sub> por tonelada de aço bruto (em t)*	1,70	1,67	1,64	1,61	1,60

\* Valor por ano civil

### Estrutura acionária

Data-base 31.03.2015



#### Maiores acionistas individuais

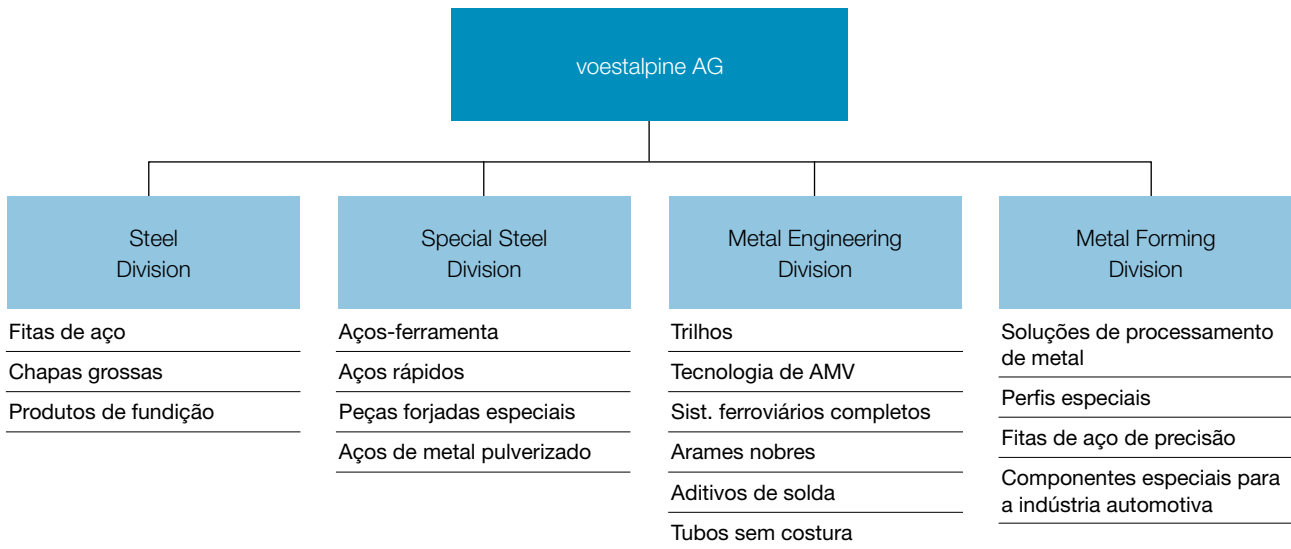
Raiffeisenlandesbank Oberösterreich Invest GmbH & Co OG	<15 %
voestalpine Mitarbeiterbeteiligung Privatstiftung	13,6 %
Oberbank AG	7,8 %
Norges Bank	<5 %

# Estrutura da voestalpine AG

A voestalpine é um Grupo de atuação internacional que cobre uma vasta gama da cadeia de agregação de valor, desde a produção de aço até a fabricação de bens industriais.

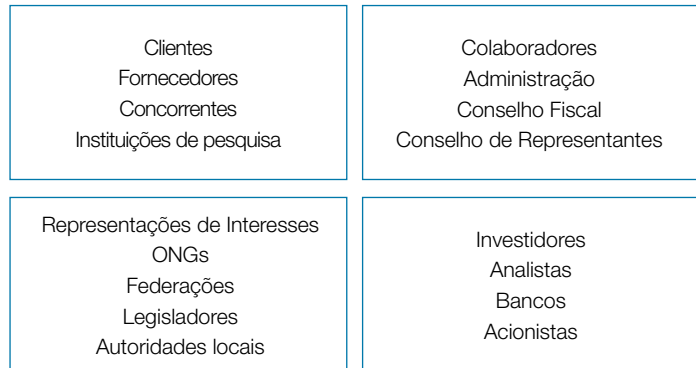
A voestalpine produz e processa aço e a partir daí fabrica peças e componentes para segmentos de mercado com altíssimas exigências em relação à qualidade dos materiais empregados. Entre eles se encontram, além da indústria automotiva, sobretudo as indústrias energética e aeronáutica, mas também os programas especiais europeus e americanos.

A força do Grupo voestalpine reside na união das empresas e no acesso das Divisões operacionais ao processo de fabricação própria do aço, o que propicia o desenvolvimento de soluções únicas para problemas específicos. A voestalpine se identifica como escolha de ponta para conceitos de soluções para aços Hightech e materiais metálicos de altíssima capacidade.



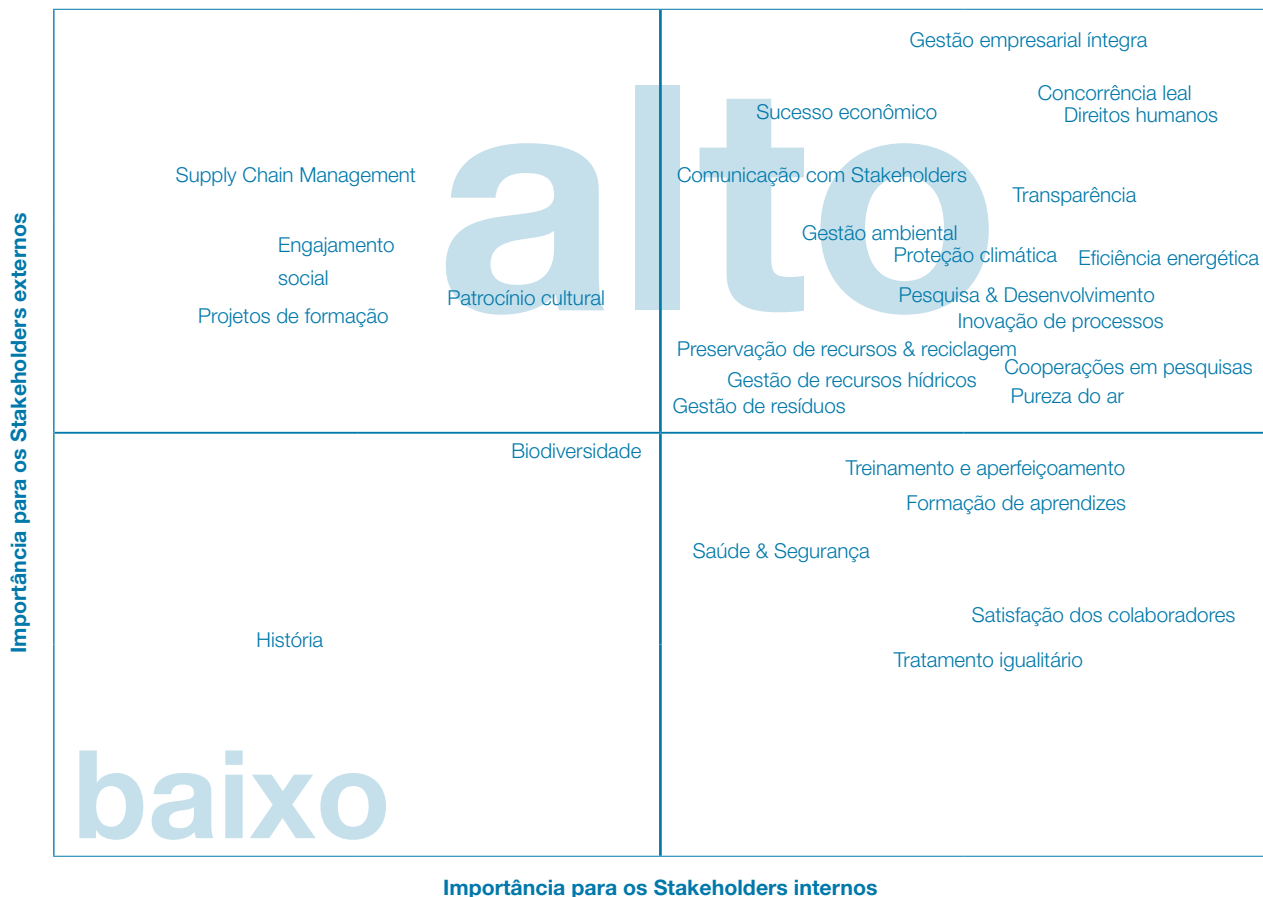
# A comunicação com os Stakeholders e a Matriz de Essencialidade

A voestalpine mantém canais de comunicação com seus Stakeholders, que são os grupos direta ou indiretamente afetados pelas atividades da empresa e, por isso, têm justificados interesses em suas atividades.



Os grupos mais importantes de Stakeholders estão definidos e representados no gráfico ao lado.

A partir da comunicação com os stakeholders foi elaborada uma matriz dos seguintes temas de relações com os clientes:



# Gestão empresarial íntegra

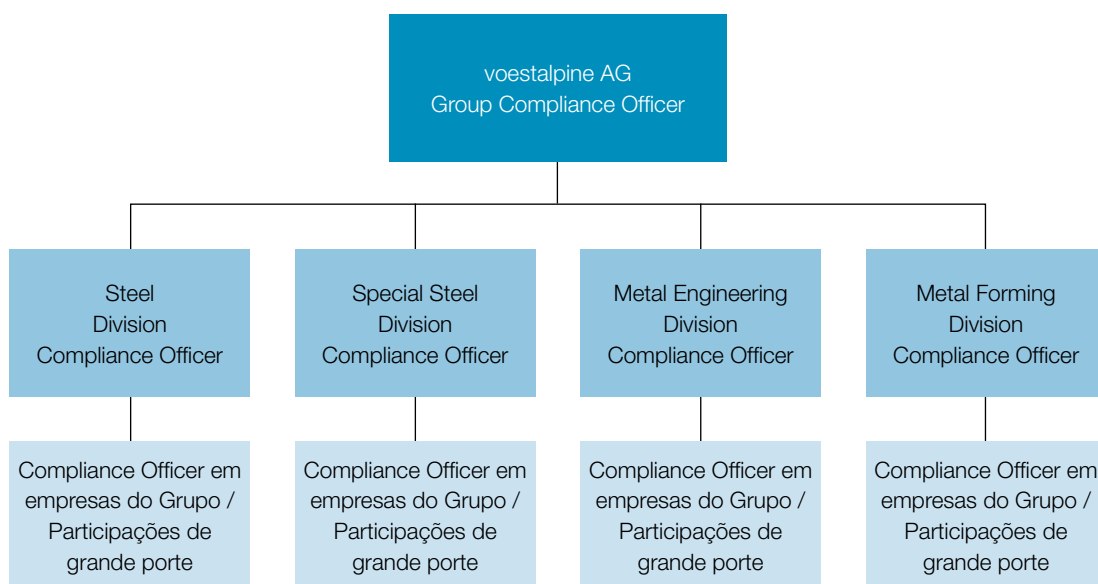
Gestão empresarial íntegra significa gestão e controle do Grupo responsável, direcionada à agregação de valor sustentável e a longo prazo (Governança Corporativa), assim como o direcionamento da postura de todos os colaboradores para as regras legais e diretrizes internas, e também segundo valores morais éticos fundamentais (Compliance).

Em todos os países onde atua, a voestalpine obriga seus colaboradores a observar todas as leis. Isto está explicitamente ancorado no Código de Conduta da voestalpine (Code of Conduct). Para auxiliar seus colaboradores na implementação do Código de Conduta, a voestalpine promulgou diretivas para o Grupo, p. ex.: "Business Conduct" e "Tratamento de Intermediários de Negócios e Consultores". Além disso, a voestalpine exige de seus parceiros comerciais a observância irrestrita das leis em seus respectivos países.

Tal como a voestalpine se obriga mundialmente à observância dos direitos humanos, todos os clientes e fornecedores são chamados a adotar a

mesma postura face aos direitos humanos. A responsabilidade pela observância das regras de Compliance é da respectiva administração, e a título de apoio foi criada uma estrutura de Compliance ao nível do Grupo. Cursos, treinamentos e comunicação fazem parte das medidas preventivas dos esforços de Compliance. Até ao final do exercício de 2014/15, cerca de 19.000 colaboradores receberam treinamento no Código de Conduta no âmbito de um curso online.

Comunicações de violações de Compliance podem ser feitas direta e abertamente ou através de um sistema anônimo de denúncias, a Whistleblower Hotline.



O Código de Governança Corporativa da Áustria, que disponibiliza às sociedades austríacas por ações um quadro geral de regras de gestão e controle da empresa, foi homologado em 2003 por deliberação da Diretoria e do Conselho Fiscal. O Código de Conduta atualmente em vigor é a edição de janeiro de 2015.

Além das “Regras L” (Legal Requirement), de observância obrigatória, a auto-imposição da voestalpine AG refere-se também a todas as “Regras C” (Comply or Explain) e às “Regras R” (Recommendation).

Informações sobre negócios com empresas e pessoas próximas, assim como sobre processos em curso são continuamente publicadas nos Relatórios Trimestrais e nas Demonstrações Financeiras Anuais da voestalpine AG.

## Pesquisa e Desenvolvimento

A Pesquisa e Desenvolvimento (P&D) são um elemento relevante da estratégia empresarial sustentável da voestalpine. O foco das atividades de desenvolvimento está nas soluções para os segmentos de eficiência energética, mobilidade, redução de custos e eficiência de matérias-primas.

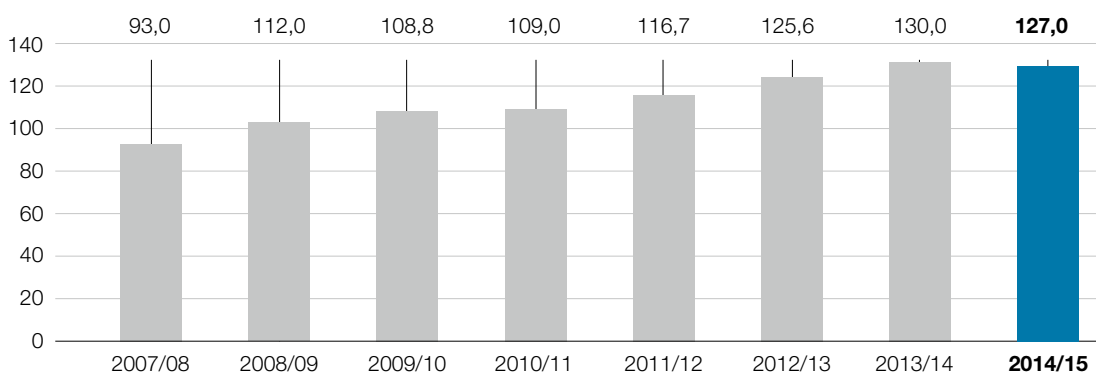
Para empresas impulsionadas por tecnologias como a voestalpine, as inovações são importantes para o desenvolvimento de novos produtos e processos produtivos, para destacar-se perante a concorrência e para continuar a se manter no mercado. Assim, as inovações garantem a continuidade da empresa.

## Despesas com pesquisa no Grupo voestalpine

Nos últimos anos, as despesas com pesquisa aumentaram continuamente (o recuo no exercício de 2014/15 resultou da venda de empresas), o elevado orçamento de 141 milhões de euros no exercício de 2015/16 reflete a elevada importância da P&D para o Grupo.

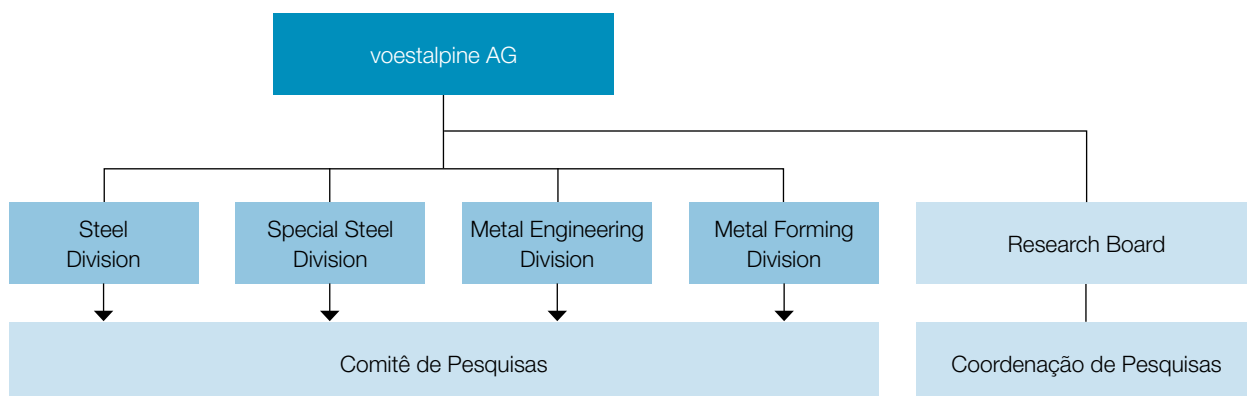
### Despesas brutas de P&D (sem investimentos fixos em P&D)

por exercício, em milhões de euros



## Organização

As atividades de P&D da voestalpine têm organização descentralizada e próximas às respectivas empresas.





## Processos e instalações com economia de recursos e ambientalmente sustentáveis

Cada vez mais, a voestalpine implementa o desenvolvimento segundo processos de produção que economizam recursos e são ambientalmente sustentáveis, assumindo também aqui a responsabilidade de um Grupo de atuação mundial. Temas como a eficiência energética, eficiência de recursos, redução de CO<sub>2</sub>, zero resíduos, bem como o constante aumento da qualidade constituem pontos centrais. Todos os processos de produção são analisados face a seu potencial de recuperação de materiais e energia.

- Em um alto-forno em Linz foi instalado um novo sistema de medição, inovador em todo o mundo. Deste modo, a topografia e distribuição da temperatura no leito de fusão pode ser apresentada em tempo real durante a produção. A consequente gestão otimizada do processo conduz a um menor consumo de materiais de redução e a uma emissão de CO<sub>2</sub> inferior.
- A verificação da qualidade da fita de aço na linha, diretamente na instalação, constitui uma importante otimização do processo, que resulta em uma qualidade elevada e constante, bem como em uma menor quantidade de sucata.

## Desenvolvimento de materiais de trabalho e produtos inovadores

Os setores de P&D de todas as divisões continuam desenvolvendo o material aço e seu processamento, criam novos componentes que garantem longevidade, leveza, baixo consumo de material e maior segurança.

### Área de atuação automotiva

Há anos que a voestalpine fornece inovações na área de aços de grande resistência, em especial para a construção leve automotiva. Os recentemente desenvolvidos aços multifases AHSS HD – Advanced High Strength Steels with High Ductility dispõem de características de deformação consideravelmente melhores. Assim, no trabalho a frio, obtém-se um claro aumento da resistência,

tornando os componentes mais leves aumentando, em simultâneo, a segurança. Estes aços são utilizados em componentes de carroçaria relevantes em termos de segurança.

### Área de atuação de trilhos e aparelhos de mudança de via (AMV)

O trabalho de desenvolvimento da voestalpine no segmento de trilhos e aparelhos de mudança de via (AMV) tem por objetivo proporcionar o máximo conforto, combinado com a máxima segurança da via circulante. Isto começa já no desenvolvimento do material do trilho com o objetivo de aumentar a resistência ao desgaste e à ruptura. Outros desenvolvimentos da voestalpine asseguram períodos menores de manutenção, menos paradas por falhas e, consequentemente, uma maior disponibilidade e segurança no tráfego ferroviário.

### Área de atuação aeronáutica

Também na aeronáutica é necessário conseguir uma redução do peso dos aviões para reduzir o consumo de combustível e as emissões. Simultaneamente, os componentes, como propulsores, secções de fuselagem e suportes de desembarque, têm de dar resposta a exigentes requisitos. Para isso, a voestalpine desenvolve materiais selecionados à base de titânio, aço de alta liga ou ligas à base de níquel, que contribuem para uma diminuição do peso dos componentes, para além de observar os elevados requisitos em matéria de segurança.

### Área de atuação de geração de energia

Para além da utilização do aço na área das energias renováveis é também necessário otimizar os processos convencionais de geração de energia. Neste contexto trabalha-se no grau de eficiência das centrais termoelétricas. Os materiais necessários para o efeito têm de resistir a temperaturas muito altas. Os materiais fundidos resistentes ao calor CB2 em conjunto com a qualificação do processo de fundição foram introduzidos no mercado com sucesso.

# Ecologia

Preservação ambiental ativa e um manuseio conservador de recursos são um componente importante da filosofia empresarial da voestalpine. Dentro da organização são criados os pré-requisitos para aperfeiçoamentos contínuos na área da preservação ambiental, ficando estabelecidos os seguintes princípios:

- Integral responsabilidade por nossos produtos
- Otimização de processos produtivos
- Estabelecimento de sistemas de gestão ambiental
- Integração dos colaboradores
- Diálogo franco e técnico

## Gestão ambiental e transferência de tecnologia dentro do Grupo

A base da gestão ambiental das empresas do Grupo voestalpine é representada por diretrizes ambientais fundamentadas nos princípios do Grupo voestalpine. A formulação das metas concretas, o estabelecimento de programas de providências e o controle periódico dos avanços são parte das atribuições gerenciais de todas as empresas do conglomerado.

## Normas ambientais

Sistemas padronizados de gestão ambiental, tais como a norma ISO 14001 ou EMAS, proporcionam melhorias e uniformização dos serviços ambien-

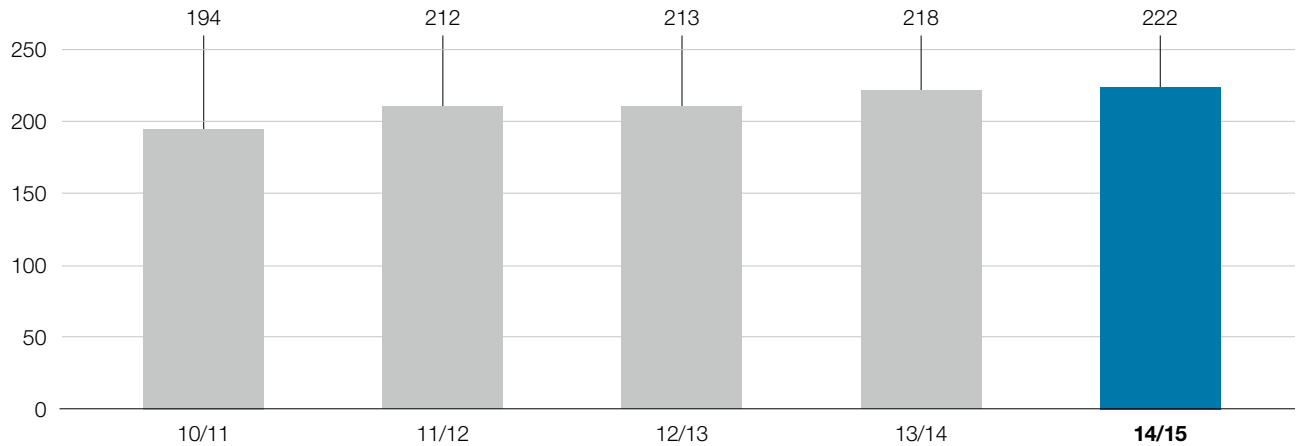
tais de uma empresa. No âmbito de auditorias, as empresas certificadas passam anualmente por uma auditoria ambiental unificada, realizada por peritos externos independentes.

## Manutenção de normas ambientais

Despesas de preservação ambiental são todas as medidas que contribuem para manter o meio ambiente limpo, evitando, eliminando, barrando ou reduzindo emissões, contaminações e ruídos. Essas medidas abrangem, entre outras, a reciclagem interna, custos de descarte, medições de emissões, depreciações, despesas de pessoal, reintrodução de materiais no circuito e também custos decorrentes da introdução de sistemas de produção ambientalmente sustentáveis.

## Despesa operacional com instalações de preservação ambiental

em milhões de euros



A base é representada pelas instalações industriais austríacas.

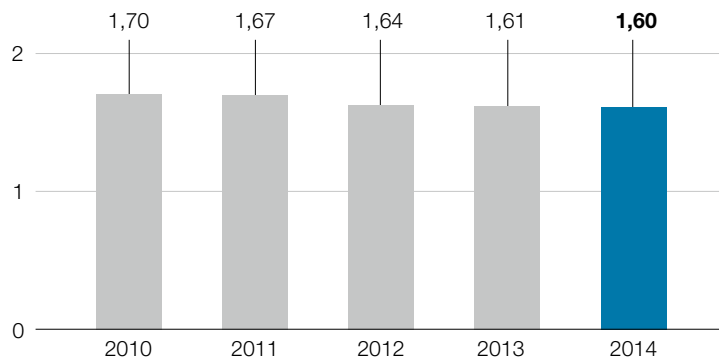
## Emissões específicas de CO<sub>2</sub> da voestalpine

Na produção de aço, o procedimento exige o uso de carbono como redutor, do que resulta a emissão tecnicamente inevitável de CO<sub>2</sub>.

Através da utilização das melhores tecnologias disponíveis para a fabricação de aço bruto através de BF-BOF 1 e das medidas de otimização implementadas, o valor atual de emissão de CO<sub>2</sub> no ano civil 2014 é de aprox. 1,60t/t aço bruto.

## Emissões específicas de CO<sub>2</sub> da voestalpine, conforme EZG

em t/t aço bruto



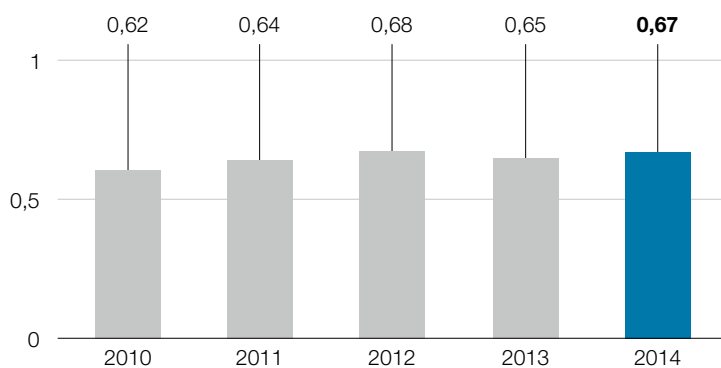
Os valores referem-se a emissões de CO<sub>2</sub> de acordo com a legislação de certificado de emissões (EZG) nas instalações de Linz e Donawitz.

## Pureza do ar

A voestalpine está empenhada em evitar ou reduzir os poluentes gasosos gerados durante o processo produtivo, de modo a manter os efeitos sobre pessoas, animais e meio ambiente em um patamar mínimo.

### Emissões específicas de dióxido de enxofre (SO<sub>2</sub>)

em kg/t de aço bruto

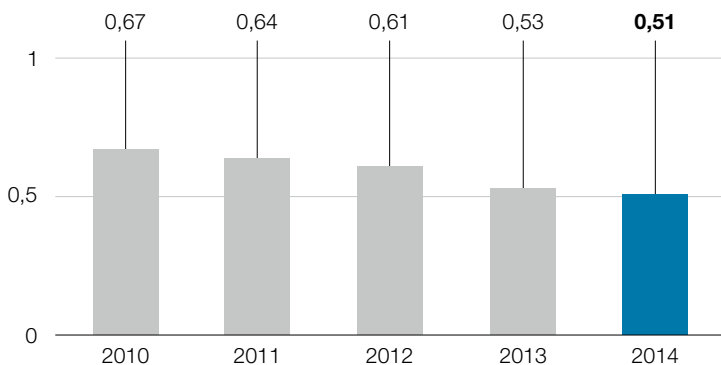


### Emissões específicas de dióxido de enxofre (SO<sub>2</sub>)

O enxofre inserido no processo de produção é liberado sob forma de dióxido de enxofre em determinadas etapas de processamento e também no aproveitamento energético de produtos acoplados (gás de coque e de alto forno).

### Emissões específicas de óxidos de nitrogênio (NO<sub>x</sub>)

em kg/t de aço bruto



### Emissões específicas de óxidos de nitrogênio (NO<sub>x</sub>)

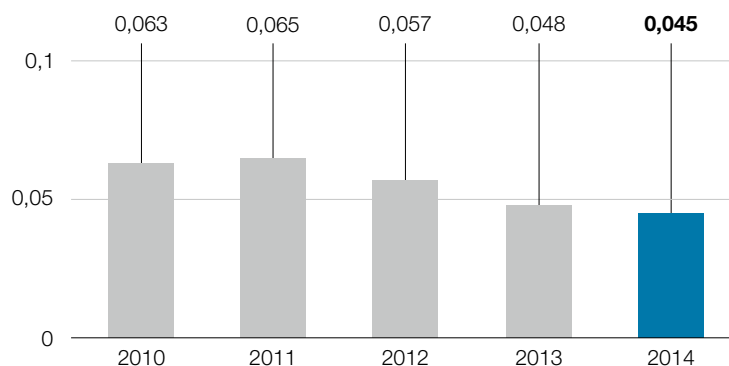
Em diversas instalações industriais da voestalpine são gerados óxidos de nitrogênio durante os processos de produção. A voestalpine conseguiu reduzir a emissão de NO<sub>x</sub>/t de aço bruto durante o período relatado. Isto foi conseguido, entre outros, pela entrada em funcionamento da instalação DeNO<sub>x</sub> para a redução dos gases de sinterização na instalação de Linz, bem como através de medidas individuais para a redução de NO<sub>x</sub> em cada uma das empresas.

### Emissões específicas de partículas de poeira retidas

Mediante precauções que correspondem ao atual estado tecnológico, assegura-se que gases de escape carregados de partículas sejam retidos e conduzidos a um dispositivo de desempoeiramento.

### Emissões específicas de partículas de poeira retidas

em kg/t de aço bruto

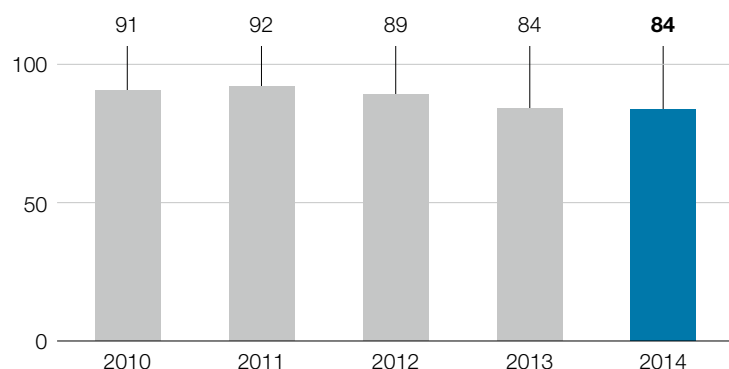


### Gestão de recursos hídricos

Durante a produção de ferro bruto e aço, assim como em seu processamento, o elemento água é um dos mais importantes meios de refrigeração e produção de vapor. O manuseio cuidadoso de recursos hídricos, principalmente sob observância das circunstâncias locais, é um princípio básico para a voestalpine.

### Demanda específica total de água

por m<sup>3</sup>/t de aço bruto

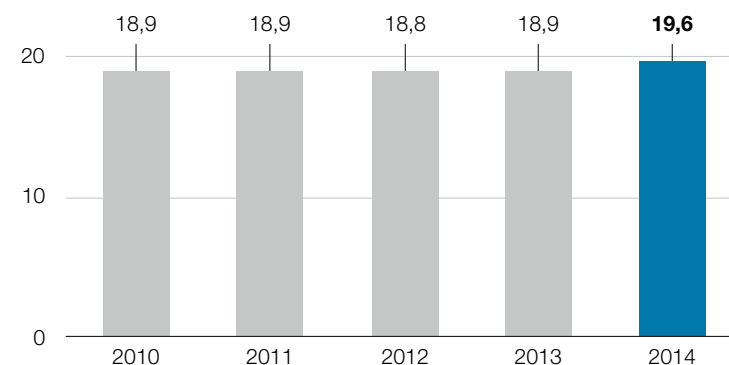


### Preservação de recursos, aproveitamento e reaproveitamento

A voestalpine confere grande valor à preservação de recursos, tanto no processo produtivo quanto no desenvolvimento de produtos, bem como no desenvolvimento de soluções que assegurem uma longa vida útil e um máximo de aproveitamento e reaproveitamento.

### Parcela de material de reciclagem na totalidade do material

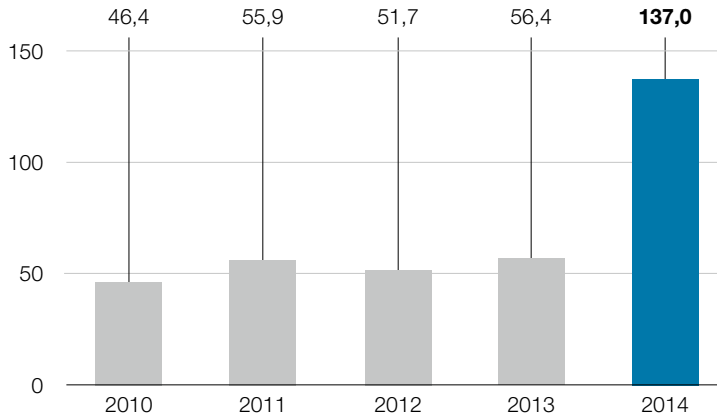
em %



Os valores referem-se às instalações de produção de aço na Áustria, Alemanha, Suécia e Brasil.

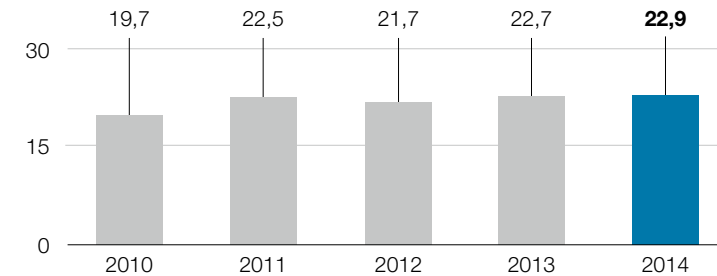
### Quantidade específica de resíduos não perigosos

em kg/t de aço bruto



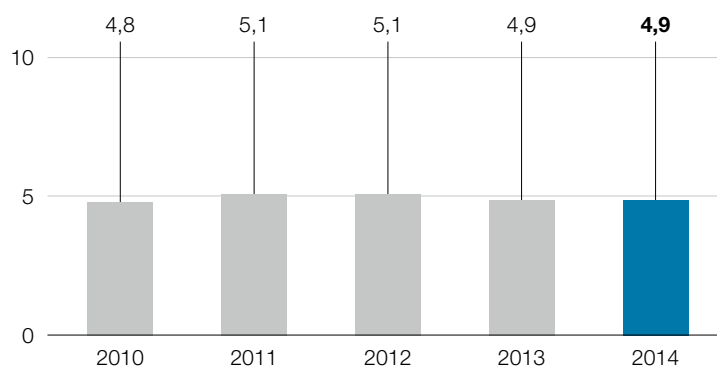
### Quantidade específica de resíduos perigosos

em kg/t de aço bruto



### Consumo total específico de energia

em MWh/t de aço bruto



### Gestão de resíduos

A Voestalpine preocupa-se com o melhoramento constante relativo à eficiência de materiais, bem como ao desenvolvimento e aplicação de novas possibilidades e tecnologias de reciclagem.

Os gráficos mostram os resíduos acumulados no processo de produção, distribuídos por resíduos perigosos e não perigosos. Os resíduos perigosos apresentam características que, de acordo com os regulamentos em matéria de resíduos, requerem um tratamento especial relativamente a manuseio, reciclagem/descarte.

No ano civil de 2014, as quantidades ascenderam a 137,0 kg/t aço bruto. Tal advém do fato de, devido a condições de base legais alteradas, as escórias LD, que se verificam na produção de aço bruto na instalação de digestão, terem deixado de ser consideradas como "resíduos não perigosos".

### Energia

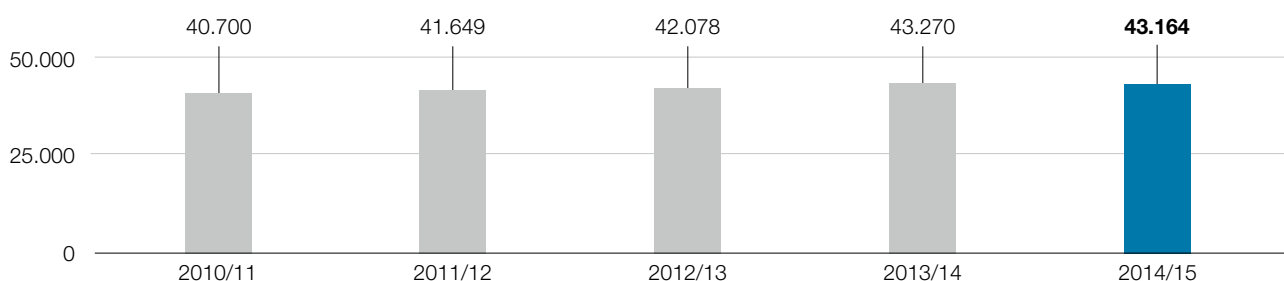
Eficiência energética é um desafio constante no setor do aço, que a Voestalpine supera com programas complexos e novas tecnologias de gestão energética eficiente e processos inovadores.

# Colaboradores

Em 31 de março de 2015, o Grupo voestalpine empregava 43.164 colaboradores (sem aprendizes e pessoal externo). Acrescem 1.407 aprendizes e 3.879 terceirizados, o que corresponde a 47.418 FTE (Full Time Equivalents/trabalhadores equivalentes a tempo completo).

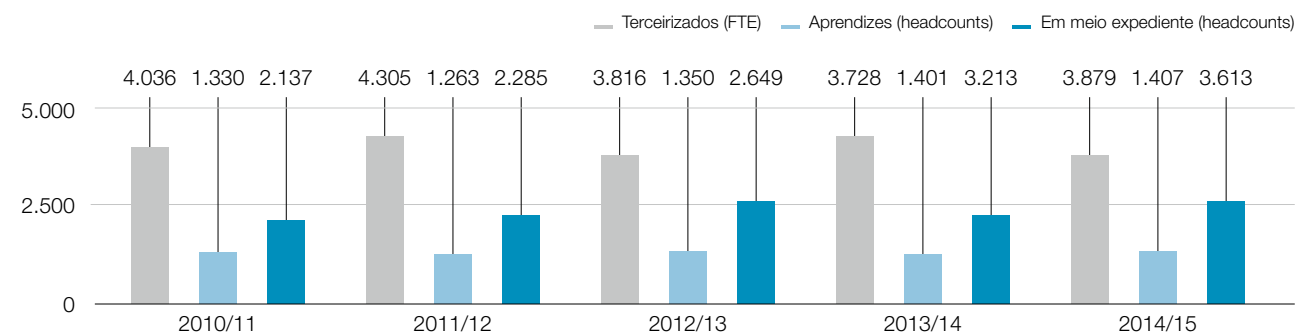
## Evolução do número de colaboradores

Pessoal (sem aprendizes, headcounts), por exercício



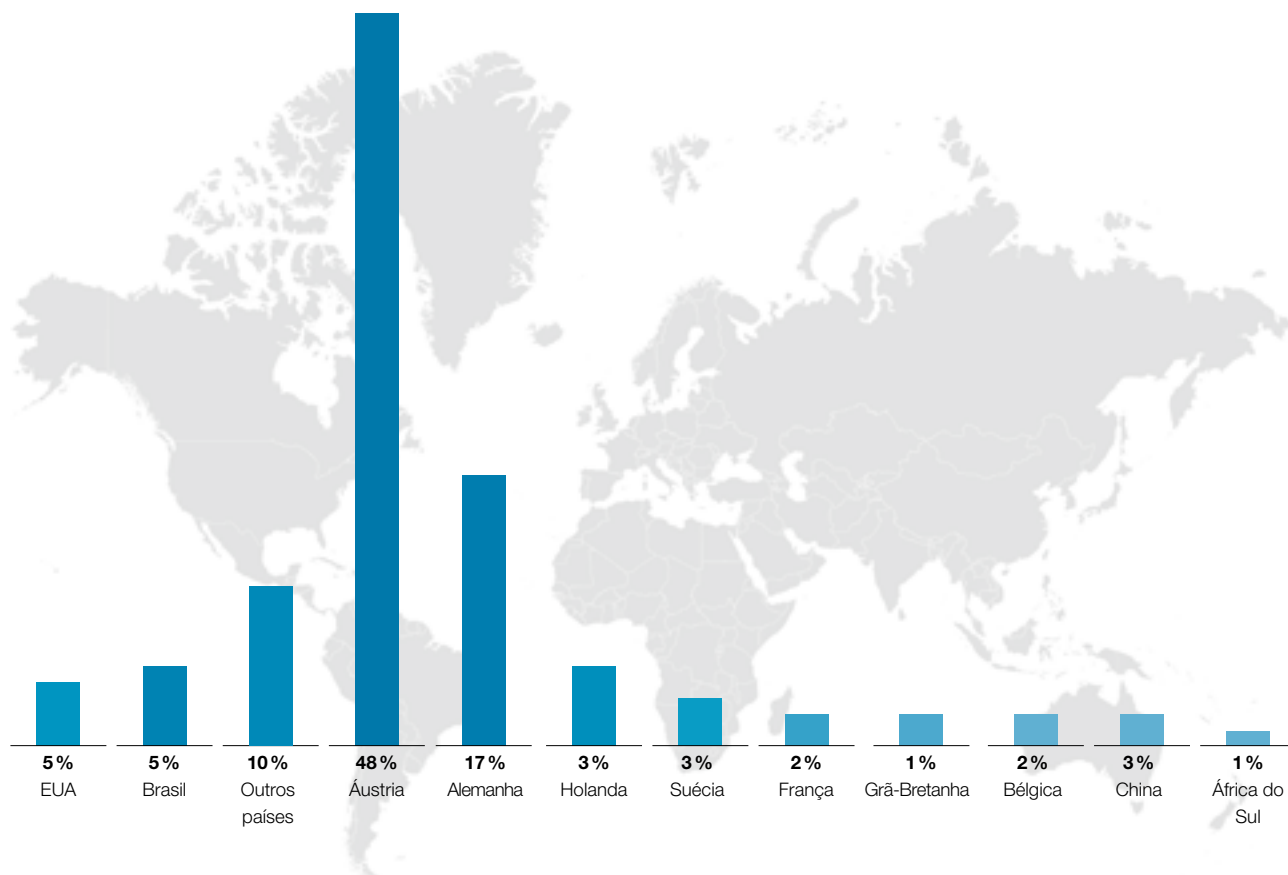
## Estrutura do quadro de pessoal da voestalpine por tipo de contratação

por exercício



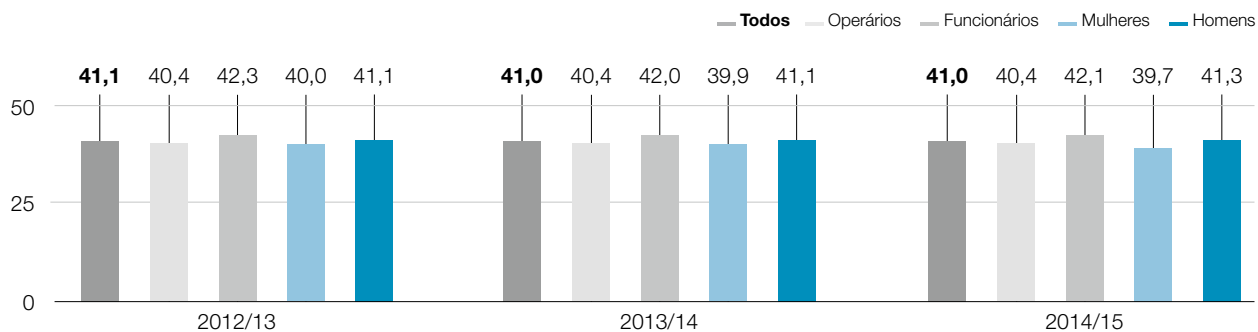
## Pessoal por países

A voestalpine é um Grupo de atuação internacional, com cerca de 500 coligadas e unidades em cinco continentes. Considerando que as maiores unidades produtivas estão na Áustria, a maior parte dos colaboradores – mais de 20.000 ou 48% – trabalha neste país.



## Estrutura etária dos colaboradores

Idade média em anos





## Tratamento igualitário

Mais de 47.000 trabalhadores, de mais de 50 países trabalham para a voestalpine. A cultura empresarial da voestalpine faz questão de considerar que cada pessoa é única e valiosa, que deve ser respeitada por suas habilidades individuais.

Por isso, o Grupo voestalpine não tolera qualquer forma de discriminação. Na voestalpine todas as pessoas, independentemente de sexo, idade, procedência, religião, opção sexual ou eventual deficiência, recebem tratamento igualitário. O capítulo "Respeito e Integridade" do Código de Conduta da voestalpine define os direitos humanos com

base na Carta das Nações Unidas e na Convenção Europeia de Direitos Humanos como valores fundamentais que devem ser observados por todos os colaboradores.

## Mulheres na voestalpine

No total, a parcela de mulheres no Grupo voestalpine no exercício 2014/15 foi de 13,3% e a parcela de lideranças femininas (colaboradoras com responsabilidade permanente sobre pessoal, incluindo mestres, com exceção de diretoras), foi de 11%.

## Participação feminina no quadro de pessoal da voestalpine

	2008/09	2009/10	2010/11	2011/12	2012/13
Total mulheres	5.093	5.183	5.285	5.801	5.724
Funcionárias	4.201	4.294	4.366	4.646	4.618
Operárias	892	889	919	1.155	1.106
Aprendizes fem.	186	185	210	205	260

## Formação e treinamento

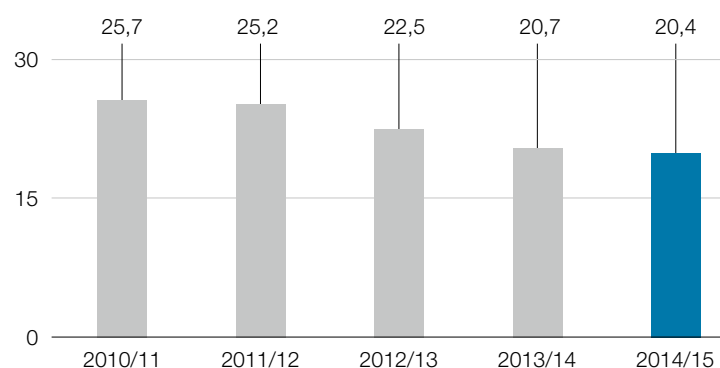
Formação e treinamento contínuos dos colaboradores são um importante instrumento da voestalpine para manter a qualificação do pessoal no grau máximo possível. As despesas totais com desenvolvimento de pessoal foram de 50,7 milhões de EUR no exercício 2014/15. 50% dos colaboradores participaram de cursos de formação e treinamento. No conglomerado foi ministrado um total de 698.917 horas de cursos, o que representa a média de 30,5 horas por colaborador treinado.

## Segurança do trabalho

Um aspecto relevante na voestalpine é a segurança do trabalho, principalmente a prevenção de acidentes de trabalho. A maioria das empresas dispõe de sistemas certificados de segurança e gestão da saúde no trabalho.

## Acidentes de trabalho por milhões de horas trabalhadas

no respetivo exercício



# Sociedade

O engajamento da voestalpine em iniciativas de formação social, cultural e educacional é múltiplo. A empresa dá um valor especial ao apoio de projetos que estejam intimamente ligados às necessidades da população local e que correspondam aos valores da empresa.

## Cultura

Desde 2014, a voestalpine está presente no “Höhenrausch” com o voestalpine open space em cooperação com o OÖ Kulturquartier, uma plataforma de exposições e eventos com pontos altos muito variados por cima dos telhados da cidade antiga de Linz (Áustria). O voestalpine open space é um moderno armazém vertical da voestalpine Krems que serve de palco a instalações artísticas e cenário para um cinema de verão, visitado todos os anos por cerca de 100.000 de pessoas. O próprio edifício é uma peça de exposição graças à sua estrutura fora do comum que mostra as extraordinárias capacidades do aço.

## Esportes

A voestalpine AG e o projeto Spielberg estão cooperando por ocasião do regresso do “Grande Prêmio da Áustria” ao calendário de Fórmula 1 no novo Welcome-Center, a voestalpine wing. A voestalpine, que tem raízes profundas na Estíria, emprega aqui cerca de 8.000 colaboradores em oito instalações, que contribuem consideravelmente para o valor agregado regional.

## Educação e Ciência

Na área da Educação e da Ciência, a voestalpine presta apoio a um largo espectro de projetos. Com cerca de 80 universidades e institutos de pesquisa, a voestalpine mantém parcerias de pesquisa em todo o mundo.

---

### Exposição de História Contemporânea 1938 – 1945

A voestalpine é a primeira empresa austríaca a promover junto do público uma exposição permanente sobre o tema dos trabalhos forçados no período do nacional-socialismo. Com a “Exposição de História Contemporânea 1938 – 1945”, a voestalpine pretende relembrar as pessoas sujeitas a trabalhos forçados no regime nacional-socialista na Reichswerke Hermann Göring em Linz.

A partir de 1938 foi aqui criada uma fábrica de ferro e aço – desde o início da guerra, em 1939, uma parte importante da indústria de armamento do nacional-socialismo – que começou operando sucessivamente a partir de 1941. Na constituição e funcionamento da instalação em Linz da Reichs-

werke Hermann Göring AG Berlin 21 foi utilizado um número incalculável de trabalhadores forçados (homens e mulheres, jovens e crianças), prisioneiros de guerra e prisioneiros de campos de concentração de mais de três nações.

A exposição decorre, com caráter permanente, na sede do conglomerado da voestalpine em Linz. Quatro áreas dão uma visão sobre o sistema de trabalhos forçados do nacional-socialismo em Linz que desprezava o ser humano. Para a exposição foram adaptados os espaços do antigo centro de visitantes no rés-do-chão da sede do conglomerado, dotado de uma entrada própria.

Mais informações:

<http://www.voestalpine.com/zeitgeschichte>

---

---

## Delimitação e período do relatório

O presente Factsheet é a atualização do resumo do Corporate Responsibility Report 2013 da voestalpine. O relatório segue a diretriz GRI G3. O Factsheet contém os números e dados de maior importância.

Todos os dados citados se referem ao conglomerado como um todo. Na pesquisa dos índices ambientais foram consideradas todas as empresas operacionais do Grupo voestalpine – estas são empresas que processam, transformam ou tratam produtos – com parcela de participação superior

a 50%. Esta simplificação permite uma representação geral sem influências qualitativas. Efeitos de sustentabilidade ao longo da cadeia de agregação de valor, situados fora dos portões das fábricas e fora da esfera de influência direta da voestalpine, são somente tematizados em parte. O exercício social da voestalpine vai de 1 de abril a 31 de março, tendo sido, no espaço de tempo abrangido pelo relatório, registrados os dados econômicos e de pessoal dos últimos cinco anos. Em virtude de exigências oficiais, os dados ambientais foram levantados com base no ano civil, formato no qual se encontram demonstrados no relatório.

---

# Contato & Impressão

## Contato

voestalpine AG, Corporate Responsibility  
T. +43/50304/15-6599, F. +43/50304/55-5581  
cr@voestalpine.com

voestalpine AG, Investor Relations  
T. +43/50304/15-3152, F. +43/50304/55-5581  
ir@voestalpine.com

voestalpine AG, Corporate Communications  
T. +43/50304/15-2090, F. +43/50304/55-8981  
presse@voestalpine.com

[www.voestalpine.com](http://www.voestalpine.com)

## Impressão

**Proprietária e detentora da mídia:**  
voestalpine AG, voestalpine-Strasse 1, 4020 Linz

**Editora e Redação:**  
voestalpine AG, Corporate Responsibility, T. +43/50304/15-6599,  
F. +43/50304/55-5581, cr@voestalpine.com, www.voestalpine.com

**Formatação, Realização:**  
7 PUNKT COMMUNICATION GROUP GmbH, www.7punkt.at

**Impressão:**  
Kontext Druckerei GmbH, www.kontextdruck.at

Visando simplificar a leitura, omitiu-se a flexão gramatical dos gêneros das pessoas.

**voestalpine AG**

voestalpine-Strasse 1  
4020 Linz, Austria  
T. +43/50304/15-0  
F. +43/50304/55-0  
[www.voestalpine.com](http://www.voestalpine.com)

**voestalpine**

ONE STEP AHEAD.