



Gegevensblad
Maatschappelijk verslag
2014/15

voestalpine

ONE STEP AHEAD.

voestalpine AG

Evolutie van de parameters

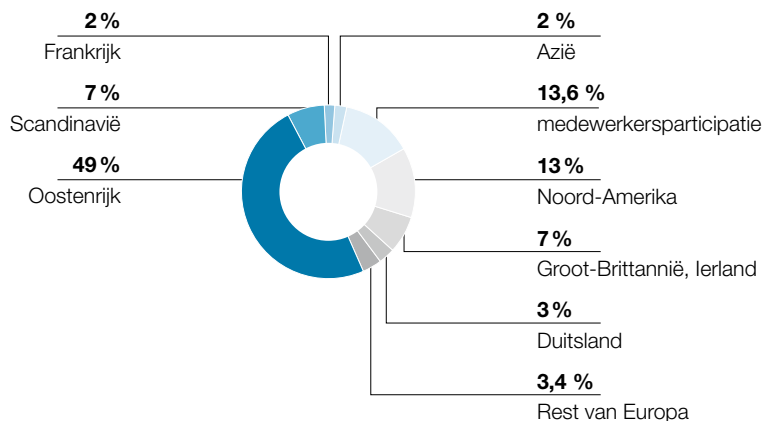
Parameters

mio euro	2010/11	2011/12	2012/13	2013/14	2014/15
Omzet	10.953,7	12.058,2	11.524,4	11.077,2	11.189,5
Ebitda	1.605,6	1.301,9	1.431,3	1.374,0	1.530,2
Ebitdamarge	14,7 %	10,8 %	12,4 %	12,4 %	13,7 %
Ebit	984,8	704,2	843,1	788,4	886,3
Ebitmarge	9,0 %	5,8 %	7,3 %	7,1 %	7,9 %
Personeel (voltijdequivalent)	45.260	46.473	46.351	47.485	47.418
Researchbestedingen (mio euro)	109,0	116,7	125,6	130,0	127,0
Bedrijfskosten voor milieuzorg (mio euro, in Oostenrijk)	194,0	212,0	213,0	218,0	222,0
Ruwstaalproductie (mio ton)	7,717	7,572	7,529	8,118	7,929
CO ₂ -emissies per ton ruwstaal (ton)*	1,70	1,67	1,64	1,61	1,60

*hoeveelheden per kalenderjaar

Eigendomsstructuur

op 31 maart 2015



Grootste individuele aandeelhouders

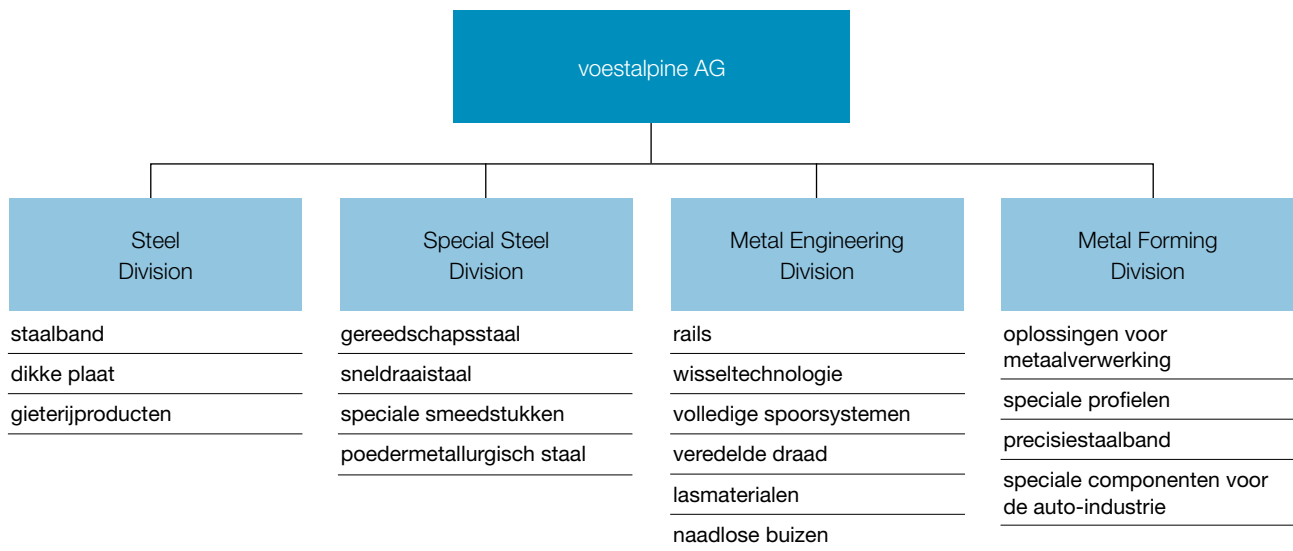
Raiffeisenlandesbank Oberösterreich Invest GmbH & Co OG	<15%
voestalpine Mitarbeiterbeteiligung Privatstiftung	13,6%
Oberbank AG	7,8%
Norges Bank	<5%

voestalpine AG - structuur

voestalpine is een mondiaal agerende groep, die van staalproductie tot de vervaardiging van industriegoederen een breed spectrum van de industriële waardeketen afdekt.

voestalpine produceert en verwerkt staal en maakt daaruit bouwstukken en componenten voor marktsegmenten die buitengewoon hoge eisen stellen aan de verwerkte grondstoffen. Dat zijn naast de auto-industrie vooral de energie- en luchtvaartbranche maar ook de Europese en Amerikaanse ruimtevaartprogramma's.

De kracht van voestalpine ligt in de samenwerking tussen zijn bedrijven en de toegang van de verwerkende divisies tot een eigen staalproductie, waardoor unieke probleemoplossingen kunnen worden ontwikkeld. voestalpine beschouwt zichzelf als de eerste keuze voor oplossingsconcepten uit hightechstaal en hoogwaardige metalen grondstoffen.



De stakeholdercommunicatie en de relevantiematrix

voestalpine staat voortdurend in contact met alle stakeholders, dat wil zeggen al wie direct of indirect betrokken is bij de activiteiten van de onderneming en daardoor belangstelt in haar activiteiten.

<ul style="list-style-type: none"> klanten leveranciers concurrenten researchers 	<ul style="list-style-type: none"> personeel management raad van toezicht ondernemingsraad
<ul style="list-style-type: none"> belangengroepen ngo's groeperingen wetgevers lokale autoriteiten 	<ul style="list-style-type: none"> beleggers analisten banken aandeelhouders

De belangrijkste stakeholdergroepen werden gedefinieerd en in kaart gebracht.

De communicatie met de stakeholders leidde tot een matrix van de belangrijke CR-onderwerpen:



Integer ondernemingsbeleid

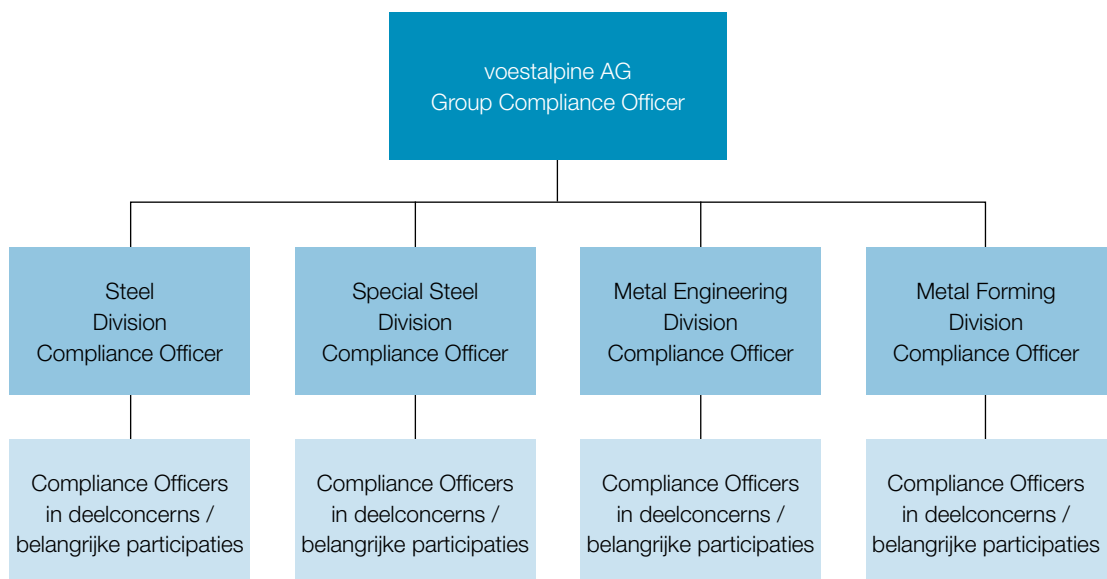
Integer ondernemingsbeleid betekent een verantwoorde, op duurzaamheid en langetermijnwaardecreatie gerichte leiding en controle van de groep (Corporate Governance) en de sturing van de werking van alle medewerkers in overeenstemming met wettelijke voorschriften en interne richtlijnen en met morele en ethische basiswaarden (Compliance).

voestalpine legt zijn medewerkers in alle landen waar de groep actief is op om alle wetten na te leven. Dit werd uitdrukkelijk verankerd in de gedragscode (Code of Conduct) van voestalpine. Om zijn medewerkers te helpen bij de toepassing van de gedragscode, vaardigde voestalpine groepsrichtlijnen uit, bijvoorbeeld "Business Conduct" en "De omgang met tussenpersonen en adviesverleners". Bovendien verlangt voestalpine ook van zijn commerciële partners dat deze alle toepasbare lokale wetten volledig in acht nemen.

voestalpine verplicht zichzelf om in de hele groep de mensenrechten te eerbiedigen, ook leveranciers en klanten worden aangemaand om

de mensenrechten te respecteren. Het management van elk van de bedrijven staat in voor de naleving van de compliancevoorschriften. Om het hierbij bij te staan werd in de voestalpine-groep een complianceorganisatie in het leven geroepen. Opleiding, training en communicatie behoren tot de preventieve compliancemaatregelen – aan het einde van het boekjaar 2014/2015 waren in het kader van een onlinecursus over de gedragscode ong. 19 000 medewerkers opgeleid.

Compliance-inbreuken kunnen direct en open worden gemeld of via een anoniem meldingssysteem, de Whistleblower Hotline.



De Oostenrijkse Corporate Governance-codex, die Oostenrijkse naamloze vennootschappen een kader ter beschikking stelt voor de leiding en de controle van de onderneming, werd al in 2003 erkend door een besluit van de raad van bestuur en de raad van toezicht. Op dit ogenblik is de versie van januari 2015 van de codex van kracht.

Naast de wettelijk bindende "L-regels" (Legal Requirement) verbindt voestalpine AG zichzelf tot de naleving van alle "C-regels" (Comply or explain) en "R-regels" (Recommendation).

Informatie over transacties met verwante bedrijven en personen en over aanhangige procedures worden continu gepubliceerd in de kwartaalberichten en het jaarverslag van voestalpine AG.

Onderzoek en ontwikkeling

Onderzoek en ontwikkeling (O&O) is een belangrijke component van de duurzame bedrijfsstrategie van voestalpine. Tot zwaartepunten van de ontwikkelingsactiviteit horen oplossingen in het bereik van energie-efficiëntie, mobiliteit, kostenbeperking en grondstoffenefficiëntie.

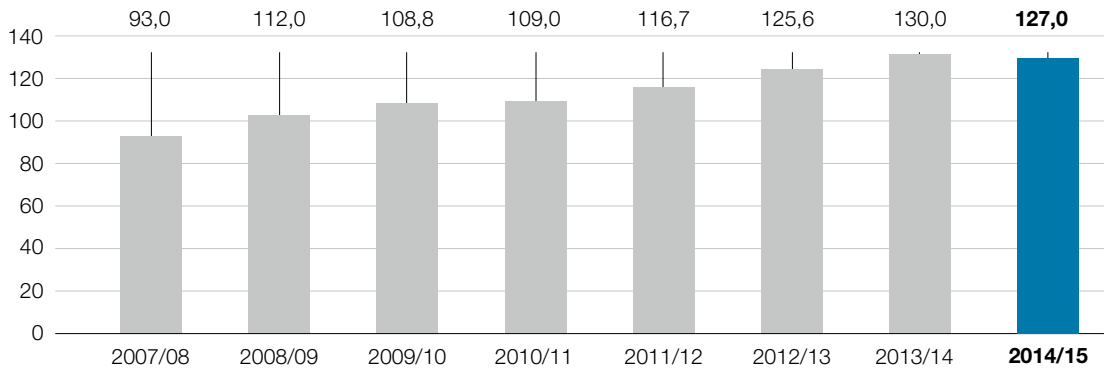
Innovaties zijn voor een technologisch gedreven bedrijf als voestalpine noodzakelijk om nieuwe producten en processen te ontwikkelen, zich te onderscheiden van de concurrenten, en op de markt te overleven. Innovaties verzekeren het voortbestaan van de onderneming.

Researchbestedingen van de voestalpine-groep

De onderzoeksuitgaven stegen de voorbije jaren aanhoudend (de daling tijdens boekjaar 2014/2015 is het gevolg van de verkoop van bedrijven). Het hoge budget van 141 miljoen euro voor boekjaar 2015/2016 getuigt van de waarde die de groep hecht aan onderzoek en ontwikkeling.

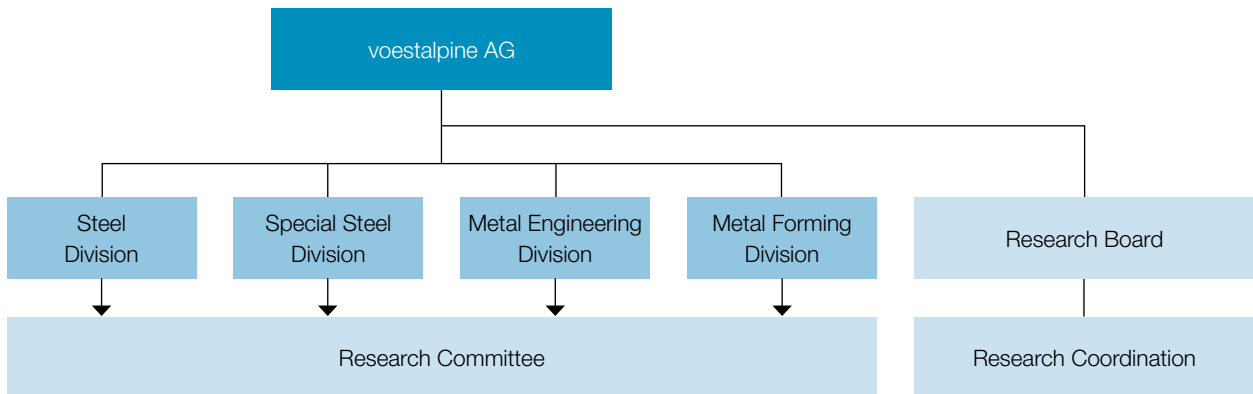
Brutoresearchbestedingen (zonder investeringen in vaste O&O-activa)

per boekjaar, in miljoenen euro



Organisatie

De O&O-activiteiten van voestalpine zijn decentraal gestructureerd en staan dicht bij het betrokken bedrijf.



Grondstoffenbesparende en ecologisch verantwoorde processen en inrichtingen

voestalpine speurt steeds naar grondstoffenbesparende en ecologisch verantwoorde productieprocessen en neemt zijn verantwoordelijkheid op als mondiaal agerende groep. Thema's als energie-efficiëntie, grondstoffenefficiëntie, CO₂-reductie, zero waste en continue kwaliteitsstijging staan op de voorgrond. Bij alle productieprocessen wordt de mogelijke grondstoffen- en energierecycling kritisch onder de loep genomen.

- In een hoogoven in Linz werd een nieuw en wereldwijd tot nog toe uniek meetsysteem geïnstalleerd, dat tijdens het productieproces in real time de topografie en de temperatuurverdeling op het oppervlak van de hoogovenlading kan weergeven. De op die wijze mogelijk gemaakte procesoptimalisatie leidt tot een lager verbruik van reductiemiddelen en een gereduceerde CO₂-uitstoot.
- De inline kwaliteitscontrole van staalband direct in de productie optimaliseert het productieproces op een zodanige wijze dat bij gelijkblijvende of verbeterde kwaliteit minder schroot wordt gegenereerd.

Grondstoffenontwikkelingen en productinnovaties

De O&O-afdelingen van alle divisies werken continu verder aan de ontwikkeling van de grondstof staal en haar verwerkingsmogelijkheden, en creëren componenten die borg staan voor een lange levensduur, een beperkt gewicht, een laag materiaalverbruik en meer veiligheid.

Toepassingsgebied automotive

Vooraf voor de productie van lichtere auto's levert voestalpine sinds jaren innovaties op het vlak van hoogvaste staalkwaliteiten. De nieuw ontwikkelde multifase-staalsoorten AHSS HD - Advanced High Strength Steels met High Ductility - vertonen duidelijk betere verwerkingsmogelijkheden. Zo leidt de koudvorming tot meer stevigheid,

waardoor de componenten lichter worden en tegelijk de veiligheid verhoogt. Dit staal wordt gebruikt voor alle veiligheidsrelevante delen van de carrosserie.

Toepassingsgebied rails en wissels

Het ontwikkelingswerk van voestalpine op het vlak van rails en wissels concentreert zich op het hoogste rijcomfort zonder compromissen te sluiten op het vlak van de veiligheid van het spoor. Dat vangt aan bij de ontwikkeling van de grondstof voor de rails ter verbetering van de slijt- en scheurvastheid. Verdere voestalpine-ontwikkelingen zorgen voor sneller onderhoud, lagere uitvaltijden en daardoor een hogere beschikbaarheidsgraad en meer veiligheid in het treinverkeer.

Toepassingsgebied luchtvaart

Ook de luchtvaart streeft naar een lager eigen gewicht van de vliegtuigen om zo het brandstofverbruik en de emissies te reduceren. Tegelijk moeten onderdelen als motoren, rompcomponenten en landingsgestellen bestand zijn tegen enorme belastingen. voestalpine ontwikkelt daarvoor geselecteerde materialen op basis van titanium, hooggelegeerd staal of nikkelbasislegeringen, die zowel een bijdrage leveren tot de gewichtsbesparing van de bouw delen als beantwoorden aan de hoge veiligheidseisen.

Toepassingsgebied energiewinning

Naast het gebruik van staal bij de productie van duurzame energie moet de klassieke energiewinning worden geoptimaliseerd. Tegen deze achtergrond wordt gewerkt aan de verhoging van de efficiëntie van thermische centrales. De daarvoor benodigde materialen moeten bestand zijn tegen zeer hoge temperaturen. Het hittebestendige gietmateriaal CB2 incl. lasproceskwalificering werd al met succes op de markt geïntroduceerd.

Ecologie

Een actieve milieubescherming en een spaarzame omgang met hulpbronnen zijn niet weg te denken uit de voestalpine-bedrijfsfilosofie. Wij creëerden in onze organisatie een kader voor continue verbeteringen op het vlak van milieuzorg, waarvoor we de volgende principes definieerden:

- geïntegreerde verantwoordelijkheid voor onze producten
- optimalisatie van productieprocessen
- opstelling van milieumanagementsystemen
- integratie van het personeel
- open en zakelijke dialoog

Milieumanagement en groepsbrede kennisoverdracht

Aan de basis van de bestaande milieumanagementsystemen van de voestalpine-bedrijven liggen diverse milieurichtlijnen die berusten op de principes van de voestalpine-groep inzake milieuzorg. De formulering van concrete doelstellingen, de uitvaardiging van maatregelen en de regelmatige voortgangscontrole maken deel uit van de managementtaken van elk bedrijf uit de groep.

Milieustandaarden

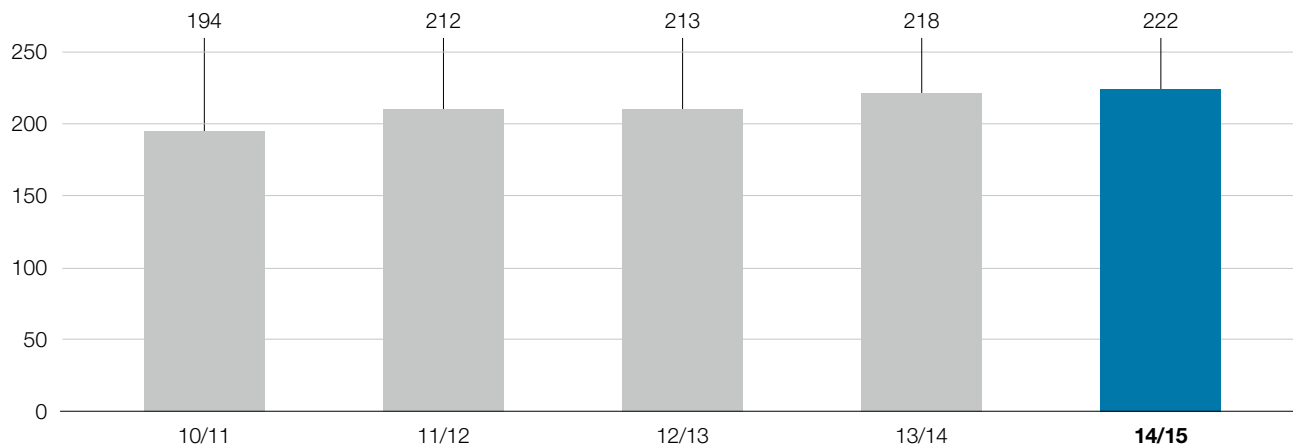
Gestandaardiseerde milieumanagementsystemen zoals ISO 14001 en EMAS verbeteren en uniformiseren de milieuprestaties van een onderneming. In audits controleren externe milieuverificateurs jaarlijks de milieuwerving van de gecertificeerde bedrijven.

Handhaven van milieustandaarden

Milieubestedingen bestaan uit alle maatregelen die bijdragen tot een schoner milieu door vermindering, opheffing, preventie of reductie van emissies, vervuiling en lawaai, zoals kosten voor recycling, afvalverwerking, emissiemetingen, afschrijvingen, personeel, gesloten kringlopen en de omschakeling naar milieuvriendelijke procédés.

Bedrijfskosten voor milieubeschermingsinrichtingen

in miljoenen euro



Basis zijn de Oostenrijkse productievestigingen.

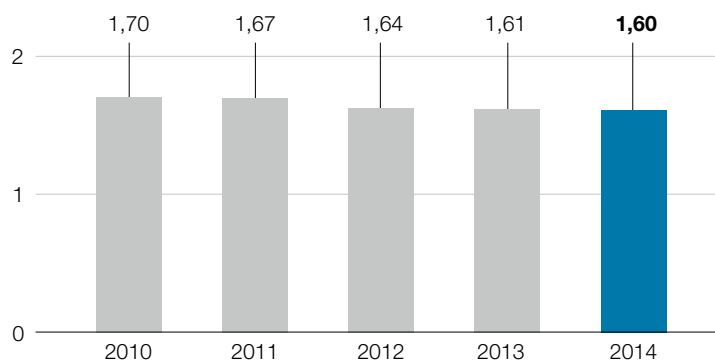
Specifieke CO₂-emissies van voestalpine

Bij de staalproductie is koolstof onontbeerlijk als reductiemiddel, waardoor CO₂-emissies technisch onvermijdbaar zijn.

Dankzij de toepassing van de meest geavanceerde technologieën voor de ruwstaalproductie door middel van de BF/BOF-route bedraagt de huidige CO₂-emissiewaarde in het kalenderjaar 2014 ong. 1,60 ton per ton ruwstaal.

Specifieke CO₂-emissies van voestalpine volgens emissiecertificatenwetgeving

in t/t ruwstaal



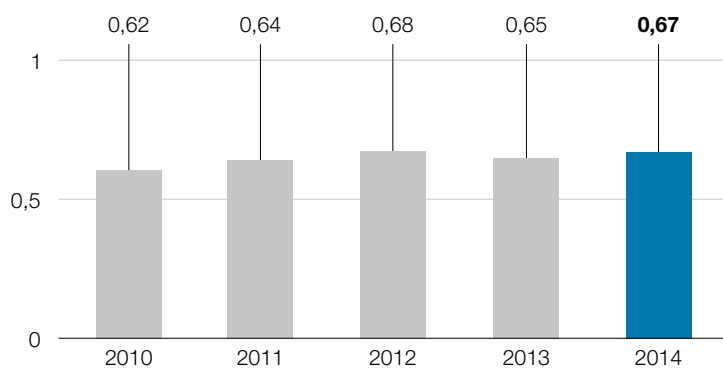
CO₂-emissies in overeenstemming met de Oostenrijkse emissiecertificatenwetgeving (EZG) voor de vestigingen Linz en Donawitz.

Luchtkwaliteitsbeheer

voestalpine tracht de voor de lucht schadelijke stoffen die ontstaan in het productieproces te vermijden of te reduceren om de uitwerking op mens, dier en milieu zo beperkt mogelijk te houden.

Specifieke zwaveldioxide (SO₂)-emissies

in kg/t ruwstaal

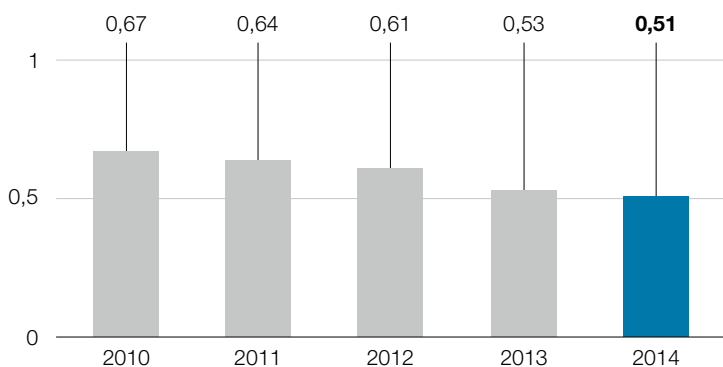


Specifieke zwaveldioxide (SO₂)-emissies

De door de grondstoffen in het productieproces gebrachte zwavel komt bij bepaalde verwerkende stappen en bij de energetische recyclage van bijproducten (cokesgas en hoogovengas) vrij in de vorm van zwaveldioxide.

Specifieke stikstofoxide (NO_x)-emissies

in kg/t ruwstaal



Specifieke stikstofoxide (NO_x)-emissies

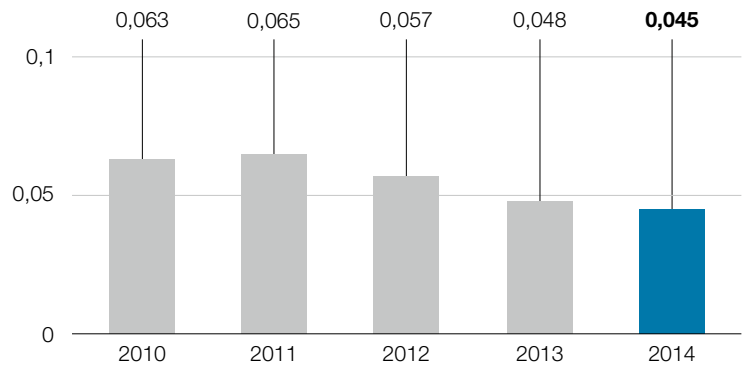
Bij voestalpine ontstaan stikstofoxides bij de productieprocessen in diverse industriële inrichtingen. In de verslagperiode slaagden wij erin om de uitstoot van NO_x/t ruwstaal te verminderen. Dit werd onder andere gerealiseerd door de inbedrijfstelling van de deNox-inrichting voor denitrificatie van het van de sinterband afkomstig rookgas in Linz en door individuele maatregelen ter NO_x-reductie in de diverse bedrijven.

Gerecupereerde specifieke stofemissies

Met maatregelen volgens de nieuwste stand van de techniek wordt gegarandeerd dat bij de productie ontstane uitlaatgassen en afvoerlucht worden gerecupereerd en naar een ontstoffsinstallatie worden geleid.

Gerecupereerde specifieke stofemissies

in kg/t ruwstaal

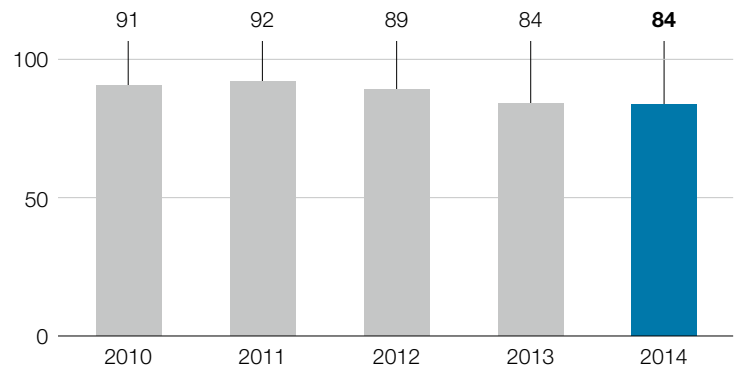


Waterhuishouding

Bij de productie en de verderverwerking van ruwruis en staal is water voor koeling en stoomopwekking één van de belangrijkste bedrijfs- en hulpstoffen. Een zuinig watergebruik dat rekening houdt met de plaatselijke omstandigheden is daarbij voor voestalpine een belangrijke stelregel.

Specifieke totale waterbehoefte

in m³/t ruwstaal

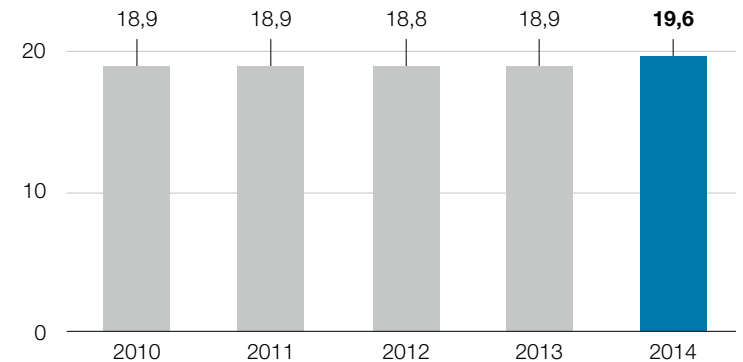


Spaarzaam omspringen met natuurlijke bronnen, herbruikbaarheid en recycling

voestalpine hecht veel belang aan de zuinige omgang met natuurlijke bronnen, zowel bij het productieproces als in de ontwikkeling van producten en oplossingen met een hoge levensduur en een optimale herbruikbaarheid en recycling.

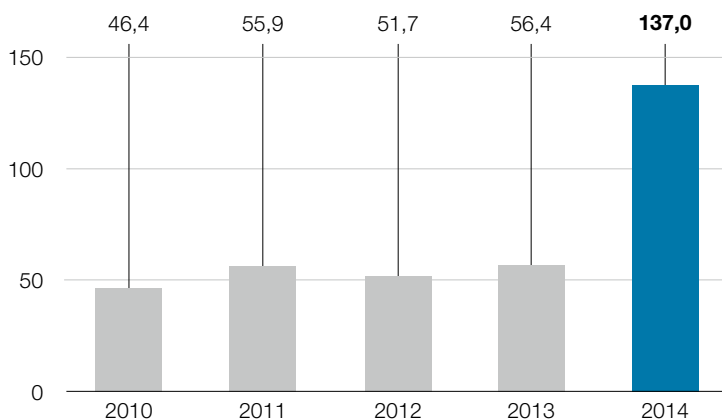
Aandeel van gerecycleerd materiaal in het totale materiaalverbruik

in %



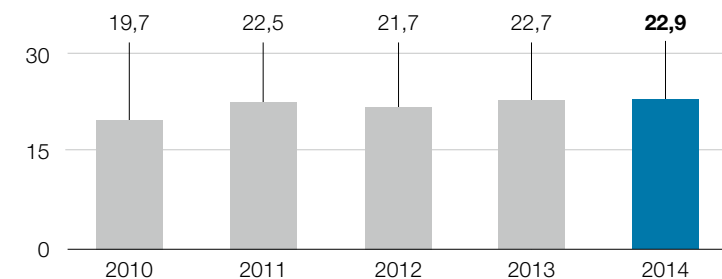
Specifieke hoeveelheden ongevaarlijk afval

in kg/t ruwstaal



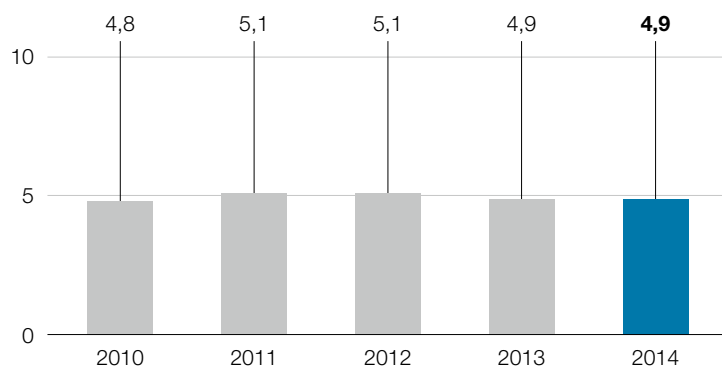
Specifieke hoeveelheden gevaarlijk afval

in kg/t ruwstaal



Specifiek totaal energieverbruik

in MWh/t ruwstaal



Afvalmanagement

voestalpine spant zich voortdurend in om de grondstoffenefficiëntie te verbeteren en nieuwe recyclingmogelijkheden en -technologieën te ontwikkelen en toe te passen.

De grafieken geven het tijdens het productieproces geproduceerde afval weer, onderverdeeld in gevaarlijk en niet-gevaarlijk afval. Gevaarlijk afval vertoont eigenschappen die volgens de afvalwetgeving een bijzondere behandeling en recycling/verwijdering vereisen.

Tijdens het kalenderjaar 2014 bedroegen deze hoeveelheden 137,0 kg/ton ruwstaal. Dat is toe te schrijven aan het feit dat als gevolg van een gewijzigd juridisch kader de LD-slakken die worden geproduceerd bij de ruwstaalproductie in de conversiestaalafabriek voortaan moeten worden beschouwd als "niet-gevaarlijk afval".

Energie

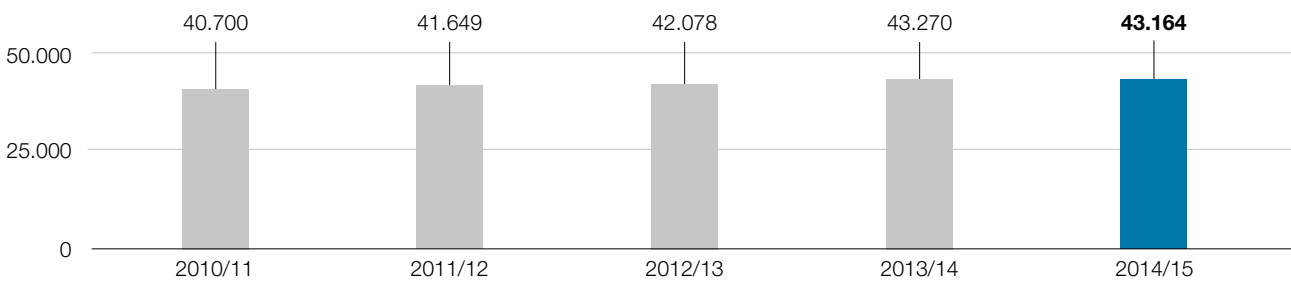
Energie-efficiëntie is in de staalbranche een nooit aflatende uitdaging. voestalpine neemt de handschoen op met complexe programma's en nieuwe technologieën voor een doeltreffend energiemanagement en procesinnovaties.

Personeel

Op 31 maart 2015 verschafte de voest Alpine-groep werk aan 43 146 mensen (excl. leerlingen en uitzendpersoneel). Daar komen 1407 leerlingen en 3879 uitzendkrachten bij, wat het totaal brengt op 47 418 voltijdequivalenten.

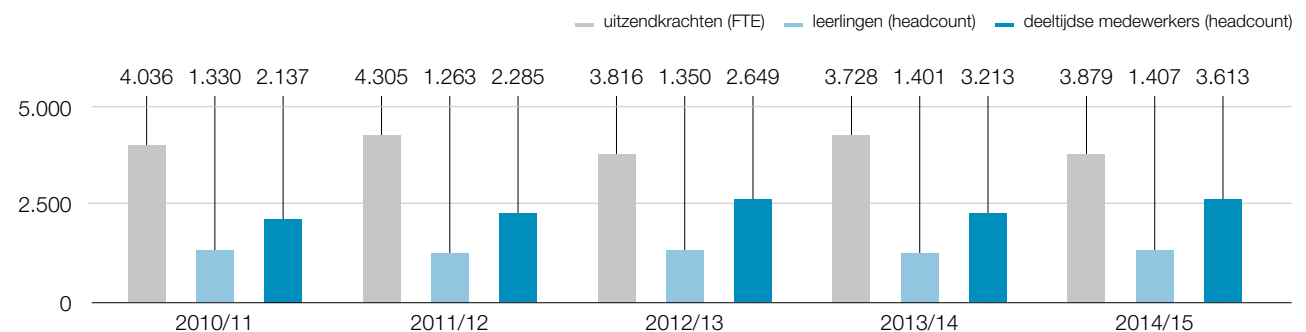
Evolutie van het personeelsbestand

Aantal medewerkers (zonder leerlingen), headcount per boekjaar



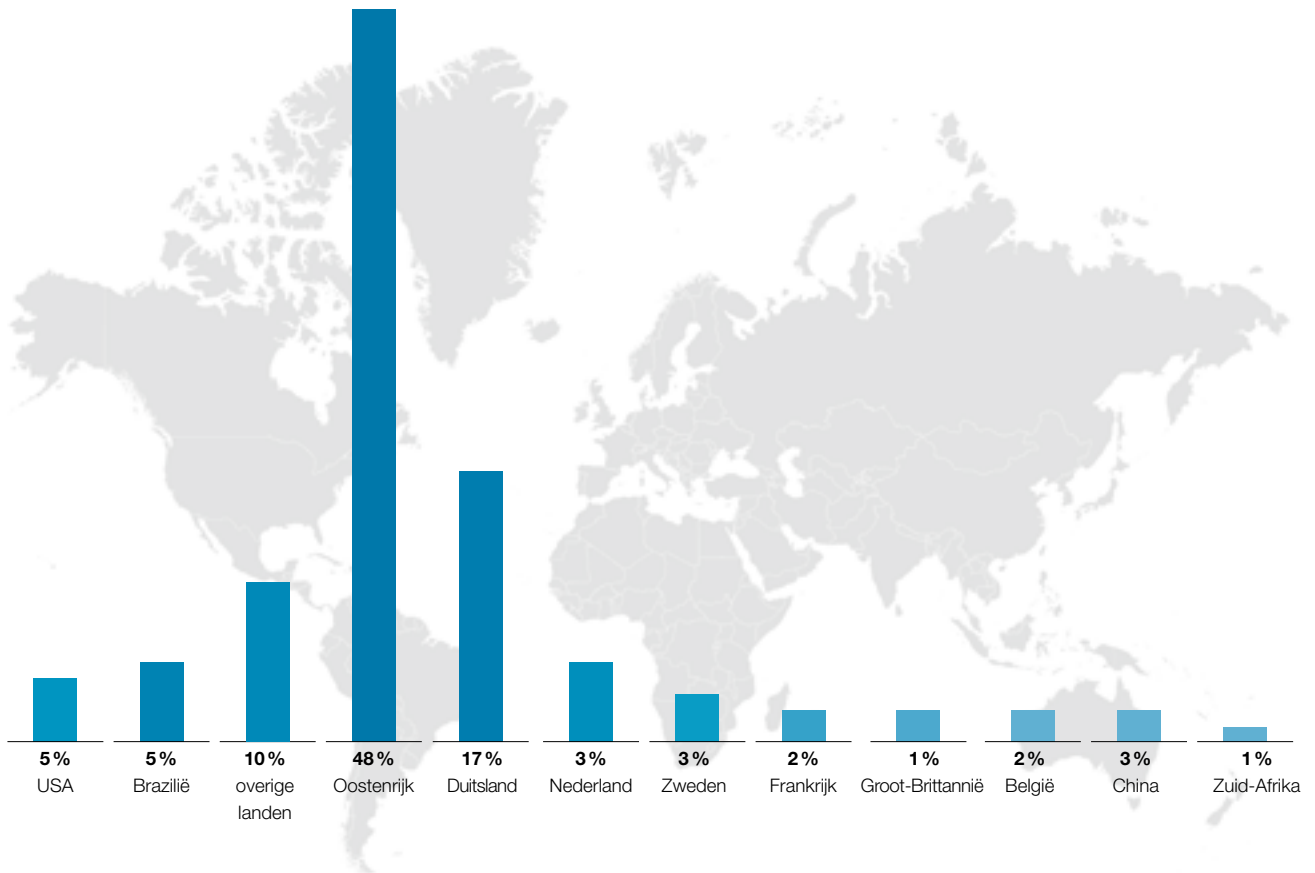
Structuur van het voest Alpine-personeel volgens arbeidsovereenkomst

per boekjaar



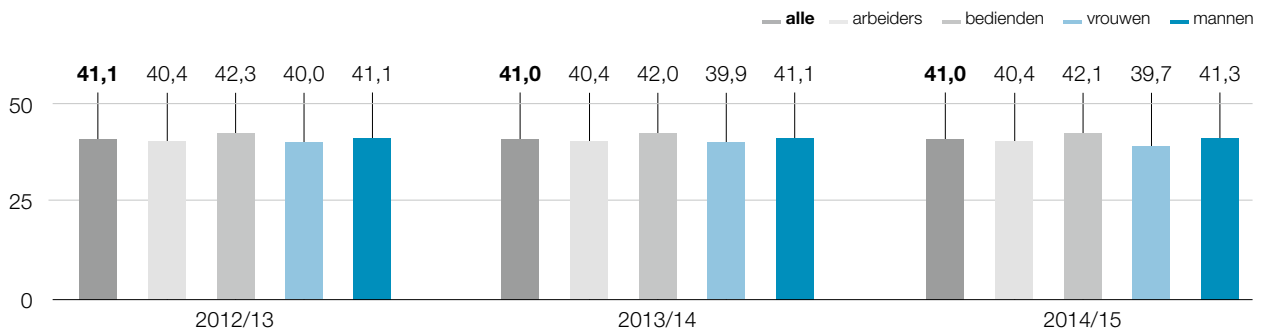
Werkgelegenheid per land

voestalpine is een internationaal actieve groep met een 500-tal bedrijven en vestigingen op de vijf continenten. De grootste fabrieken bevinden zich in Oostenrijk, de meeste werknemers (meer dan 20 000 of zo'n 48%) zijn dan ook in het Alpenland actief.



Leeftijdsstructuur van het personeel

gemiddelde leeftijd in jaren



Sociale gelijkheid

Meer dan 47 000 mensen uit meer dan 50 landen werken voor voestalpine. In de bedrijfscultuur van voestalpine is verankerd dat elk mens uniek en waardevol is en voor zijn persoonlijke vaardigheden moet worden gerespecteerd.

De groep voestalpine tolereert dan ook geen enkele vorm van discriminatie. Bij voestalpine worden alle medewerkers gelijk behandeld, welk ook hun geslacht, leeftijd, afkomst, religie, seksuele geaardheid of eventuele handicap is. Het hoofdstuk Respect en integriteit van de voestalpine AG-gedragscode definieert de mensenrechten op ba-

sis van het Handvest van de Verenigde Naties en het Europese Verdrag ter Bescherming van de Rechten van de Mens als fundamentele waarden die door alle medewerkers moeten worden gerespecteerd en nageleefd.

Vrouwen bij voestalpine

Alles samen werkten in de loop van het boekjaar 2014/2015 bij voestalpine 13,3% vrouwen. Het aantal vrouwelijke leidinggevenden (werknemers met permanente personeelsverantwoordelijkheid, incl. leermeesters, excl. leden van de raad van bestuur) bedroeg 11,0%.

Aantal vrouwelijke personeelsleden bij voestalpine

	2010/11	2011/12	2012/13	2013/14	2014/15
aantal vrouwen	5.093	5.183	5.285	5.801	5.724
bedienden	4.201	4.294	4.366	4.646	4.618
arbeiders	892	889	919	1.155	1.106
vrouwelijke leerlingen	186	185	210	205	260

Opleiding en bijscholing

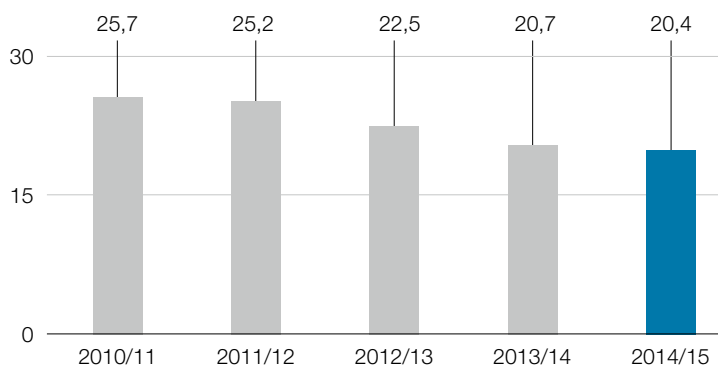
De permanente opleiding en bijscholing is voor voestalpine een belangrijk instrument om de kennis en vaardigheden van zijn werknemers op het hoogste peil te houden. Tijdens het boekjaar 2014/2015 liepen de totale personeelsontwikkelingskosten op tot 50,7 miljoen euro, de helft van de medewerkers nam deel aan opleidings- en bijscholingsprogramma's. Groepswijd werd 749 274 uur aan deze training besteed, dat is per geschoolde medewerker gemiddeld 30,5 uur.

Veiligheid op het werk

Veiligheid op het werk, vooral arbeidsongevallenpreventie, staat hoog in het voestalpine-vaandel. De meeste bedrijven beschikken over gecertificeerde systemen van arbeidsveiligheid en gezondheidsmanagement.

Arbeidsongevallen per miljoenen werkuren

in het boekjaar



Maatschappij

voestalpine zet zich op velerlei wijzen in voor sociale, culturele en opleidingsprojecten. De groep hecht er veel waarde aan dat de ondersteunde projecten goed zijn aangepast aan de noden van de plaatselijke bevolking en beantwoorden aan de waarden van het bedrijf.

Cultuur

Sinds 2014 neemt voestalpine met de voestalpine open space in samenwerking met het OÖ Kulturquartier van de provincie Opper-Oostenrijk deel aan de Höhenrausch, een tentoonstellings- en organisatieplatform met wisselende aandachtspunten hoog boven de daken van het oude stadscentrum van Linz (Oostenrijk). De voestalpine open space is een door voestalpine Krems gebouwd modern hogerekkenmagazijn dat als Bühne voor kunstinstallaties en zomerbioscoop jaarlijks wordt bezocht door zo'n 100 000 mensen. Door zijn niet-alledaagse structuur groeide het gebouw zelf uit tot bezienswaardigheid die de uitstekende mogelijkheden van de grondstof staal tot uiting brengt.

Sport

voestalpine AG en Projekt Spielberg werken naar aanleiding van de terugkeer van de Grote Prijs van Oostenrijk in de formule 1-kalender nauw samen rond het Welcome Center, de voestalpine wing. voestalpine is diep verankerd in de provincie Stiermarken en biedt hier werk aan ong. 8000 mensen in acht fabrieken die een wezenlijke bijdrage leveren aan de regionale waardecreatie.

Opleiding en wetenschap

voestalpine ondersteunt in het bereik van opleiding en wetenschap een brede waaier aan projecten en sloot op het vlak van research partnerschappen af met een 80-tal universiteiten en onderzoeksinstituten in de hele wereld.

Tentoonstelling 1938 – 1945

voestalpine is het eerste Oostenrijkse bedrijf dat zich in het kader van een permanente expositie buigt over het thema van de dwangarbeid van het naziregime en deze open stelt voor het publiek. Met de "Zeitgeschichteausstellung 1938 – 1945" wil voestalpine de herinnering aan de dwangarbeid(st)ers van de Reichswerke Hermann Göring in Linz levendig houden.

In 1938 werd hier gestart met de bouw van een ijzer- en staalfabriek – vanaf het begin van de oorlog in 1939 tevens een belangrijk bestanddeel van de nationaalsocialistische wapeningsindustrie – die in 1941 in bedrijf werd genomen. Voor de bouw en de werking van de vestiging in Linz van

de Reichswerke Hermann Göring AG Berlin werden duizenden dwangarbeiders (mannen en vrouwen, jonge mensen en kinderen), krijgsgevangenen en gedetineerden uit concentratiekampen uit meer dan dertig landen ingezet.

De tentoonstelling blijft permanent toegankelijk in het voestalpine-hoofdgebouw in Linz.

Vier afdelingen evoceren het menonwaardige systeem van de nazi-dwangarbeid in de fabriek in Linz. De expositie staat opgesteld in het vroegere bezoekerscentrum op het gelijkvloers van het gebouw, dat daarvoor een eigen ingang kreeg.

Meer informatie op <http://www.voestalpine.com/zeitgeschichte>.

Omvang van het rapport, verslagperiode

Dit factsheet is een update van de beknopte samenvatting van het Corporate Responsibility Report 2013 van voestalpine en is opgesteld in overeenstemming met de GRI G3-rapportage-standaard. Het bevat de belangrijkste cijfers en gegevens.

Alle vermelde informatie heeft betrekking op de hele groep. Voor de milieuparameters werden alle productieondernemingen van de voestalpine-groep (producerende bedrijven die een product verwerken, omvormen of behandelen) met een

participatie van meer dan 50 procent meegerekend. Deze vereenvoudiging maakt een correct groepswijd overzicht mogelijk. Duurzaamheidsimpactbeoordelingen in de waardeketen die zich bevinden buiten de fabriekspoorten en buiten de directe invloed van voestalpine werden slechts ten dele behandeld. Het voestalpine-boekjaar duurt van 1 april tot 31 maart van elk jaar, in deze verslagperiode werden de economische en personeelsgegevens verwerkt van de laatste vijf jaren. De controleautoriteiten willen dat milieugegevens per kalenderjaar worden vermeld, daarom zijn ze in dit verslag ook in die vorm opgenomen.

Contact & colofon

Contact

voestalpine AG, Corporate Responsibility
T. +43/50304/15-6599, F. +43/50304/55-5581
cr@voestalpine.com

voestalpine AG, Investor Relations
T. +43/50304/15-3152, F. +43/50304/55-5581
ir@voestalpine.com

voestalpine AG, Corporate Communications
T. +43/50304/15-2090, F. +43/50304/55-8981
presse@voestalpine.com

www.voestalpine.com

Colofon

Eigenaar:

voestalpine AG, voestalpine-Strasse 1, 4020 Linz (Oostenrijk)

Uitgever en redactie:

voestalpine AG, Corporate Responsibility, T. +43/50304/15-6599,
F. +43/50304/55-5581, cr@voestalpine.com, www.voestalpine.com

Vormgeving en realisatie:

7 PUNKT COMMUNICATION GROUP GmbH, www.7punkt.at

Druk:

Kontext Druckerei GmbH, www.kontextdruck.at

Voor een betere leesbaarheid van dit rapport is gekozen voor de mannelijke vorm.

voestalpine AG

voestalpine-Strasse 1
4020 Linz (Oostenrijk)
T. +43/50304/15-0
F. +43/50304/55-0
www.voestalpine.com

voestalpine

ONE STEP AHEAD.