

Rapport de  
responsabilité sociétale  
d'entreprise -  
Fiche d'informations  
**2014/2015**

**voestalpine**

ONE STEP AHEAD.



# voestalpine AG

## Évolution des indicateurs

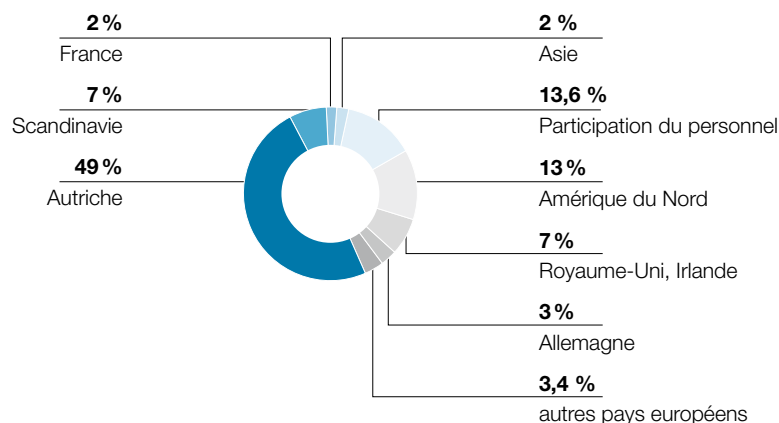
### Indicateurs

| en millions d'euros   | 2010/11  | 2011/12  | 2012/13  | 2013/14  | 2014/15  |
|---|----------|----------|----------|----------|----------|
| Chiffre d'affaires  | 10.953,7 | 12.058,2 | 11.524,4 | 11.077,2 | 11.189,5 |
| EBITDA  | 1.605,6  | 1.301,9  | 1.431,3  | 1.374,0  | 1.530,2  |
| Marge d'EBITDA  | 14,7 %   | 10,8 %   | 12,4 %   | 12,4 %   | 13,7 %   |
| EBIT  | 984,8    | 704,2    | 843,1    | 788,4    | 886,3    |
| Marge d'EBIT  | 9,0 %    | 5,8 %    | 7,3 %    | 7,1 %    | 7,9 %    |
| Effectifs<br>(équivalents temps plein)  | 45.260   | 46.473   | 46.351   | 47.485   | 47.418   |
| Dépenses de recherche<br>(en millions d'euros)  | 109,0    | 116,7    | 125,6    | 130,0    | 127,0    |
| Charges d'exploitation/<br>installations de protection<br>de l'environnement<br>(en millions d'euros) en Autriche | 194,0    | 212,0    | 213,0    | 218,0    | 222,0    |
| Production d'acier brut<br>(en millions de tonnes)  | 7,717    | 7,572    | 7,529    | 8,118    | 7,929    |
| Émissions de CO <sub>2</sub> par tonne<br>d'acier brut (en tonnes)*   | 1,70     | 1,67     | 1,64     | 1,61     | 1,60     |

\* Valeurs déterminées par année civile

### Structure de l'actionariat

au 31/03/2015



#### Principaux grands actionnaires

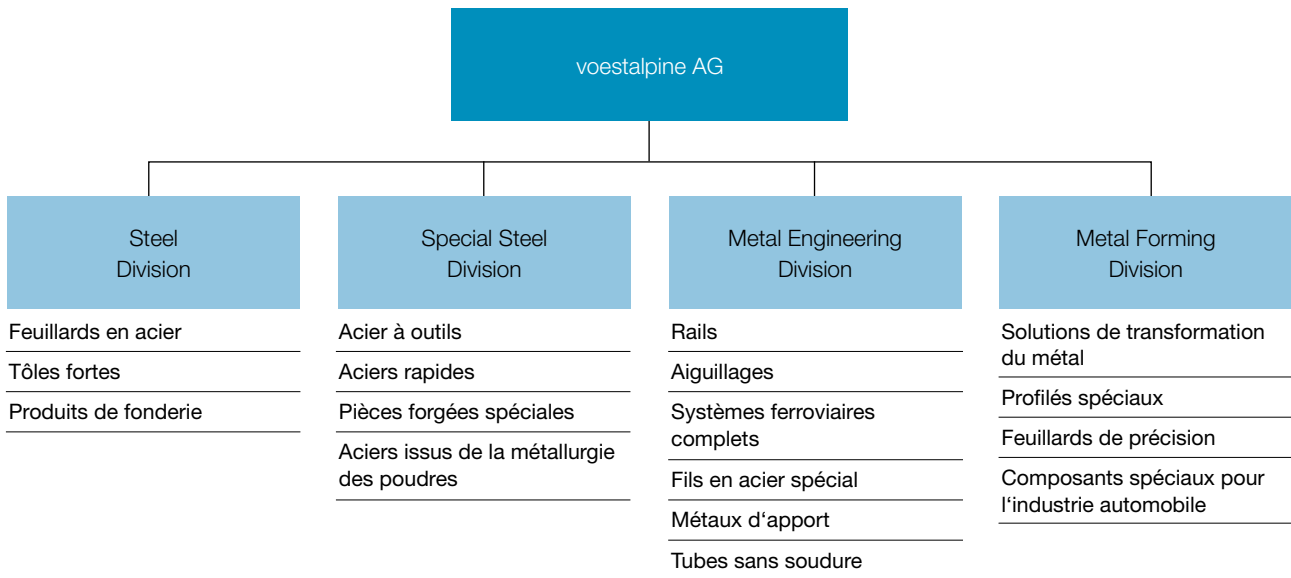
|   |        |
|---|--------|
| Raiffeisenlandesbank Oberösterreich Invest GmbH & Co OG | <15 %  |
| voestalpine Mitarbeiterbeteiligung Privatstiftung       | 13,6 % |
| Oberbank AG   | 7,8 %  |
| Norges Bank   | <5 %   |

# La structure de voestalpine AG

L'entreprise voestalpine est un groupe actif dans le monde entier, qui, de la production de l'acier à la fabrication de biens industriels, couvre une grande partie de la chaîne de valeur.

voestalpine produit de l'acier et le transforme, fabriquant des pièces et des composants pour des segments de marché qui ont des exigences particulièrement élevées vis-à-vis des matériaux mis en œuvre. En font partie, outre l'industrie automobile, l'industrie énergétique et l'industrie aéronautique, mais aussi les programmes spatiaux européens et américains.

La force du Groupe voestalpine réside dans l'alliance des entreprises et le recours des divisions de transformation à une propre fabrication d'acier, ce qui permet le développement de solutions uniques. voestalpine se voit comme un fournisseur de premier choix pour la conception de solutions en acier de haute technologie et en matériaux haute performance.



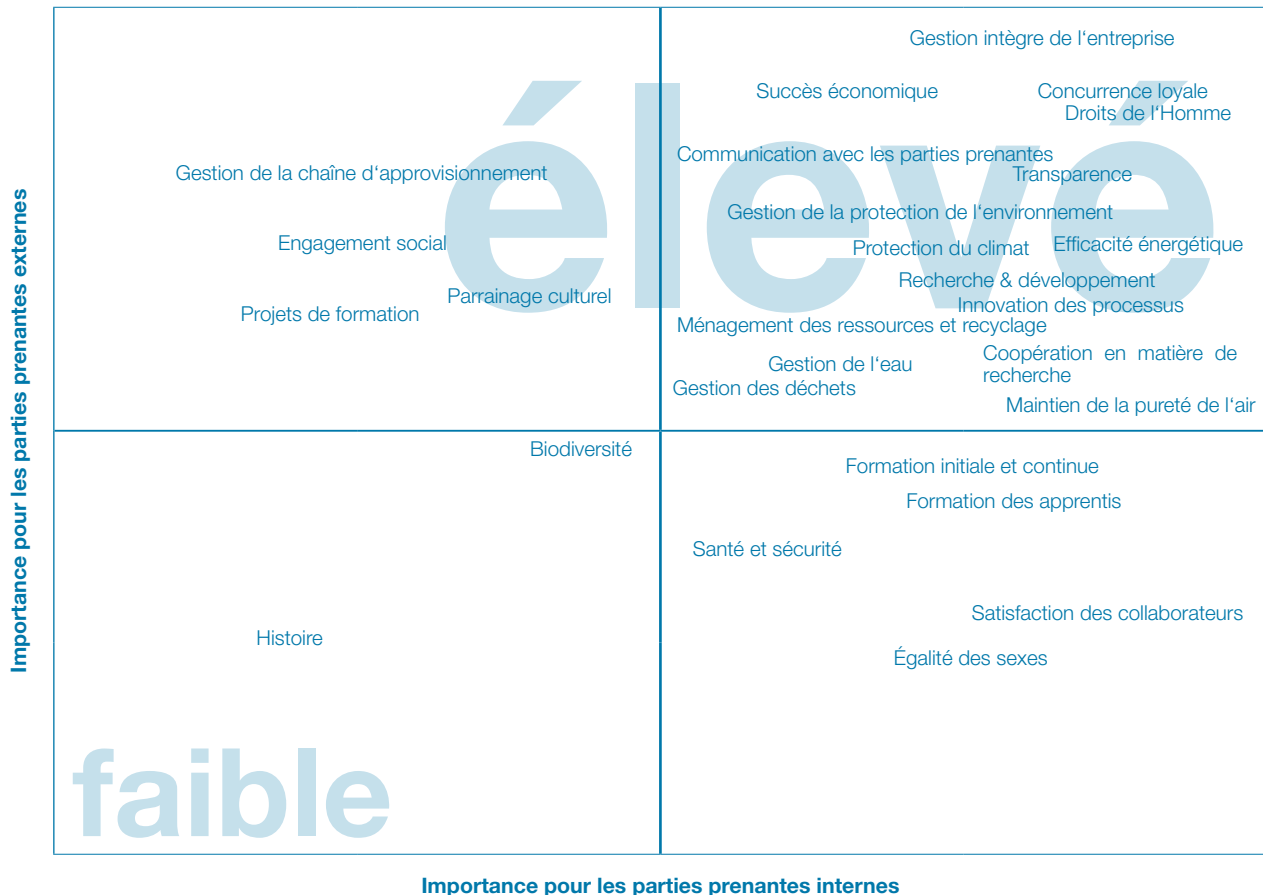
# Communication vis-à-vis des parties prenantes et matrice d'importance

Le Groupe voestalpine entretient régulièrement des échanges avec ses parties prenantes, c'est-à-dire l'ensemble des personnes qui sont directement ou indirectement concernées par les activités de l'entreprise et qui ont donc des intérêts légitimes pour ces activités.

Les principales parties prenantes ont été définies et sont représentées dans le graphique ci-contre.

|   |  |
|---|--|
| <ul style="list-style-type: none"> <li>Clients</li> <li>Fournisseurs</li> <li>Concurrents</li> <li>Organismes de recherche</li> </ul>                       | <ul style="list-style-type: none"> <li>Collaborateurs</li> <li>Cadres</li> <li>Conseil de surveillance</li> <li>Comité d'entreprise</li> </ul> |
| <ul style="list-style-type: none"> <li>Groupements d'intérêts</li> <li>ONG</li> <li>Associations</li> <li>Législateur</li> <li>Autorités locales</li> </ul> | <ul style="list-style-type: none"> <li>Investisseurs</li> <li>Analystes</li> <li>Banques</li> <li>Actionnaires</li> </ul>                      |

À partir des échanges avec les parties prenantes, une matrice des thèmes pertinents de la responsabilité d'entreprise a été réalisée :



# Gestion intégrée de l'entreprise

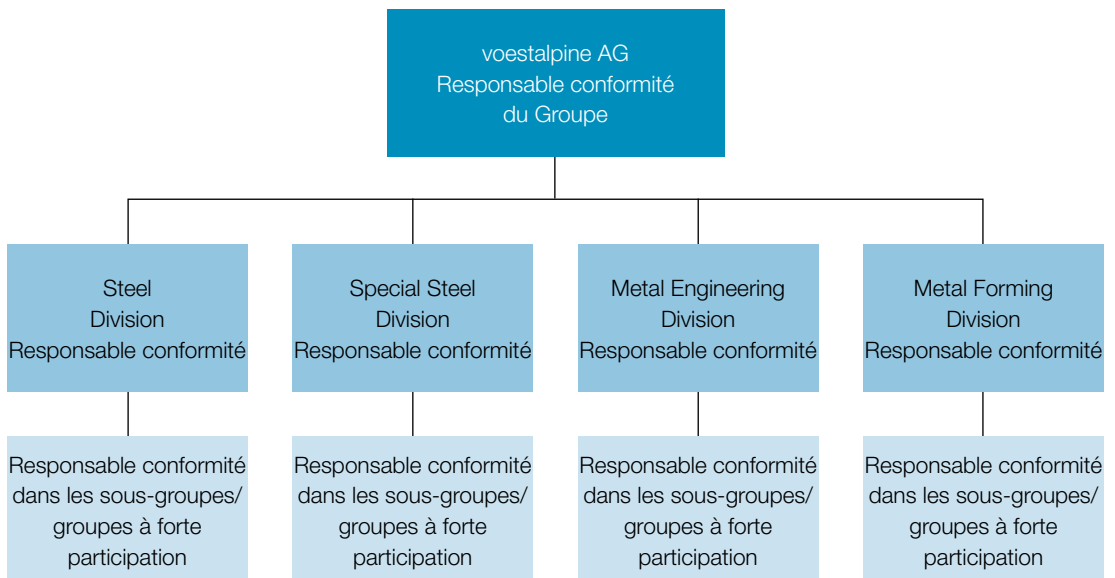
On comprend par gestion intégrée une direction et une gouvernance d'entreprise (Corporate Governance) responsables, visant la création de richesses durablement et à long terme. Il s'agit aussi de l'adoption par tous les collaborateurs d'un comportement conforme aux dispositions légales et aux lignes directrices internes, ainsi qu'aux valeurs morales et éthiques.

Les collaborateurs de voestalpine, dans tous les pays où l'entreprise est active, sont tenus de respecter toutes les lois. Ce principe est explicitement ancré dans le Code de conduite (Code of Conduct) de voestalpine. Afin de mettre à disposition des collaborateurs une aide à l'application de ce code de conduite, voestalpine AG a adopté des lignes directrices au sein du Groupe, telles que « Business Conduct » et « L'attitude à adopter face aux négociants et conseillers » („Umgang mit Geschäftsvermittlern und Beratern“). voestalpine exige de même de tous ses fournisseurs qu'ils respectent sans restriction l'ensemble des lois en vigueur dans leurs pays respectifs. voestalpine s'engage au respect des droits de l'Homme dans l'ensemble du Groupe, et appelle

également ses fournisseurs et ses clients à respecter les droits de l'Homme.

Les cadres du Groupe sont responsables du respect des règles de conformité, un Département conformité a été mis en place à l'échelle du Groupe pour les soutenir. Formation et communication font partie des mesures préventives adoptées par le Département conformité. Jusqu'à la fin de l'exercice 2014/2015, environ 19 000 collaborateurs ont été formés au code de conduite dans le cadre d'un cours en ligne.

Des informations concernant des infractions au règlement de conformité peuvent être transmises soit ouvertement et directement, soit de façon anonyme par un dispositif d'alerte, la Whistleblower Hotline.



Le code autrichien de gouvernance d'entreprise, qui met à disposition des sociétés anonymes un cadre pour la direction et la surveillance de l'entreprise, a été reconnu dès 2003 par une décision du directoire et du conseil de surveillance. Le code est actuellement applicable dans sa version de janvier 2015.

L'engagement volontaire de voestalpine AG se réfère, outre aux règles contraignantes « L-Regeln » (Legal Requirement), à l'ensemble des règles « C-Regeln » (Comply or Explain) et aux règles « R-Regeln » (Recommendation).

Les informations concernant les affaires avec des entreprises et des personnes proches ainsi que les procédures en cours sont publiées régulièrement dans les rapports trimestriels et les rapports d'activité de voestalpine.

## Recherche & Développement

Le secteur Recherche et développement (R&D) est un élément essentiel de la stratégie d'entreprise de voestalpine visant à promouvoir le développement durable. Les activités de développement se concentrent sur la recherche de solutions concernant l'efficacité énergétique et la mobilité ainsi que la réduction des coûts et l'utilisation efficace des matières premières.

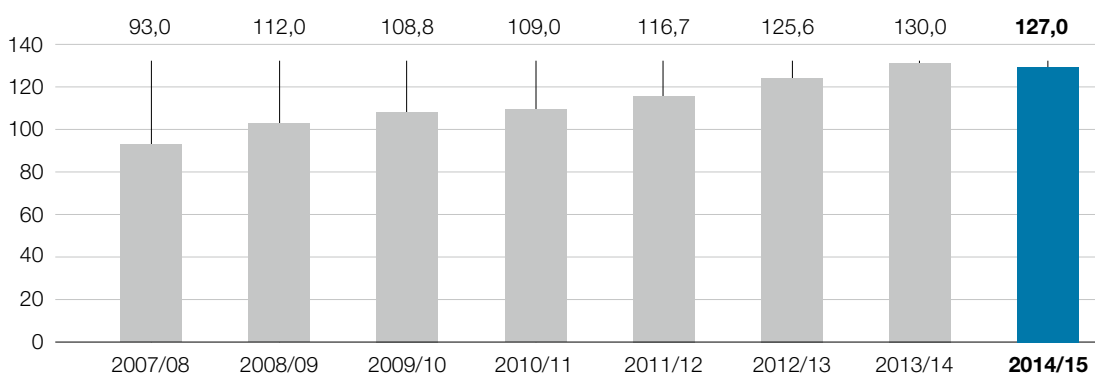
Pour une entreprise comme voestalpine, axée sur la technologie, les innovations sont nécessaires pour développer de nouveaux produits et de nouveaux processus de production, se démarquer de la concurrence et maintenir sa position sur le marché. Les innovations assurent ainsi la survie de l'entreprise.

## Les dépenses consacrées à la recherche par le Groupe voestalpine

Les dépenses consacrées à la recherche ont continuellement augmenté ces dernières années (le recul de l'exercice 2014/2015 résulte de la cession d'entreprises), et le budget élevé de 141 millions d'euros de l'exercice 2015/2016 reflète la grande importance accordée à la recherche et au développement par le Groupe.

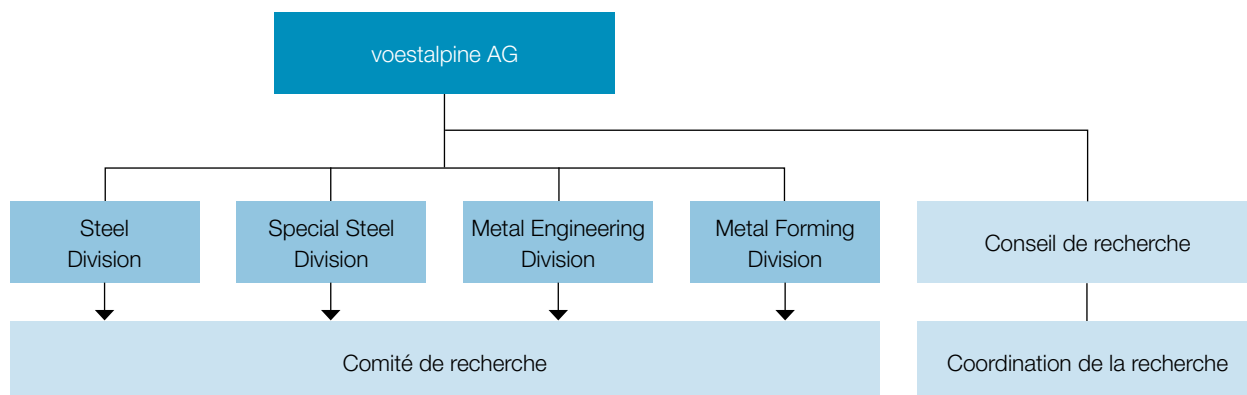
### Dépenses brutes R&D (hors investissements de R&D en capital fixe)

par exercice, en millions d'euros



## Organisation

Les activités de R&D de voestalpine sont décentralisées et structurées en fonction de l'entreprise respective.





## Des processus et des installations écologiquement viables et préservant les ressources

voestalpine pousse toujours plus loin le développement de processus de fabrication permettant de ménager les ressources tout en étant écologiquement viables, et assume également dans ce domaine ses responsabilités de Groupe actif dans le monde entier. On met ici l'accent sur des thèmes tels que l'efficacité énergétique, l'utilisation efficace des ressources, la réduction du CO<sub>2</sub>, l'objectif zéro déchet et l'amélioration continue de la qualité. Tous les processus de production sont examinés quant à leurs potentiels de récupération des matériaux et de l'énergie.

- Sur un haut fourneau à Linz, on a installé un nouveau système de mesure qui est à l'heure actuelle unique en son genre dans le monde. Il permet de représenter en temps réel la topographie et la répartition de température de la surface de la charge pendant la production. La gestion optimisée du processus ainsi rendue possible débouche sur une moindre consommation d'agents réducteurs et une moindre émission de CO<sub>2</sub>.
- Le contrôle de qualité en ligne des feuillards directement sur l'installation assure une optimisation déterminante du processus, débouchant sur une qualité élevée constante et une réduction des déchets.

## Développement de matériaux et produits innovants

Les domaines R&D de chaque division développent en permanence le matériau acier et créent des composants qui garantissent la longévité, la légèreté, une utilisation minimale de matériau et une sécurité accrue.

### Domaine d'application : automobile

Notamment pour la construction automobile légère, voestalpine fournit depuis des années déjà des innovations dans le domaine des aciers ultra-résistants. Les aciers multiphasés nouvellement développés AHSS HD – Advanced High Strength Steels with High Ductility – présentent des propriétés de formage nettement améliorées. Ainsi lors

du formage à froid on obtient une augmentation considérable de la résistance, moyennant quoi les composants sont plus légers tout en étant plus sûrs. Ces aciers sont utilisés pour toutes les pièces de carrosserie essentielles pour la sécurité.

### Domaine d'application : rails et aiguillages

Le travail de développement effectué par voestalpine dans le domaine des rails et des aiguillages a pour objectif de rendre possible un confort optimal tout en garantissant une sécurité maximale de la voie, à commencer par le développement de matériaux pour rails permettant une augmentation de la résistance à l'usure et à la rupture. D'autres développements assurent une réduction des temps de maintenance et des arrêts dus à des défaillances techniques, et garantissent par là une meilleure disponibilité et sécurité du trafic ferroviaire.

### Domaine d'application : aéronautique

Dans l'aéronautique également, on s'efforce de réduire le poids propres des avions afin de diminuer la consommation de carburant et les émissions. En même temps, les composants tels que les moteurs, les éléments du fuselage ou les jambes de train d'atterrissage doivent résister à des sollicitations extrêmes. À cet effet, voestalpine développe des matériaux sélectionnés à base de titane, d'acier hautement allié ou d'alliages à base de nickel, qui contribuent à réduire le poids des composants tout en satisfaisant aux exigences de sécurité élevées.

### Domaine d'application : production énergétique

À côté de l'emploi de l'acier dans le domaine des énergies renouvelables, il est également important d'optimiser les procédés conventionnels de production d'énergie. Dans ce contexte, on travaille à accroître le rendement des centrales à vapeur. Les matériaux nécessaires à cet effet doivent résister à des températures très élevées. La fonte CB2 résistant aux hautes températures, avec qualification du processus de soudage, a déjà été introduite avec succès sur le marché.

# Écologie

La protection active de l'environnement et la préservation des ressources font partie intégrante de la philosophie d'entreprise de voestalpine. L'organisation crée les conditions nécessaires à des améliorations constantes en matière de protection de l'environnement et les principes suivants ont été fixés :

- Une approche globale de responsabilité pour nos produits
- L'optimisation des processus de production
- L'établissement de systèmes de gestion environnementale
- L'intégration des collaborateurs
- Un dialogue ouvert et objectif

## Gestion environnementale et transfert des savoirs à l'échelle du Groupe

À la base des systèmes de gestion environnementale des sociétés du Groupe voestalpine existant actuellement se trouvent différentes lignes directrices environnementales qui se fondent sur les principes de protection de l'environnement du Groupe voestalpine. La formulation d'objectifs concrets, l'adoption de programmes de mesure et le contrôle régulier des progrès font partie des tâches de gestion de chaque société du Groupe.

## Standards environnementaux

Les systèmes de gestion environnementale standardisés, tels ISO 14001 ou EMAS, garantissent des améliorations et une homogénéisation des performances d'une entreprise en matière

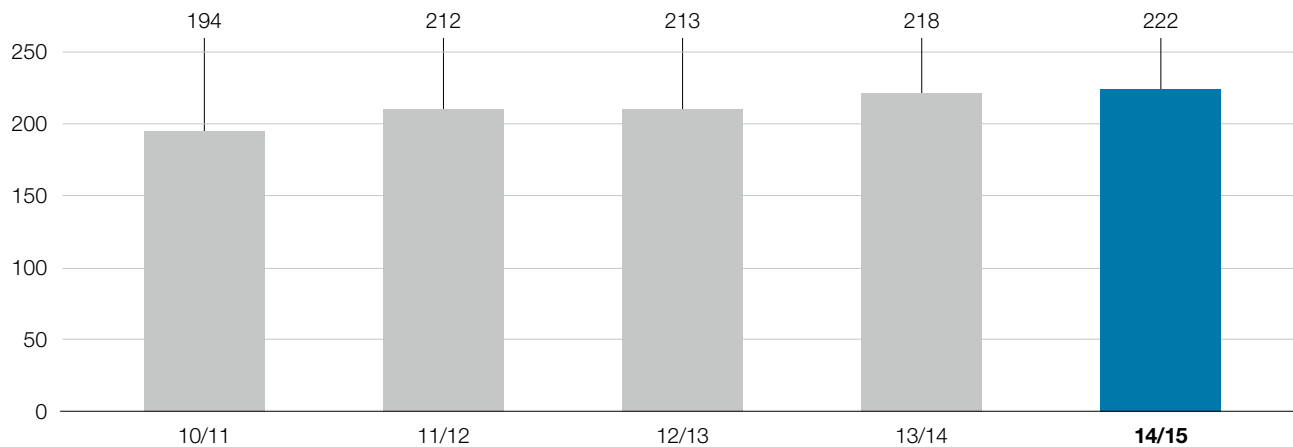
de protection de l'environnement. Dans le cadre d'audits, les sociétés certifiées se soumettent une fois par an à une analyse environnementale globale effectuée par des experts externes et indépendants en matière d'environnement.

## Maintien des standards environnementaux

On qualifie de dépenses écologiques toutes les mesures qui contribuent à la préservation de l'environnement, visant à éviter, éliminer, empêcher ou réduire les émissions, la pollution ou le bruit, telles le recyclage interne, les coûts de l'élimination des déchets, la mesure des émissions, les amortissements, les coûts de personnel, l'utilisation cyclique des matières premières et tous les coûts qui résultent du passage à des procédés de fabrication respectueux de l'environnement.

## Charges d'exploitation pour les installations de protection de l'environnement

en millions d'euros



Calcul basé sur les sites de production autrichiens.

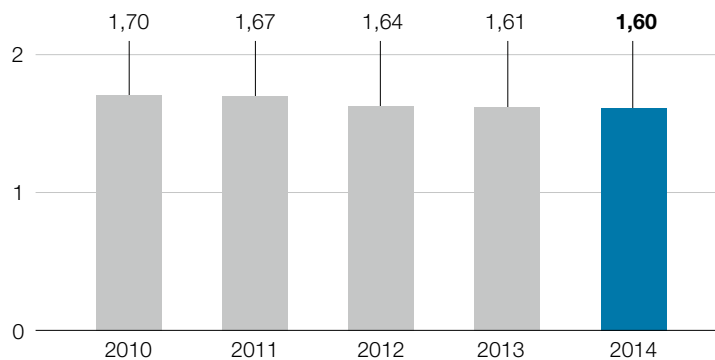
## Émissions spécifiques de CO<sub>2</sub> de voestalpine

Pour la production d'acier, le procédé exige la mise en œuvre de carbone pour la réduction, ce qui entraîne des émissions de CO<sub>2</sub> incontournables.

Grâce à l'emploi des meilleures technologies actuellement disponibles pour la production de l'acier brut par la voie HF/CBO et aux mesures d'optimisation mises en place, les émissions de CO<sub>2</sub> se sont élevées pour l'année civile 2014 à environ 1,60 t/t d'acier brut.

## Émissions spécifiques de CO<sub>2</sub> de voestalpine selon la loi relative aux certificats d'émission

en t/t d'acier brut



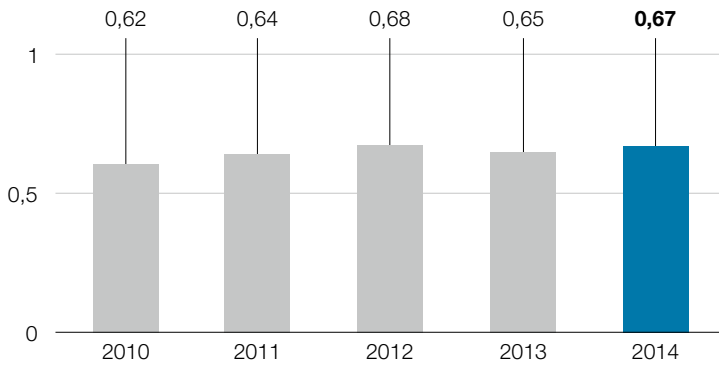
Les valeurs font référence aux émissions de CO<sub>2</sub> selon la loi autrichienne relative aux certificats d'émission pour les sites de Linz et de Donawitz.

## Maintien de la pureté de l'air

voestalpine s'efforce d'éviter ou de réduire les polluants atmosphériques résultant du processus de fabrication, afin de limiter au maximum les conséquences sur les êtres humains, les animaux et l'environnement.

### Émissions spécifiques de dioxyde de soufre (SO<sub>2</sub>)

en kg/t d'acier brut

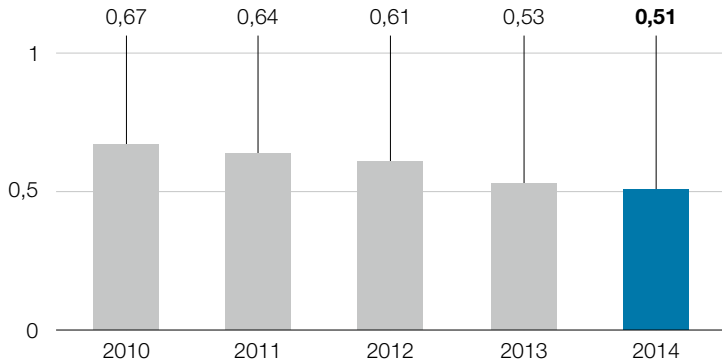


### Émissions spécifiques de dioxyde de soufre (SO<sub>2</sub>)

Le soufre introduit dans le processus de fabrication est, suite à certaines étapes du traitement ainsi que lors de l'exploitation énergétique de coproduits (gaz de cokerie et gaz de haut fourneau), libéré sous forme de dioxyde de soufre.

### Émissions spécifiques d'oxyde d'azote (NO<sub>x</sub>)

en kg/t d'acier brut



### Émissions spécifiques d'oxyde d'azote (NO<sub>x</sub>)

Des oxydes d'azote se forment pendant le processus de fabrication dans diverses installations industrielles voestalpine. voestalpine a réussi, dans la période sous revue, à réduire les émissions d'oxyde d'azote par tonne d'acier brut. Ce résultat a été atteint, entre autres, grâce à la mise en service de l'installation de dénitrification des fumées de frittage sur le site de Linz, ainsi qu'à des mesures individuelles de réduction des NOx dans différentes sociétés du Groupe.

## Filtrage des émissions spécifiques de poussières

Grâce à des mesures à la pointe de la technique, il est possible d'assurer le filtrage des fumées contenant des poussières, pour les conduire ensuite à un dispositif de dépolluage.

## Gestion de l'eau

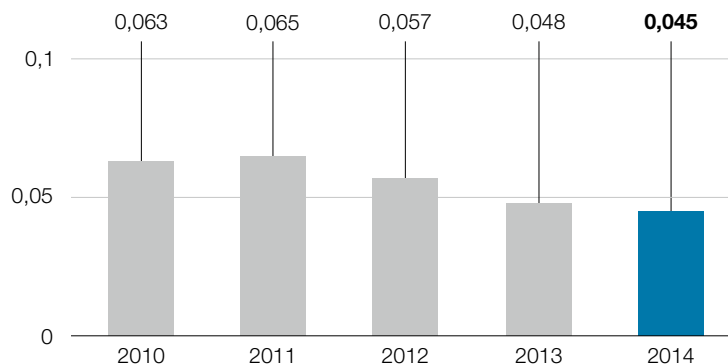
Au cours de la fabrication de fer brut et d'acier, ainsi que lors de leur transformation, l'élément eau, utilisé pour le refroidissement et la fabrication de vapeur, est l'une des ressources les plus importantes. Ménager les ressources en eau, et notamment en tenant compte des particularités locales, est pour voestalpine un principe essentiel.

## Préservation des ressources, recyclage et recyclabilité

voestalpine attache une grande importance à la préservation des ressources, aussi bien dans le processus de fabrication que par le développement de produits et de solutions ayant une longue durée de vie et étant caractérisés par les meilleures possibilités de recyclage et recyclabilité.

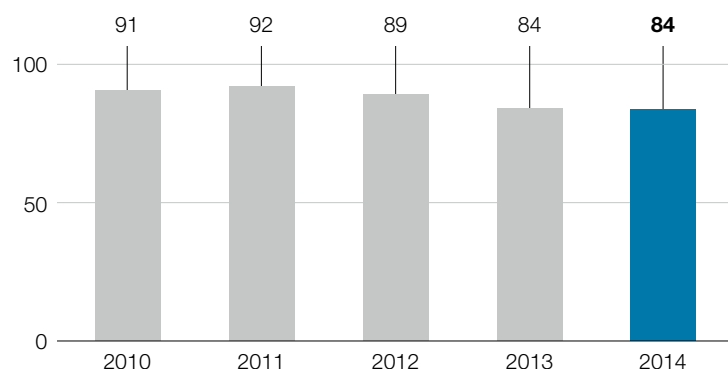
## Filtrage des émissions spécifiques de poussières

en kg/t d'acier brut



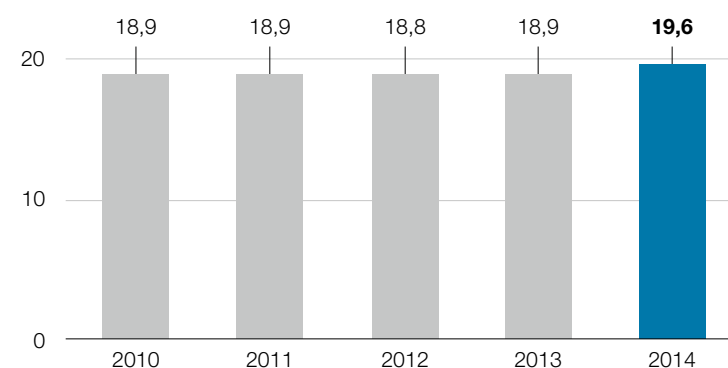
## Besoin total spécifique en eau

en m<sup>3</sup>/t d'acier brut



## Part des matériaux recyclés dans l'ensemble des matériaux mis en oeuvre

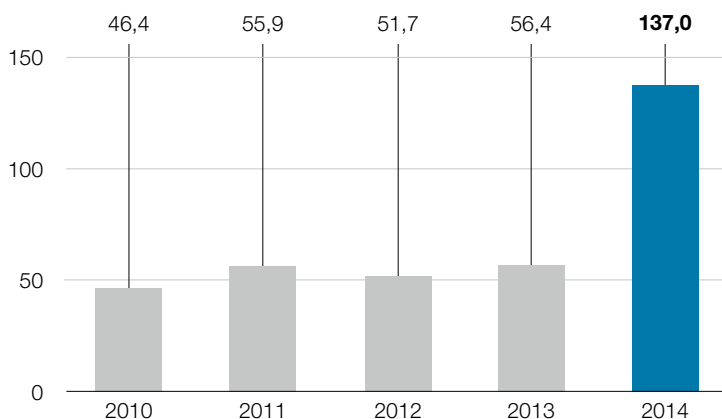
en %



Les valeurs se réfèrent aux sites de production de l'acier en Autriche, en Allemagne, en Suède et au Brésil.

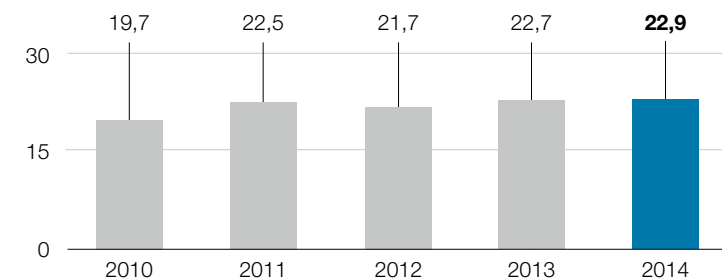
## 16 Quantité spécifique de déchets non dangereux

en kg/t d'acier brut



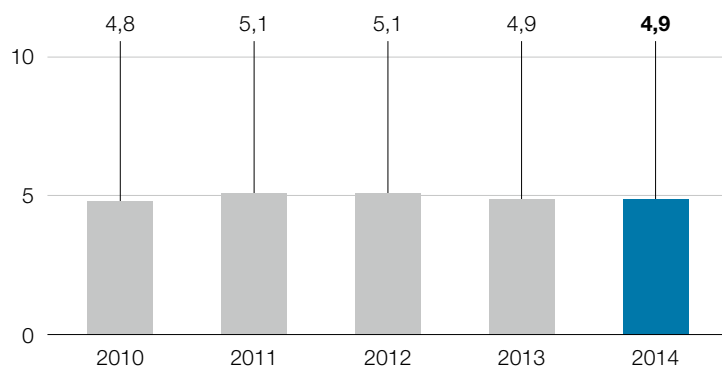
## Quantité spécifique de déchets dangereux

en kg/t d'acier brut



## Consommation totale d'énergie spécifique

en kg/t d'acier brut



## Gestion des déchets

voestalpine s'efforce de faire progresser en permanence l'efficacité de l'emploi des matériaux ainsi que le développement et la mise en oeuvre de nouvelles possibilités et technologies de valorisation.

Les diagrammes indiquent les déchets issus du processus de production, subdivisés en déchets dangereux et non dangereux. Les déchets dangereux présentent des caractéristiques qui exigent, conformément aux prescriptions légales sur les déchets, un traitement, une valorisation ou une évacuation spécifiques.

Pour l'année civile 2014, la quantité de déchets non dangereux s'est élevée à 137,0 kg/tonne d'acier brut. Ceci est dû au fait qu'en raison d'une modification des conditions cadre juridiques, le laitier d'aciérie issu de la production d'acier brut en convertisseur entre désormais dans cette catégorie.

## Énergie

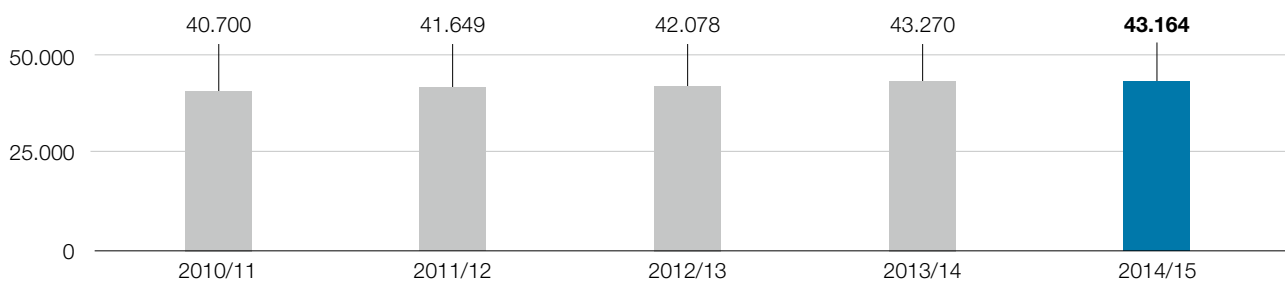
Dans la branche sidérurgique, l'efficacité énergétique représente un défi constant, relevé par voestalpine au moyen de programmes complexes, de nouvelles technologies visant une gestion efficace de l'énergie, et de processus innovants.

# Collaborateurs

Au 31 mars 2015, 43 164 collaborateurs (hors apprentis et personnel intérimaire) travaillaient dans le Groupe voestalpine. À cela viennent s'ajouter 1 407 apprentis et 3 816 agents intérimaires, ce qui représente au total 47 418 ETP (équivalents temps plein).

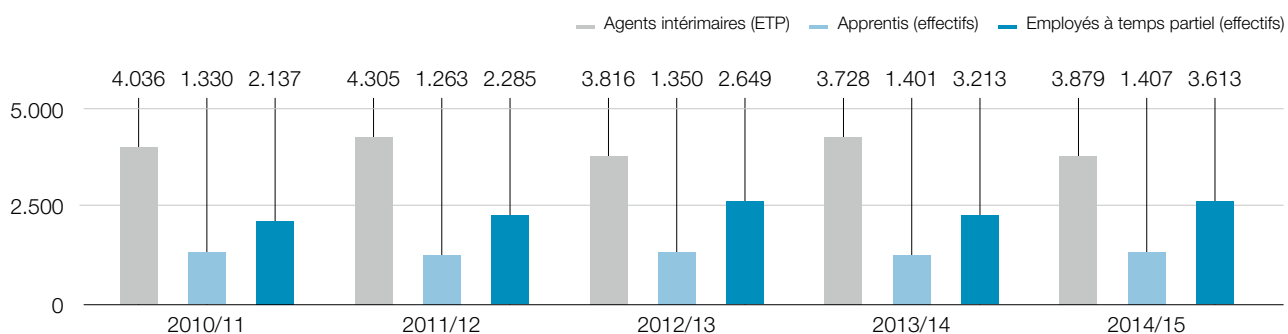
## Évolution du nombre des effectifs

Personnel (sans les apprentis, effectifs) par exercice



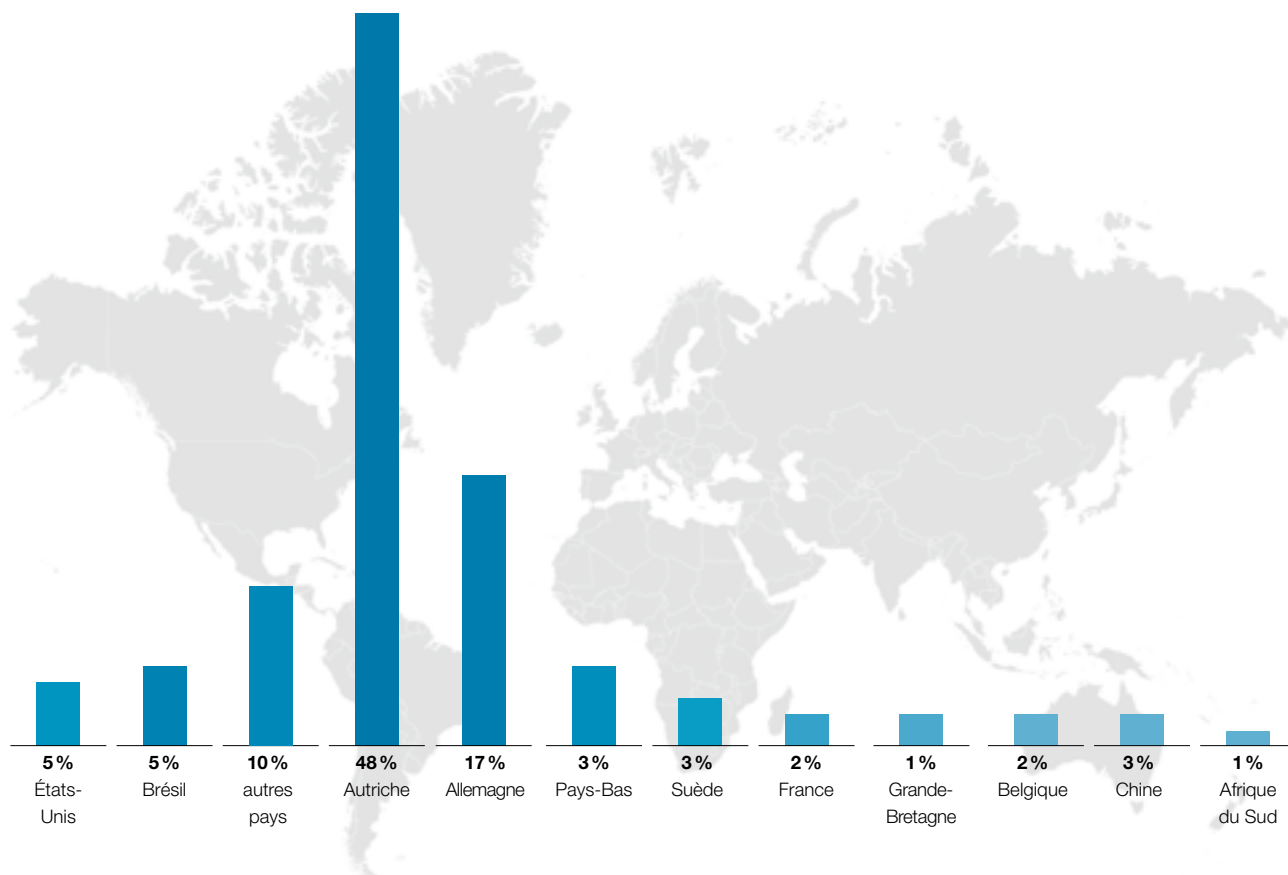
## Structures des effectifs en fonction du type de statut

par exercice



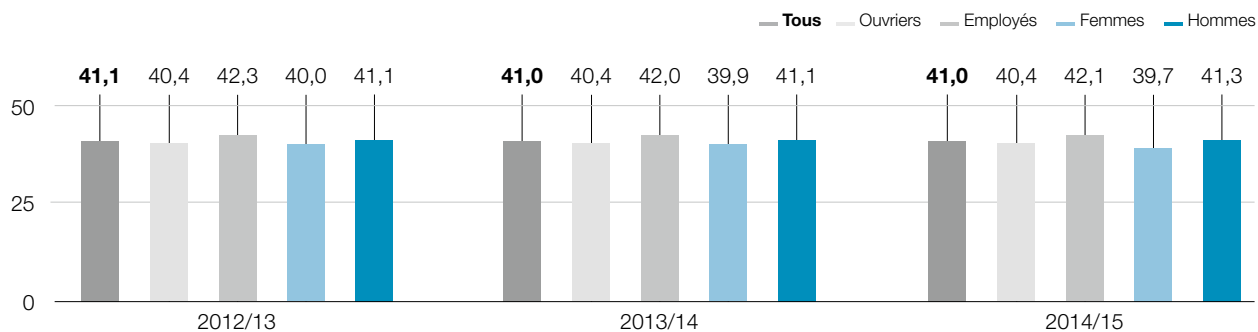
## Effectifs selon les pays

voestalpine est un Groupe actif à l'échelle internationale, présent sur les 5 continents à travers environ 500 sociétés et sites appartenant au Groupe. Les plus grands sites de production étant situés en Autriche, c'est là que travaille une grande partie des effectifs - plus de 20 000, soit 48 %.



## Structure des effectifs par âge

Âge moyen en années





## Egalité des sexes

Plus de 47 000 personnes de plus de 50 pays travaillent pour voestalpine. La culture d'entreprise de voestalpine valorise l'individualité et les qualités de chaque personne, qui doit être respectée pour ses capacités individuelles. Le Groupe voestalpine ne tolère donc aucune forme de discrimination. Dans le Groupe voestalpine, tous les collaborateurs bénéficient d'un traitement égal, indépendamment de leur sexe, de leur âge, de leur origine, de leur religion, de leur orientation sexuelle ou d'un éventuel handicap physique. Le chapitre « Respect et intégrité » du Code de conduite de voestalpine AG donne une définition des droits de l'Homme s'appuyant sur l'interprétation

de la charte des Nations Unies et de la Convention européenne des droits de l'Homme les valeurs fondamentales devant être respectées par tous les collaborateurs.

## Les femmes dans le Groupe voestalpine

La part du total des femmes dans le Groupe voestalpine s'élève à 13,3 % pour l'exercice 2014/15, la proportion de cadres féminins (employées ayant durablement du personnel sous leur responsabilité, titulaires d'un certificat de maîtrise professionnelle (Meister) incluses, membres du directoire exclues) s'élevant à 11%.

## Part des effectifs féminins dans le Groupe voestalpine

|                     | 2010/11 | 2011/12 | 2012/13 | 2013/14 | 2014/15 |
|---------------------|---------|---------|---------|---------|---------|
| Ensemble des femmes | 5.093   | 5.183   | 5.285   | 5.801   | 5.724   |
| Employées           | 4.201   | 4.294   | 4.366   | 4.646   | 4.618   |
| Ouvrières           | 892     | 889     | 919     | 1.155   | 1.106   |
| Apprenties          | 186     | 185     | 210     | 205     | 260     |

## Formation initiale et continue

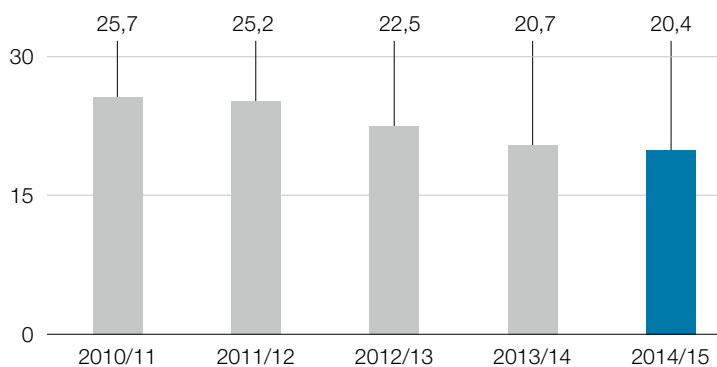
La formation continue des collaborateurs, qu'elle soit initiale ou continue, est pour le Groupe voestalpine un important instrument permettant de maintenir au plus haut niveau la qualification de ses effectifs. Ce développement des compétences du personnel a coûté au total 50,7 millions d'euros pour l'exercice 2014/15, la moitié des collaborateurs ayant pris part à des programmes de formation et de formation continue. Pour l'ensemble du Groupe, le volume de formation a atteint 698 917 heures, soit en moyenne 30,5 heures par employé ayant suivi une formation.

## Sécurité au travail

La sécurité au travail est une préoccupation essentielle du Groupe voestalpine, et tout particulièrement la prévention des accidents de travail. Une grande partie des sociétés dispose de systèmes certifiés pour la gestion de la sécurité et de la santé au travail.

## Accidents de travail par millions d'heures de travail

pour l'exercice correspondant



# Société

L'engagement de voestalpine dans le domaine social, culturel et éducatif se manifeste de multiples façons. L'entreprise veille tout particulièrement à ce que les projets soutenus soient étroitement adaptés aux besoins de la population et conformes aux valeurs de l'entreprise.

## Culture

Depuis 2014, en collaboration avec le centre culturel OÖ Kulturquartier, voestalpine est présente avec le voestalpine open space dans la plate-forme d'expositions et d'événements « Höhenrausch » au-dessus des toits de la vieille ville de Linz (Autriche). Le voestalpine open space est un magasin grande hauteur réalisé par voestalpine Krems, qui fait fonction de scène pour des installations artistiques et de site d'un cinéma d'été et accueille ainsi près de 100 000 personnes par an. Par sa structure hors du commun, le bâtiment lui-même est une pièce d'exposition et illustre les propriétés remarquables du matériau qu'est l'acier.

## Sport

À l'occasion du retour du « Grand Prix d'Autriche » dans l'agenda de la Formule 1, voestalpine AG et Projekt Spielberg ont mis en place une étroite coopération autour du nouveau Welcome Center, le voestalpine wing. Profondément enracinée en Styrie, voestalpine emploie ici près de 8 000 personnes sur huit sites qui apportent une contribution majeure à la création de valeur dans la région.

## Formation et sciences

voestalpine soutient une large palette de projets dans le domaine de la formation et des sciences. Le Groupe entretient des partenariats de recherche avec près de 80 universités et instituts de recherche à travers le monde.

---

### Exposition sur l'histoire contemporaine de 1938 à 1945

voestalpine est la première entreprise autrichienne qui se penche sur le thème du travail forcé sous les nazis dans le cadre d'une exposition permanente et en ouvre les portes au grand public. Avec son « Exposition sur l'histoire contemporaine de 1938 à 1945 », voestalpine commémore le souvenir des travailleuses et travailleurs forcés dans les Reichswerke Hermann Göring à Linz.

À partir de 1938, on établit ici une usine sidérurgique – constituant également, à partir du début de la guerre en 1939, un élément essentiel de l'industrie de l'armement national-socialiste – qui entra en service progressivement à partir de 1941. Pour la mise en place et

l'exploitation du site de Linz, les Reichswerke Hermann Göring AG Berlin eurent recours à des milliers de travailleurs forcés (hommes et femmes, jeunes et enfants), de prisonniers de guerre et de détenus de camps de concentration de plus de trente nations. L'exposition est conçue comme exposition permanente au siège central du Groupe voestalpine à Linz. Ses quatre volets donnent un aperçu du système inhumain de travail forcé des nazis sur le site de Linz. Pour les besoins de l'exposition, on a adapté et doté d'une entrée séparée les locaux de l'ancien centre d'accueil des visiteurs au rez-de-chaussée du siège du Groupe.

Pour des renseignements complémentaires, veuillez vous adresser au site : <http://www.voestalpine.com/zeitgeschichte>

---

---

## Périmètre et période couverts par le rapport

Cette fiche d'informations est une mise à jour de la version abrégée du Rapport de Responsabilité d'Entreprise 2013 du Groupe voestalpine. Le rapport suit les lignes directrices GRI G3. Cette fiche d'informations contient les chiffres et les faits les plus importants.

Toutes les données mentionnées se réfèrent à l'ensemble du Groupe. Pour la collecte des données environnementales, ont été prises en compte toutes les sociétés de production pour lesquelles le Groupe voestalpine détient une participation supérieure à 50% – ce sont des sociétés de production qui transforment ou

traitent un produit. Cette simplification permet d'obtenir une vue d'ensemble du Groupe sans pertes qualitatives. Les incidences sur la durabilité survenant le long de la chaîne de valeur mais à l'extérieur de l'entreprise et en dehors du champ d'influence direct de voestalpine n'ont été évoquées que partiellement.

L'exercice de voestalpine s'étendant du 1<sup>er</sup> avril au 31 mars, c'est sur cette période couverte par le rapport que les données économiques et relatives aux collaborateurs ont été collectées ces cinq dernières années. Les données environnementales doivent être, suivant les directives des autorités, collectées par année civile, et elles sont ainsi citées sous cette forme dans le rapport.

---

# Contact & Mentions légales

## Contact

voestalpine AG, Corporate Responsibility  
T. +43/50304/15-6599, F. +43/50304/55-5581  
cr@voestalpine.com

voestalpine AG, Investor Relations  
T. +43/50304/15-3152, F. +43/50304/55-5581  
ir@voestalpine.com

voestalpine AG, Corporate Communications  
T. +43/50304/15-2090, F. +43/50304/55-8981  
presse@voestalpine.com

[www.voestalpine.com](http://www.voestalpine.com)

## Mentions légales

**Propriété et responsabilité :**  
voestalpine AG, voestalpine-Strasse 1, 4020 Linz

**Direction de publication et rédaction :**  
voestalpine AG, Corporate Responsibility, T. +43/50304/15-6599, F. +43/50304/55-5581, cr@voestalpine.com, www.voestalpine.com

**Conception, réalisation :**  
7 PUNKT COMMUNICATION GROUP GmbH, www.7punkt.at

**Impression :**  
Kontext Druckerei GmbH, www.kontextdruck.at

Pour une meilleure lisibilité, la rédaction a renoncé à une formulation tenant compte du genre.

**voestalpine AG**

voestalpine-Strasse 1  
4020 Linz, Austria  
T. +43/50304/15-0  
F. +43/50304/55-0  
[www.voestalpine.com](http://www.voestalpine.com)

**voestalpine**

ONE STEP AHEAD.