



Resumen del Informe
de Responsabilidad Corporativa
2014/15

voestalpine AG

Evolución de los indicadores

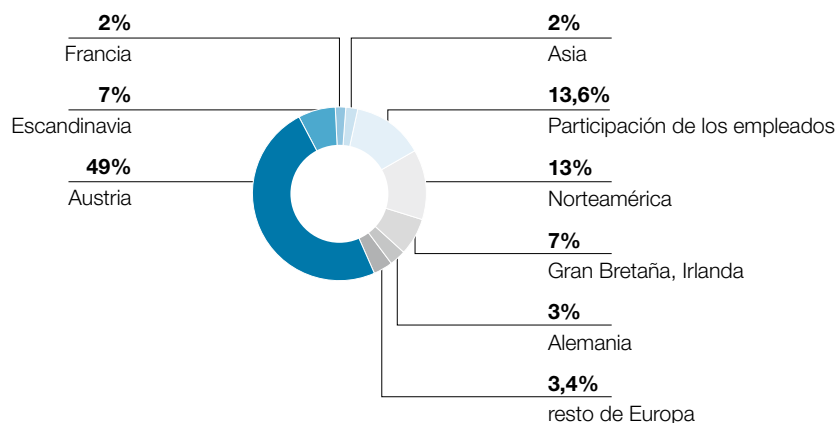
Indicadores

Millones EUR	2010/11	2011/12	2012/13	2013/14	2014/15
Producto de las ventas	10.953,7	12.058,2	11.524,4	11.077,2	11.189,5
EBITDA	1.605,6	1.301,9	1.431,3	1.374,0	1.530,2
Margen de EBITDA	14,7%	10,8%	12,4%	12,4%	13,7%
EBIT	984,8	704,2	843,1	788,4	886,3
Margen de EBIT	9,0%	5,8%	7,3%	7,1%	7,9%
Empleados (equivalente de jornada completa)	45.260	46.473	46.351	47.485	47.418
Gastos en investigación (en millones EUR)	109,0	116,7	125,6	130,0	127,0
Costes de explotación/ instalaciones de protección del medio ambiente (en millones EUR) en Austria	194,0	212,0	213,0	218,0	222,0
Producción de acero bruto (en millones de t)	7,717	7,572	7,529	8,118	7,929
Emisiones de CO ₂ por tonelada de acero bruto (en t)*	1,70	1,67	1,64	1,61	1,60

*valores recogidos por año natural

Estructura de propiedad

Al 31 de marzo de 2015



Mayores accionistas individuales

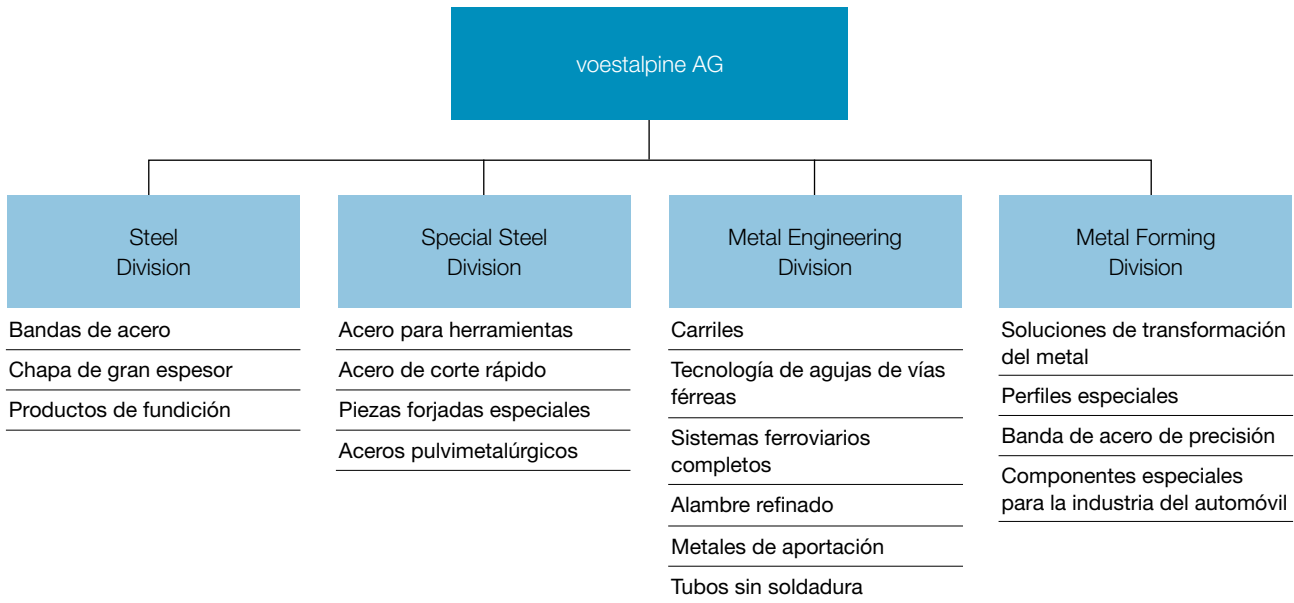
Raiffeisenlandesbank Oberösterreich Invest GmbH & Co OG	<15%
voestalpine Mitarbeiterbeteiligung Privatstiftung	13,6%
Oberbank AG	7,8%
Norges Bank	<5%

La estructura de voestalpine AG

voestalpine es un Grupo con actividades en todo el mundo que, al abarcar desde la producción de acero hasta la fabricación de productos industriales, cubre una gran parte de la cadena de creación de valor industrial.

voestalpine produce y transforma el acero, fabricando con él componentes para segmentos de mercado que imponen estrictos requisitos a los materiales utilizados. Entre ellos se encuentran, junto a la industria de la automoción, sobre todo la industria energética y la aeronáutica, pero también los programas espaciales europeo y estadounidense.

El punto fuerte del Grupo voestalpine está en la unión de sus sociedades y el acceso de las divisiones de transformación a una fabricación de acero propia, a través de la cual pueden desarrollarse soluciones excepcionales. voestalpine se considera el primer proveedor de soluciones de acero de alta tecnología y materiales metálicos de alto rendimiento.



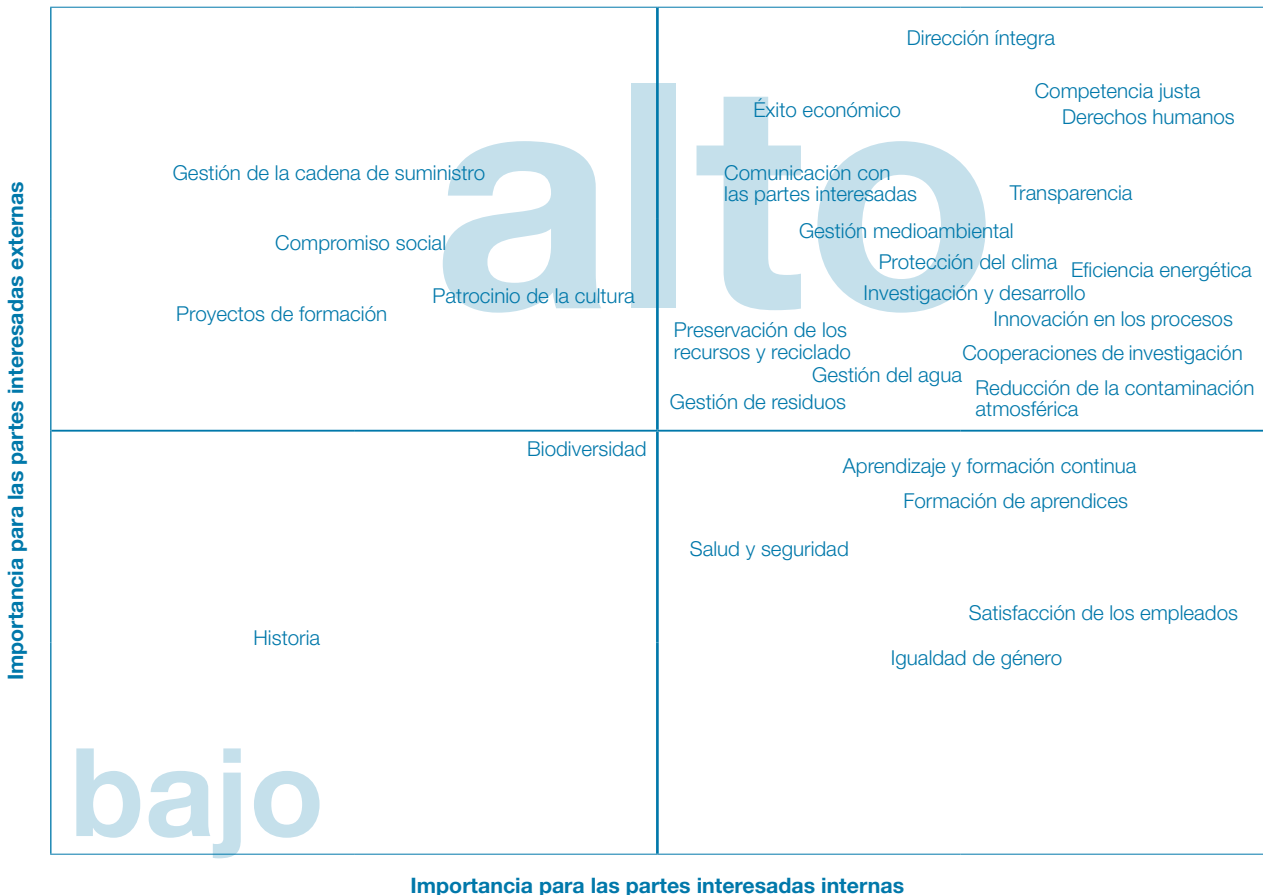
La comunicación con las partes interesadas y la matriz de materialidad

voestalpine se comunica regularmente con sus partes interesadas, que son aquellos grupos que se ven afectados directa o indirectamente por las actividades de la empresa y que, por ello, tienen intereses legítimos en dichas actividades.

<p>Cientes Proveedores Competidores Centros de investigación</p>	<p>Empleados Directivos Consejo de Vigilancia Comité de empresa</p>
<p>Representantes de intereses Las ONG Asociaciones Autoridad legislativa Autoridades locales</p>	<p>Inversores Analistas Bancos Accionistas</p>

Se han definido los grupos de partes interesadas más importantes, que han sido representados en la gráfica.

De la comunicación con las partes interesadas se ha confeccionado una matriz de los temas de RSE relevantes:



Una Dirección íntegra

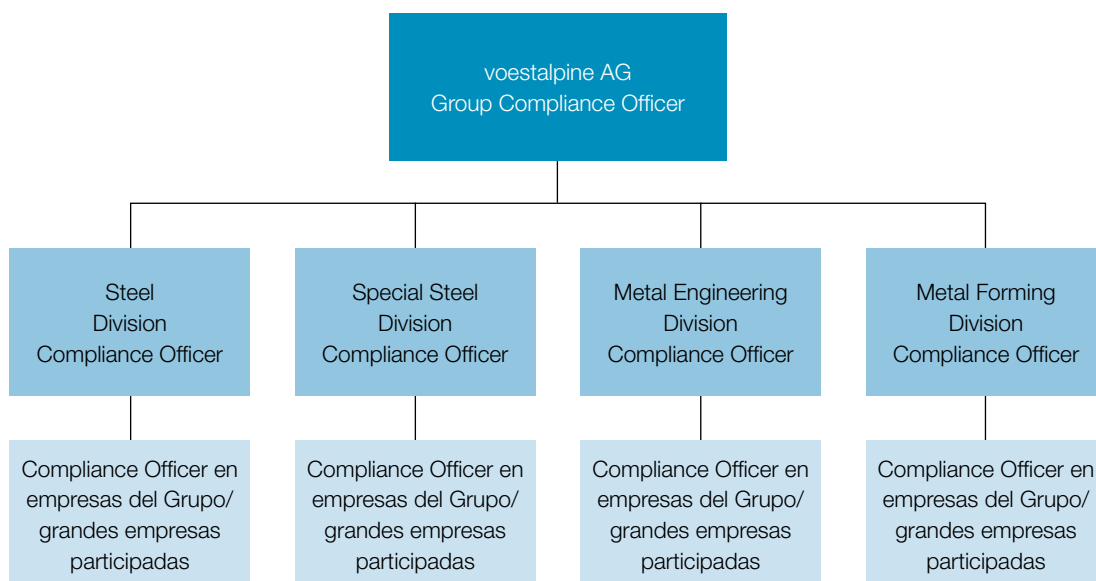
Una Dirección íntegra implica directivos responsables, guiados por una creación de valor sostenible y a largo plazo, y gobernanza corporativa (Corporate Governance), así como un comportamiento de todos los empleados del Grupo que esté regido por las prescripciones legales y directrices internas, además de por valores fundamentales morales y éticos (Compliance).

voestalpine compromete a sus empleados a cumplir con todas las leyes en todos los países en los que opera. Esto está explícitamente establecido en el Código de Conducta (Code of Conduct) de voestalpine. Para apoyar a los empleados en la aplicación del Código de Conducta, voestalpine ha aprobado directrices aplicables a todo el Grupo que han sido recogidas en "Business Conduct" y "Trato con intermediarios y asesores", por ejemplo. Además, voestalpine exige asimismo a sus socios comerciales el pleno cumplimiento de todas las leyes vigentes en el país correspondiente.

voestalpine se compromete, a nivel de Grupo, a defender los derechos humanos, del mismo modo que exhortamos a los proveedores y clientes a defender los derechos humanos.

La responsabilidad del cumplimiento de las disposiciones del Compliance recae en cada uno de los Directivos; para brindarles apoyo, se ha creado una organización Compliance en el Grupo voestalpine. Cursos de formación, entrenamientos y comunicación forman parte de las medidas preventivas conforme al Compliance; para finales del ejercicio 2014/15 alrededor de 19.000 empleados se han formado sobre el Código de Conducta a través de un curso en línea.

Pueden hacerse notificaciones sobre incumplimientos del Compliance ya sea directa y abiertamente, o mediante un sistema para personas que denuncian conductas impropias, a través de la Whistleblower Hotline.



El Código de Corporate Governance austriaco, que pone a disposición de las sociedades anónimas austriacas un marco legislativo para la dirección y vigilancia de la empresa, ya fue reconocido en 2003, por acuerdo de la Junta Directiva y el Consejo de Vigilancia. Actualmente se está aplicando el Código en su versión de enero de 2015.

El compromiso voluntario de voestalpine AG se refiere, junto a las "Reglas L" vinculantes (Requerimiento Legal), también a todas las "Reglas C" (Cumplir o Explicar), y a las "Reglas R" (Recomendación).

Las informaciones sobre negocios con empresas y personas vinculadas, así como sobre procesos pendientes, se publican continuamente en los informes trimestrales y en el informe anual de voestalpine AG.

Investigación y desarrollo

La investigación y desarrollo (I+D) es un elemento esencial de la estrategia empresarial sostenible de voestalpine. Las prioridades de la actividad de desarrollo están en las soluciones en los campos de la eficiencia energética y la movilidad, así como en el de la reducción de los costes y la eficiencia en las materias primas.

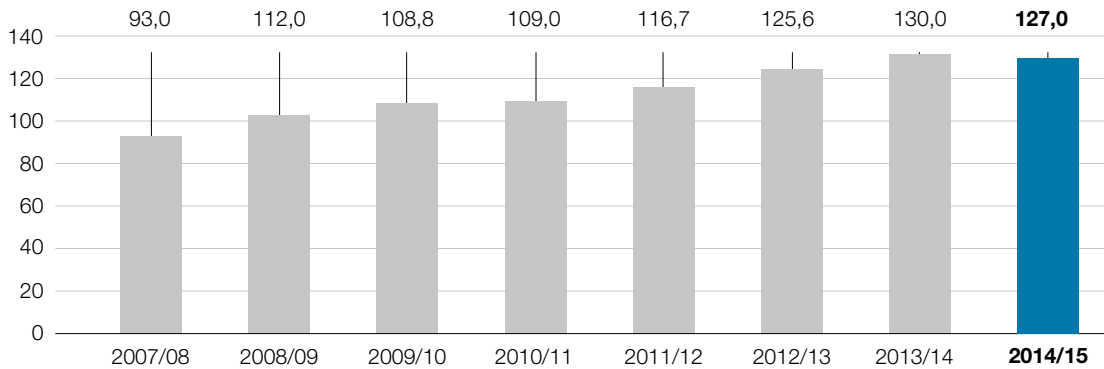
Las innovaciones para una empresa como voestalpine impulsada por la tecnología son necesarias para poder desarrollar nuevos productos y procesos de producción, para destacar respecto a la competencia, y para mantenerse en el mercado. De este modo, las innovaciones aseguran la continuidad de la empresa.

Las inversiones en investigación del Grupo voestalpine

Los gastos en investigación han ido aumentando continuamente en los últimos años (el descenso en el EF 2014/15 resultó de la venta de empresas); el elevado presupuesto de 141 millones de euros en el EF 2015/16 refleja el gran valor que el Grupo confiere a I+D.

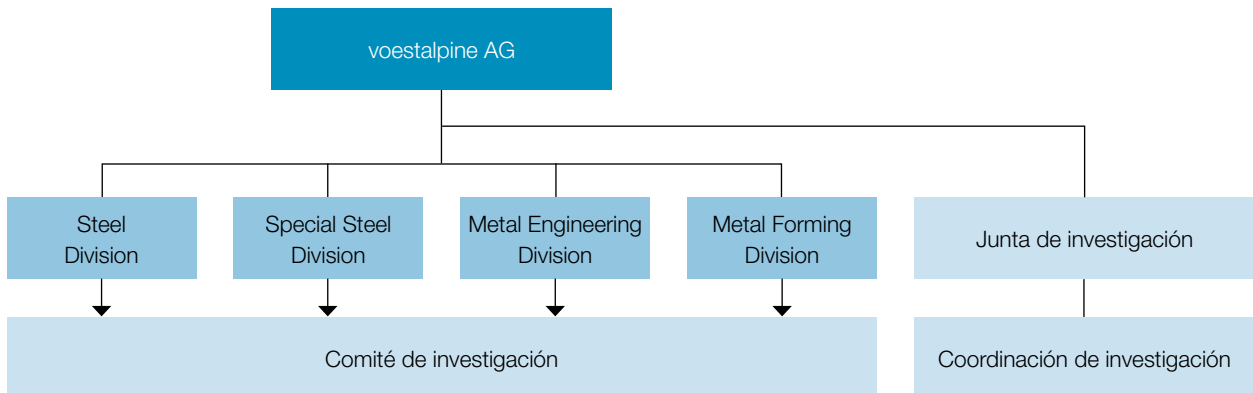
Gastos brutos en I+D (sin inversiones en el activo fijo de I+D)

por ejercicio, en millones EUR



Organización

Las actividades de I+D de voestalpine son descentralizadas y organizadas cerca de cada una de las empresas.



Procesos y plantas que utilizan eficientemente los recursos y son ecológicos

voestalpine continúa impulsando el desarrollo de procesos de producción que utilizan eficientemente los recursos, y que son a la vez ecológicos, asumiendo asimismo su responsabilidad en este ámbito como Grupo que opera en todo el mundo. La eficiencia energética, la eficiencia de los recursos, la disminución de CO₂, los cero residuos así como el aumento continuo de la calidad son temas prioritarios. Se analiza el potencial de todos los procesos de producción para la recuperación de residuos reciclables y de energía.

- En uno de los altos hornos en Linz se ha instalado un nuevo sistema de medición que es, hasta la fecha, único en el mundo. Con él se puede representar en tiempo real la topografía y la distribución de la temperatura de la superficie del lecho de fusión durante el proceso de producción. Esto facilita un procesamiento optimizado que permite un reducido consumo de agentes reductores y una reducida emisión de CO₂.
- Un control de calidad en línea, directamente en la instalación, trae consigo una sustancial optimización del proceso que resulta en una alta calidad constante y una menor producción de chatarra.

Desarrollo de los materiales de trabajo e innovaciones de productos

Las áreas de I+D de todas las Divisiones continúan desarrollando constantemente el material acero y su transformación y crean componentes que garantizan durabilidad, ligereza, un menor empleo de material y una mayor seguridad.

Campo de aplicación Automoción

Especialmente para la construcción de vehículos ligeros voestalpine innova desde hace años en el sector de los aceros de muy alta resistencia. Los nuevos aceros multifase AHSS HD (Advanced High Strength Steels with High Ductility = aceros de muy alta resistencia con alta ductilidad) poseen características de conformación mucho mejores. Así, durante la conformación en frío se produce un considerable aumento de la resistencia, a

través del cual las piezas se vuelven más ligeras aumentando simultáneamente la seguridad. Estos aceros se emplean para todas aquellas piezas relevantes para la seguridad de la carrocería del vehículo.

Campo de aplicación Carriles y Agujas

Las actividades de desarrollo de voestalpine en el campo de los carriles y agujas están dirigidas a brindar un mayor confort de marcha aunado a una mayor seguridad en la ruta ferroviaria. Esto empieza con el desarrollo del material de los carriles para aumentar la resistencia al desgaste y la seguridad antirrotura. Otros procesos de desarrollo proporcionan tiempos de mantenimiento más breves, una reducción de los tiempos de parada por avería y, con ello, una disponibilidad y una seguridad mayores en el transporte por ferrocarril.

Campo de aplicación Aeronáutica

En el campo de la aeronáutica también se pretende reducir el peso propio de los aviones con el fin de disminuir el consumo de combustible y las emisiones. Al mismo tiempo, los componentes, como los motores, el fuselaje o el tren de aterrizaje, tienen que cumplir con requisitos muy exigentes. voestalpine desarrolla para ello materiales seleccionados con base de titanio, acero de alta aleación o aleaciones a base de níquel que contribuyen tanto a ahorrar en el peso de los componentes como a satisfacer los requisitos de seguridad.

Campo de aplicación Generación de energía

Además del empleo de acero en el sector de las energías renovables, también es necesario optimizar los métodos de generación de energía convencionales. En este contexto se está trabajando en el aumento de la eficiencia de las centrales termoeléctricas. Los materiales necesarios para ello tienen que soportar temperaturas sumamente altas. El material de fundición termorresistente CB2, junto con la cualificación del proceso de soldadura, ya ha sido introducido con éxito en el mercado.

Ecología

Una activa protección del medio ambiente y una gestión respetuosa de los recursos son elementos importantes de la filosofía empresarial de voestalpine. Dentro de la organización se han creado las condiciones previas para realizar mejoras continuas en el ámbito de la protección del medio ambiente y, al respecto, se han establecido los siguientes principios:

- Responsabilidad integral por nuestros productos
- Optimización de los procesos de producción
- Implantación de sistemas de gestión medioambiental
- Integración de los empleados
- Diálogo franco y objetivo

Gestión medioambiental y transferencia de conocimientos en todo el Grupo

La base de los sistemas de gestión medioambiental de las sociedades de voestalpine existentes son algunas directivas ambientales, que se fundan en los principios del Grupo voestalpine para la protección del medio ambiente. La formulación de objetivos concretos, el establecimiento de programas de medidas, y el regular control del avance son parte de las tareas de los Directivos de cada una de las sociedades del Grupo.

Estándares medioambientales

Sistemas de gestión medioambiental estandarizados, como ISO 14001 o EMAS, se ocupan de las mejoras y de la armonización de los comportamientos medioambientales de una empresa.

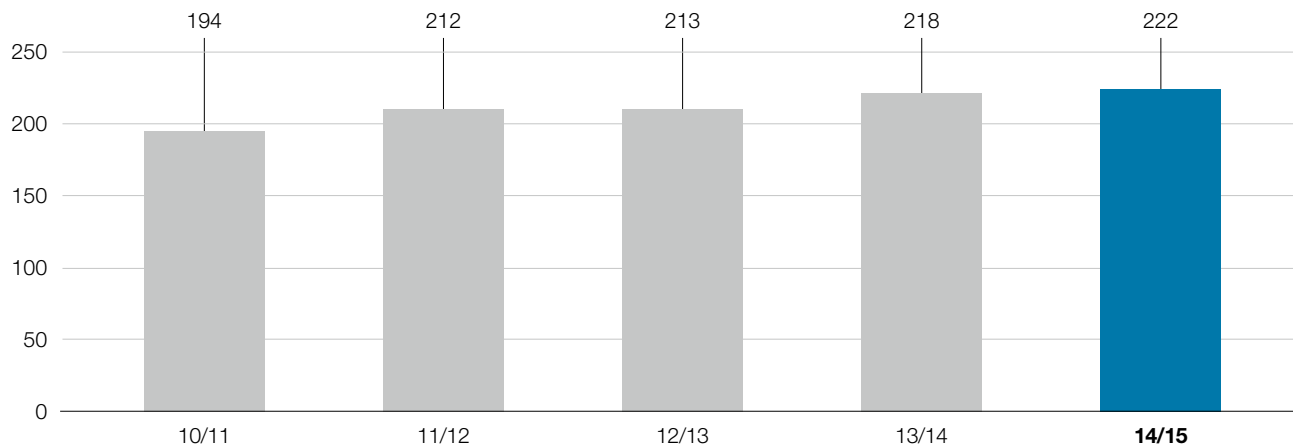
En el marco de auditorías, una vez al año las sociedades certificadas son sometidas a un control medioambiental integral llevado a cabo por verificadores medioambientales externos independientes.

Conservación de estándares medioambientales

Los gastos para la protección del medio ambiente abarcan todas las medidas que contribuyen a la preservación de contaminación del medio ambiente a través de la prevención, eliminación, impedimento o reducción de emisiones, polución y ruido, como reciclado interno, costes de eliminación de basura, mediciones de emisiones, amortizaciones, costes de personal, reciclado de sustancias y los costes resultantes del cambio a los procesos de producción ecológicos.

Carga de explotación para instalaciones de protección del medio ambiente

en millones EUR



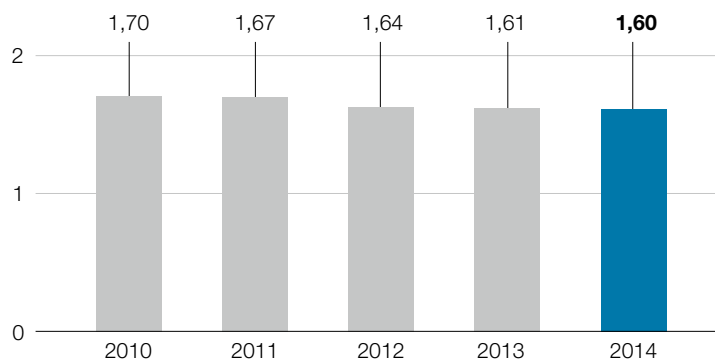
La base son los centros de producción austriacos.

Emisiones específicas de CO₂ de voestalpine

Condicionada por el tipo de proceso, durante la producción de acero se emplea carbono como agente reductor, lo que da lugar a emisiones de CO₂, ineludibles desde el punto de vista técnico. Con el empleo de las mejores tecnologías disponibles para la producción de acero bruto por la vía BF-BOF (alto horno y horno de oxígeno básico) y las medidas de optimización tomadas, el valor actual de emisión de CO₂ en el ejercicio 2014 es de alrededor de 1,60t/t de acero bruto.

Emisiones específicas de CO₂ de voestalpine según la EZG (ley de certificados de emisiones de Austria)

en t/t de acero bruto



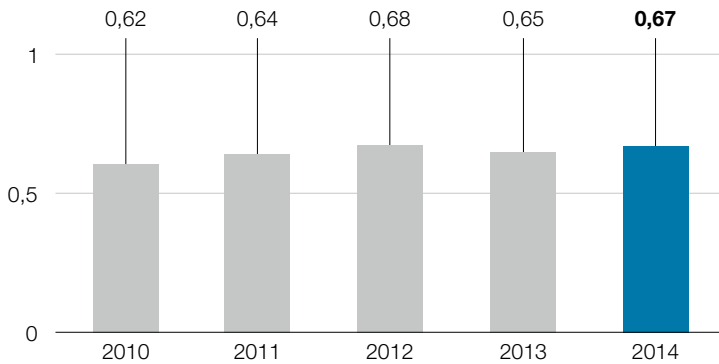
Los valores se refieren a las emisiones de CO₂ según la ley de certificados de emisiones (EZG) para las sedes de Linz y Donawitz.

Preservación de la calidad del aire

voestalpine está empeñada en evitar o disminuir los contaminantes atmosféricos existentes durante los procesos de producción, para reducir al mínimo los efectos en el ser humano, los animales y el medio ambiente.

Emisiones específicas de dióxido de azufre (SO₂)

en kg/t de acero bruto

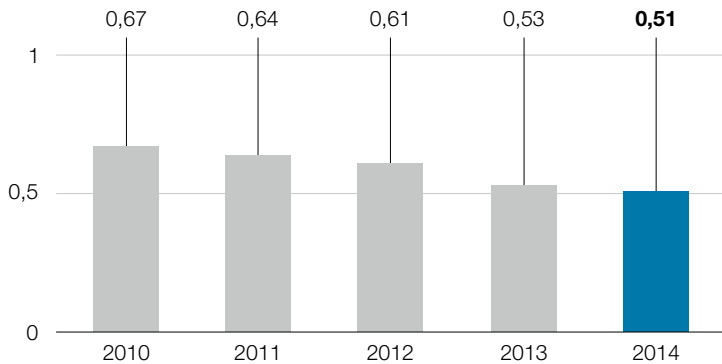


Emisiones específicas de dióxido de azufre (SO₂)

El azufre, aportado por las materias primas en el proceso de producción, es liberado como dióxido de azufre durante ciertos pasos del procesamiento, así como durante la recuperación energética de los coproductos (gas de coquería y gas de altos hornos).

Emisiones específicas de dióxido de nitrógeno (NO_x)

en kg/t de acero bruto



Emisiones específicas de dióxido de nitrógeno (NO_x)

En voestalpine se generan dióxidos de nitrógeno durante los procesos de producción en diversas plantas industriales. Durante el periodo considerado, voestalpine ha podido reducir la emisión de NO_x/t de acero bruto.

Esto se ha logrado mediante la puesta en marcha de la instalación de DeNO_x para la eliminación de las emisiones producto de la sinterización en la sede de Linz, así como introduciendo medidas particulares para reducir el NO_x en cada una de las sociedades.

Emisiones específicas de polvo capturadas

Mediante medidas de vanguardia, se garantiza que los gases de combustión y el aire de salida que contienen polvo, generados durante el proceso de producción, sean capturados y enviados a una instalación desempolvadora.

Gestión del agua

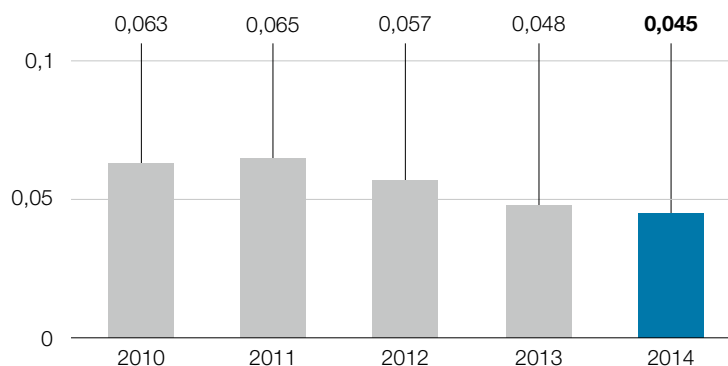
Durante la producción de hierro bruto y acero, así como durante su tratamiento posterior, el elemento agua para el enfriamiento y la producción de vapor es uno de los medios auxiliares y para la producción más importantes. El trato respetuoso de los recursos hídricos, teniendo en cuenta especialmente las circunstancias locales, es un principio fundamental de voestalpine.

Preservación de los recursos y capacidad de reutilización y reciclado

voestalpine considera muy importante la preservación de los recursos, tanto en el proceso de fabricación, como también en el desarrollo de productos y soluciones con larga vida útil y con una gran capacidad de ser reutilizados y reciclados.

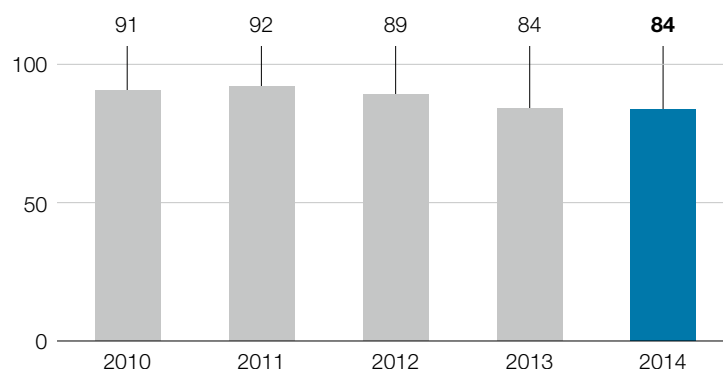
Emisiones específicas de polvo capturadas

en kg/t de acero bruto



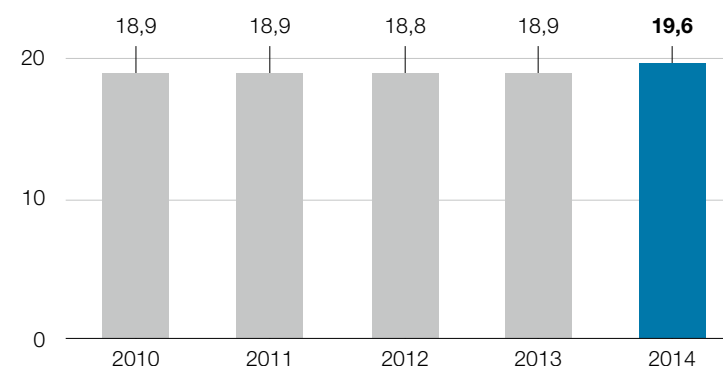
Necesidad específica total de agua

en m³/t de acero bruto



Proporción de material de reciclado del total del material empleado

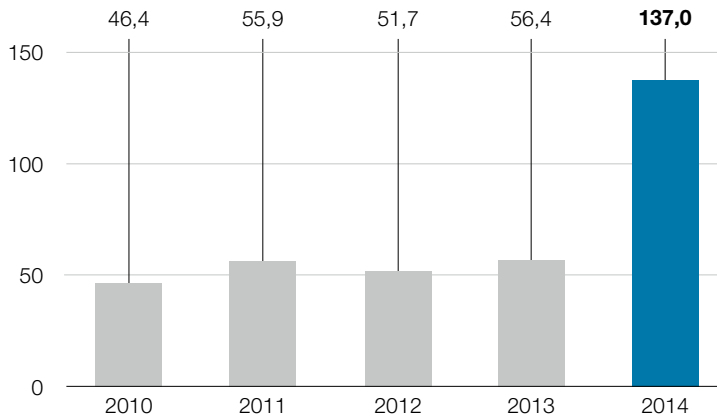
en %



Los valores se refieren a centros de producción de acero en Austria, Alemania, Suecia y Brasil.

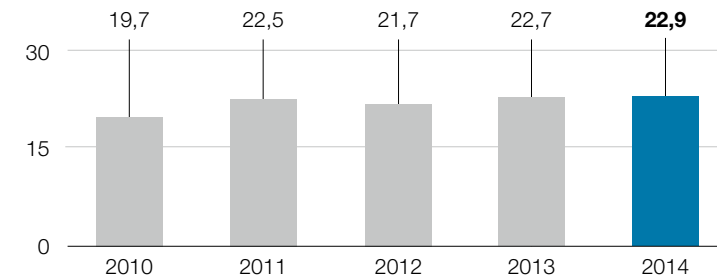
Cantidad específica de residuos no peligrosos

en kg/t de acero bruto



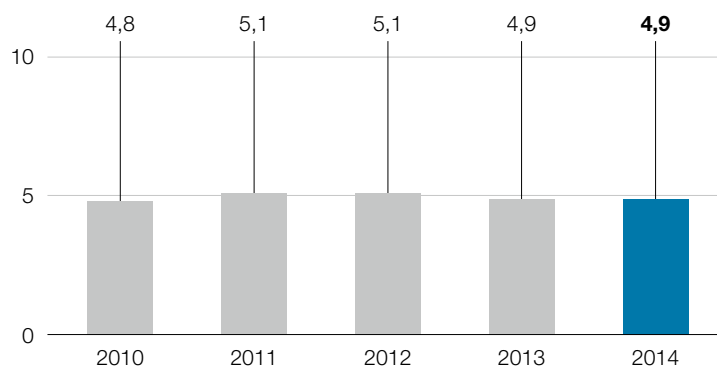
Cantidad específica de residuos peligrosos

en kg/t de acero bruto



Consumo específico total de energía

en MWh/t de acero bruto



Gestión de residuos

voestalpine está empeñada en impulsar la mejora constante de la eficiencia de los materiales, así como en el desarrollo y empleo de nuevas posibilidades y tecnologías de reciclado.

Las gráficas muestran los residuos generados en el proceso de producción divididos en residuos peligrosos y no peligrosos. Los residuos peligrosos presentan características que, según las disposiciones legales sobre residuos, requieren un manejo específico en cuanto a manipulación, reciclado/eliminación.

En el EF 2014 las cantidades ascendieron a 137,0 kg/t de acero bruto. Esto se debe a que, con la modificación del marco legal, de aquí en adelante la escoria LD generada durante la producción de acero bruto en la acería se debe contabilizar como "residuo no peligroso".

Energía

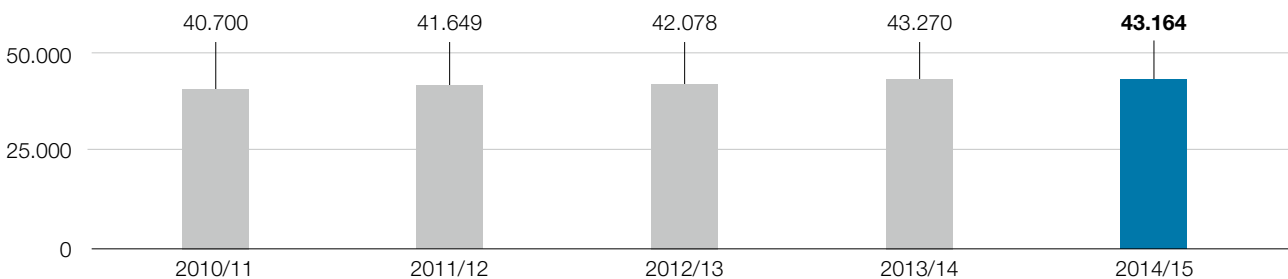
La eficiencia energética es un reto constante en el sector del acero, que voestalpine afronta con programas complejos y nuevas tecnologías para una gestión de la energía eficiente, y con innovaciones en los procesos.

Empleados

Al 31 de marzo de 2015 el Grupo voestalpine contaba con 43.164 empleados (sin aprendices ni trabajadores temporales). A ellos se suman 1.407 aprendices y 3.879 empleados temporales que dan un total de 47.418 FTEs (Full Time Equivalents/equivalentes de jornada completa).

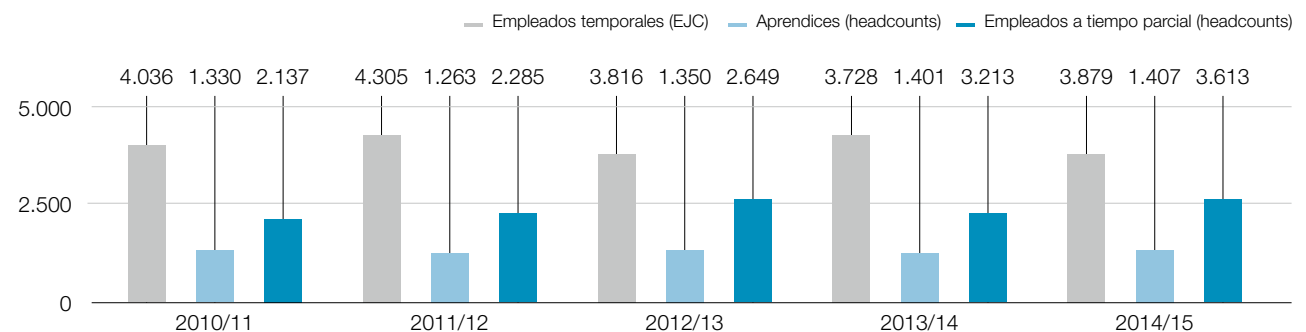
Desarrollo del número de empleados

Personal (sin aprendices, headcounts), por ejercicio



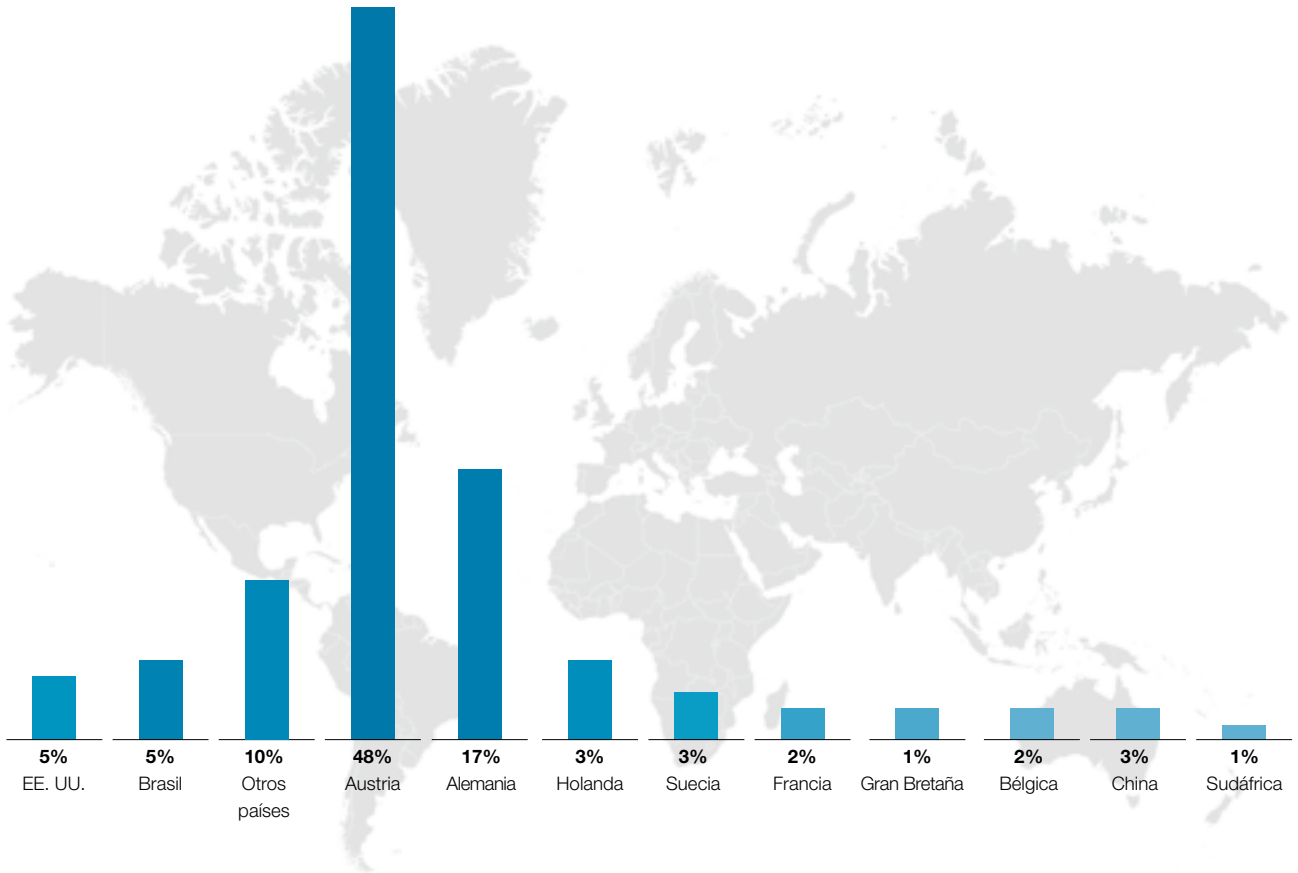
Estructura de los empleados de voestalpine según su relación laboral

por ejercicio



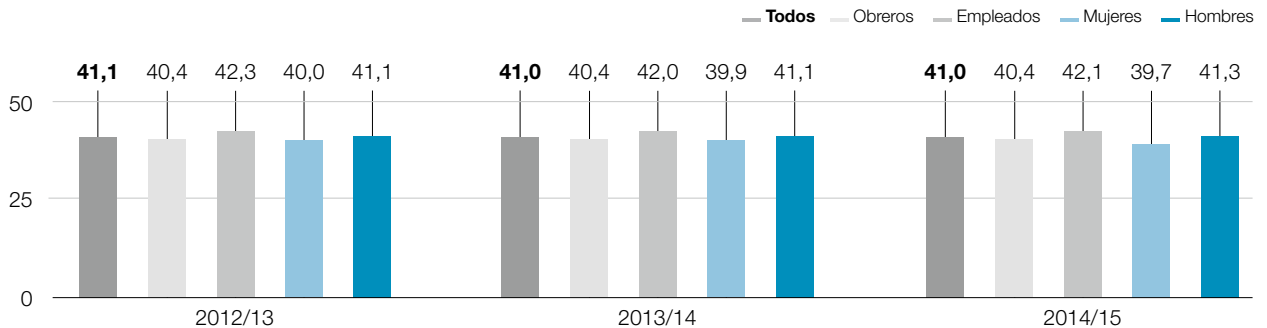
Empleados según países

voestalpine es un Grupo internacional con alrededor de 500 sociedades y sedes en cinco continentes. Dado que los centros de producción más grandes se encuentran en Austria, la mayoría de los empleados —más de 20.000 o un 48%— trabaja allí.



Estructura por edades de los empleados

edad promedio en años



Igualdad de género

Más de 47.000 empleados, provenientes de más de 50 países, trabajan en voestalpine. Dentro de la cultura empresarial de voestalpine se aprecia la singularidad y el valor de cada persona, y se le respeta por sus habilidades individuales.

Por lo tanto, el Grupo voestalpine no tolera ningún tipo de discriminación. En voestalpine, todos los empleados reciben el mismo trato, independientemente del sexo, edad, proveniencia, religión, orientación sexual o de una eventual discapacidad. En el capítulo "Respeto e Integridad" del Código de Conducta de voestalpine AG se han definido

los derechos humanos, sobre la base de lo estipulado en la Carta de las Naciones Unidas y del Convenio Europeo para la Protección de los Derechos Humanos, como valores fundamentales y deben ser tomados en cuenta por todos los empleados.

El personal femenino en voestalpine

En total, la proporción de mujeres en el Grupo voestalpine en el ejercicio 2014/15 fue de un 13,3%, la proporción de mujeres directivas (empleadas con responsabilidad permanente sobre otros empleados, inclusive maestros, excepto miembros de la junta directiva) fue de un 11,0%.

Número de empleadas en voestalpine

	2010/11	2011/12	2012/13	2013/14	2014/15
Mujeres en total	5.093	5.183	5.285	5.801	5.724
Empleadas	4.201	4.294	4.366	4.646	4.618
Obreras	892	889	919	1.155	1.106
Aprendices mujeres	186	185	210	205	260

Aprendizaje y formación continua

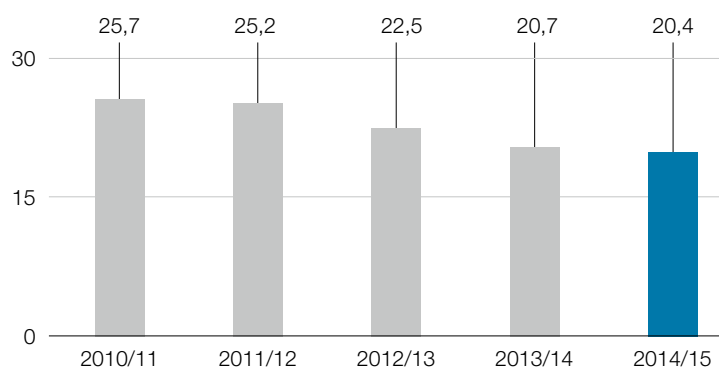
El aprendizaje y la formación continua de los empleados es un instrumento importante para voestalpine, para mantener la cualificación del personal al más alto nivel. Los gastos generales para el desarrollo del personal en el ejercicio 2014/15 alcanzaron los 50,7 millones de euros; la mitad de los empleados tomó parte en las actividades de aprendizaje y formación continua. El volumen de los cursos de formación en todo el Grupo fue de 698.917 horas, es decir 30,5 horas de media por cada empleado formado.

Seguridad en el trabajo

Una preocupación fundamental para voestalpine es la seguridad en el trabajo, sobre todo la prevención de accidentes de trabajo. Una gran parte de las sociedades cuenta con sistemas de gestión de la seguridad en el trabajo y la salud, que han sido certificados.

Accidentes de trabajo por millones de horas de trabajo

en el ejercicio correspondiente



Sociedad

El compromiso de voestalpine en los ámbitos social, cultural y de formación es variado. Para la empresa es muy importante que los proyectos que fomenta estén sumamente adaptados a las necesidades de la población local y que correspondan con los valores empresariales.

Cultura

Desde 2014, en cooperación con el OÖ Kulturquartier (el nuevo espacio cultural de la Alta Austria), voestalpine está presente con el voestalpine open space en el "Höhenrausch", una plataforma para exhibiciones y eventos que va poniendo el acento en diversos temas sobre los tejados del casco antiguo de Linz (Austria). El voestalpine open space es un moderno almacén con estantes altos instalado por voestalpine Krems, que sirve de escenario para instalaciones artísticas y para un cine de verano que visitan unas 100.000 personas cada año. El edificio es en sí mismo una pieza de exhibición con su excepcional estructura y muestra las destacadas cualidades del material acero.

Deportes

voestalpine AG y el proyecto Spielberg están cooperando estrechamente con motivo de la vuelta del "Gran Premio de Austria" al calendario de la Fórmula 1 en torno al nuevo centro de bienvenida, el voestalpine wing. voestalpine, profundamente arraigada en Estiria, emplea allí a unas 8.000 personas, en ocho sedes, que contribuyen de forma decisiva a la creación de valor en la región.

Formación y ciencia

En el ámbito de la formación y la ciencia, voestalpine apoya una amplia variedad de proyectos. voestalpine está asociada con unas 80 universidades y centros de investigación en materia de investigación en todo el mundo.

Exposición de historia contemporánea 1938–1945

voestalpine ha sido la primera empresa de Austria en ocuparse del tema sobre los trabajos forzados durante el nacionalsocialismo en el marco de una exposición permanente que ha sido abierta al público. Con la "Exposición de historia contemporánea 1938–1945" voestalpine desea recordar a las trabajadoras y trabajadores forzados en las Reichswerke Hermann Göring (antigua empresa Obras del Reich "Hermann Göring") en Linz.

A partir de 1938, en dicha ciudad se empezó a construir una planta siderúrgica, que desde el comienzo de la guerra en 1939 pasó a ser también un elemento esencial de la industria de armamento nacionalsocialista, siendo puesta en marcha sucesivamente a partir de 1941. Para

la construcción y puesta en marcha de la sede en Linz de la empresa Reichswerke Hermann Göring AG Berlín se emplearon a miles y miles de trabajadoras y trabajadores forzados (hombres y mujeres, jóvenes y niños), prisioneros de guerra y prisioneros de campos de concentración, de más de treinta naciones. La exposición ha sido concebida como exposición permanente en la sede del Grupo voestalpine en Linz.

Cuatro temas permiten hacerse una idea de lo que constituyó el inhumano sistema de trabajos forzados del nacionalsocialismo en la sede de Linz. Para la exposición se han adaptado las salas del antiguo centro de visitantes en la planta baja de la sede central del Grupo y se les ha dotado de una entrada propia.

Para más información:

<http://www.voestalpine.com/zeitgeschichte>

Límite del informe y periodo considerado

Este Factsheet (ficha técnica) es la actualización del resumen del Corporate Responsibility Report 2013 de voestalpine. El informe se guía por el GRI G3. Este Factsheet contiene las cifras y hechos más importantes.

Todos los datos mencionados se refieren a todo el Grupo. Para la recogida de los indicadores medioambientales han sido incluidas todas las sociedades de producción del Grupo voestalpine –estas son sociedades productoras que transforman, convierten o tratan un producto– con

una participación superior a un 50%. Esta simplificación permite una presentación que abarca todo el Grupo sin reducciones cualitativas. Los efectos de la sostenibilidad a lo largo de la cadena de creación de valor, que se producen fuera de nuestras plantas y fuera del área de influencia directa de voestalpine, se tematizan solo parcialmente. El ejercicio de voestalpine va del 1 de abril al 31 de marzo. En este periodo considerado se han registrado los datos económicos y de la plantilla de los últimos cinco años. En virtud de normas administrativas, los datos medioambientales tienen que ser recogidos para el año natural, y por ello han sido presentados en esta forma en el informe.

Contacto y Aviso Legal

Contacto

voestalpine AG, Corporate Responsibility
T. +43/50304/15-6599, F. +43/50304/55-5581
cr@voestalpine.com

voestalpine AG, Investor Relations
T. +43/50304/15-3152, F. +43/50304/55-5581
ir@voestalpine.com

voestalpine AG, Corporate Communications
T. +43/50304/15-2090, F. +43/50304/55-8981
presse@voestalpine.com

www.voestalpine.com

Aviso Legal

Propietario y Titular del medio de comunicación:
voestalpine AG, voestalpine-Strasse 1, 4020 Linz

Editor y Redacción:
voestalpine AG, Corporate Responsibility, T. +43/50304/15-6599,
F. +43/50304/55-5581, cr@voestalpine.com, www.voestalpine.com

Diseño, realización:
7 PUNKT COMMUNICATION GROUP GmbH, www.7punkt.at

Imprenta:
Kontext Druckerei GmbH, www.kontextdruck.at

En aras de una mejor legibilidad se ha prescindido de desinencias que marcan el género.

voestalpine AG

voestalpine-Strasse 1
4020 Linz, Austria
T. +43/50304/15-0
F. +43/50304/55-0
www.voestalpine.com

voestalpine

ONE STEP AHEAD.