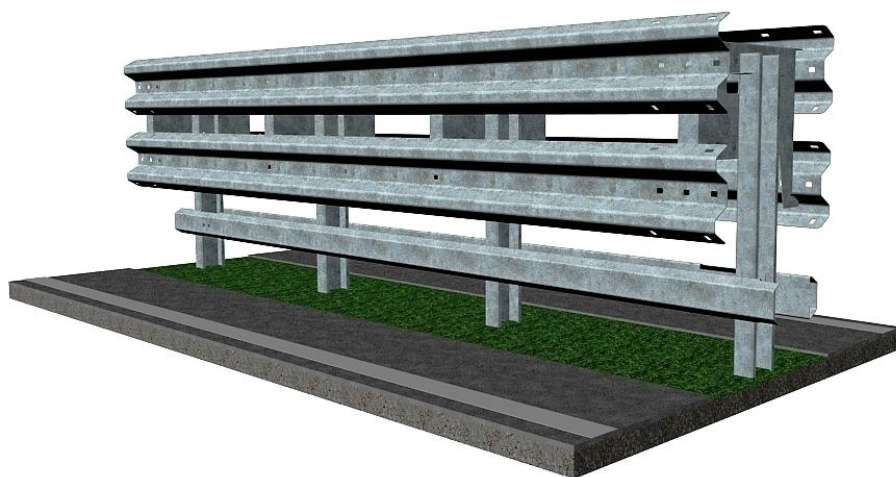


NÁVOD K MONTÁŽI

svodidlového systému

KREMSBARRIER 1 MH3

na beranitelném podloží



odzkoušeno podle EN 1317-2:

úroveň zadržení:	H3
úroveň prudkosti nárazu:	B
úroveň pracovní šířky:	W7

Výroba a prodej:

voestalpine KREMS Finaltechnik GmbH

Schmidhüttenstraße 5, 3500 Krems, Austria

Tel.: +43/50304/14-670

Fax: +43/50304/54-628

E-mail: info.vakf@voestalpine.com

ID: VTMB101
Stav k 01/2015

Obsah

Bezpečnostní pokyny.....	3
Použití v souladu s určením.....	3
Technický popis svodidlového systému.....	3
Přeprava.....	4
Požadavky na montáž.....	4
Vhodný montážní podklad.....	5
Montáž svodidlového systému podle typových listů B101/2 a B101/3 (viz příloha)	5
1. Beranění sloupků C160.....	6
2. Montáž pomocné svodnice S1.....	6
3. Montáž příčnicku H3.....	7
4. Montáž zesílení ve styku.....	7
5. Montáž svodnice S1.....	8
6. Lícovací prvky.....	9
7. Utahovací momenty šroubových spojů.....	9
8. Kontrola shody.....	9
9. Úklid na staveništi.....	10
Oprava svodidlového systému.....	10
Trvanlivost protikoroziční ochrany.....	10
Inspekce a údržba.....	11
Recyklace / likvidace odpadů.....	11
Příloha 1.....	Typový list B101/2
Příloha 2.....	Typový list B101/3
Příloha 3.....	Kusovník KREMSBARRIER 1 MH3

Bezpečnostní pokyny

Protože je práce na svodidlových systémech třeba klasifikovat jako obzvlášť nebezpečné, smí se provádět jen pod dozorem a podle pokynů příslušně proškolených odborných pracovníků.

Použití tohoto návodu k montáži předpokládá dozor a instruktáž těmito odbornými pracovníky.

Montážní personál musí nosit osobní ochranné pracovní prostředky (OOPP) podle směrnice EU 89/686/EHS a národních předpisů.

Použití v souladu s určením

Svodidlové systémy mají za úkol zadržet automobily, které se odchýlí od jízdní dráhy, a přesměrovat je tak, aby se minimalizovaly následky pro cestující ve vozidle a jiné osoby nebo objekty hodné ochrany.

Upozornění: Použití svodidlových systémů se má zásadně nařídít jen tam, kde se dají v důsledku odchýlení vozidel z jízdní dráhy očekávat nepříznivější následky pro vozidlo a cestující ve vozidle i pro jiné osoby nebo ochrany hodné objekty než najetím na svodidlový systém.

Technický popis svodidlového systému

odzkoušeno podle EN 1317-2	
úroveň zadržení	H3
úroveň prudkosti nárazu / ASI	B / 1,2
úroveň pracovní šířky	W7 / 2,5 m
odzkoušená délka systému	64,60 m
rozměry systému	
šířka systému	800 mm
výška systému	1 250 mm
hloubka beranění	1 170 mm

Přeprava

Při přepravě konstrukčních dílů svodidlového systému věnujte pozornost následujícím bodům:

- Náklad musí být řádně zabezpečen.
- Po komunikacích, které byly ošetřeny rozmrazovací solí, se musí konstrukční díly přepravovat jen v plachtami uzavřených nákladních automobilech.
- Zabraňte kontaktu s jiným agresivním přepravovaným nákladem (např. zbytky chemikálií na ložné ploše).
- Zdvihací zařízení musí být dimenzována pro maximální hmotnost balíku 2,5 t.

Upozornění: Řádné zabezpečení nákladu musíte zajistit i při přepravě pracovních nástrojů pro montáž svodidlových systémů.

Požadavky na montáž

Provádějící firma (= montážní firma) musí mít odbornou způsobilost a všeobecnou kvalifikaci pro provádění montážních prací tohoto typu.

Montážní firma musí mít technické vybavení pro odborné a náležité provádění montážních prací. K tomu patří mimo vozového parku přizpůsobeného těmto pracím zejména beranidla dimenzovaná na potřebnou délku sloupků s příslušně upravenými nástavci a vodítky, vrtačky, nárazové šroubováky, montážní trny, měřidla atd.

Montážní firma musí zajistit dodržování veškerých v rámci těchto montážních činností relevantních národních a mezinárodních zákonů, směrnic, nařízení atd. a včas ověřit, zda byla vydána potřebná povolení.

Montážní firma musí před zahájením montáže:

- zjistit, zda se v prostoru ukotvení nenachází části konstrukcí, a příp. je příslušně zohlednit.
- zkontrolovat vhodnost montážního podkladu (třída půdy, dostatečná hloubka pro vrty, rovnost atd.).
- vyznačit základní montážní osy pro montáž svodidlového systému.
- zkontrolovat, zda byla dodávka materiálu úplná, a reklamace obratem sdělit dodavateli.
- zajistit řádné zabezpečení staveniště.

Při zjištěných odchylkách musí být zadavatel obratem písemně vyrozuměn a musí se vyjasnit jejich příčina.

Mají-li se konstrukční díly svodidlových systémů krátkodobě meziskladovat, musí být dodrženy následující skladovací podmínky:

- Skladovací plocha musí být únosná, zpevněná a sjízdná pro nákladní automobil.
- Pozinkované konstrukční díly se nesmí skladovat ve vysoké, vlhké trávě, v kalužích nebo bahně.
- Balíky v dodané balící jednotce se musí skladovat na podložných dřevěch ve výšce cca 150 mm od země.
- Konstrukční díly se musí skladovat pod lehkým úklonem, aby mohla odtékat voda.
- Je třeba vyhnout se hromadění vlhkosti.
- Odstraňte fólie pro zabezpečení polohy během přepravy.
- Skladovací místo se nesmí ošetřovat pomocí rozmrazovacích prostředků.

Je třeba zabránit dlouhodobému volnému skladování svázaných konstrukčních dílů.

Vhodný montážní podklad

Podklad je vhodný pro montáž svodidlového systému, jsou-li splněny následující podmínky:

- Třídy půdy 3, 4 a 5 podle normy ÖNORM B 2205 a sypané půdy, které se dají zařadit do těchto tříd půdy
- Stupeň zhutnění $D_{pr} \geq 97\%$
- Montážní podklad je beranitelný.

Beranitelné jsou třídy půdy 1, 3, 4 a 5 podle normy ÖNORM B 2205 a sypané půdy, které se dají zařadit do těchto tříd půdy a neobsahují velké kusy.

Upozornění: Není-li montážní podklad beranitelný, existuje možnost provést vrty až do potřebné hloubky, resp. naplánovat prázdná pažení vhodné velikosti, která se vyplní vhodným materiálem a zhutní.

Montáž svodidlového systému podle typových listů B101/2 a B101/3 (viz příloha)

Předběžná montáž konstrukčních dílů svodidlového systému není nutná.

Protože se svodidlový systém nepředpíná, není teplota okolí pro montáž relevantní.

1. Beranění sloupků C160

Minimálně 2 300 mm dlouhý sloupek C160 se musí pomocí vhodného beranidla vrazit ve svislé poloze do takové hloubky podloží, aby se horní hrana sloupku nacházela $1\,130 \pm 40$ mm nad vzažnou rovinou. Dva podélné otvory 12×30 mm musí být umístěné v horní polovině sloupku.

Beranidlo musí být vybaveno nástavcem vhodným pro profil C160, aby nemohlo dojít k deformacím, resp. narušení žárového pozinkování u horního konce sloupku (hlava sloupku). Vodítko namontované k beranidlu poblíž horní hrany zábradlí, upravené na profil C160, má za úkol zajistit přesné umístění sloupku při beranění.

Základní osová vzdálenost sloupků činí 1 267 mm.

2. Montáž pomocné svodnice S1



Obrázek 1



Obrázek 2

Pomocné svodnice se připevní z obou stran ke každému sloupku C160: Šroub s plochou kulatou hlavou M10x25 FK 4.6 se prostrčí z vnitřní strany pomocné svodnice přes podélný otvor 60×12 mm v horní části pomocné svodnice a podélný otvor 12×30 mm sloupku C160 a připevní se na vnitřní straně sloupku pomocí jedné podložky 11 a jedné šestihřanné matice M10 FK 5 (viz obr. 1).

Pomocné svodnice se musí v místě napojení v závislosti na směru jízdy přepřátovat tak, aby nebylo možné zaháknutí vozidel (viz obr. 2).

Konec pomocné svodnice přivracený k příslušné jízdni dráze v místě napojení (horní část) poznáte podle vyražené značky \triangle svodidlových systémů voestalpine. Čelo pomocné svodnice se musí uspořádat cca 180 mm za osu sloupků ve směru jízdy

příslušné jízdní dráhy a přišroubovat pomocí tří šroubů s plochou kulatou hlavou M16×35 FK 4.6 pomocí podložky 40×18×4 a matice M16 FK 5 (viz obr. 2).

3. Montáž příčnicku H3

Příčnick H3 se musí na sloupku C160 umístit tak, aby se dva osově ležící otvory Ø 12 mm v příčnicku kryly s podélnými otvory 12×30 mm ve sloupku C160, a sloupek byl umístěn mezi vodícími příchytkami vyčnívajícími z příčnicku ve výšce horního otvoru Ø 12 mm.



Obrázek 3



Obrázek 4

Dva šestihranné šrouby M10×25 FK 4.6 se prostrčí přes otvor Ø 12 v příčnicku a podélný otvor 12×30 mm v sloupku a připevní se pomocí podložky 11 a jedné šestihranné matice M10 FK 5 k vnitřní straně sloupku (viz obr. 3 a 4).

4. Montáž zesílení ve styku

Zesílení ve styku se vloží jako zesílení spoje dvou svodnic mezi tento spoj a příčnick s tvarovým stykem a připevní přišroubováním spoje dvou svodnic.

Čtyři podélné otvory zesílení ve styku se musí krýt s třemi nad sebou umístěnými podélnými otvory za osou spoje ve směru jízdy a podélným osově umístěným otvorem ve spoji dvou svodnic (viz obr. 5).



Obrázek 5



Obrázek 6



Obrázek 7

5. Montáž svodnice S1

Na příčnících H3 se z obou stran musí umístit dva svodidlové pásy s výškou horního okraje svodnice 820 ± 40 mm, resp. $1\ 250 \pm 40$ mm nad vztážnou rovinou (viz obr. 6).

Upozornění: Kvůli lepší přístupnosti šroubových spojů namontujte nejprve oba spodní a teprve poté oba horní svodidlové pásy.

Svodnice S1 se musí v místě napojení v závislosti na směru jízdy přepřátovat tak, aby nebylo možné zaháknutí vozidel. K jízdni dráze přivrácený konec svodnice v místě napojení (horní část) poznáte podle otvoru $\varnothing 9$ mm. Aby se mohla svodnice v místě napojení přepřátovat, je od jízdni dráhy odvrácený konec svodnice (spodní část) zahnutý.

Svodnice se společně se zesílením ve styku našroubují v ose svodnic ke každému příčníku H3 (každých cca 1 267 mm) pomocí šroubu s plochou kulatou hlavou M16x35 FK 4.6 (viz obr. 5).

Spoj dvou svodnic se musí navíc přišroubovat pomocí šesti šroubů s plochou kulatou hlavou M16x35 FK 4.6. Při utahování šestihranných matic M16 FK 5 je nutno dbát na správné osazení čtvercové pojistky proti pootočení hlavy šroubu v podélných otvorech svodnice (viz obr. 7).

Pod každou šestihrannou maticí M16 FK 5 se musí vložit jedna podložka 40x18x4.

6. Lícovací prvky

Zásadně by se měly svodidlové systémy osazovat tak, aby nebylo nutné použít lícovací prvky. Je-li na základě místních daností nutné použít lícovací prvky, musí se bezpodmínečně dodržet následující podmínky:

- Měla by být pokud možno dodržena základní osová vzdálenost sloupků.
- Při přeříznutí podélných prvků dbejte na čisté provedení řezu.
- Řez proveďte tak, aby jeho piliny nespady na žárově pozinkované, resp. potahované konstrukční díly (nebezpečí externí rzi, resp. poškození potahu).
- Očistěte hrany řezu a řezanou plochu podle EN ISO 1461 ochraňte před korozí zinkovou barvou.
- Profil otvoru u boční strany lícovacího prvku musí odpovídat továrnímu provedení a vzdálenosti okrajů otvorů nesmí být nižší než u továrního provedení.
- Řezání plamenem není při montážních činnostech všeobecně dovoleno!

7. Utahovací momenty šroubových spojů

Závit / třída pevnosti	Utahovací momenty	
	min.	max.
M10 / 4.6	10 Nm	17 Nm
M16 / 4.6	35 Nm	70 Nm

Při utahování těchto neplánovaně předpjatých šroubových spojů v rozsahu nahoře uvedených utahovacích momentů dbejte v místě sevření o maximální plošné přiložení.

8. Kontrola shody

Během montáže a při výstupní kontrole průběžně kontrolujte:

- správné seřazení a sešroubování konstrukčních dílů
- vertikální vzdálenost mezi horní hranou svodidla, resp. tažné tyče, a vztažnou rovinou

- horizontální vzdálenost mezi přední hranou traverzy ochranného svodidla a základní montážní osou
- spojitě vedení linie podélných prvků (traverzy ochranného svodidla, tažné tyče)

Při odchylkách mimo povolené tolerance se musí provést příslušná nápravná opatření.

Po ukončení montážních činností se musí při převzetí zkontrolovat správné provedení podle návodu k montáži a zdokumentovat v přejímacím protokolu.

9. Úklid na staveništi

Veškerý zbytkový materiál (i spojovací prostředky), balící materiál jako podložná dřeva, krabice od šroubů, fólie, balící pásy atd. a jiný odpad odveďte.

Staveniště opusťte až po zametení.

Oprava svodidlového systému

Veškeré konstrukční díly, které vykazují mechanická poškození, resp. deformace po nehodě, se musí nahradit novými konstrukčními díly. Při montáži těchto dílů se řiďte návodem k montáži.

Při opravě svodidlového systému se všeobecně musí použít nové spojovací prostředky.

Trvanlivost protikorozní ochrany

Konstrukční díly svodidlových systémů se s ohledem na životnost / dobu ochrany žárově zinkují podle EN ISO 1461.

Ochranná doba pro zinkové potahy je definována v EN ISO 14713 a je závislá zejména na tloušťce vrstvy. Všeobecně je možné předpokládat, že k erozi zinkové vrstvy dochází plošně. Na základě na komunikacích známé makroklimatické koroze kategorie C4 dá se očekávat roční eroze zinku v rozsahu 2,1 až 4,2 μm za rok. Z toho vyplývá pro tloušťku zinku vypočtenou podle EN ISO 1461 minimálně 70 μm ochranná doba minimálně 15 let.

Upozornění: Výše uvedeným způsobem vypočtená ochranná doba platí jen pro makroklimatickou korozi. Mikroklimatické zvláštnosti mohou vést ke zkrácení ochranné doby.

Inspekce a údržba

Svodidlové systémy voestalpine Krems Finaltechnik GmbH zásadně není třeba udržovat.

V rámci probíhajících kontrolních jízd údržby vozovek, minimálně však jednou ročně, přednostně po zimním období, se musí svodidlový systém vizuálně zkontrolovat. Přitom je třeba mj. věnovat pozornost deformovaným konstrukčním dílům a správnému sešroubování.

Recyklace / likvidace odpadů

Demontované svodidlové systémy nebo v rámci opravy vyměněné konstrukční díly se musí zlikvidovat podle zákonných předpisů a dát do recyklovaného odpadu. Konstrukční díly svodidlových systémů voestalpine Krems Finaltechnik GmbH jsou 100% recyklovatelné.

Balící materiál a jiný odpad se musí recyklovat, resp. zlikvidovat podle zákonných předpisů.

U svodidlových systémů voestalpine Krems Finaltechnik GmbH se nepoužívají toxické nebo nebezpečné materiály.

Ve sporných případech platí německé znění.

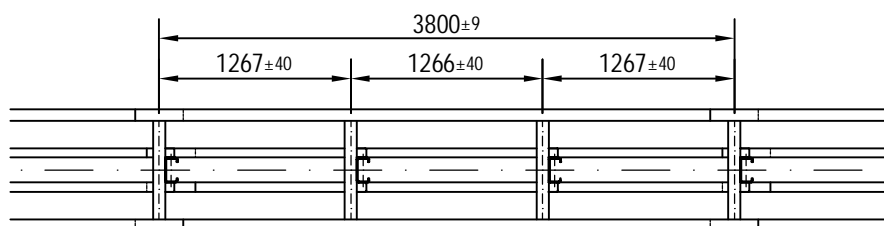
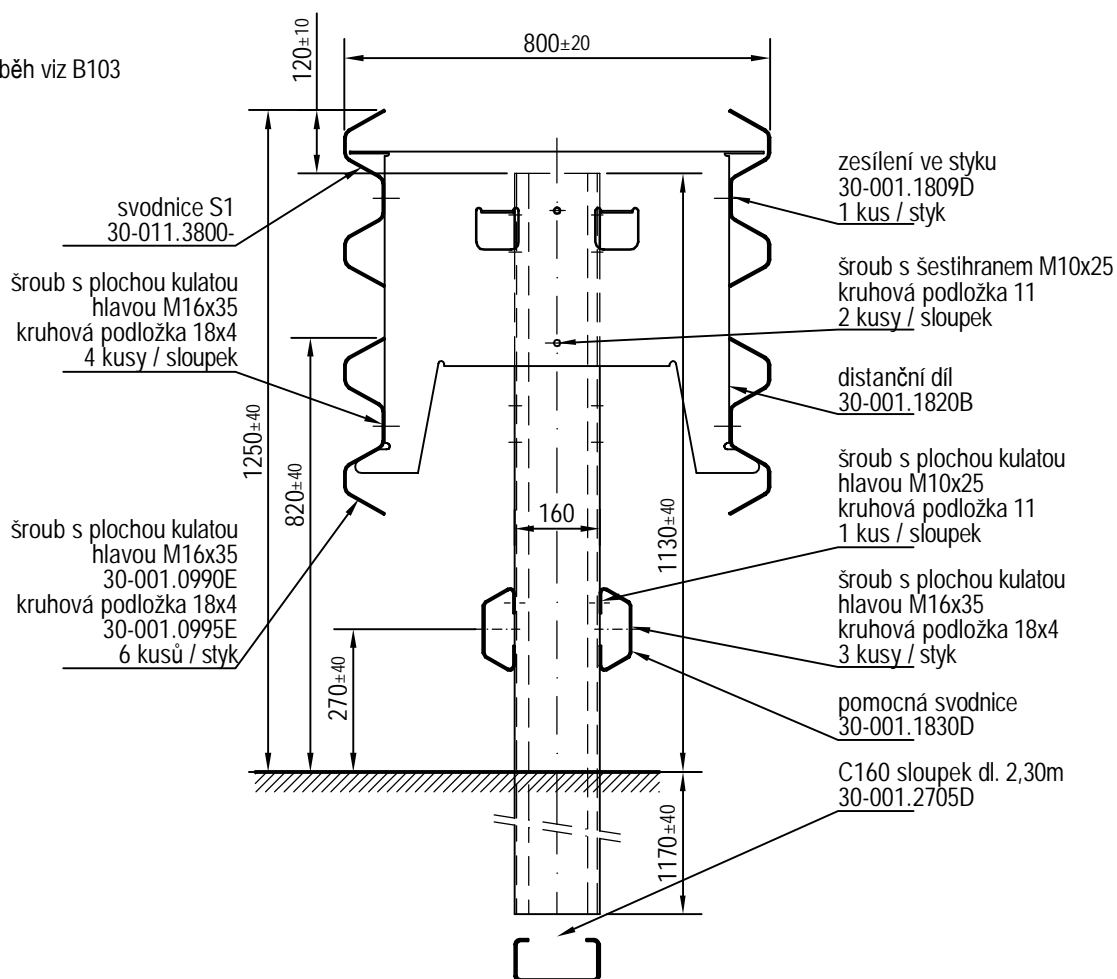
SVODIDLA

KREMSBARRIER 1 MH3

Zádržný systém pro střední
dělicí pás s beranitelným podložím

Typový list B101/2

výškový náběh viz B103



01/2015

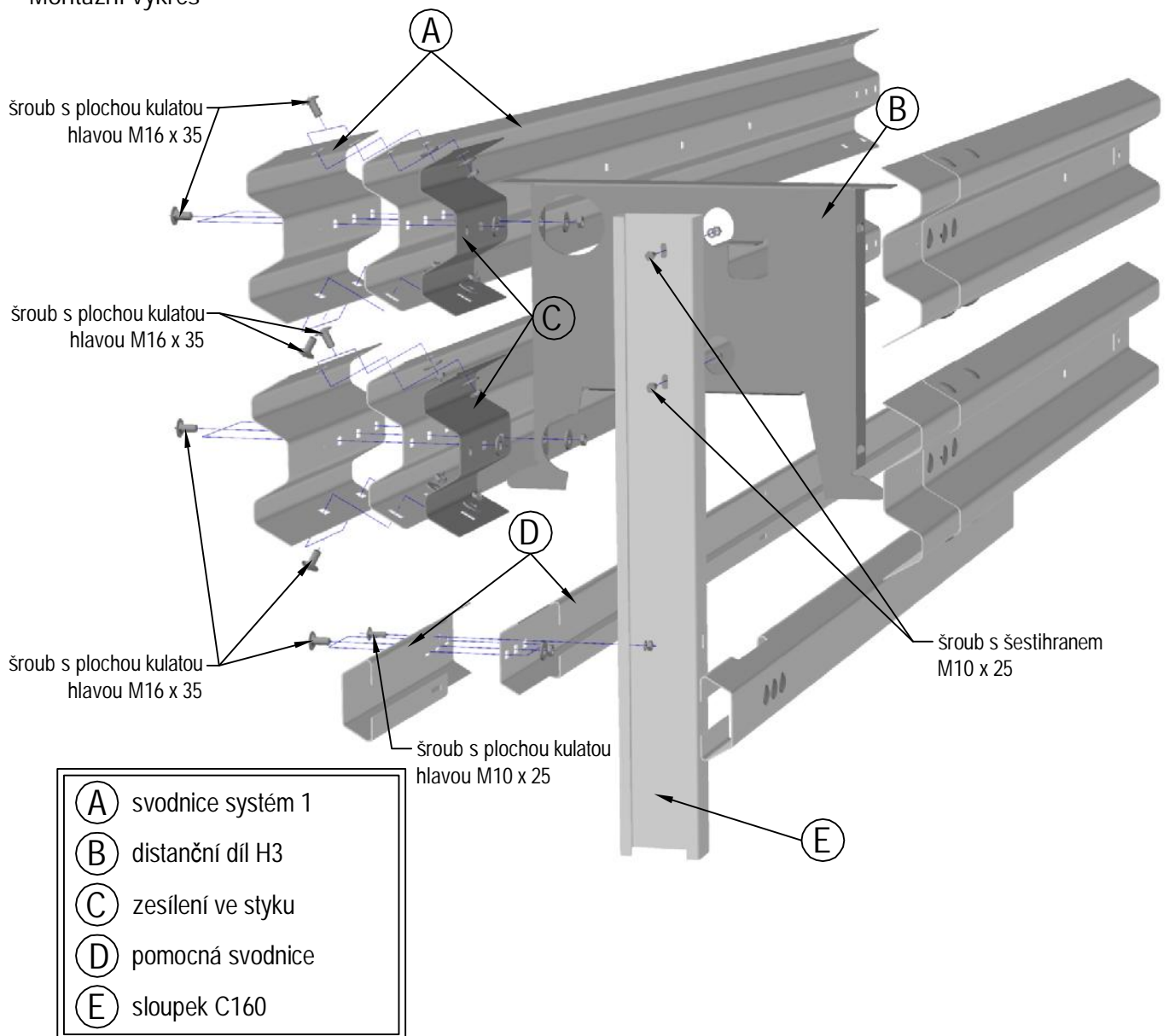
SVODIDLA

KREMSBARRIER 1 MH3

Zádržný systém pro střední
dělicí pás s beranitelným podložím

Typový list B101/3

Montážní výkres



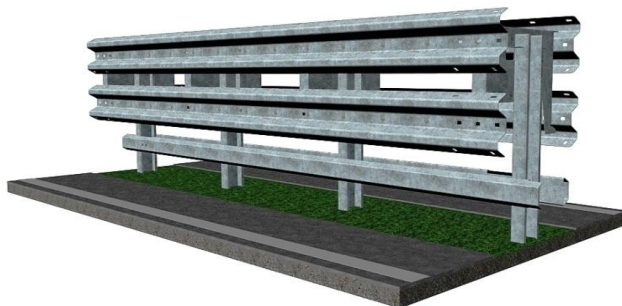
01/2015

SVODIDLA

Kusovník

KREMSBARRIER 1 MH3

Zádržný systém pro střední dělicí pás s ochranou proti podjetí pro beranitelné podloží



Požadavky na pole s 3.80 m délkou

Kus	Název dílu	Hmotnost [kg]	Číslo výkresu	Materiál / Jakost	Protikoroziční ochrana
4	svodnice S1 3,80	46,50	30-011.3800-	S355JO	dle EN ISO 1461
4	zesílení ve styku S1	3,44	30-001.1809D	S235JR	dle EN ISO 1461
3	distanční díl H3	15,57	30-001.1820C	S235JR	dle EN ISO 1462
3	sloupek C160 2,30 m	25,39	30-001.2705D	S235JR	dle EN ISO 1463
2	pomocná svodnice 3,80m	28,79	30-001.1830D	S235JR	dle EN ISO 1464
39	šroub s plochou kulatou hlavou M16x35+ma	0,09	30-001.0990E	4.6	dle EN ISO 10684
39	kruhová podložka 40x18x4	0,03	30-001.0995E	100HV	dle EN ISO 10684
6	šroub s plochou kulatou hlavou M10x25+ma	0,03	DIN 603	4.6	dle EN ISO 10684
6	šroub s šestihranem M10x25+ma	0,02	ISO 4018	4.6	dle EN ISO 10684
12	kruhová podložka 11	0,00	ISO 7091	100HV	dle EN ISO 1461

01/2015