



Faktablad
Corporate Responsibility
2014/15

voestalpine AG

Nyckeltalens utveckling

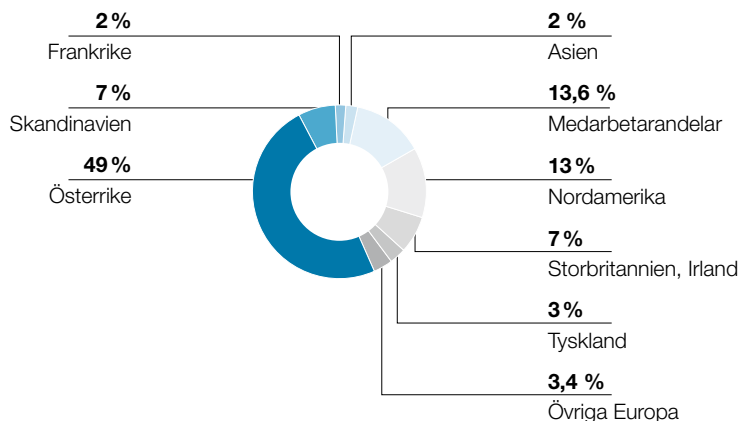
Nyckeltal

Milj. euro	2010/11	2011/12	2012/13	2013/14	2014/15
Försäljningsintäkter	10 953,7	12 058,2	11 524,4	11 077,2	11 189,5
EBITDA	1 605,6	1 301,9	1 431,3	1 374,0	1 530,2
EBITDA-marginal	14,7 %	10,8 %	12,4 %	12,4 %	13,7 %
EBIT	984,8	704,2	843,1	788,4	886,3
EBIT-marginal	9,0 %	5,8 %	7,3 %	7,1 %	7,9 %
Medarbetare (heltidsekvivalenter)	45 260	46 473	46 351	47 485	47 418
Forskningskostnader (i milj. euro)	109,0	116,7	125,6	130,0	127,0
Rörelsekostnader (i milj. euro i Österrike)	194,0	212,0	213,0	218,0	222,0
Råstålproduktion (i milj. ton)	7,717	7,572	7,529	8,118	7,929
CO ₂ -utsläpp per ton råstål (i ton)*	1,70	1,67	1,64	1,61	1,60

* Värden per kalenderår

Ägarstruktur

Datum 31/3 2015



Största enskilda aktieägare

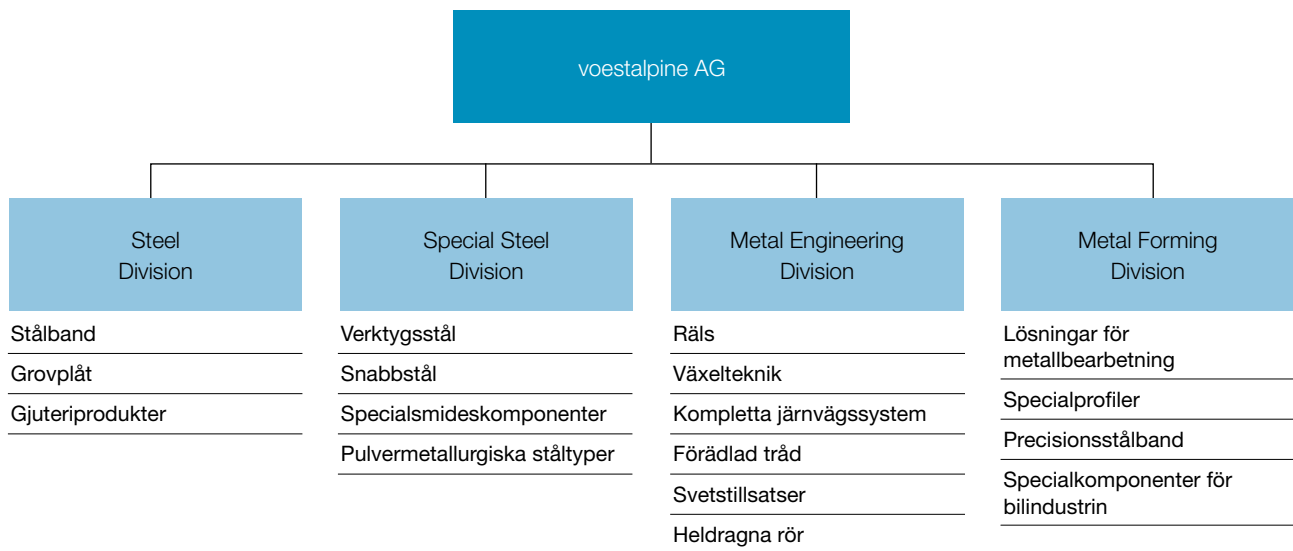
Raiffeisenlandesbank Oberösterreich Invest GmbH & Co OG	<15 %
voestalpine Mitarbeiterbeteiligung Privatstiftung	13,6 %
Oberbank AG	7,8 %
Norges Bank	<5 %

voestalpine AG - struktur

voestalpine är en världsomspännande koncern, som arbetar med allt från stålproduktion till tillverkning av industriprodukter, ett stort avsnitt av den industriella värdeskapande kedjan.

voestalpine producerar och bearbetar stål och tillverkar av de komponenter för marknadssegment som ställer utomordentligt höga materialkrav. Dit hör bil-, energi- och luftfartsindustrin, och även de europeiska och amerikanska rymdfartsprogrammen.

Styrkan hos voestalpine-koncernen ligger i nätverket av företag och de bearbetande divisionernas tillgång till egen stålproduktion som medger unik utveckling av problemlösningar. voestalpine ser sig som förstahandsvalet för lösningskoncept av hightech-stål och metalliska högteknologiska material.



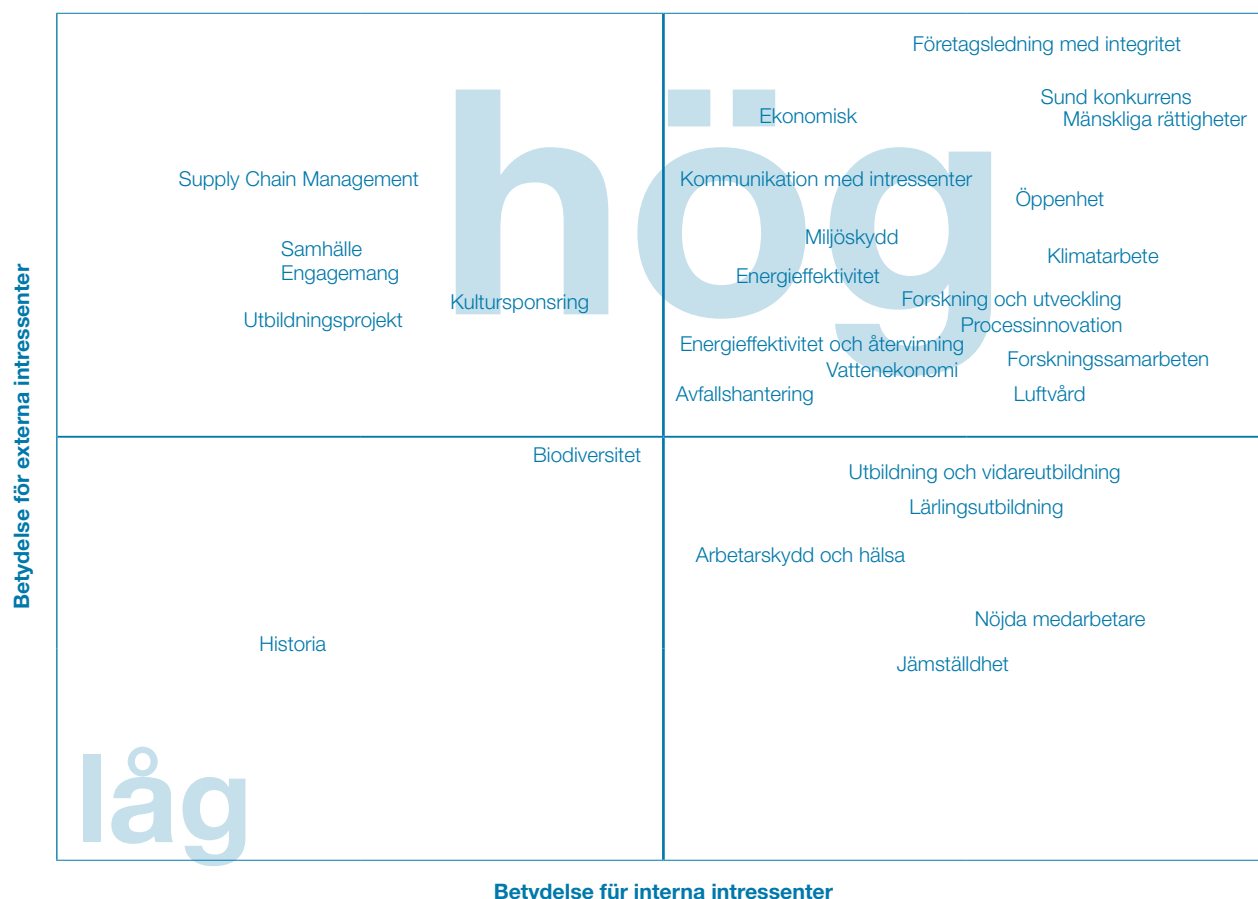
Aktieägarkommunikation och viktmatris

voestalpine har regelbundet utbyte av erfarenheter med sina intressenter, det vill säga de grupper, som direkt eller indirekt berörs av företagets verksamhet och följaktligen har ett berättigat intresse för denna verksamhet.

De viktigaste intressentgrupperna har definierats och presenteras på bilden.

<ul style="list-style-type: none"> Kunder Leverantörer Konkurrenter Forskningsinstitut 	<ul style="list-style-type: none"> Medarbetare Administration Styrelse Företagsnämnd
<ul style="list-style-type: none"> Intresserepresentanter NGOer Förbund Lagstiftare Lokala myndigheter 	<ul style="list-style-type: none"> Investorerare Analytiker Banker Aktieägare

Med utgångspunkt från kommunikationen med intressenterna har en matris med relevanta CR-områden upprättats:



Företagsledning med integritet

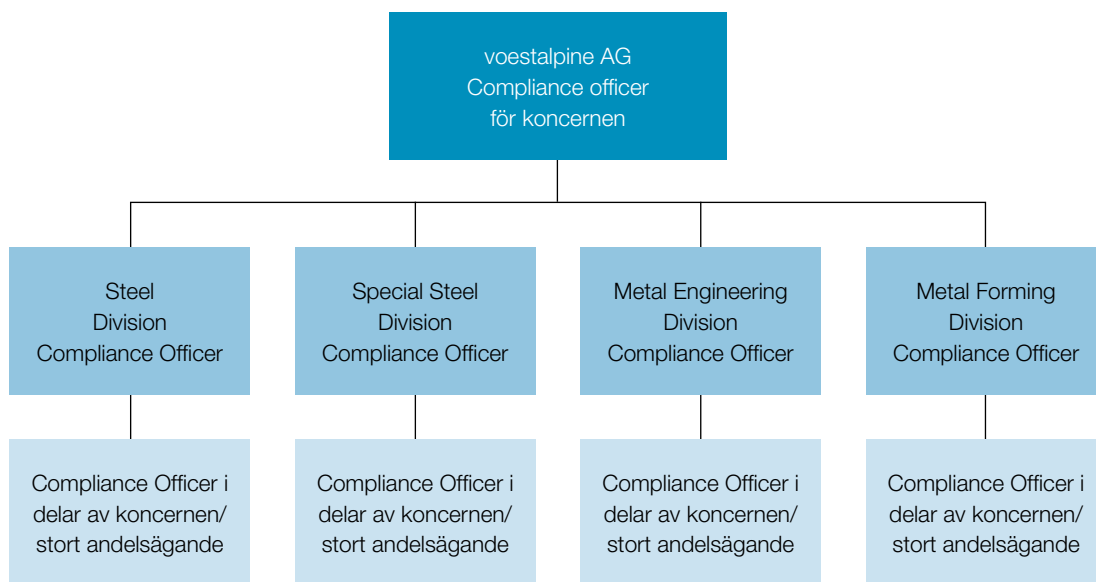
Företagsledning med integritet innebär ansvarsfull ledning och styrning av koncernen med inriktning på hållbart och långsiktigt värdeskapande (Corporate Governance) samt anpassning av alla koncernmedarbetares förhållningssätt till lagstadgade föreskrifter och interna riktlinjer samt moraliska och etiska grundvärderingar (Compliance).

I alla länder där man har verksamhet förpliktigar voestalpine sina medarbetare att följa alla lagar. Detta är explicit förankrat i uppförandekoden (Code of Conduct). För att ge medarbetarna praktisk handledning i tillämpningen av uppförandekoden, har voestalpine fastställt koncernriktlinjer, t. ex.: "Business Conduct" och "Kontakt med affärsmäklare och konsulter". Dessutom kräver voestalpine även från sina affärspartners att de oinskränkt följer alla gällande lagar i resp. land.

voestalpine förbinder sig att i hela koncernen skydda de mänskliga rättigheterna, och även leverantörer och kunder uppmanas att skydda de mänskliga rättigheterna.

Ansvar för att följa Compliance-föreskrifterna ligger hos resp. företagsledning, och för understöd har en Compliance-organisation skapats inom voestalpine-koncernen. Utbildningar, kurser och kommunikation hör till de preventiva åtgärderna i Compliance-arbetet, fram till slutet av verksamhetsåret 2014/15 utbildades ca 19 000 medarbetare i uppförandekoden inom ramen för en Internet-utbildning.

Meddelanden om Compliance-överträdelser kan antingen lämnas direkt och öppet, eller via ett anonymt meddelarsystem, whistleblower hotline.



Österrikes Corporate Governance-kodex, som tillhandahåller en ram för österrikiska aktiebolag för styrning och övervakning av företaget, godkändes redan 2003 enligt beslut av ledningen och styrelsen. För närvarande gäller kodexen i versionen från januari 2015.

Den egenpåtagna skyldigheten för voestalpine AG hänför sig vid sidan av tvingande "L-regler" (legal requirement) även till alla "C-regler" (comply or explain) och "R-regler" (recommenda-

tion). Information om affärer med närstående företag och personer samt om anhängiga förfaranden publiceras löpande i voestalpine AGs kvartalsrapporter och verksamhetsberättelse.

Forskning och utveckling

Forskning och utveckling (FoU) är en viktig komponent i voestalpines långsiktiga företagsstrategi. Utvecklingsverksamheten har sina tyngdpunkter på lösningar i områdena energieffektivitet, mobilitet, kostnadssänkning och råvaror.

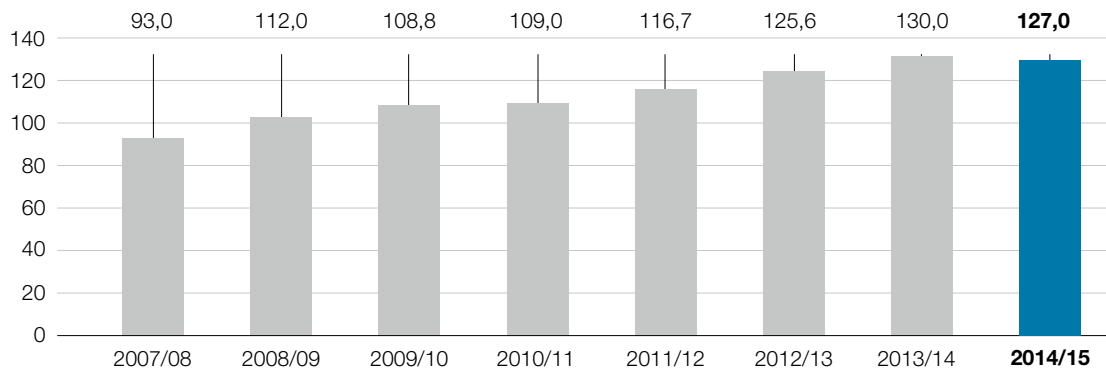
Innovationer är nödvändiga för ett teknikdrivet företag som voestalpine, för att utveckla nya produkter och produktionsprocesser, särskilja sig från konkurrenterna och kunna hålla sig kvar på marknaden. Så säkras företagets fortbestånd genom innovationer.

Forskningskostnader inom voestalpine-koncernen

Forskningsanslagen har stigit kontinuerligt under de senaste åren (tillbakagången under redovisningsåret 2014/15 är ett resultat av företagsförsäljning), den höga budgeten på 141 milj euro under redovisningsåret 2015/16 återspeglar den höga värderingen av FoU i koncernen.

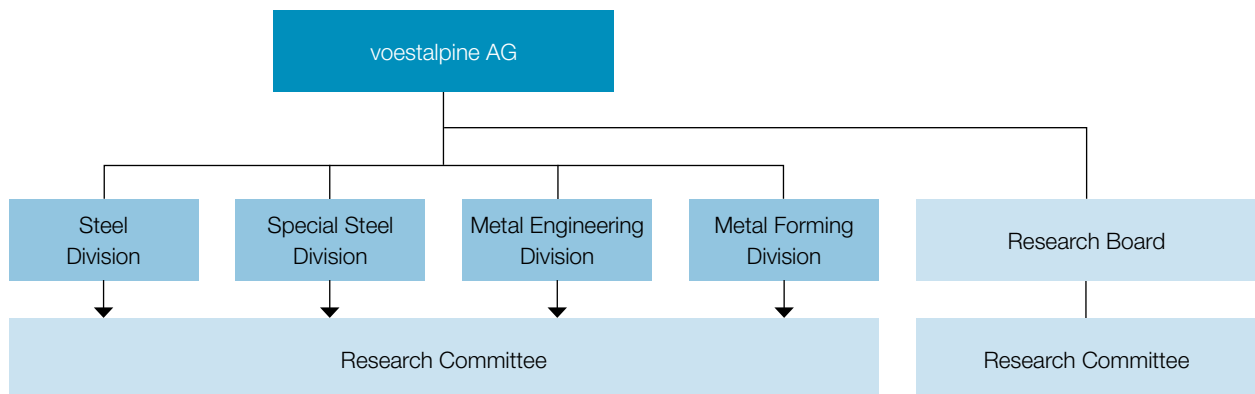
Bruttokostnader för forskning och utveckling (förutom investeringar i FoU-anläggningar)

Per verksamhetsår, miljoner euro



Organisation

Forsknings- och utvecklingsverksamheten inom voestalpine har en decentraliserad organisation nära resp. företag.



Resurseffektiva och miljöanpassade processer och anläggningar

voestalpine driver alltid utvecklingen av produktionsprocesser som är både resurseffektiva och miljöanpassade, och tar även här sitt ansvar som världsomspännande koncern. Områden som energieffektivitet, resurseffektivitet, CO₂-minskning, zero waste samt ständig kvalitetsökning står i fokus. Samtliga produktionsprocesser går igenom med avseende på potential för återvinning av material och energi.

- Vid en masugn i Linz installerades ett nytt och ännu världsunikt mätsystem. Därmed kan topografin och temperaturfördelningen på beskickningsytan presenteras i realtid under driften. Den optimerade processtyrning som detta möjliggör leder till minskad förbrukning av reduktionsmedel och minskade CO₂-utsläpp.
- Kvalitetskontroll inline av stålband direkt i anläggningen medför en betydande processoptimering, som ger jämn och hög kvalitet och låg andel skrot.

Materialutveckling och produktinnovationer

FoU-områden inom alla divisioner utvecklar materialet stål och dess förädling löpande och skapar komponenter, som garanterar lång livslängd, lätthet, låg materialinsats och extra hög säkerhet.

Användningsområde fordon

Särskilt för fordonskonstruktion med lätta material, levererar voestalpine sedan flera år innovationer inom området extra höghållfasta ståltyper. De nyutvecklade multifas-ståltyperna AHSS HD - Advanced High Strength Steels med High Ductility har avsevärt bättre omformningsegenskaper. Därmed tas vid kallomformning ett stort hållbarhetskliv uppåt, vilket medför att komponenterna

blir lättare och säkerheten samtidigt ökas. Dessa ståltyper används för samtliga säkerhetsrelevanta komponenter i bilkarosser.

Tillämpning räls och växlar

Utvecklingsarbetet inom voestalpine på området räls och växlar har som mål att möjliggöra högsta åkkomfort med högsta säkerhet på tåglinjen. Det börjar redan vid utvecklingen av räls materialet, för att öka motståndskraften mot slitage och brott. Övrig utveckling ger kortare underhållstider och mindre felbetingat stillastående vilket medför högre tillgänglighet och säkerhet i järnvägstrafiken.

Tillämpningsområde flyg

Även inom flyget strävar man att minska den specifika vikten på flygplan, för att minska drivmedelsförbrukningen och utsläppen. Samtidigt måste komponenterna, t.ex. motorer, delar till flygplanskroppen eller landningsställ, uppfylla oerhört stränga krav. För ändamålet utvecklar voestalpine utvalda material baserade på titan, höglegerat stål eller nickelbaserade legeringar. Dessa bidrar både till viktbesparing hos komponenterna och att uppfylla de höga kraven på säkerhet.

Tillämpning energiproduktion

Förutom användningen av stål inom området förnybar energi är det även nödvändigt att optimera de konventionella energiproduktionsprocesserna. I detta sammanhang arbetar man på att öka verkningsgraden i ångkraftverk. De material som då behövs måste tåla mycket höga temperaturer. Det mycket värmebeständiga gjutmaterialet CB2 samt kvalificeringen av svetsprocessen har redan lanserats framgångsrikt på marknaden.

Ekologi

Aktivt miljöskydd och varsam hantering av resurser är en viktig del av voestalpines företagsfilosofi. Inom organisationen skapas förutsättningar för ständiga förbättringar inom området miljöskydd och följande principer fastställs:

- Helhetsansvar för våra produkter
- Optimering av produktionsmetoder
- Etablering av miljöskyddssystem
- Integrering av medarbetare
- Öppen och saklig dialog

Miljöledning och koncernomfattande kunskapsöverföring

Basen för befintliga miljöledningssystem i voestalpine-bolagen är enskilda miljöriktlinjer, som bygger på voestalpine-koncernens principer för miljöskydd. Formuleringen av konkreta mål, fastställandet av åtgärdsprogram och regelbunden kontroll av framstegen är en del av ledningsuppgifterna i varje koncernbolag.

Miljöstandarder

Standardiserade miljöledningssystem som ISO 14001 eller EMAS står för förbättringar och enhet-

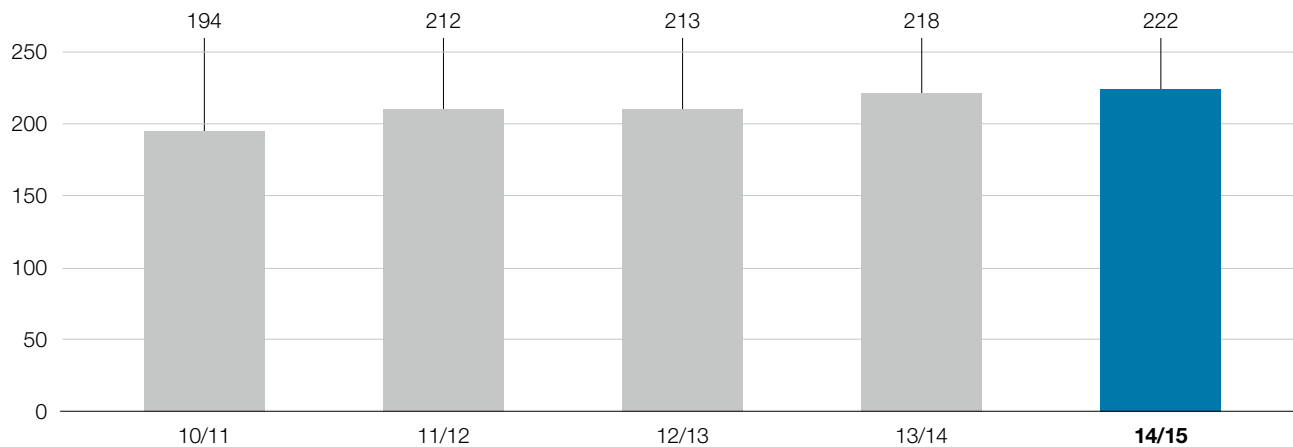
lighet i ett företags miljöprestanda. Inom ramen för revisionerna genomgår certifierade bolag en gång per år en helhetsgranskning av miljöpåverkan utförd av oberoende externa miljörevisorer.

Upprätthålla miljöstandarder

Miljöskydd är alla åtgärder som bidrar till renhållning av miljön genom undvikande, eliminering, förhindrande eller minskning av utsläpp, föroreningar och buller, t.ex. intern återvinning, avfallskostnader, utsläppsmätningar, avskrivningar, personalkostnader, kretslopp av ämnen och kostnader, som uppstår genom omställning till miljövänliga produktionsmetoder.

Driftkostnader för miljöskyddsanläggningar

miljoner euro



Baserat på de österrikiska produktionsanläggningarna.

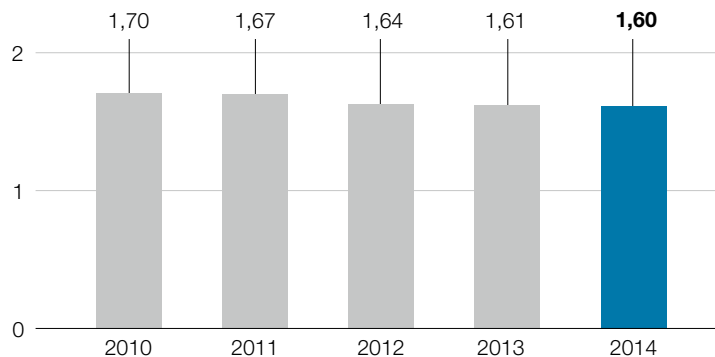
Specifika CO₂-utsläpp från voestalpine

Vid stålproduktionen används, beroende på metod, kol som reduktionsmedel, varvid det är tekniskt oundvikligt att CO₂ släpps ut.

Genom användning av bästa tillgängliga teknik för råstålproduktionen med hjälp av BF-BOF-rutten och vidtagna optimeringsåtgärder ligger det aktuella CO₂-emissionsvärdet för kalenderåret 2014 på ca 1,60 ton/ton råstål.

Specifika CO₂-utsläpp från voestalpine

ton/ton råstål



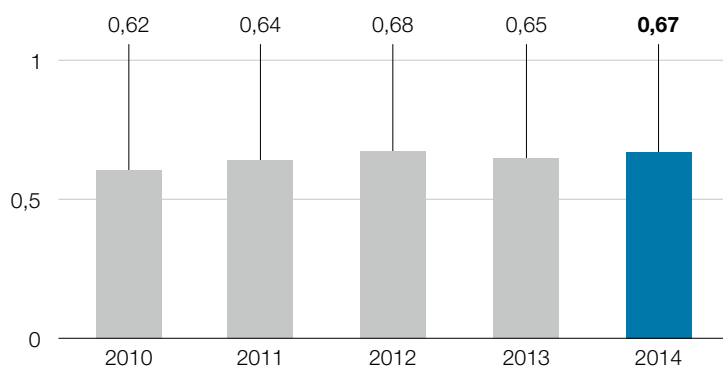
Värdena hänför sig till CO₂-utsläpp enligt emissionscertifikats-lagen (EZG) för anläggningarna Linz och Donawitz.

Luftvård

Inom voestalpine strävar man efter att undvika resp. minska de luftföroreningar som uppstår under produktionsprocessen, för att hålla effekterna på människa, djur och miljö så låg som möjligt.

Specifika utsläpp av svaveldioxid (SO₂)

kg/ton råstål

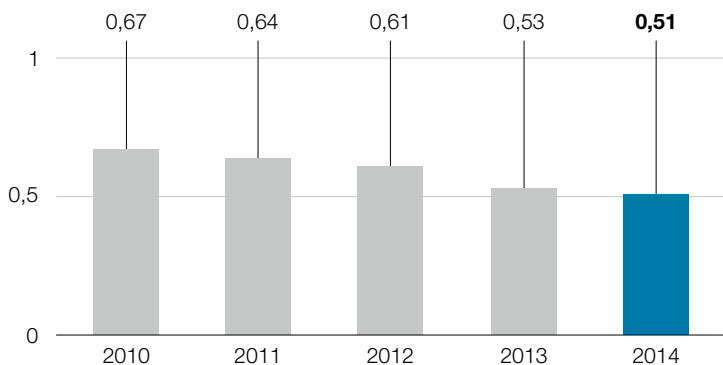


Specifika utsläpp av svaveldioxid (SO₂)

Det svavel som kommer in i produktionsprocessen via råvarorna frisätts som svaveldioxid vid vissa bearbetningssteg och även vid det energetiska utnyttjandet av biprodukter (koksgas och masugsgas).

Specifika utsläpp av kvävoxider (NO_x)

kg/ton råstål



Specifika utsläpp av kvävoxider (NO_x)

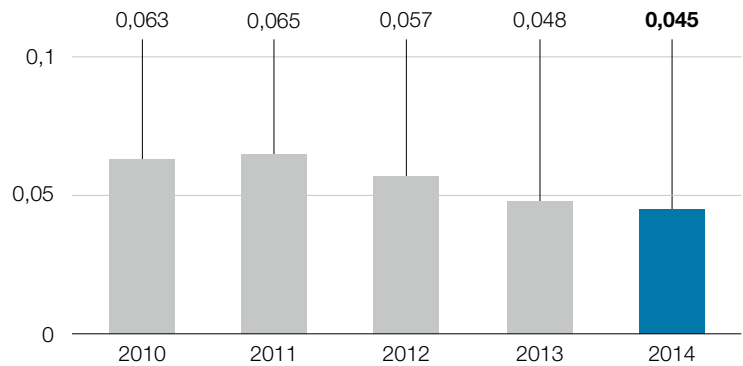
Inom voestalpine bildas kvävoxider vid produktionsprocesserna i många olika industrianläggningar. voestalpine kunde sänka utsläppen till NO_x/ton råstål under rapporteringsperioden. Detta uppnåddes bland annat genom idrifttagningen av DeNO_x-anläggningen för kvävereduktion i sintergaserna vid anläggningen i Linz, samt enstaka åtgärder för NO_x-reduktion i de enskilda bolagen.

Registrerade specifika dammmissioner

Genom förebyggande åtgärder i enlighet med den senaste tekniken säkerställs att damminnehållande avgaser och frånluft registreras och förs in i en dammavskiljare.

Registrerade specifika dammmissioner

kg/ton råstål

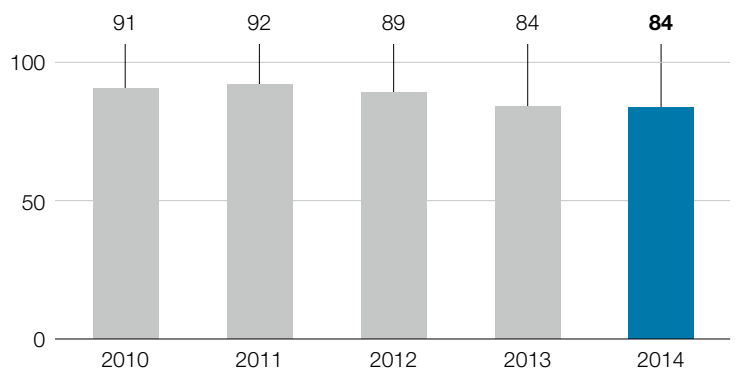


Vattnekonomi

Vid produktion av råjärn och stål och vidarebearbetning av dem är vatten för kylning och för ångproduktion ett av de viktigaste drift- och hjälpmedlen. En varsam hantering av vattenresurserna, särskilt under iakttagande av lokala förutsättningar, är därför en viktig princip för voestalpine.

Specifikt totalt vattenbehov

m³/ton råstål

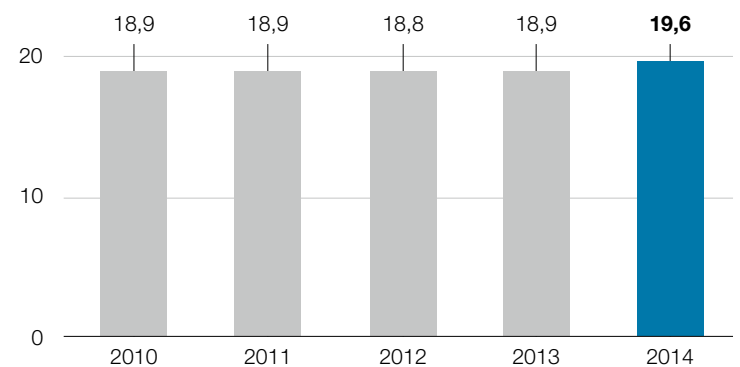


Resurshushållning och möjlighet att återanvända och återvinna

voestalpine sätter stort värde på resurshushållning både i tillverkningsprocessen och i utvecklingen av produkter och lösningar med lång livslängd och bästa möjlighet till återanvändning och återvinning.

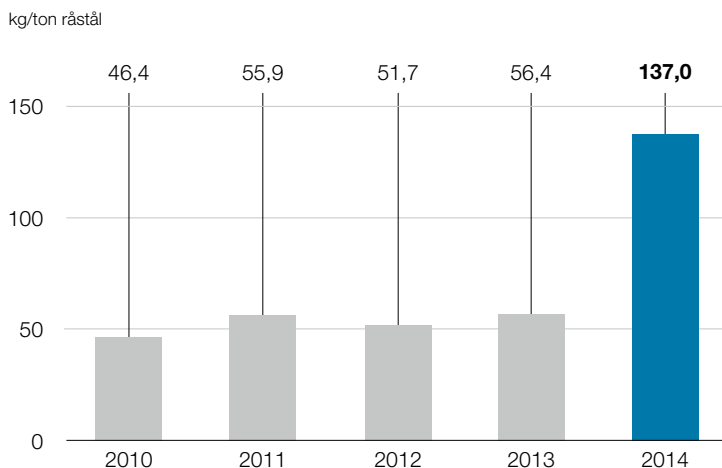
Andel återvunnet material av total materialanvändning %

%

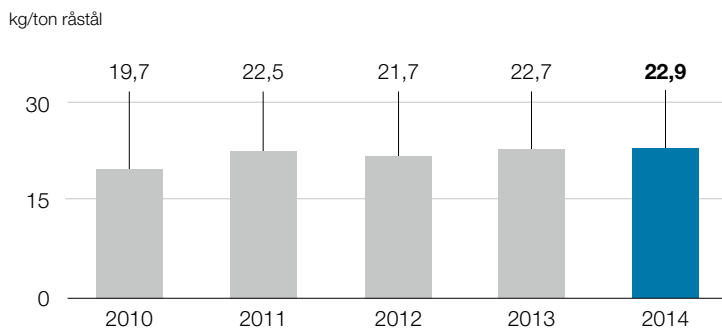


Värdena gäller stålproduktionen i Österrike, Tyskland, Sverige och Brasilien

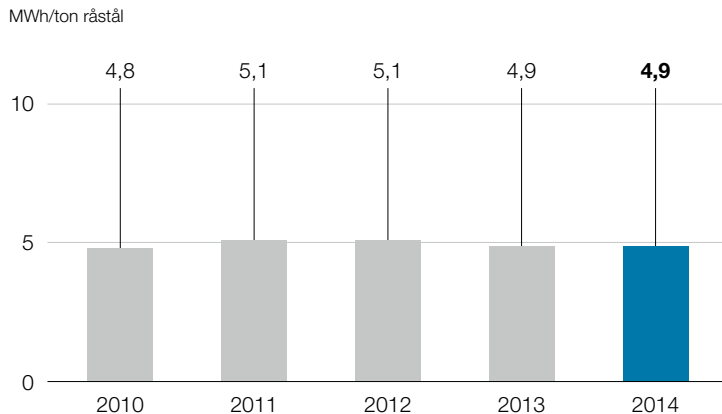
Specifik mängd av icke farligt avfall



Specifik mängd av farligt avfall



Specifik total energianvändning



Avfallshantering

voestalpine strävar efter ständig förbättring i fråga om materialeffektivitet samt utveckling och utnyttjande av nya möjligheter och tekniker för återanvändning.

Diagrammet visar uppkommande avfall i produktionsprocessen uppdelat på farligt och inte farligt avfall. Farligt avfall kännetecknas av egenskaper som enligt avfallsbestämmelserna kräver speciell hantering, tillvaratagande och omhändertagande.

Under kalenderåret 2014 uppgick mängden till 137,0 kg/ton råstål. Detta beror på att ändrade lagstadgade ramvillkor medför att LD-slaggen, som uppstår vid råstålproduktionen i konverteringsstålverket, från och med nu registreras som "inte farligt avfall".

Energi

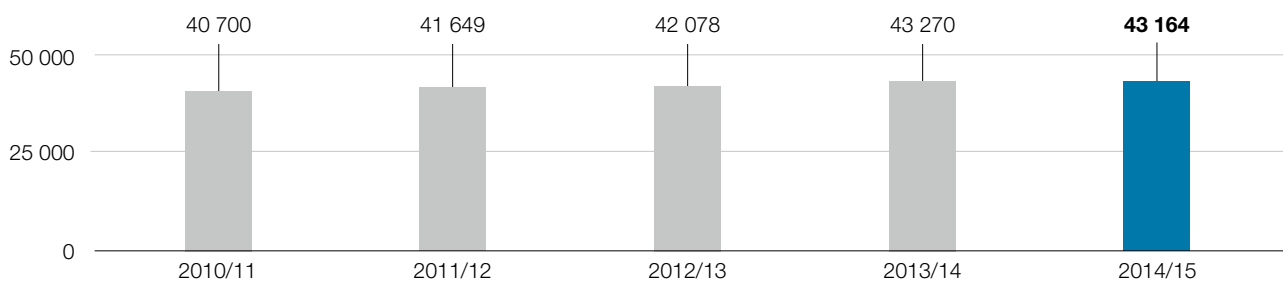
Energieffektivitet är en ständig utmaning i stålbranschen, som voestalpine bemöter med komplexa program och ny teknik för effektiv energihantering och processinnovation.

Medarbetare

Den 31 mars 2015 sysselsatte voestalpine-koncernen 43 164 medarbetare (lärlingar och inlånad personal inte inräknade). Till detta kommer 1 407 lärlingar och 3 879 inhyrda medarbetare, som motsvarar totalt 47 418 heltidsanställda (heltidsekvivalenter).

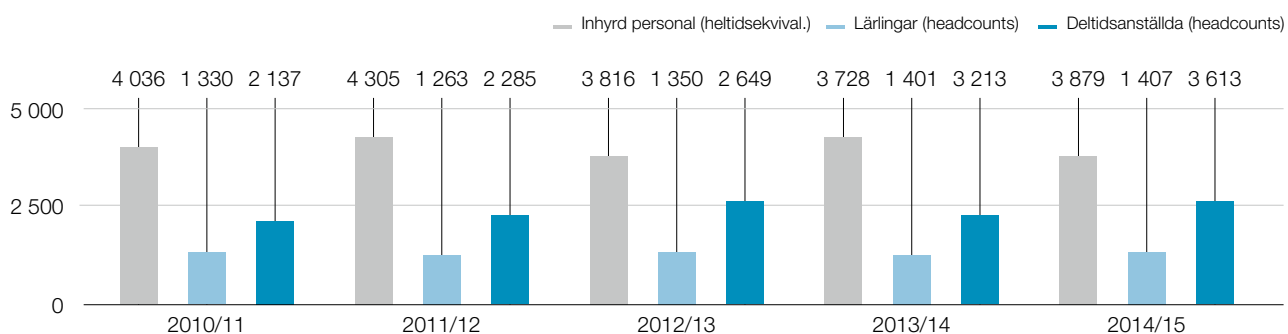
Utveckling i antalet anställda

Personal (utom lärlingar, headcounts), per verksamhetsår



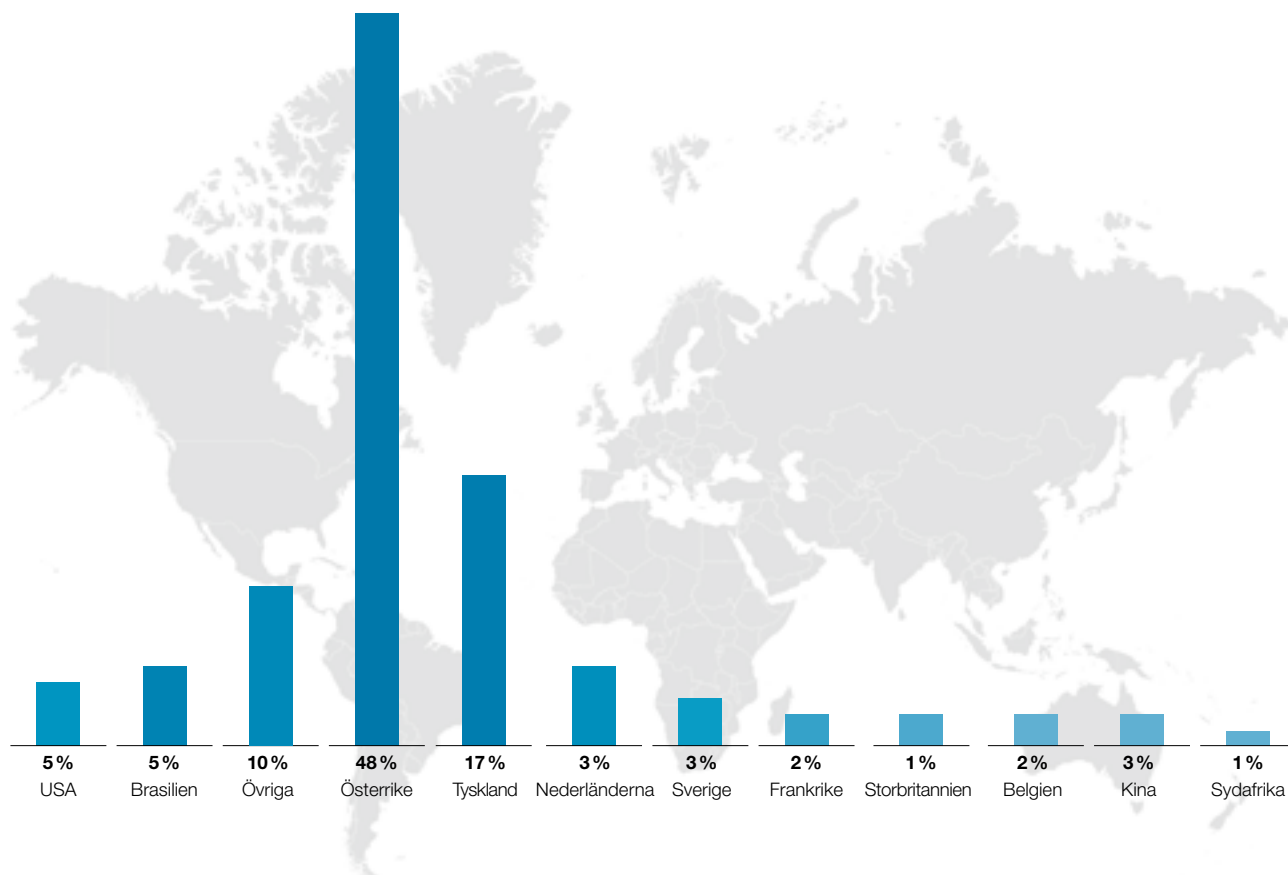
Struktur hos voestalpines anställda efter befattning

Per verksamhetsår



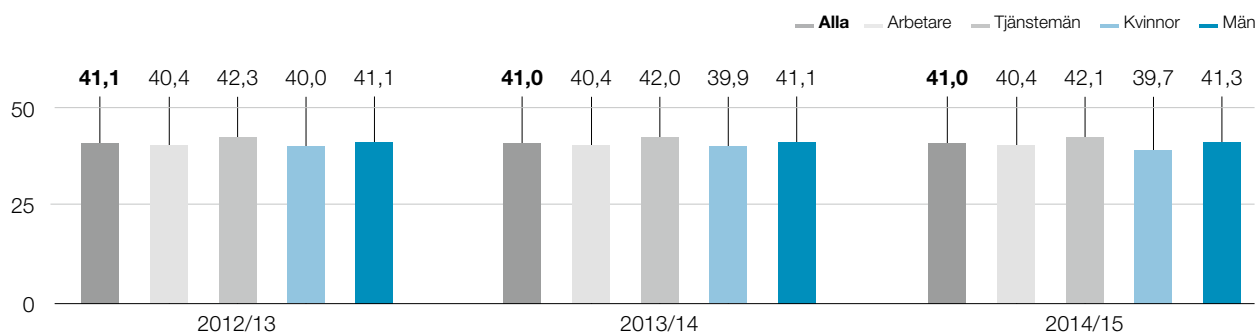
Anställning uppdelat på länder

voestalpine är en internationellt verksam koncern med ca 500 koncernbolag och anläggningar på fem kontinenter. Eftersom de största produktionsanläggningarna finns i Österrike, är större delen av arbetsstyrkan – mer än 20 000 eller 48 % – verksam här.



Åldersstruktur hos de anställda

Genomsnittsålder i år



Jämställdhet

Mer än 47 000 personer från mer än 50 länder arbetar för voestalpine. I företagskulturen inom voestalpine värdesätts att varje människa är unik, värdefull och ska respekteras för sina individuella förmågor.

Inom voestalpine-koncernen tolereras följaktligen ingen form av diskriminering. Inom voestalpine behandlas alla medarbetare lika oberoende av kön, ålder, härkomst, religion, sexuell läggning eller eventuellt funktionshinder. Kapitlet "Respekt och integritet" i voestalpine AGs uppförandekod

definierar de mänskliga rättigheterna, med utgångspunkt från tolkningen av FN-fördraget och europeiska konventionen om mänskliga rättigheter som ett grundläggande värde, som alla medarbetare ska beakta.

Kvinnor inom voestalpine

Totalt låg andelen kvinnor i voestalpine-koncernen under verksamhetsåret 2014/15 på 13,3 %, andelen kvinnliga chefer (anställda med varaktigt ansvar för personal, inkl. förmän, undantaget företagsledning) låg på 11,0 %.

Andel kvinnliga anställda inom voestalpine

	2010/11	2011/12	2012/13	2013/14	2014/15
Kvinnor totalt	5 093	5 183	5 285	5 801	5 724
Tjänstemän	4 201	4 294	4 366	4 646	4 618
Arbetare	892	889	919	1 155	1 106
Kvinnl. lärlingar	186	185	210	205	260

Utbildning och vidareutbildning

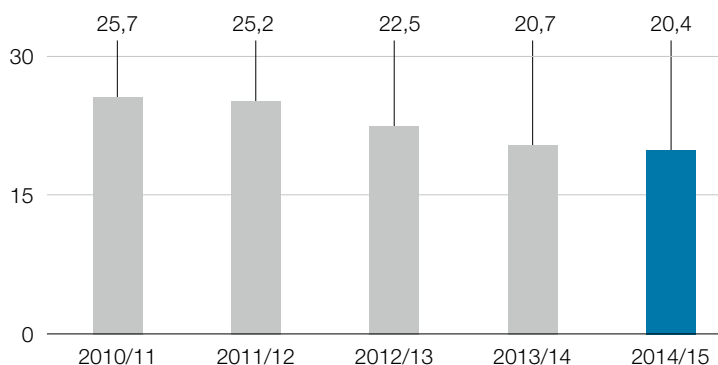
Kontinuerlig utbildning och vidareutbildning av medarbetare är ett viktigt instrument, för att hålla medarbetarnas kompetens på högsta nivå. Totalkostnaderna för personalutveckling under verksamhetsåret 2014/15 uppgick till 50,7 milj. euro, hälften av medarbetarna deltog i utbildning och vidareutbildning. I hela koncernen uppgick till utbildningstiden till 698 917 timmar, vilket innebär i genomsnitt 30,5 timmar per medarbetare.

Arbetarskydd

En viktig fråga för voestalpine är arbetarskyddet, framför allt att undvika arbetsolyckor. En stor del av bolagen har certifierade arbetarskydds- och friskvårdssystem.

Arbetsolyckor per miljoner arbetstimmar

under resp. redovisningsår



Bolag

voestalpine har ett mångsidigt engagemang i sociala och kulturella frågor och även i utbildning. Företaget fäster stor vikt vid att projekten som stöds är väl anpassade till lokalbefolkningens behov och ligger i linje med företagets värden.

Kultur

Sedan 2014 deltar voestalpine med voestalpine open space i samarbetet med kulturkvarteret OÖ på "Höhenrausch", en utställnings- och evenemangsplattform med växlande tyngdpunkter högt över taken i gamla stan i Linz (Österrike). voestalpine open space är ett modernt höglager uppfört av voestalpine Krems, vilket utgör scen för konstinstallationer och platsen för en sommarbio som besöks av ca 100 000 människor varje år. Själva byggnaden blir genom den extraordinära strukturen ett utställningsföremål och visar på de fantastiska egenskaperna hos materialet stål.

Sport

Med anledning av att "Österrikes grand prix" gjort comeback i formel 1-kalendern samarbetar voestalpine AG och projektet Spielberg i ett nära samarbete kring det nya Welcome-centret, voestalpine wing. voestalpine, som har djupa rötter i Steiermark, sysselsätter här ca 8 000 medarbetare vid åtta anläggningar, som ger ett väsentligt bidrag till det regionala värdeskapandet.

Utbildning och vetenskap

voestalpine stöttar en rad olika projekt inom området utbildning och vetenskap. Med ca 80 universitet och forskningsinstitut världen över upprätthåller voestalpine forskningspartnerskap.

Historisk utställning 1938–1945

voestalpine är det första företaget i Österrike som tar upp temat tvångsarbete under nazismen inom ramen för en permanent utställning och gör den tillgänglig för allmänheten. Med "Historisk utställning 1938-1945" vill voestalpine påminna om nazisternas tvångsarbetare i den statliga fabriken Hermann Göring i Linz.

Från 1938 uppfördes här ett järn- och stålverk – sedan krigets början 1939 även en betydelsefull beståndsdel av den nationalsocialistiska rustningsindustrin – som togs i drift successivt från 1941. Vid uppbyggnaden och driften av Hermann

Göring-fabriken AG Berlin i Linz utnyttjades tiotals tusen tvångsarbetare (män och kvinnor, ungdomar och barn), krigsfångar och koncentrationslägerfångar från mer än 30 nationer. Utställningen är utformad som permanent utställning i voestalpines koncerncentrum i Linz. Fyra områden ger inblick i det människoföraktande systemet tvångsarbete under nazismen vid anläggningen i Linz. För utställningen har lokalerna i det före detta besökscentrumet i bottenvåningen av koncerncentrum byggts om och försetts med en egen ingång.

Ytterligare information:

<http://www.voestalpine.com/zeitgeschichte>

Rapportgränser och rapporteringsperiod

Detta faktablad är en uppdatering av sammanfattningen av voestalpines Corporate Responsibility Report 2013. Rapporten följer GRI G3. I detta faktablad finns de viktigaste siffrorna och uppgifterna.

Alla återopade data hänför sig till hela koncernen. För insamling av miljönyckeltalen involverades alla produktionsbolagen i voestalpine-koncernen – det är producerande bolag, som bearbetar, omvandlar eller behandlar en produkt – med en

medverkan på mer än 50 %. Denna förenkling möjliggör en koncernomfattande presentation utan kvalitativa inskränkningar. Hållbarhetspåverkan längs den värdeskapande kedjan som ligger utanför fabriksportarna och utanför voestalpines direkta inflytande behandlas endast delvis. Verksamhetsåret hos voestalpine sträcker sig från 1 april till 31 mars, under denna rapporteringsperiod är ekonomi- och medarbetardata för de senaste fem åren registrerade. Miljödata måste samlas in per kalenderår enligt myndighetsbestämmelser, därför redovisas de på samma sätt i rapporten.

Kontakt och utgivarinformation

Kontakt

voestalpine AG, Corporate Responsibility
Tel.: +43 50304 15-6599, Fax: +43 50304 55-5581
cr@voestalpine.com

voestalpine AG, Investor Relations
Tel.: +43 50304 15-3152, Fax: +43 50304 55-5581
ir@voestalpine.com

voestalpine AG, Corporate Communications
Tel.: +43 50304 15-2090, Fax: +43 50304 55-8981
presse@voestalpine.com

www.voestalpine.com

Utgivarinformation

Ägare och medieinnehavare:

voestalpine AG, voestalpine-Straße 1, 4020 Linz

Utgivare och redaktion:

voestalpine AG, Corporate Responsibility, Tel.: +43 50304 15-6599,
Fax: +43 50304 55-5581, cr@voestalpine.com, www.voestalpine.com

Gestaltning, realisering:

7 PUNKT COMMUNICATION GROUP GmbH, www.7punkt.at

Tryckning:

Kontext Druckerei GmbH, www.kontextdruck.at

voestalpine AG

voestalpine-Strasse 1
4020 Linz, Österrike
T. +43/50304/15-0
F. +43/50304/55-0
www.voestalpine.com

voestalpine

ONE STEP AHEAD.