



Spółeczna Odpowiedzialność  
Korporacji **2014/15**  
Fakty i liczby

**voestalpine**

ONE STEP AHEAD.



# voestalpine AG

## Rozwój wskaźników

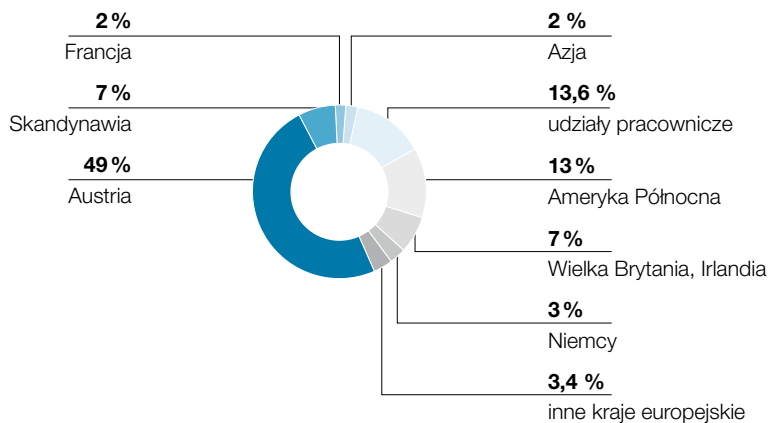
### Wskaźniki

w mln euro	2010/11	2011/12	2012/13	2013/14	2014/15
Przychód z obrotu	10.953,7	12.058,2	11.524,4	11.077,2	11.189,5
EBITDA	1.605,6	1.301,9	1.431,3	1.374,0	1.530,2
Marża EBITDA	14,7 %	10,8 %	12,4 %	12,4 %	13,7 %
EBIT	984,8	704,2	843,1	788,4	886,3
Marża EBIT	9,0 %	5,8 %	7,3 %	7,1 %	7,9 %
Pracownicy (w przeliczeniu na pełne etaty)	45.260	46.473	46.351	47.485	47.418
Nakłady na prace badawcze (w mln euro)	109,0	116,7	125,6	130,0	127,0
Nakłady na urządzenia służące ochronie środowiska w Austrii (w mln euro)	194,0	212,0	213,0	218,0	222,0
Produkcja stali surowej (w mln t)	7,717	7,572	7,529	8,118	7,929
Emisje CO <sub>2</sub> na tonę stali surowej (w t)	1,70	1,67	1,64	1,61	1,60

\*Wartości w przeliczeniu na rok kalendarzowy

### Struktura własnościowa

na dzień 31.03.2015 r.



#### Główni akcjonariusze

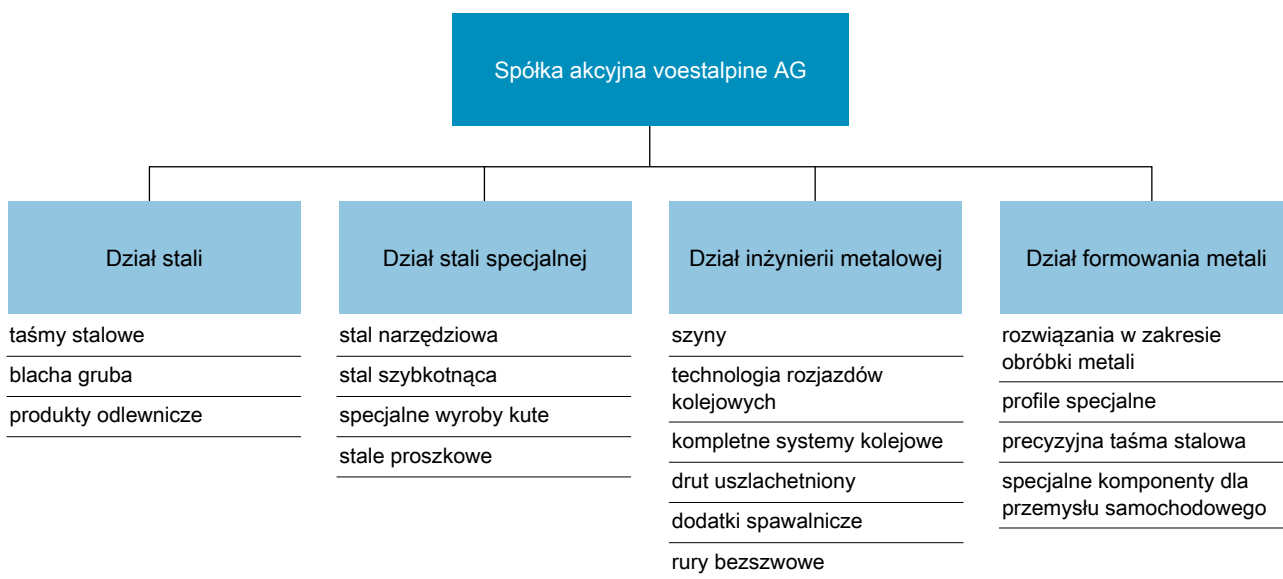
Raiffeisenlandesbank Oberösterreich Invest GmbH & Co OG	<15 %
voestalpine Mitarbeiterbeteiligung Privatstiftung	13,6 %
Oberbank AG	7,8 %
Norges Bank	<5 %

# Struktura voestalpine AG

Spółka akcyjna voestalpine jest koncernem działającym na całym świecie w licznych branżach przemysłowego łańcucha wartości, poczynając od produkcji stali, a na wytwarzaniu dóbr przemysłowych kończąc.

Koncern voestalpine wytwarza i przetwarza stal oraz wykonuje z niej elementy konstrukcyjne i komponenty przeznaczone dla segmentów rynku o niezwykle wysokich wymaganiach wobec stosowanych materiałów. Do zaopatrywanych przez nas branż należą, obok przemysłu samochodowego, przede wszystkim energetyka i przemysł lotniczy oraz europejskie i amerykańskie programy kosmiczne.

Mocną stroną koncernu voestalpine są wyspecjalizowane przedsiębiorstwa w połączeniu z własną produkcją stali, co umożliwia nowatorskie rozwiązywanie specjalnych problemów. Koncern voestalpine postrzega się jako przedsiębiorstwo, będące partnerem pierwszego wyboru przy poszukiwaniu koncepcji rozwiązań z użyciem zaawansowanej technologicznie stali i materiałów metalicznych wysokiej jakości.

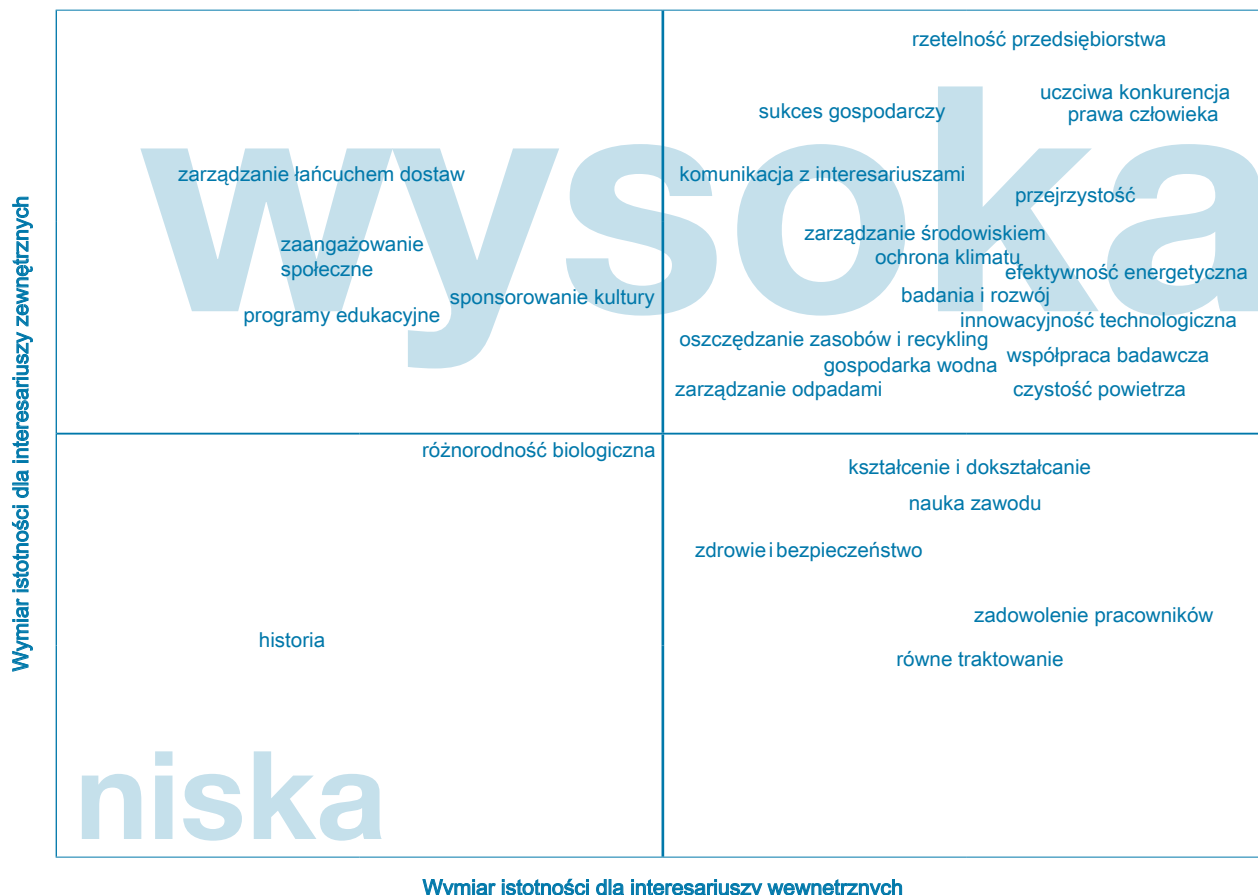
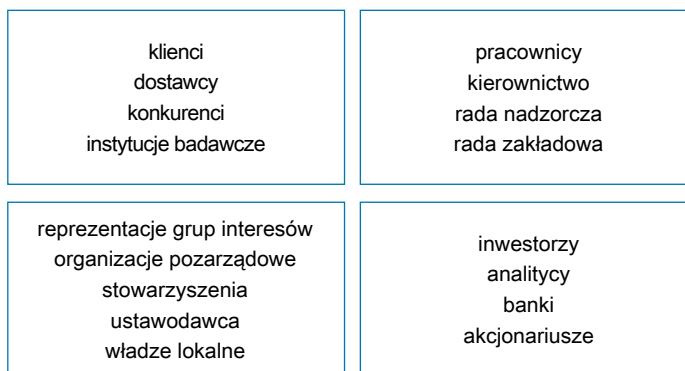


# Komunikacja z interesariuszami i matryca istotności

Koncern voestalpine stoi w stałym kontakcie ze swoimi interesariuszami, czyli osobami i instytucjami, na które nasza działalność wywiera bezpośredni lub pośredni wpływ, i które ze zrozumiiałych względów są tą działalnością zainteresowane.

Najważniejsze grupy interesariuszy przedstawia zamieszczony schemat.

W oparciu o komunikację z interesariuszami sporządzono matrycę istotności zagadnień z zakresu odpowiedzialności korporacji.



# Rzetelność przedsiębiorstwa

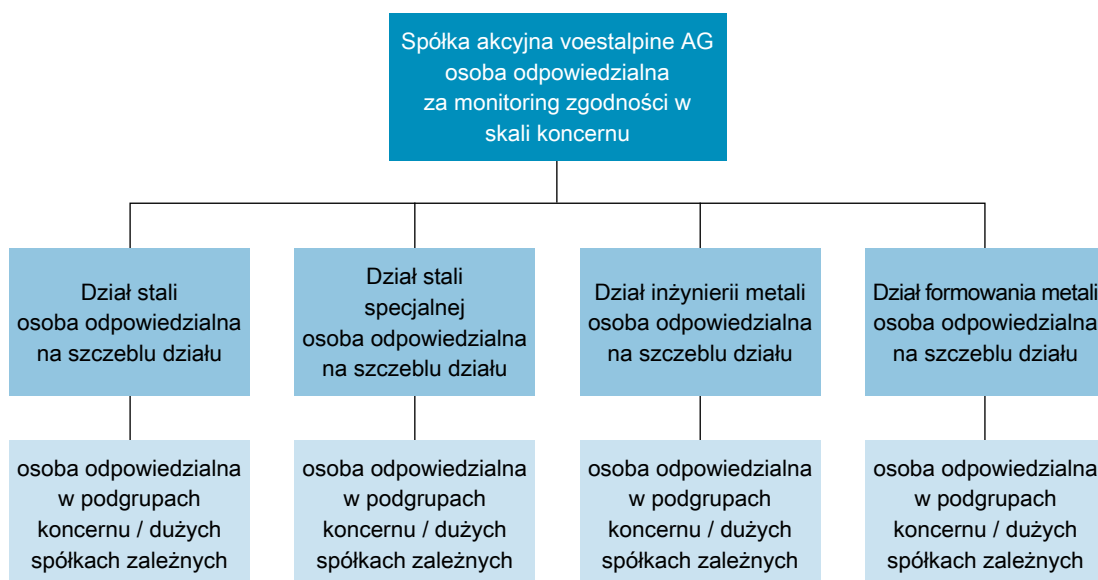
Rzetelne prowadzenie przedsiębiorstwa polega na zapewnieniu odpowiedzialnego kierownictwa i nadzoru, nastawionego na długofalowe tworzenie wartości w sposób zgodny z wymogami zrównoważonego rozwoju (ład korporacyjny), oraz na podporządkowaniu postępowania wszystkich pracowników przepisom ustawowym, wewnętrznym wytycznym i podstawowym wartościom moralnym i etycznym (zgodność).

Koncern voestalpine zobowiązuje swoich pracowników we wszystkich państwach, w których działa, do przestrzegania wszelkich ustaw. Zasadę tę zapisano jednoznacznie w naszym Kodeksie Postępowania (Code of Conduct). Aby pomóc pracownikom w przestrzeganiu zasad Kodeksu Postępowania spółka akcyjna voestalpine AG wydała wytyczne dotyczące na przykład postępowania w biznesie czy też relacji z pośrednikami biznesowymi i doradcami. Ponadto koncern voestalpine wymaga dokładnego przestrzegania ustaw obowiązujących w danym kraju również od swoich partnerów biznesowych.

Odpowiedzialność za przestrzeganie przepisów o zgodności ponoszą dyrekcje poszczególnych firm. Struktura monitoringu zgodności ustanowiona w obrębie koncernu wspiera dyrekcje spółek, oferując działania prewencyjne (szkolenia, treningi i komunikację). W roku gospodarczym 2014/2015 w szkoleniu online dotyczącym Kodeksu Postępowania uczestniczyło około 19.000 pracowników.

Zgłoszeń naruszeń zgodności można dokonywać otwarcie i bezpośrednio lub za pośrednictwem anonimowego systemu zgłaszania naruszeń.

Koncern voestalpine zobowiązuje się do przestrzegania praw człowieka, wzywając zarazem do tego swoich dostawców i klientów.



Już w 2003 roku uchwałą zarządu i rady nadzorczej koncernu przyjęto austriacki kodeks ładu korporacyjnego, określający ramy zarządzania i nadzoru nad spółkami akcyjnymi. Obecnie obowiązuje kodeks ładu korporacyjnego w wersji ze stycznia 2015 roku.

Spółka voestalpine AG zobowiązała się nie tylko do podprządkowania się wymogom ustawowym, których należy bezwzględnie przestrzegać, lecz również do stosowania wymogów typu „przestrzegaj lub wyjaśnij” oraz zalecanych praktyk.

Informacje o toczących się postępowaniach oraz o transakcjach z udziałem osób i spółek powiązanych publikowane są na bieżąco w sprawozdaniach kwartalnych oraz w sprawozdaniu z działalności spółki voestalpine AG.

## Badania i rozwój

Badania i rozwój stanowią istotny element zrównoważonej strategii przedsiębiorstwa voestalpine. Działalność rozwojowa koncentruje się na rozwiązaniach w dziedzinie efektywności energetycznej, mobilności oraz na redukcji kosztów i efektywności wykorzystania surowców.

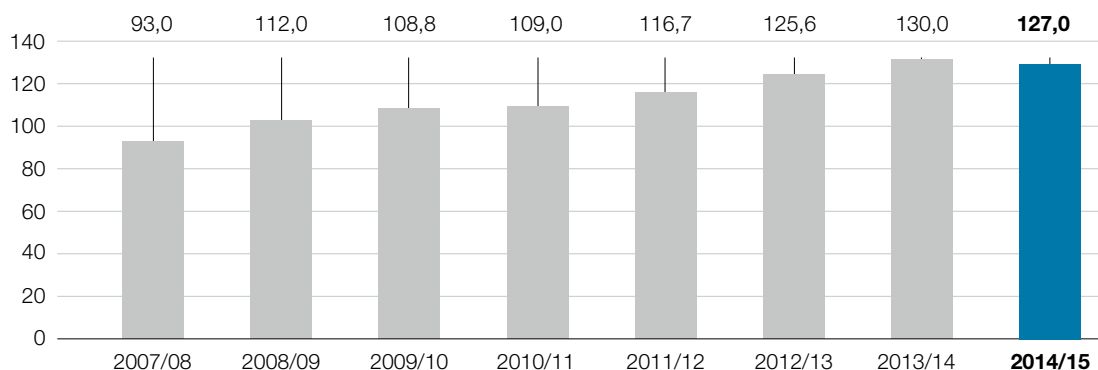
Przedsiębiorstwo oparte na technologii, jakim jest voestalpine, potrzebuje innowacji, promujących rozwój nowych produktów i technologii oraz umożliwiających wyróżnienie się na tle konkurencji i zachowanie pozycji rynkowych. Innowacyjność jest zatem kluczowym warunkiem dalszego istnienia przedsiębiorstwa.

## Nakłady koncernu voestalpine na prace badawcze

W ostatnich latach wydatki na prace badawcze stale rosły (spadek w roku gospodarczym 2014/2015 spowodowany jest sprzedażą przedsiębiorstw). Kwota 141 mln euro przeznaczona na ten cel w roku gospodarczym 2015/2016 odzwierciedla wielkie znaczenie prac badawczo-rozwojowych w naszym koncernie.

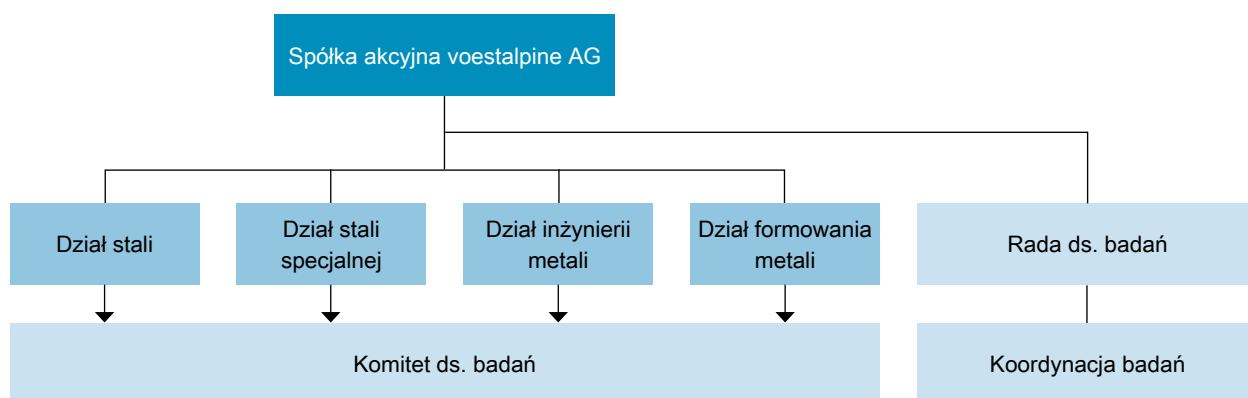
### Nakłady na badania i rozwój brutto (bez inwestycji w urządzenia badawczo-rozwojowe)

w kolejnych latach gospodarczych, w mln euro



## Organizacja

Działalność badawczo-rozwojowa koncernu voestalpine jest zdecentralizowana i przebiega w ścisłym powiązaniu z pracami danego zakładu.





## Procesy i urządzenia oszczędzające zasoby i dostosowane do środowiska

Koncern voestalpine kontynuuje badania nad procesami produkcji dostosowanymi do środowiska i oszczędzającymi zasoby naturalne, uważając tę działalność za przejaw odpowiedzialności światowego przedsiębiorstwa. Badania te dotyczą w pierwszej linii efektywności energetycznej, efektywnego wykorzystaniu zasobów, zmniejszenia emisji CO<sub>2</sub>, minimalizacji liczby odpadów oraz stałego podnoszenia jakości. Wszystkie procesy produkcji badane są pod kątem możliwości odzysku materiałów i energii.

- W wielkim piecu w Linzu po raz pierwszy na świecie zainstalowano specjalny system pomiarowy, w czasie rzeczywistym informujący o topografii i rozkładzie temperatur na powierzchni wsadu podczas produkcji. Zapewnia to optymalizację przebiegu procesów, umożliwiającą zmniejszenie zużycia środków redukujących oraz spadek emisji CO<sub>2</sub>.
- Natychmiastowa kontrola jakości taśm stalowych bezpośrednio na linii produkcyjnej oznacza istotną optymalizację procesów, zapewniającą utrzymywanie stałej jakości produktu i zmniejszenie ilości odpadów.

## Prace nad innowacyjnymi materiałami i produktami

Jednostki badawczo--rozwojowe wszystkich działów systematycznie pracują nad dalszym rozwojem stali i procesów jej przeróbki oraz tworzą komponenty zapewniające trwałość, lekkość, oszczędne użycie materiałów i wysokie bezpieczeństwo.

## Zastosowania w przemyśle samochodowym

W dziedzinie lekkich konstrukcji samochodowych koncern voestalpine od wielu lat wprowadza innowacje w dziedzinie stali wysokowytrzymałych. Nowo uzyskane wielofazowe stale AHSS HD to zaawansowane stale wysokowytrzymałe o zwiększonej ciągliwości, charakteryzujące się znacznie lepszą podatnością na kształtowanie.

Powoduje to istotny przyrost wytrzymałości przy kształtowaniu na zimno, dzięki czemu części konstrukcji stają się lżejsze, a zarazem zwiększa się bezpieczeństwo użytkowania. Stale te stosowane są we wszelkich istotnych dla bezpieczeństwa częściach konstrukcji karoserii samochodowych.

## Zastosowania w konstrukcjach szyn i rozjazdów

Prace rozwojowe koncernu voestalpine w segmencie szyn i rozjazdów ukierunkowane są na zapewnienie najwyższego komfortu jazdy oraz bezpieczeństwa trakcji kolejowej. Badania obejmują prace nad materiałem do produkcji szyn o podwyższonej odporności na ścieranie i pękanie. Inne usprawnienia opracowane przez voestalpine umożliwiają skrócenie okresu konserwacji, zmniejszenie przestojów awaryjnych, a dzięki temu podwyższenie dyspozycyjności i bezpieczeństwa ruchu szynowego.

## Zastosowania w lotnictwie

Również w lotnictwie dąży się do zmniejszenia ciężaru własnego samolotów, aby zmniejszyć zużycie paliwa i zredukować emisje. Części samolotu, takie jak silniki, konstrukcja kadłuba i elementy podwozia muszą sprostać najwyższym wymogom. Koncern voestalpine tworzy dla lotnictwa specjalne materiały wykorzystując tytan, stal wysokostopową i stopy na bazie niklu, co zapewnia nie tylko redukcję ciężaru części samolotowych lecz również spełnienie wysokich wymogów bezpieczeństwa.

## Zastosowania w energetyce

Niezależnie od wykorzystania stali przy uzyskiwaniu energii odnawialnych konieczna jest również optymalizacja konwencjonalnych technologii wytwarzania energii. Pracujemy zatem nad podwyższeniem wydajności elektrowni parowych. Materiały tam stosowane muszą odznaczać się wytrzymałością na bardzo wysokie temperatury. Żeliwo CB2 o najwyższych parametrach żarowytrzymałości wraz z kwalifikacją procesów spawalniczych zostało już pomyślnie wprowadzone na rynek.

# Ekologia

Aktywna ochrona środowiska i oszczędne wykorzystywanie zasobów są istotnym elementem filozofii przedsiębiorstwa voestalpine. Wewnątrz koncernu tworzymy warunki umożliwiające stałą optymalizację w dziedzinie ochrony środowiska. W naszej działalności przestrzegamy następujących zasad:

- pełna odpowiedzialność za produkty
- optymalizacja metod produkcji
- wdrażanie systemów zarządzania środowiskowego
- włączenie pracowników do działań na rzecz środowiska
- otwarty i rzeczowy dialog

## Zarządzanie środowiskowe i wymiana wiedzy w obrębie koncernu

Podstawą systemów zarządzania środowiskowego w spółkach koncernu voestalpine są wytyczne oparte na przyjętych w koncernie zasadach ochrony środowiska. Określenie konkretnych celów, opracowanie programów działania i regularna kontrola postępów należą do zadań dyrekcji każdej spółki koncernowej.

## Standardy środowiskowe

Dzięki standardowym systemom zarządzania środowiskowego, takim jak ISO 14001 czy EMAS, przedsiębiorstwo uzyskuje poprawę i ujednoczenie

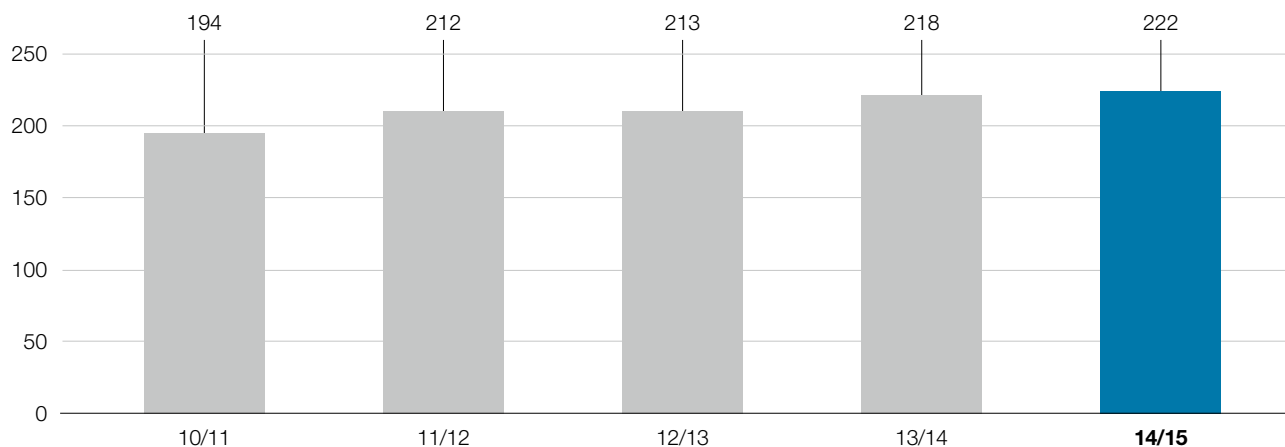
działań na rzecz środowiska. W ramach audytu certyfikowane spółki koncernowe przechodzą corocznie pełną kontrolę oddziaływania na środowisko, przeprowadzaną przez niezależnych zewnętrznych ekspertów ds. ekologii.

## Zachowanie standardów środowiskowych

Nakładami na ochronę środowiska są wszelkie działania konieczne do utrzymania czystości środowiska poprzez unikanie, unieszkodliwianie, zapobieganie lub redukcję emisji, zanieczyszczeń i hałasu. Takimi nakładami są np. wewnętrzny recykling, koszty utylizacji, mierzenie emisji, odpisy, koszty osobowe, obieg materiałów oraz koszty przejścia na metody produkcji przyjazne dla środowiska.

## Nakłady na urządzenia służące ochronie środowiska

w mln euro



Podstawą są zakłady koncernu na terenie Austrii, wytwarzające przeważającą część emisji oddziaływujących na środowisko.

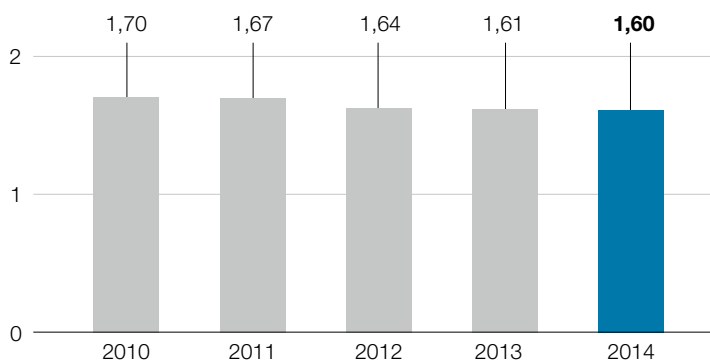
## Poziom emisji CO<sub>2</sub> na jednostkę produkcji koncernu voestalpine

Ze względów technologicznych w charakterze środka redukującego przy produkcji stali stosuje się węgiel, zatem nie da się uniknąć następstw w postaci emisji CO<sub>2</sub>.

Dzięki zastosowaniu najlepszych dostępnych obecnie technologii produkcji stali surowej, procesu produkcji BF-BOF i optymalizacji produkcji aktualna wysokość emisji CO<sub>2</sub> w roku kalendarzowym 2014 wyniosła ok. 1,6 t/t stali surowej.

## Emisje CO<sub>2</sub> na jednostkę produkcji koncernu voestalpine zgodnie z austriacką ustawą o handlu emisjami

w t/t stali surowej



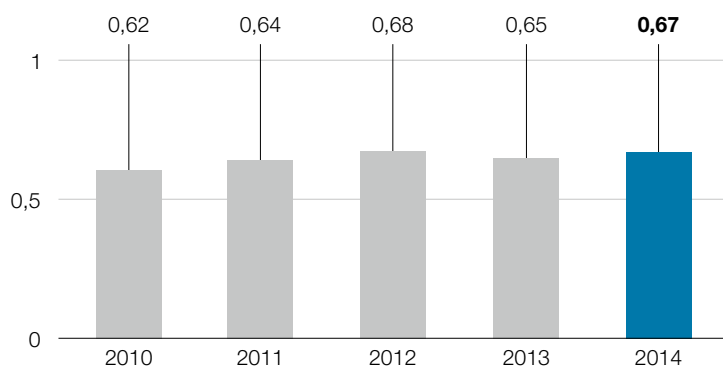
Wartości dotyczą emisji CO<sub>2</sub> zgodnie z austriacką ustawą o handlu emisjami (EZG)

## Zachowanie czystości powietrza

Podczas procesów produkcyjnych koncern voestalpine dąży do unikania szkodliwych emisji do powietrza względnie do ich redukcji, aby w możliwie największym stopniu zminimalizować oddziaływanie na człowieka, zwierzęta i środowisko.

### Emisje dwutlenku siarki (SO<sub>2</sub>) na jednostkę produkcji

w kg/t stali surowej

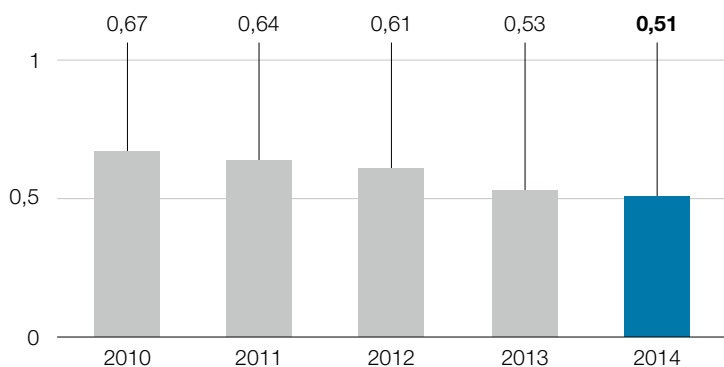


### Emisje dwutlenku siarki (SO<sub>2</sub>) na jednostkę produkcji

Przy niektórych procesach obróbki oraz przy energetycznym wykorzystaniu produktów ubocznych (gazu koksowniczego i gazu wielopieczowego) siarka zawarta w surowcach uwalnia się w postaci dwutlenku siarki.

### Emisje tlenków azotu (NO<sub>x</sub>) na jednostkę produkcji

w kg/t stali surowej



### Emisje tlenków azotu (NO<sub>x</sub>) na jednostkę produkcji

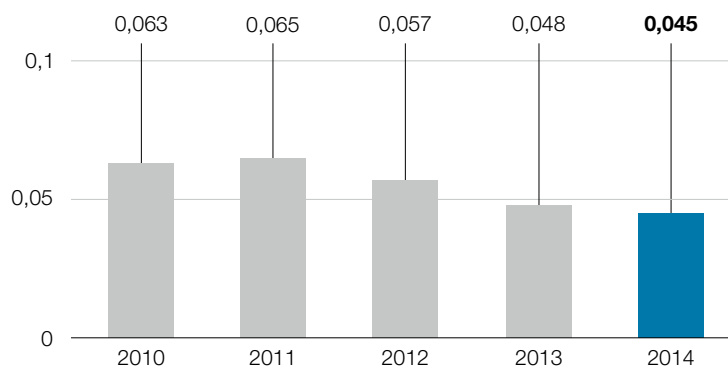
W różnych urządzeniach przemysłowych voestalpine podczas procesów produkcyjnych powstają tlenki azotu. W obecnym okresie sprawozdawczym koncern voestalpine obniżył emisje tlenków azotu na tonę stali surowej. Stało się to możliwe m.in. dzięki zainstalowaniu w zakładach w Linzu urządzenia DeNOx wychwytyjącego związki azotu z gazów odlotowych ze spiekania oraz wprowadzeniu ulepszeń zmniejszających emisję tlenków azotu Nox w poszczególnych spółkach koncernowych.

### Wychwycone emisje pyłów na jednostkę produkcji

Dzięki środkom zapobiegawczym na najwyższym poziomie technicznym zapewniamy wychwytywanie zapyłonych spalin i powietrza odlotowego oraz oczyszczenie ich w urządzeniach odpylających.

### Wychwycone emisje pyłów na jednostkę produkcji

w kg/t stali surowej

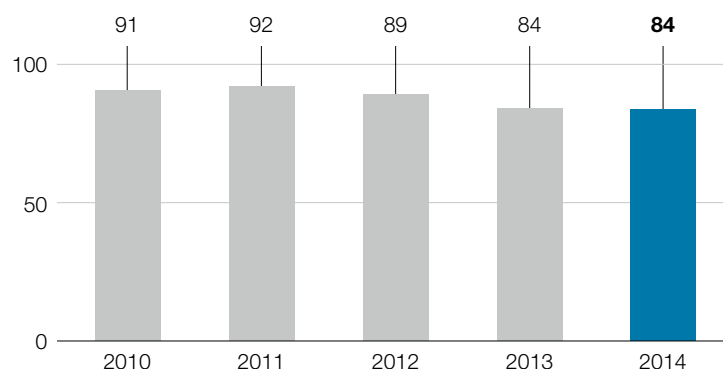


### Gospodarka wodna

Przy wytwarzaniu i przeróbce surówki i stali woda jest jednym z najważniejszych środków produkcji, stosowanym do chłodzenia i generacji pary. Ważnym nakazem postępowania w koncernie voestalpine jest zatem oszczędzanie zasobów wodnych, a w szczególności uwzględnianie warunków lokalnych.

### Zapotrzebowanie na wodę na jednostkę produkcji

w m<sup>3</sup>/t stali surowej

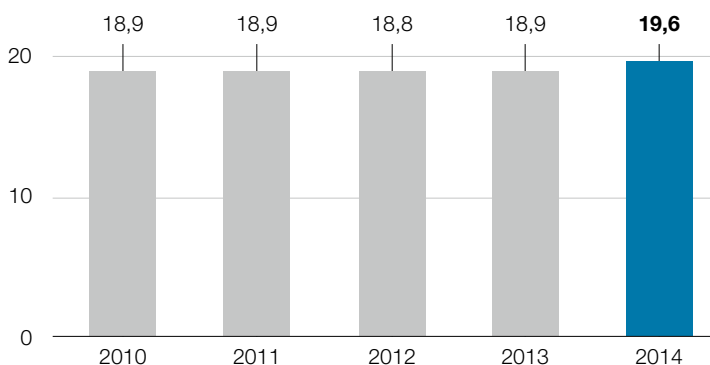


### Oszczędzanie zasobów oraz ponowne wykorzystanie i recykling materiałów

Koncern voestalpine przywiązuje wielką wagę do oszczędnego obchodzenia się z zasobami podczas procesu produkcyjnego oraz do tworzenia produktów i rozwiązań charakteryzujących się wysoką trwałością oraz możliwością ponownego wykorzystania i recyklingu.

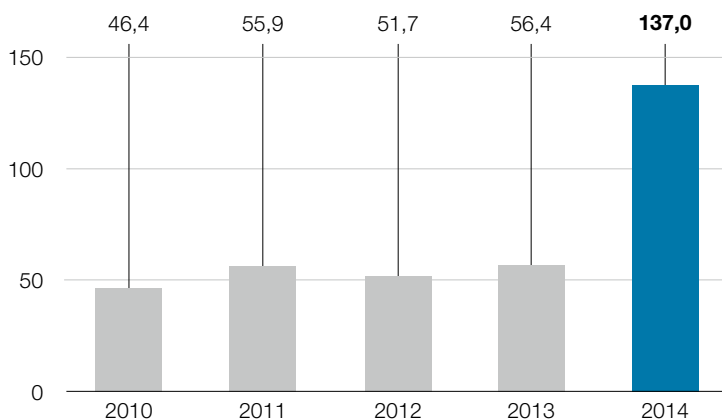
### Udział materiałów z recyklingu w ogólnym zużyciu materiału

w %



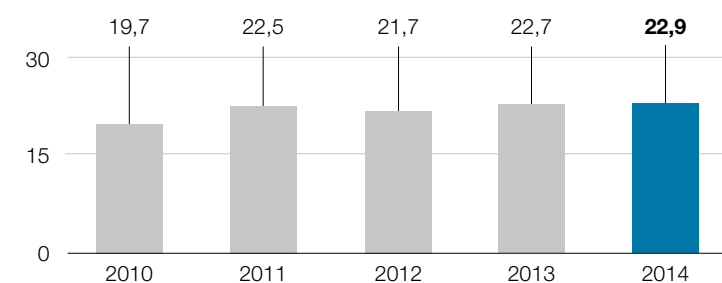
### Ilość odpadów nie stanowiących zagrożenia na jednostkę produkcji

w kg/t stali surowej



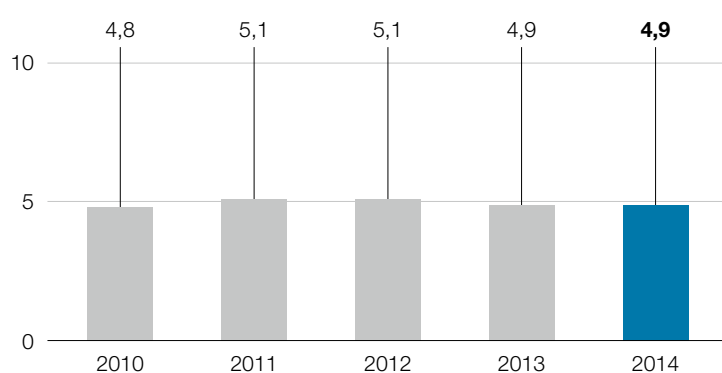
### Ilość odpadów niebezpiecznych na jednostkę produkcji

w kg/t stali surowej



### Zużycie energii na jednostkę produkcji

w MWh/t stali surowej



### Zarządzanie odpadami

Koncern voestalpine wprowadza konsekwentne ulepszenia na rzecz efektywnego wykorzystania materiałów oraz kształtowania i stosowania nowych technologii i możliwości zastosowania.

Diagramy pokazują odpady powstające w procesach produkcyjnych w podziale na odpady niebezpieczne i nie stanowiące zagrożenia. Odpady niebezpieczne to odpady które w myśl przepisów wymagają specjalnych działań przy ich obsłudze, wykorzystaniu i usuwaniu.

W roku kalendarzowym 2014 liczba odpadów wyniosła 137,0 kg/t stali surowej. Przyczyną takiego stanu rzeczy jest zmiana wymogów prawnych, w myśl których żużel LD powstający w hucie stali zalicza się do odpadów nie stanowiących zagrożenia.

### Energia

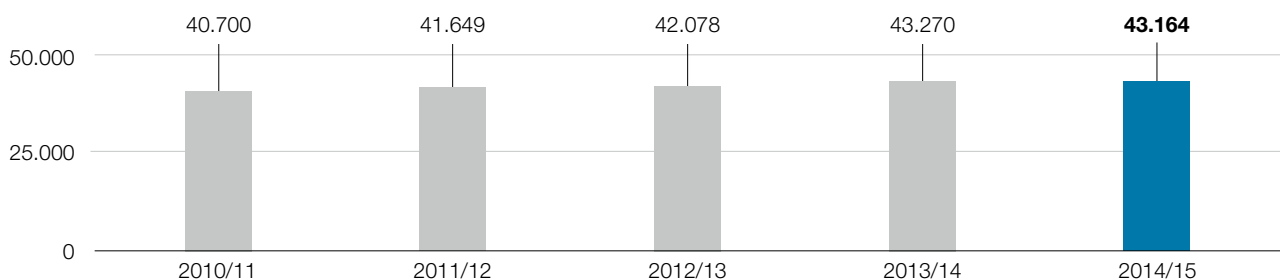
W branży produkcji stali efektywność energetyczna jest stałym wyzwaniem. Na wyzwanie to koncern voestalpine odpowiada realizacją kompleksowych programów i wprowadzaniem nowych technologii, umożliwiających efektywne zarządzanie energią i innowacje procesowe.

# Pracownicy

W dniu 31.3.2015 r. koncernie voestalpine zatrudniał 43.164 osoby (nie licząc uczniów zawodu i personelu zewnętrznego). Do tego należy doliczyć 1.407 uczniów zawodu i 3.879 pracowników firm zewnętrznych, co w przeliczeniu na pełny czas pracy wynosi 47.418 etatów.

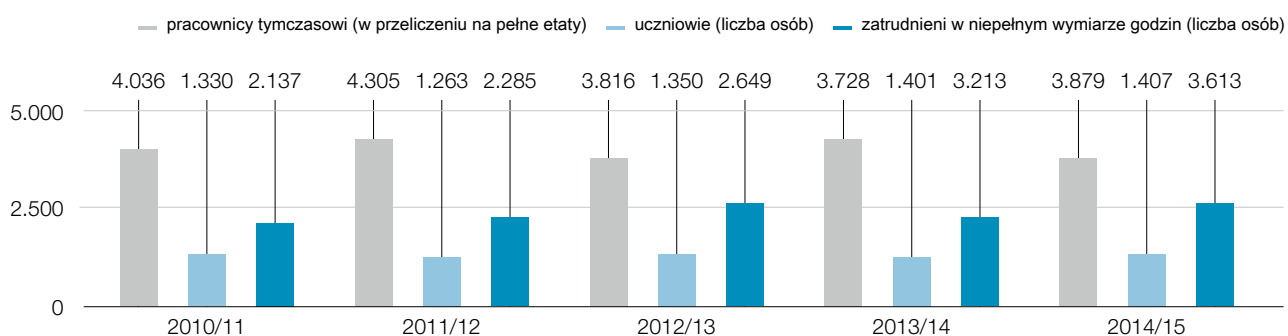
## Rozwój liczby pracowników

Liczba zatrudnionych w kolejnych latach gospodarczych (bez uczniów zawodu)



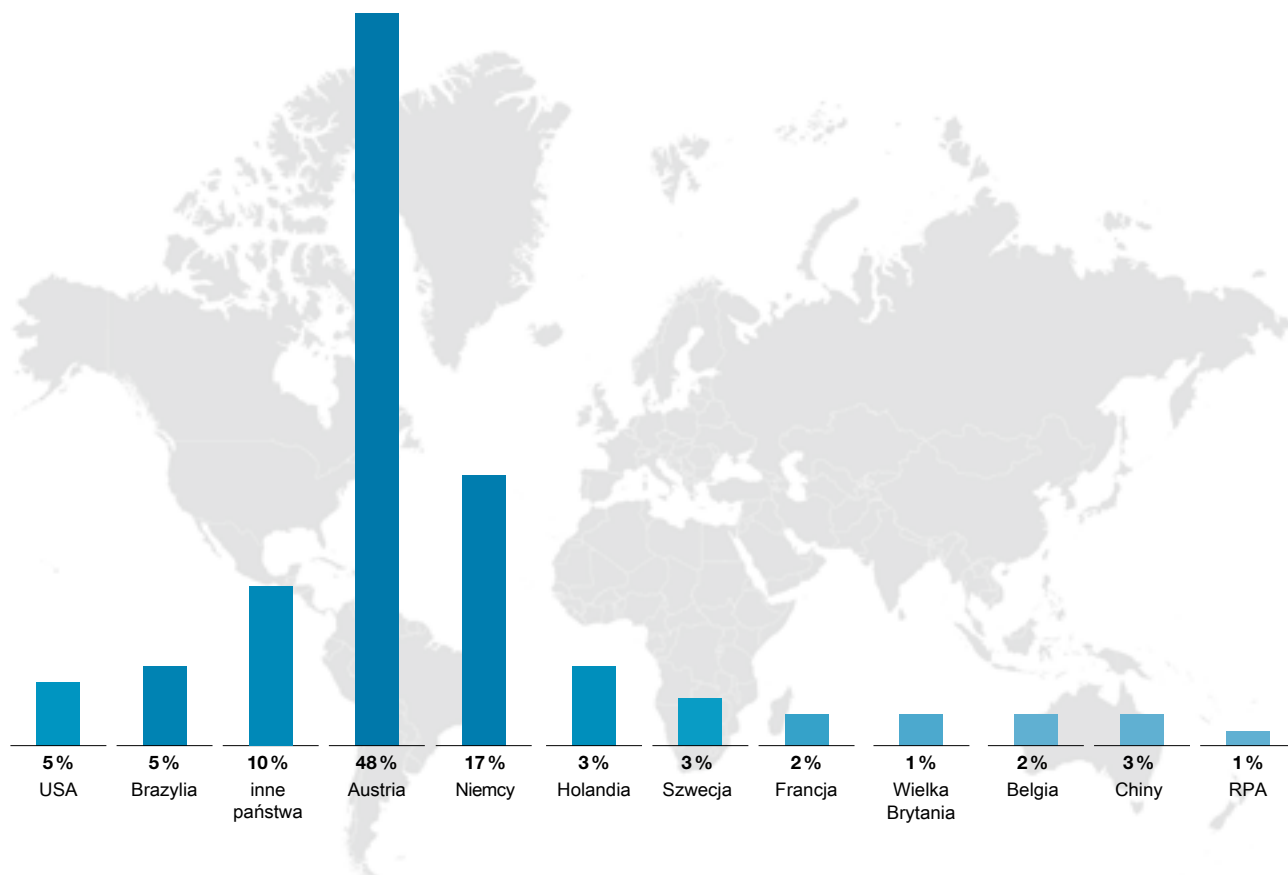
## Podział pracowników voestalpine ze względu na rodzaj stosunku pracy

w kolejnych latach gospodarczych



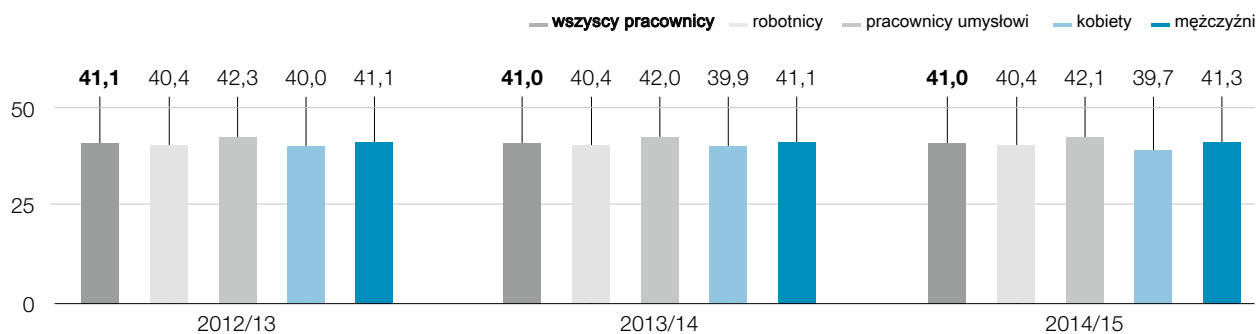
## Zatrudnienie według państw

Koncern voestalpine działa na skale światowej, w oparciu o około 500 spółek i oddziałów na pięciu kontynentach. Ponieważ największe nasze zakłady znajdują się na terenie Austrii, zatrudniamy tam przeważającą część naszych pracowników – ponad 20.000 osób czyli 48%.



## Struktura wieku pracowników voestalpine

Przeciętny wiek w latach





## Równe traktowanie

W koncernie voestalpine pracuje ponad 47.000 osób z 50 krajów. Nasza kultura przedsiębiorstwa oparta jest na przekonaniu, że każdy człowiek jest niepowtarzalny, cenny i godny szacunku za swoje indywidualne umiejętności.

Koncern voestalpine nie toleruje zatem żadnej formy dyskryminacji. W voestalpine wszyscy pracownicy traktowani są równo, niezależnie od ich płci, wieku, pochodzenia, wyznania, orientacji seksualnej czy ewentualnej niepełnosprawności. W rozdziale „Szacunek i prawość” Kodeksu Postępowania obowiązującego w spółce voestalpine AG zdefiniowano prawa człowieka w oparciu o Kartę Nar-

dów Zjednoczonych i Europejską Konwencję Praw Człowieka. Uważamy prawa człowieka za fundamentalne wartości, które muszą być szanowane i przestrzegane przez każdego pracownika.

## Zatrudnienie kobiet w voestalpine

W roku gospodarczym 2014/2015 udział kobiet w ogólnej liczbie pracowników koncernu voestalpine wynosił 13,3%, a udział kobiet na stanowiskach kierowniczych (pracownic umysłowych odpowiadających za kierowanie personelem, w tym majstrów, lecz bez uwzględnienia zatrudnionych w zarządzie firmy) wynosił 11,0%.

## Udział kobiet wśród pracowników voestalpine

	2010/11	2011/12	2012/13	2013/14	2014/15
kobiety łącznie	5.093	5.183	5.285	5.801	5.724
pracownice umysłowe	4.201	4.294	4.366	4.646	4.618
pracownice fizyczne	892	889	919	1.155	1.106
uczennice zawodu	186	185	210	205	260

## Kształcenie i doksztalcanie zawodowe

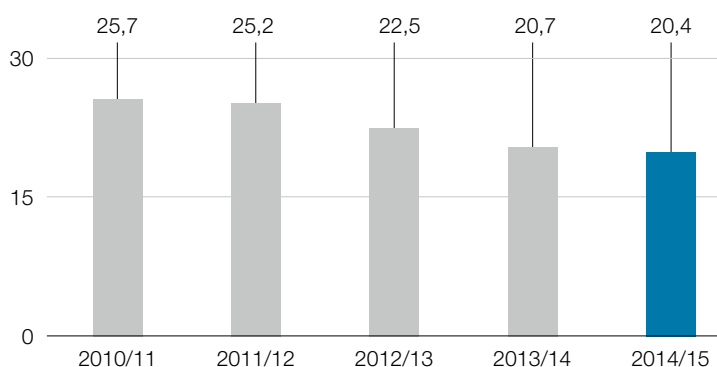
W koncernie voestalpine bieżące kształcenie i doksztalcanie pracowników jest ważnym instrumentem zapewniania najwyższych kwalifikacji załogi. W roku gospodarczym 2014/2015 łączne koszty rozwoju personelu wyniosły 50,7 mln euro, a kształceniem i doksztalcaniem objęto połowę liczby pracowników. W skali całego koncernu przeznaczono na szkolenia 698.917 godzin – na jednego uczestnika szkoleń przypadało przeciętnie 30,5 godziny zajęć.

## Bezpieczeństwo i higiena pracy

Kluczowym zagadnieniem dla koncernu voestalpine jest bezpieczeństwo i higiena pracy, a przede wszystkim zapobieganie wypadkom. W przeważającej liczbie naszych spółek wprowadzono już certyfikowane systemy zarządzania BHP.

## Ilość wypadków przy pracy na miliony roboczogodzin

w kolejnych latach gospodarczych



# Społeczeństwo

Koncern voestalpine wszechstronnie angażuje się w działalność społeczną, kulturalną i edukacyjną. Nasze przedsiębiorstwo przywiązuje szczególne znaczenie do tego, aby realizowane projekty odpowiadały ściśle potrzebom społeczności lokalnych i wartościom wyznawanym przez voestalpine.

## Kultura

Od 2014 roku w kooperacji z górnioaustriackim ośrodkiem kulturalnym w obiekcie „voestalpine open space“ wysoko nad dachami Linzu (Austria) odbywają się imprezy z cyklu „Upojenie wysokością“ („Höhenrausch“). Budowla zrealizowana przez spółkę voestalpine Krems jest nowoczesną konstrukcją stosowaną zwykle przy wznoszeniu magazynów wysokiego składowania.

Znajdującą się tam przestrzeń wystawową oraz kino letnie odwiedza rocznie około 100.000 osób. Dzięki swojej oryginalnej strukturze konstrukcja jest już sama w sobie eksponatem wystawowym i potwierdzeniem niezwykłych własności materiału budowlanego, jakim jest stal.

## Sport

W związku z umieszczeniem zawodów o nagrodę „Grand Prix Austria“ w kalendarzu zawodów Formuły 1 spółka akcyjna voestalpine AG ściśle uczestniczy w projekcie Spielberg przy wznoszeniu nowego ośrodka recepcyjnego „voestalpine wing“. Koncern voestalpine, tradycyjnie związany ze Styrią (jednym z dziewięciu austriackich krajów związkowych), zatrudnia w tym regionie około 8.000 osób w ośmiu zakładach, które w istotny sposób przyczyniają się do rozwoju gospodarczego tego kraju związkowego.

## Nauka i edukacja

W dziedzinie nauki i edukacji koncern voestalpine wspiera liczne programy i projekty. Z ponad 80 uniwersytetami i instytucjami naukowymi z całego świata nawiązano partnerstwo na rzecz badań i rozwoju.

---

## Wystawa dokumentująca historię lat 1938 – 1945

Koncern voestalpine jest pierwszym austriackim przedsiębiorstwem, które na specjalnej wystawie stałej udokumentowało i udostępniło opinii publicznej problematykę pracy przymusowej.

Celem wystawy historycznej 1938-1945 jest upamiętnienie tysięcy kobiet i mężczyzn zmuszanych do pracy w kombinacie Reichswerke Hermann Göring w Linzu. Od roku 1938 budowano tu kombinat hutniczy, który po wybuchu wojny stał się istotnym elementem hitlerowskiego przemysłu zbrojeniowego. W 1941 roku poszczególne zakłady kombinatu

podjęły produkcję. Zarówno podczas budowy jak i w produkcji w linckim kombinacie pracowały dziesiątki tysięcy robotników przymusowych ponad trzydziestu narodowości, w tym kobiety, młodociani i dzieci, jeńcy wojenni i więźniowie obozów koncentracyjnych. Wystawa dostępna w siedzibie koncernu voestalpine w Linzu jest wystawą stałą. Cztery kręgi tematyczne informują o nieludzkim systemie pracy przymusowej w Trzeciej Rzeszy na przykładzie miasta Linzu. Wystawa mieści się na parterze byłego ośrodka recepcyjnego centrali koncernu.

Więcej informacji:

<http://www.voestalpine.com/zeitgeschichte>.

---

---

## Zakres i okres sprawozdawczy

Niniejsza broszura „Fakty i liczby” jest streszczeniem Raportu Społecznej Odpowiedzialności Korporacji za rok 2013, przedłożonego przez koncern voestalpine. Raport sporządzono w myśl wytycznych GRI G3. Niniejsza broszura informacyjna obejmuje najważniejsze fakty i liczby podane w raporcie.

Wszystkie przytoczone dane dotyczą całego koncernu. W danych liczbowych dotyczących środowiska uwzględniono te spółki koncernu voestalpine, które obrabiają, przerabiają lub przetwarzają produkty i w których nasze udziały przewyższają 50%.

Uproszczenie to umożliwia prezentację danych dla całego koncernu bez uszczerbku na jakości. Odziaływania w kategorii zrównoważonego rozwoju wzdłuż łańcucha wartości, mające miejsce poza obrębem zakładów i poza obszarem bezpośredniego wpływu koncernu voestalpine zostały ujęte tylko częściowo.

Rok gospodarczy spółki trwa od 1 kwietnia do 31 marca – okres sprawozdawczy przedstawiony w niniejszej broszurze obejmuje dane ekonomiczne i statystyczne ostatnich pięciu lat. Zgodnie z przepisami dane dotyczące środowiska obejmują zawsze rok kalendarzowy, w taki też sposób zaprezentowano je w niniejszym raporcie.

---

# Kontakt i stopka redakcyjna

## Kontakt

spółka akcyjna voestalpine AG  
dział Corporate Responsibility  
T. +43/50304/15-6599, F. +43/50304/55-5581  
cr@voestalpine.com

spółka akcyjna voestalpine AG  
dział Investor Relations  
T. +43/50304/15-3152, F. +43/50304/55-5581  
ir@voestalpine.com

spółka akcyjna voestalpine AG  
dział Corporate Communications  
T. +43/50304/15-2090, F. +43/50304/55-8981  
presse@voestalpine.com

[www.voestalpine.com](http://www.voestalpine.com)

## Stopka redakcyjna

**Właściciel materiałów medialnych:**  
voestalpine AG, voestalpine-Strasse 1, 4020 Linz

**Wydawca i redakcja:**  
voestalpine AG, Corporate Responsibility, T. +43/50304/15-6599,  
F. +43/50304/55-5581, cr@voestalpine.com, www.voestalpine.com

**Opracowanie graficzne i realizacja:**  
7 PUNKT COMMUNICATION GROUP GmbH [www.7punkt.at](http://www.7punkt.at)

**Druk:**  
Kontext Druckerei GmbH, [www.kontextdruck.at](http://www.kontextdruck.at)

Aby zapewnić przejrzystość tekstu,  
pominięto końcówki gramatyczne oznaczające płęć.

**voestalpine AG**  
voestalpine-Strasse 1  
4020 Linz, Austria  
tel. +43/50304/15-0  
faks +43/50304/55- (bezpośr.)  
[www.voestalpine.com](http://www.voestalpine.com)

**voestalpine**  
ONE STEP AHEAD.