



Responsabilità sociale d'impresa  
Scheda informativa  
2014/15

**voestalpine**

ONE STEP AHEAD.



# La voestalpine AG

## Sviluppo degli indicatori

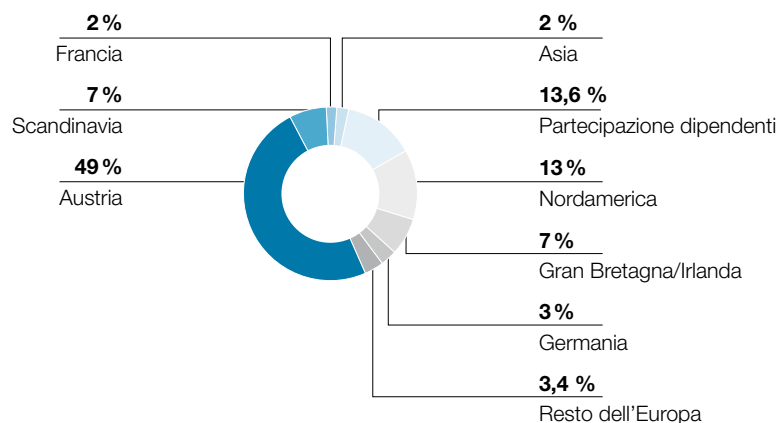
### Cifre chiave

Mio. EUR	2010/11	2011/12	2012/13	2013/14	2014/15
Ricavi	10.953,7	12.058,2	11.524,4	11.077,2	11.189,5
EBITDA	1.605,6	1.301,9	1.431,3	1.374,0	1.530,2
Margine EBITDA	14,7 %	10,8 %	12,4 %	12,4 %	13,7 %
EBIT	984,8	704,2	843,1	788,4	886,3
Margine EBIT	9,0 %	5,8 %	7,3 %	7,1 %	7,9 %
Dipendenti (equivalenti tempo pieno)	45.260	46.473	46.351	47.485	47.418
Investimenti in ricerca (in mio. EUR)	109,0	116,7	125,6	130,0	127,0
Oneri aziendali/impianti ecologici (in mio. EUR) in Austria	194,0	212,0	213,0	218,0	222,0
Produzione di acciaio grezzo (in mio. t)	7,717	7,572	7,529	8,118	7,929
Emissioni di CO <sub>2</sub> per tonnellata di acciaio grezzo (in t)*	1,70	1,67	1,64	1,61	1,60

\* Valori ricavati per anno civile

### Struttura proprietà

Giorno di riferimento 21.03.2015



#### Principali singoli azionisti

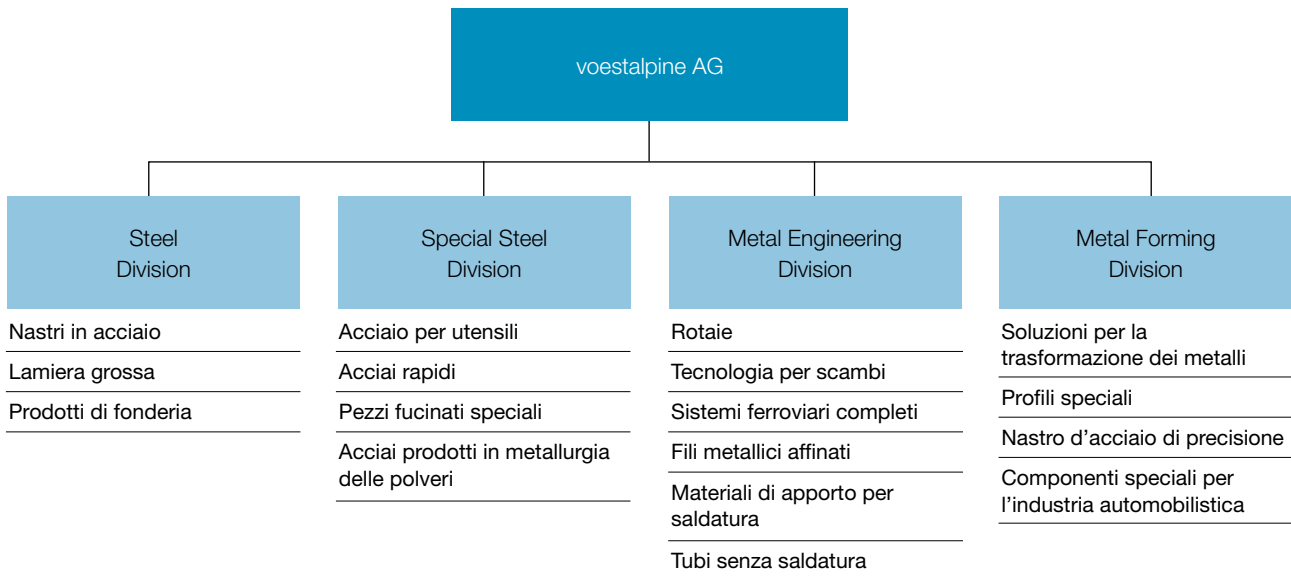
Raiffeisenlandesbank Oberösterreich Invest GmbH & Co OG	<15 %
voestalpine Mitarbeiterbeteiligung Privatstiftung	13,6 %
Oberbank AG	7,8 %
Norges Bank	<5 %

# La voestalpine AG – Struttura

La voestalpine è un gruppo attivo in tutto il mondo che copre un ampio segmento della catena del valore industriale, dalla produzione di acciaio alla rifinitura di merci industriali.

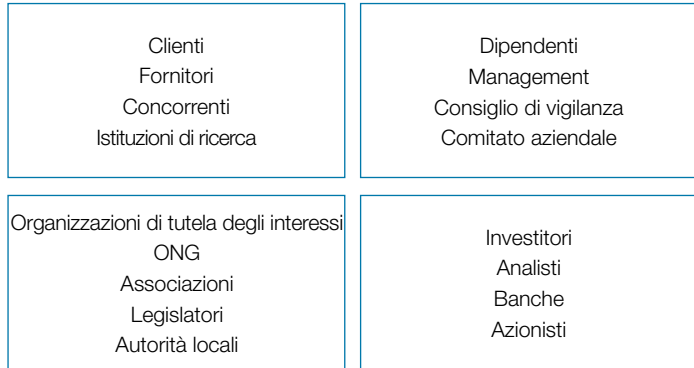
La voestalpine produce e trasforma acciaio da cui realizza inoltre parti e componenti per segmenti di mercato dalle esigenze eccezionalmente elevate per quanto riguarda i materiali utilizzati. Tra questi, oltre al settore automobilistico, soprattutto l'industria aeronautica e dell'energia, ma anche i programmi spaziali europei e americani.

La forza del Gruppo voestalpine sta nell'unione delle diverse imprese e nell'accesso di ciascuna delle divisioni addette alla lavorazione a un impianto proprio per la produzione dell'acciaio, il che permette di sviluppare soluzioni uniche. La voestalpine si posiziona come prima scelta per soluzioni in acciaio high tech e materiali metallici ad alte prestazioni.



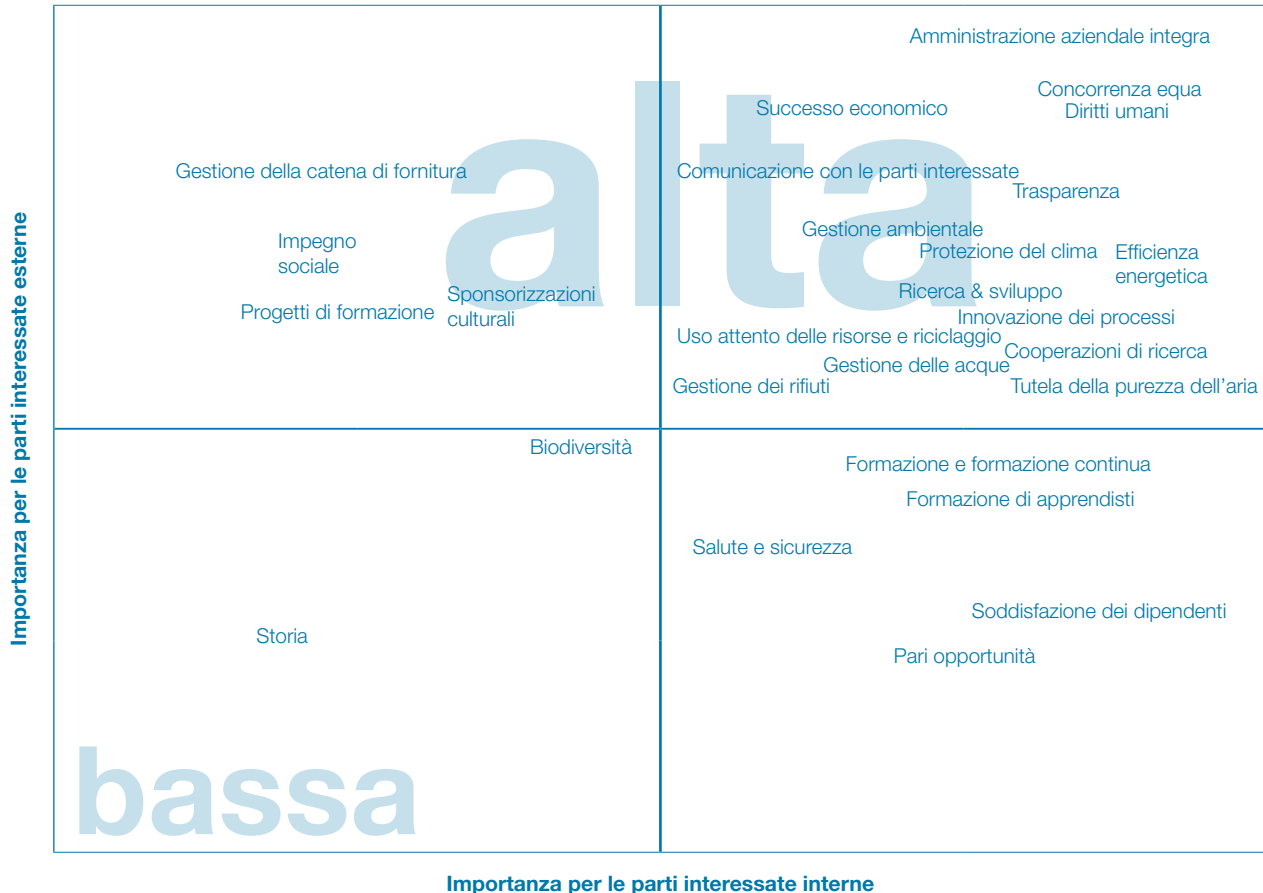
# La comunicazione con le parti interessate e la matrice di rilevanza

La voestalpine è in regolare contatto con i suoi stakeholder, cioè con le parti interessate coinvolte in modo diretto o indiretto nelle attività dell'impresa e che hanno dunque un legittimo interesse per le attività in questione.



I principali gruppi di parti interessate sono stati definiti e rappresentati nello schema a lato.

Basandosi sulla comunicazione con le parti interessate, è stata realizzata una matrice dei temi rilevanti per la responsabilità sociale d'impresa:



# Dirigenza aziendale integra

Una dirigenza aziendale integra significa una conduzione e un controllo del Gruppo (Corporate Governance) responsabili e orientati a una creazione di valore sostenibile e a lungo termine, oltre al rispetto da parte di tutti i dipendenti del Gruppo delle normative giuridiche e delle linee guida interne, nonché dei valori morali ed etici di base (Compliance).

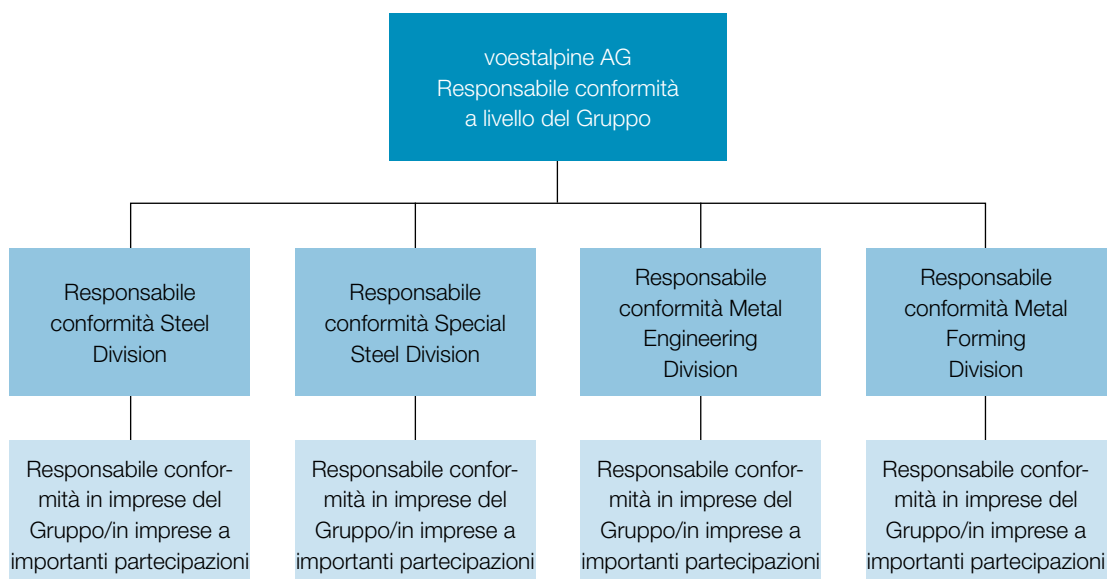
La voestalpine esige dai suoi dipendenti in tutte le nazioni in cui è attiva il rispetto di tutte le leggi. Questo obbligo è esplicitamente inserito nel Codice di condotta (Code of Conduct) della voestalpine. Per poter assistere i dipendenti nell'applicazione del Codice di condotta, la voestalpine ha realizzato delle direttive di Gruppo, come ad esempio: "Business Conduct" e "Rapporti con mediatori d'affari e consulenti". Inoltre la voestalpine richiede anche ai propri partner in affari di rispettare in toto tutte le leggi valide nelle rispettive nazioni.

La voestalpine si impegna a rispettare in tutto il Gruppo i diritti umani, e la stessa cosa viene chiesta anche a fornitori e clienti. La responsabilità per

il rispetto della compliance normativa è della rispettiva dirigenza, e come sostegno è stata creata un'apposita organizzazione all'interno del Gruppo voestalpine.

Formazioni, seminari e comunicazione fanno parte delle misure preventive nell'ambito della compliance normativa, e alla fine dell'anno di esercizio 2014/15 19.000 dipendenti avevano partecipato a un corso online sul Codice di comportamento.

Notifiche di infrazioni alla compliance normativa possono essere effettuate sia direttamente e apertamente o tramite un sistema anonimo, la Whistleblower Hotline.



Il codice austriaco per il governo societario, che delinea il quadro normativo per la dirigenza e la sorveglianza delle società per azioni austriache, è stato riconosciuto già nel 2003 tramite una decisione del Consiglio d'Amministrazione e del Consiglio di Vigilanza. Attualmente è in vigore il Codice nella versione del gennaio 2015.

L'impegno assunto volontariamente dalla voestalpine AG riguarda, oltre alle cosiddette "regole L" (Legal Requirement, obblighi giuridici) anche tutte le "regole C" (Comply or Explain, rispetta o spiega) e le "Regole R" (Recommendation, raccomandazione).

Nei rapporti trimestrali e nei rendiconti di gestione della voestalpine AG vengono pubblicate regolarmente notizie sugli affari con imprese e persone vicine al Gruppo, e su procedimenti in sospeso.

## Ricerca e sviluppo

Il settore Ricerca e sviluppo (R&D) è un elemento fondamentale della strategia aziendale sostenibile voestalpine. Le attività di sviluppo si concentrano in soluzioni nei campi dell'efficienza energetica, della mobilità, della riduzione dei costi e dell'uso ottimale delle materie prime.

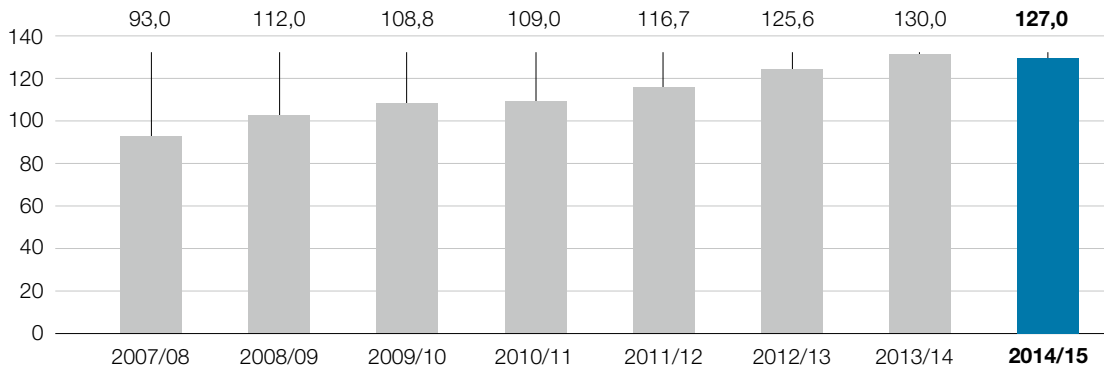
Per un'impresa a base tecnologica come la voestalpine, le innovazioni sono indispensabili per sviluppare nuovi prodotti e processi di produzione, differenziarsi dalla concorrenza e continuare a imporsi sui mercati. Così le innovazioni garantiscono la sopravvivenza della società.

## Investimenti del Gruppo voestalpine nell'ambito della ricerca

I fondi dedicati alla ricerca sono aumentati costantemente negli ultimi anni (il calo nell'anno d'esercizio 2014/15 era dovuto alla vendita di aziende), e il sostanzioso budget di 141 Mio EUR nell'anno d'esercizio 2015/16 riflette l'alto grado d'importanza assegnato nel Gruppo al settore R&S.

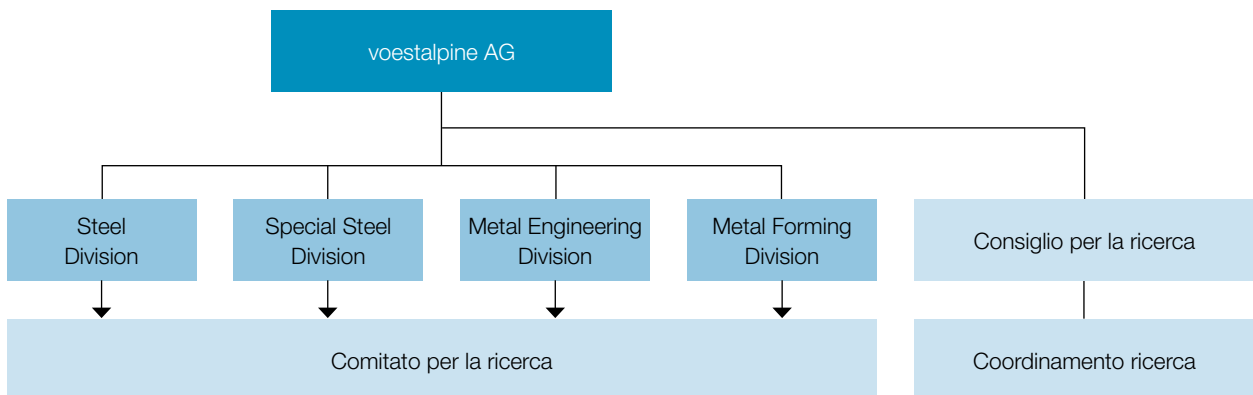
### Investimenti lordi per ricerca e sviluppo (investimenti in impianti di ricerca e sviluppo esclusi)

per anno d'esercizio, in Mio. EUR



## Organizzazione

Le attività R&D della voestalpine sono organizzate in modo decentralizzato nelle vicinanze delle rispettive aziende.





## Processi e impianti ecologici e rispettosi delle risorse

La voestalpine promuove lo sviluppo di processi produttivi ecologici e rispettosi delle risorse, e anche in questo si assume la propria responsabilità di Gruppo attivo in tutto il mondo. Temi come efficienza energetica, utilizzo efficiente delle risorse, diminuzione delle emissioni di CO<sub>2</sub>, Zero Waste (zero rifiuti) e il costante miglioramento della qualità sono in primo piano. Tutti i processi produttivi vengono analizzati dal punto di vista del loro potenziale di recupero di materiale riutilizzabile e di energia.

- Su un altoforno a Linz è stato installato un nuovo sistema di misurazione, al momento unico al mondo. Permette di rappresentare in tempo reale la topografia e la distribuzione della temperatura della superficie della carica durante il processo di produzione. In tal modo i processi vengono ottimizzati, permettendo un calo del consumo di materiale di riduzione e delle emissioni di CO<sub>2</sub>.
- Il controllo qualitativo inline del nastro d'acciaio direttamente sull'impianto conduce a una notevole ottimizzazione del processo, che risulta in qualità alta e costante e in una riduzione degli scarti.

## Sviluppo di prodotti e materiali

I dipartimenti R&S di tutte le divisioni sviluppano costantemente l'acciaio e le sue lavorazioni, realizzando componenti che garantiscono durata, leggerezza, basso uso di materiali e alta sicurezza.

## Ambito d'applicazione industria automobilistica

In particolare per le costruzioni leggere in ambito automobilistico la voestalpine fornisce già da anni innovazioni riguardanti gli acciai ultraresistenti. Gli acciai multifase di ultima generazione, gli AHSS HD – Advanced High Strength Steels with High Ductility – vantano proprietà di formatura nettamente superiori. Questo porta per la formatura a freddo a un notevole aumento della saldezza,

che permette di realizzare componenti più leggeri e allo stesso tempo più sicuri. Questi acciai vengono utilizzati per tutte le parti della carrozzeria importanti per la sicurezza.

## Ambito d'applicazione binari e scambi ferroviari

I lavori di sviluppo della voestalpine nell'ambito di binari e scambi ferroviari hanno l'obiettivo di permettere il massimo comfort e una sicurezza ottimale dei trasporti ferroviari. Questo inizia già al momento dello sviluppo dei materiali per i binari, per aumentare la resistenza all'usura e alle rotture. Altri sviluppi assicurano la riduzione dei tempi di manutenzione e dei fermi alla lavorazione per guasti, e dunque disponibilità e sicurezza maggiori per il traffico ferroviario.

## Ambito d'applicazione industria aeronautica

Anche nell'industria aeronautica si punta alla riduzione del peso dei velivoli, per tagliare consumo di carburanti ed emissioni. Allo stesso tempo componenti come motori, parti della carlinga o carrelli di atterraggio devono poter resistere a enormi sollecitazioni. La voestalpine sviluppa a questo scopo materiali scelti basati sul titanio, sull'acciaio alto legato o su leghe a base di nickel che sia contribuiscono alla riduzione del peso dei componenti, sia fanno fronte alle elevate esigenze di sicurezza.

## Ambito d'applicazione generazione di energia

Oltre all'utilizzo dell'acciaio nell'ambito delle energie rinnovabili è necessario anche ottimizzare i procedimenti convenzionali di generazione energetica. In questo contesto si lavora all'aumento del grado di efficienza delle centrali a vapore. I materiali necessari devono poter resistere a temperature molto alte. La ghisa austenitica resistente alle alte temperature CB2 con qualificazione dei processi di saldatura è già stata introdotto sul mercato con successo.

# Ecologia

Un'attiva protezione dell'ambiente e un uso attento delle risorse costituiscono una parte importante della filosofia aziendale voestalpine. All'interno dell'organizzazione vengono creati i presupposti per miglioramenti continui nell'ambito della protezione ambientale e stabiliti i seguenti principi di base:

- Approccio olistico di responsabilità per i nostri prodotti
- Ottimizzazione dei procedimenti di produzione
- Creazione di sistemi di gestione ambientale
- Integrazione dei dipendenti
- Dialogo aperto e obiettivo

## Gestione ambientale e trasferimento del know-how a tutto il Gruppo

La base dei sistemi di gestione ambientali esistenti all'interno delle società voestalpine è costituita da singole direttive ecologiche che si basano sui principi fondamentali del Gruppo voestalpine in tema di protezione dell'ambiente. La formulazione di obiettivi concreti, la definizione di programmi di misure e il regolare controllo del progresso effettuato sono parte dei compiti della dirigenza di ogni azienda appartenente al Gruppo.

## Standard ambientali

Sistemi standardizzati di gestione ambientale come ISO 14001 o EMAS garantiscono migliora-

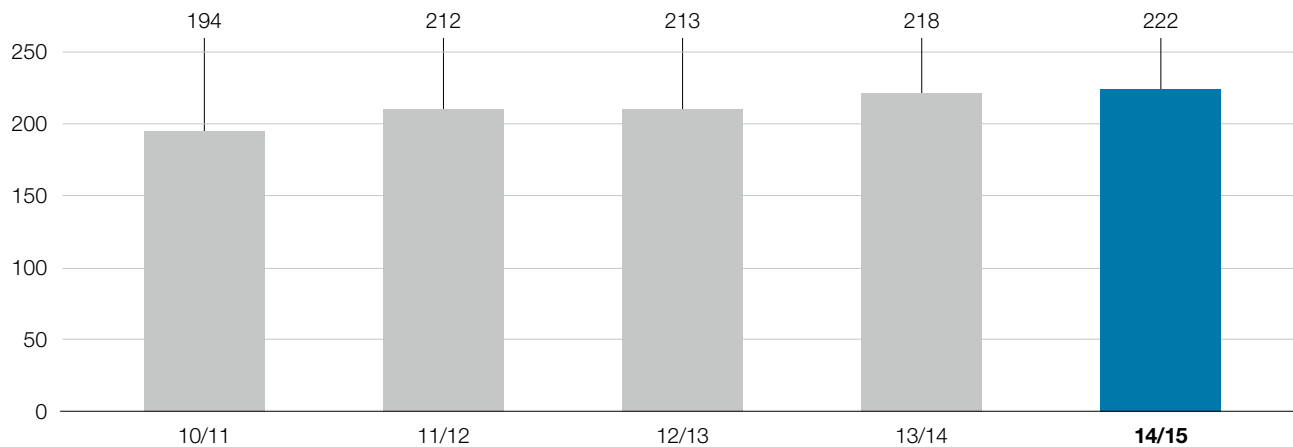
menti e standardizzazione delle prestazioni ecologiche di un'azienda. Nell'ambito di audit le società certificate vengono sottoposte una volta all'anno a un controllo ambientale globale da parte di periti esterni indipendenti.

## Mantenimento di standard ambientali

I costi ambientali sono tutte le misure che contribuiscono alla tutela dell'ambiente evitando, eliminando, ostacolando o minimizzando emissioni, inquinamento e rumore, come il riciclaggio interno, i costi di smaltimento degli scarti, le misurazioni delle emissioni, gli ammortamenti, i costi del personale, la gestione ciclica di materiali e i costi che si verificano nell'ambito del passaggio a procedure di produzione ecologiche.

## Investimenti aziendali per impianti di tutela ambientale

in Mio. EUR



Sulla base dei siti di produzione austriaci.

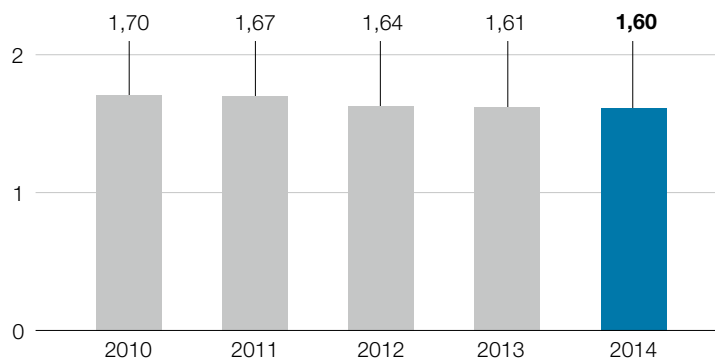
## Emissioni specifiche di CO<sub>2</sub> della voestalpine

Durante la produzione di acciaio le procedure rendono necessaria l'utilizzazione di carbonio come mezzo di riduzione, il che comporta delle emissioni di CO<sub>2</sub> tecnicamente inevitabili.

Con l'impiego delle migliori tecnologie disponibili per la produzione di acciaio grezzo mediante BF-BOF e delle misure di ottimizzazione applicate, le emissioni attuali di CO<sub>2</sub> per l'anno civile 2014 rappresentano circa 1,60t/t acciaio grezzo.

## Emissioni specifiche di CO<sub>2</sub> della voestalpine ai sensi della legge austriaca sulle emissioni (EZG)

in t/t di acciaio grezzo



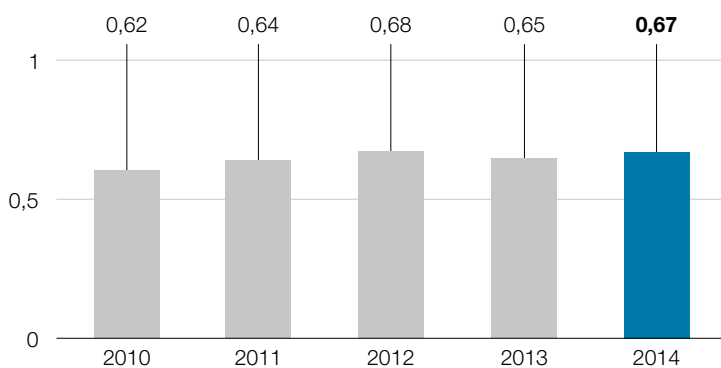
I valori si riferiscono alle emissioni di CO<sub>2</sub> ai sensi della legge austriaca sulle emissioni (EZG) per i siti di Linz e Donawitz.

## Tutela della purezza dell'aria

La voestalpine si impegna a evitare o ridurre le emissioni nocive per l'aria che si verificano durante i processi di produzione, per limitarne al massimo l'impatto su persone, animali e ambiente.

### Emissioni specifiche di diossido di zolfo (SO<sub>2</sub>)

in kg/t di acciaio grezzo

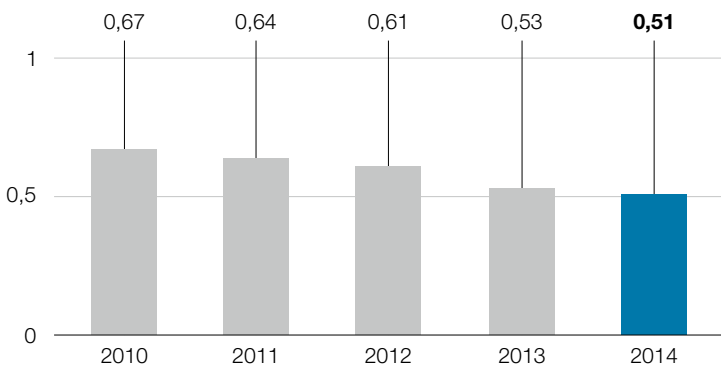


### Emissioni specifiche di diossido di zolfo (SO<sub>2</sub>)

Lo zolfo introdotto da materie prime nel processo di produzione viene rilasciato come diossido di zolfo in determinate fasi della lavorazione e con la rivalorizzazione energetica di sottoprodotti (gas di cokeria e gas degli altiforni).

### Emissioni specifiche di ossido di azoto (NO<sub>x</sub>)

in kg/t di acciaio grezzo



### Emissioni specifiche di ossido di azoto (NO<sub>x</sub>)

Alla voestalpine durante i processi di produzione in diversi impianti industriali vengono generati ossidi di azoto. Nel periodo esaminato dal rapporto, la voestalpine è stata in grado di ridurre le emissioni di acciaio grezzo NO<sub>x</sub>/t. Questo risultato è stato realizzato tra l'altro grazie all'avvio dell'impianto DeNO<sub>x</sub> per la denitrificazione dei gas di sinterizzazione nella sede di Linz, oltre a singole misure per la riduzione di NO<sub>x</sub> nelle singole imprese.

## Neutralizzazione delle emissioni specifiche di polveri

Grazie a misure tecniche all'avanguardia è possibile garantire che i gas di scarico e le emissioni contenenti polveri creati durante la produzione siano raccolti e convogliati verso un impianto per l'eliminazione delle polveri.

## Gestione dell'acqua

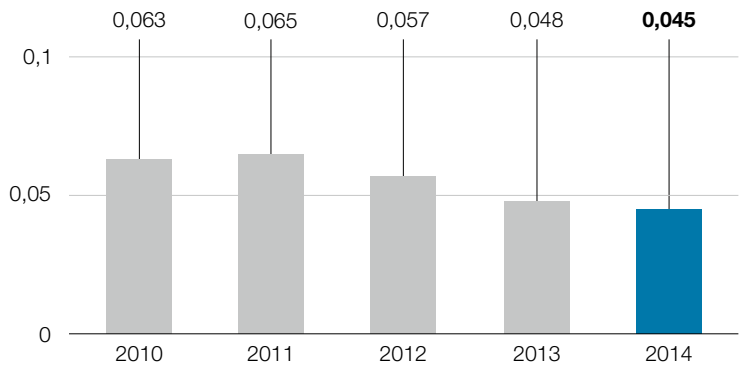
Nella produzione e nella lavorazione di ferro e acciaio grezzo l'acqua, utilizzata per raffreddare e generare vapore, costituisce uno dei mezzi coadiuvanti e produttivi più importanti. Una gestione attenta delle risorse idriche, in particolare considerando le diverse situazioni locali, è per la voestalpine un principio fondamentale.

## Tutela delle risorse, riutilizzo e riciclaggio

La voestalpine assegna un valore importante alla tutela delle risorse, sia nel processo produttivo sia nello sviluppo di prodotti e soluzioni di lunga durata e che presentino le migliori opportunità di riutilizzo e riciclaggio.

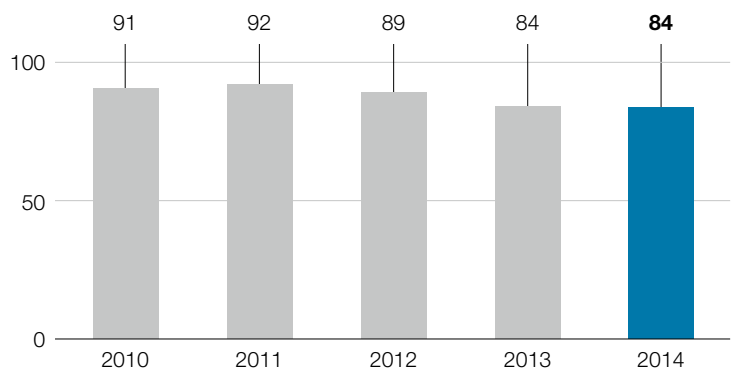
## Neutralizzazione delle emissioni specifiche di polveri

in kg/t di acciaio grezzo



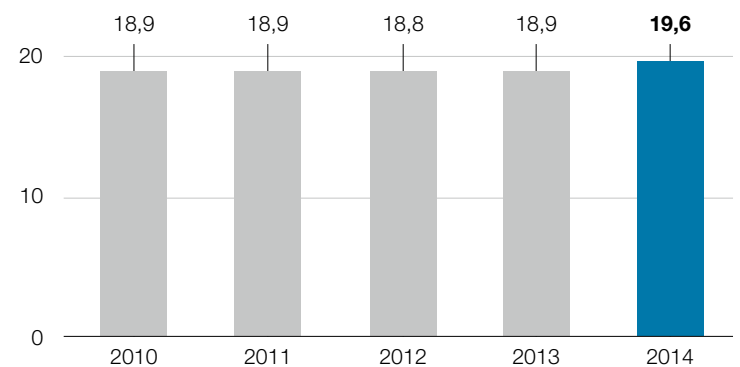
## Fabbisogno idrico specifico totale

in m³/t di acciaio grezzo



## Quota di materiale riciclato nel totale del materiale impiegato

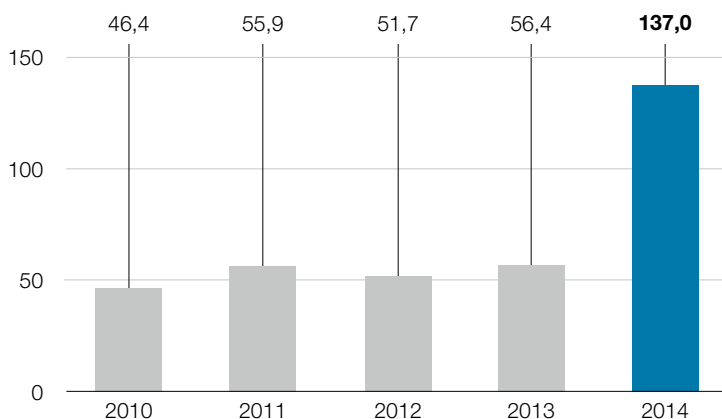
in %



I valori si riferiscono ai siti di produzione di acciaio in Austria, Germania, Svezia e Brasile.

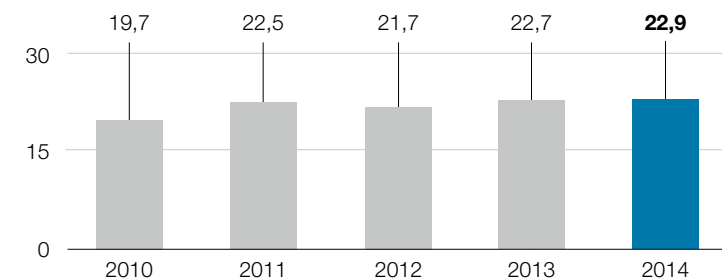
### Quantità specifica di scarti non pericolosi

in kg/t di acciaio grezzo



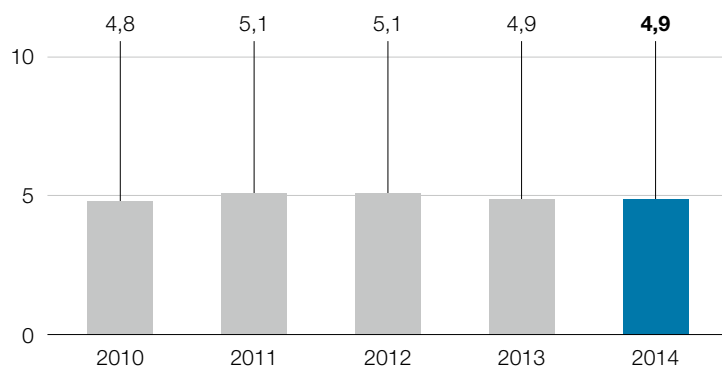
### Quantità specifica di scarti pericolosi

in kg/t di acciaio grezzo



### Fabbisogno energetico totale specifico

in MWh/t di acciaio grezzo



### Gestione degli scarti

La voestalpine si impegna a portare avanti in modo costante l'uso efficiente dei materiali e a sviluppare e implementare nuove tecnologie e possibilità di riciclaggio.

I grafici mostrano gli scarti generati durante i processi di produzione, suddivisi in scarti pericolosi e non. Gli scarti pericolosi presentano caratteristiche che secondo le normative relative ai materiali di scarto richiedono un trattamento particolare di movimentazione, riciclaggio o smaltimento.

Nell'anno civile 2014 è stata registrata una quantità specifica di scarti non pericolosi di 137,0 kg/t di acciaio grezzo. Questo è dovuto al fatto che, per via del cambiamento del quadro giuridico, le scorie LD che vengono generate nell'acciaiera di conversione durante la produzione di acciaio grezzo non vanno più contabilizzate come "scarto pericoloso".

### Energia

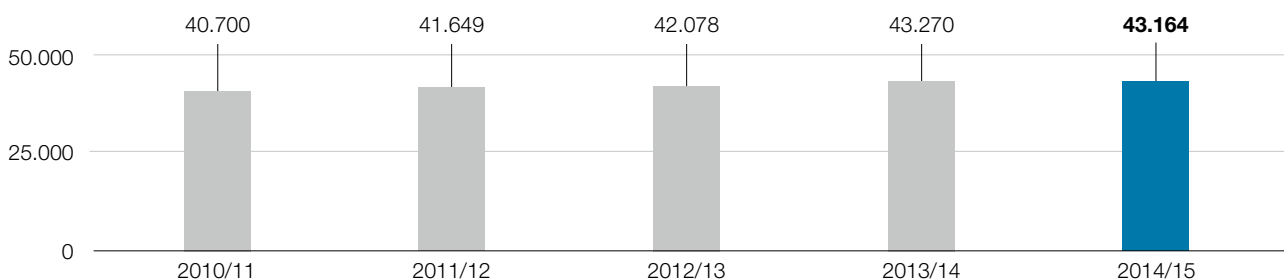
Nel segmento dell'acciaio l'efficienza energetica è una sfida continua che la voestalpine affronta con complessi programmi e nuove tecnologie per una gestione efficiente dell'energia e un'innovazione nei processi.

# Dipendenti

Al 31 marzo 2015 il Gruppo voestalpine impiegava 43.164 dipendenti (senza contare apprendisti e personale in leasing). A questi si aggiungono 1.407 apprendisti e 3.879 dipendenti in leasing, per un totale di 47.418 FTE (Full Time Equivalents/ equivalenti tempo pieno).

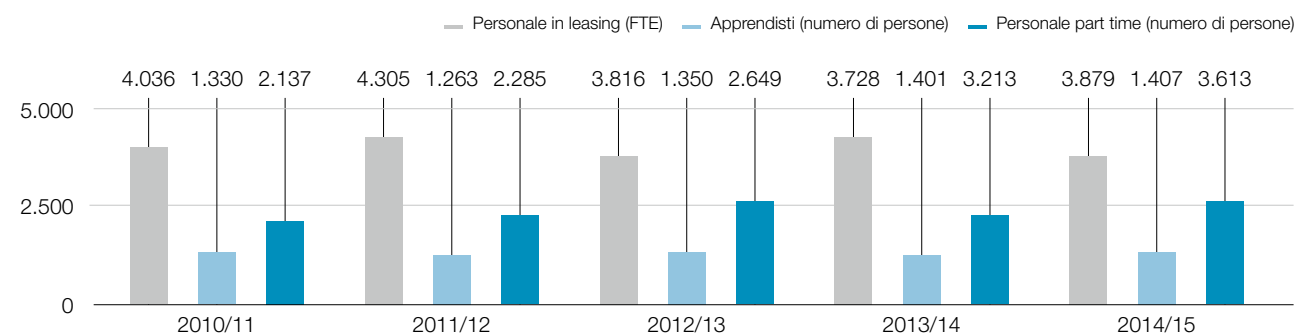
## Andamento del numero dei dipendenti

Personale (senza apprendisti, numero di persone) per anno d'esercizio



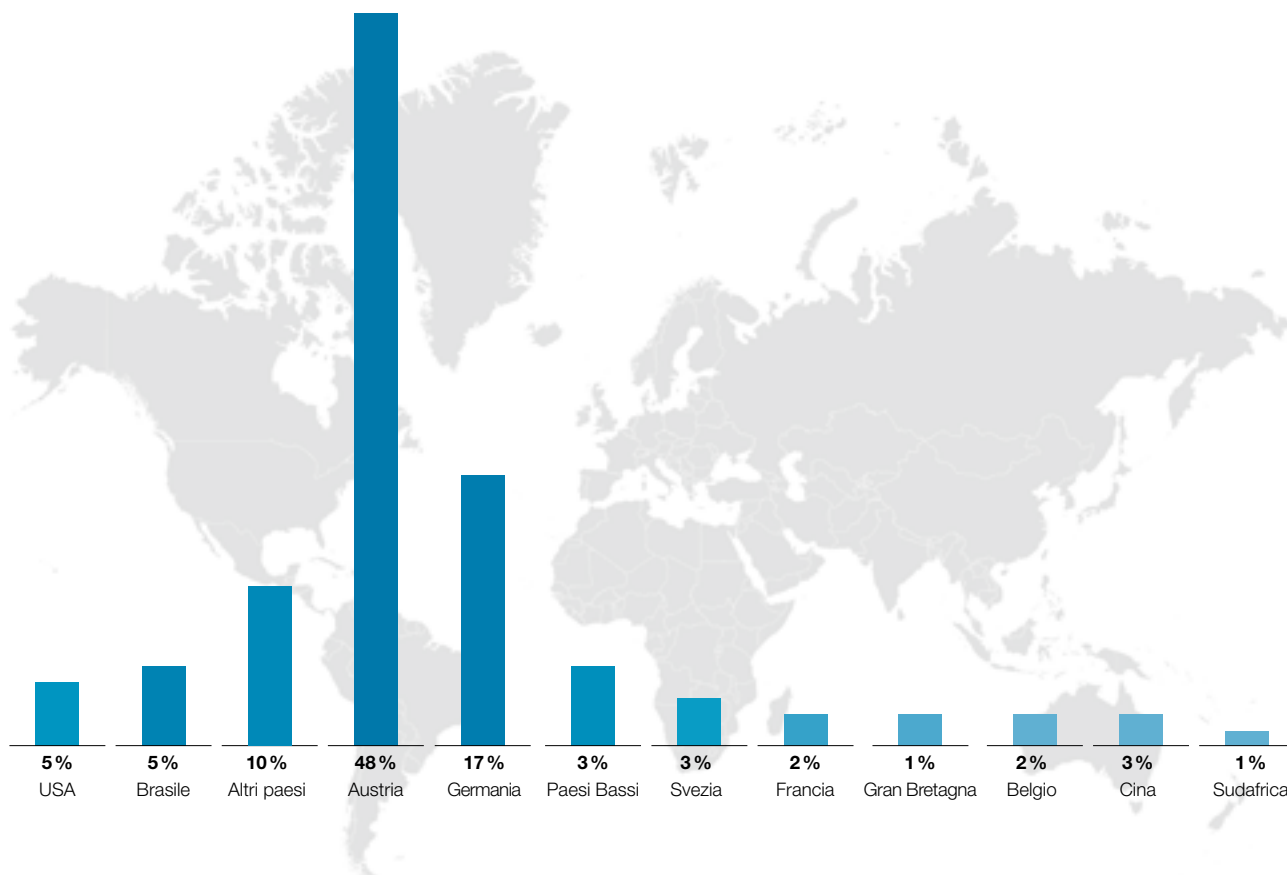
## Struttura del personale voestalpine suddivisa in base al rapporto di lavoro

per anno d'esercizio



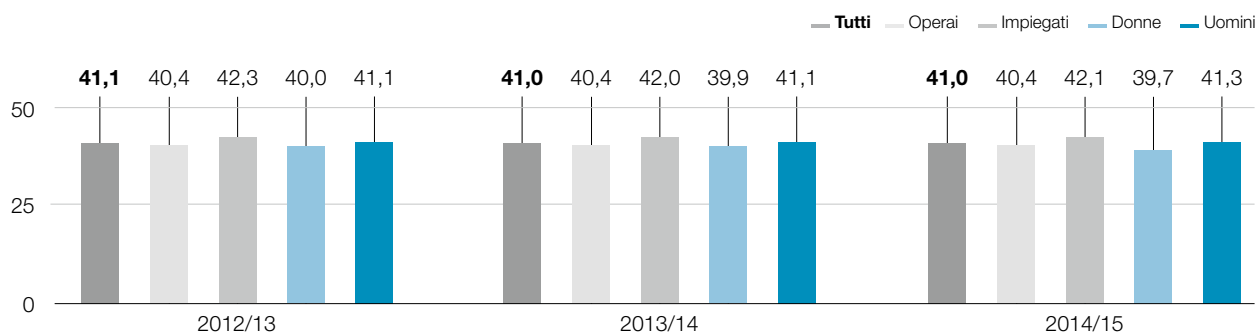
## Impiego per paese

La voestalpine è un Gruppo attivo a livello internazionale di cui fanno parte circa 500 aziende e sedi su cinque continenti. Dovuto al fatto che i più grandi siti di produzione si trovano in Austria, la gran parte dei dipendenti – oltre 20.000 o il 48% – lavora in questo paese.



## Struttura dei dipendenti per età

Età media in anni





## Pari opportunità

Più di 47.000 dipendenti di oltre 50 paesi lavorano per la voestalpine. Nella cultura aziendale della voestalpine si riconosce che ciascuna persona è unica, importante e da rispettare per le sue capacità individuali.

Ne consegue che il Gruppo voestalpine non tollera alcuna forma di discriminazione. Alla voestalpine tutti i dipendenti, indipendentemente da sesso, età, provenienza, religione, orientamento sessuale o eventuali disabilità, vengono trattati nello stesso modo. Il capitolo "Rispetto e integrità" del Codice di condotta della voestalpine AG, basandosi sul-

la Carta delle Nazioni Unite e sulla convenzione europea per la salvaguardia dei diritti dell'uomo, definisce i diritti umani come valori fondamentali, che tutti i dipendenti devono rispettare.

## Le donne alla voestalpine

In totale la quota di donne nel Gruppo voestalpine per l'anno d'esercizio 2014/15 era del 13,3%, la quota di dirigenti di sesso femminile (dipendenti con responsabilità duratura per il personale, compresi i capotecnici, con l'esclusione degli alti dirigenti) rappresentava l'11,0%.

### Quota di dipendenti di sesso femminile alla voestalpine

	2010/11	2011/12	2012/13	2013/14	2014/15
Totale donne	5.093	5.183	5.285	5.801	5.724
Impiegate	4.201	4.294	4.366	4.646	4.618
Operaie	892	889	919	1.155	1.106
Apprendiste	186	185	210	205	260

## Specializzazione e formazione

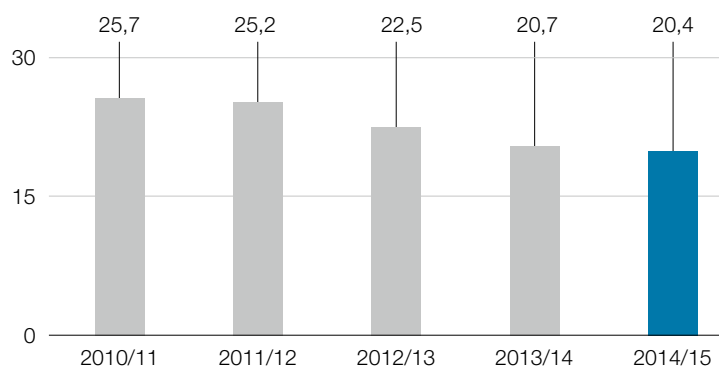
La specializzazione e la formazione continua dei dipendenti costituiscono per la voestalpine un importante strumento per mantenere ai massimi livelli la qualificazione del suo personale. I costi totali per lo sviluppo del personale nell'anno d'esercizio 2014/15 rappresentato sono ammontati a 50,7 Mio. EUR, e la metà dei dipendenti ha partecipato a misure di formazione e di specializzazione. In tutto il Gruppo si sono fatte registrare 698.917 ore di formazione, cioè in media 30,5 ore per partecipante a formazioni.

## Sicurezza sul lavoro

Un tema cruciale per la voestalpine è la sicurezza sul luogo di lavoro, in particolare la prevenzione di incidenti. Una gran parte delle società dispone di sistemi certificati per la gestione della sicurezza e della salute sul lavoro.

### Incidenti sul lavoro per milione di ore di lavoro

nel rispettivo anno d'esercizio



# Società

La voestalpine si impegna con molteplici iniziative in ambito sociale, culturale e educativo. Per la società è particolarmente importante che i progetti sostenuti siano strettamente adattati alle esigenze della popolazione locale e riflettano i valori aziendali.

## Cultura

Dal 2014, in collaborazione con il centro culturale OÖ Kulturquartier, la voestalpine è presente con il voestalpine open space all' "Höhenrausch", una piattaforma per mostre ed eventi dedicati a diversi temi che svetta alta sui tetti del centro storico di Linz (Austria). Il voestalpine open space è un moderno magazzino in altezza, realizzato dalla voestalpine Krems, che viene frequentato da circa 100.000 persone all'anno come palcoscenico per installazioni artistiche e sede di un cinema estivo. Grazie alla sua struttura particolare, l'edificio stesso è un pezzo espositivo e dimostra le straordinarie opportunità offerte dall'acciaio.

## Sport

In occasione della ripresa del Gran Premio d'Austria nel calendario della Formula 1, la voestalpine AG e il Projekt Spielberg collaborano strettamente per la realizzazione del nuovo welcome center, la voestalpine wing. La voestalpine, che in Stiria affonda radici profonde, impiega qui circa 8.000 dipendenti in otto sedi che contribuiscono in modo fondamentale alla generazione di valore nella regione.

## Formazione e scienza

Nell'ambito di formazione e scienza la voestalpine sostiene un'ampia gamma di progetti. Inoltre vanta partenariati di ricerca con circa 80 università e istituzioni di ricerca in tutto il mondo.

---

### Esposizione storica 1938 – 1945

La voestalpine è la prima impresa austriaca a confrontarsi con il tema del lavoro forzato ai tempi del nazionalsocialismo nell'ambito di una mostra permanente, e ad aprirla al pubblico. Con la sua "Esposizione storica 1938 – 1945" la voestalpine intende ricordare donne e uomini costretti dai nazionalsocialisti ai lavori forzati presso la Reichswerke Hermann Göring di Linz.

Dal 1938 qui fu costruita una fabbrica per la lavorazione di ferro e acciaio che dopo l'inizio della guerra, nel 1939, divenne anche un elemento fondamentale dell'industria nazionalsocialista degli armamenti, i cui stabilimenti entrarono in funzione uno dopo l'altro dal 1941. Per la costruzione

e il funzionamento della sede di Linz della Reichswerke Hermann Göring AG Berlin si impiegarono migliaia di lavoratori forzati (uomini e donne, giovani e bambini), detenuti e deportati di campi di concentramento, provenienti da oltre trenta nazioni.

La mostra è concepita come mostra permanente nella sede centrale di Linz del Gruppo voestalpine.

Quattro ambiti danno una visione dell'inumano sistema nazionalsocialista di lavoro forzato presso la sede di Linz. Per la mostra sono stati adattati e dotati di ingresso indipendente gli spazi dell'ex centro visitatori al pianoterra della sede centrale del Gruppo. Troverete ulteriori informazioni sul sito: <http://www.voestalpine.com/zeitgeschichte>

---

---

## Limite e periodo considerati nel rapporto

La presente scheda informativa costituisce l'aggiornamento del compendio del Rapporto di responsabilità sociale d'impresa 2013 della voestalpine. La relazione si orienta al G3 GRI. In questa scheda informativa sono contenuti i principali fatti e cifre.

Tutti i dati indicati si riferiscono all'intero Gruppo. Per i dati sulla tutela ambientale sono state prese in considerazione tutte le società di produzione del Gruppo voestalpine, cioè le società di produzione che rifiniscono, trasformano o trattano un prodotto, e di cui la voestalpine detiene una quota

superiore al 50%. Questa semplificazione permette una rappresentazione estesa a tutto il Gruppo senza scarti qualitativi. Gli impatti sulla sostenibilità lungo la catena del valore che si situano al di fuori degli stabilimenti e del diretto ambito d'influsso della voestalpine sono stati affrontati solo parzialmente. L'anno d'esercizio della voestalpine dura dal 1° aprile al 31 marzo, e per questo periodo sono presi in considerazione i dati economici e relativi ai dipendenti degli ultimi cinque anni. A causa delle normative giuridiche, i dati relativi alla tutela ambientale devono essere presentati per l'anno civile, e vengono dunque così presentati anche in questa relazione.

---

# Contatto e sigla editoriale

## Contatto

voestalpine AG, Corporate Responsibility  
T. +43/50304/15-6599, F. +43/50304/55-5581  
cr@voestalpine.com

voestalpine AG, Investor Relations  
T. +43/50304/15-3152, F. +43/50304/55-5581  
ir@voestalpine.com

voestalpine AG, Corporate Communications  
T. +43/50304/15-2090, F. +43/50304/55-8981  
presse@voestalpine.com

[www.voestalpine.com](http://www.voestalpine.com)

## Sigla editoriale

**Proprietario e titolare dei contenuti:**  
voestalpine AG, voestalpine-Strasse 1, 4020 Linz

**Edizione e redazione:**  
voestalpine AG, Corporate Responsibility, T. +43/50304/15-6599,  
F. +43/50304/55-5581, cr@voestalpine.com, www.voestalpine.com

**Concezione e realizzazione:**  
7 PUNKT COMMUNICATION GROUP GmbH, www.7punkt.at

**Stampa:**  
Kontext Druckerei GmbH, www.kontextdruck.at

Per una migliore leggibilità le formulazioni si intendono rivolte ad ambi i sessi.

**voestalpine AG**

voestalpine-Strasse 1  
4020 Linz, Austria  
T. +43/50304/15-0  
F. +43/50304/55-0  
[www.voestalpine.com](http://www.voestalpine.com)

**voestalpine**

ONE STEP AHEAD.