



Zpráva o společenské  
odpovědnosti  
2014/15



# Společnost voestalpine AG

## Vývoj klíčových údajů

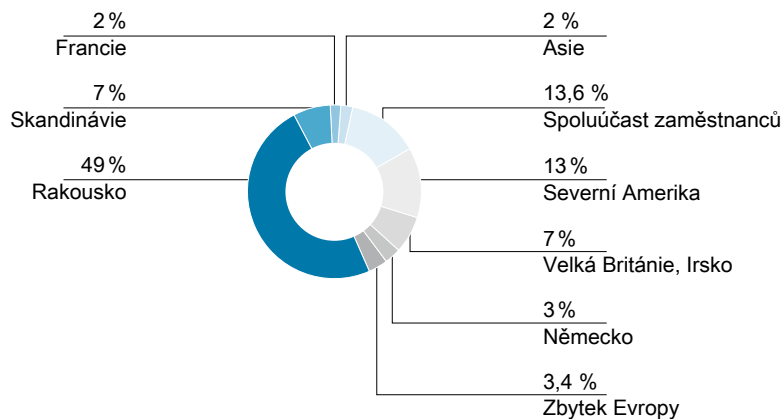
### Klíčové údaje

Mil. EUR	2010/11	2011/12	2012/13	2013/14	2014/15
Výnosy z obrátu	10 953,7	12 058,2	11 524,4	11 077,2	11 189,5
EBITDA	1 605,6	1 301,9	1 431,3	1 374,0	1 530,2
Marže EBITDA	14,7 %	10,8 %	12,4 %	12,4 %	13,7 %
EBIT	984,8	704,2	843,1	788,4	886,3
Marže EBIT	9,0 %	5,8 %	7,3 %	7,1 %	7,9 %
Pracovníci (přepočten na plné úvazky)	45 260	46 473	46 351	47 485	47 418
Náklady na výzkum (v mil. EUR)	109,0	116,7	125,6	130,0	127,0
Provozní náklady / systémy v oblasti ochrany životního prostředí (v mil. EUR) v Rakousku	194,0	212,0	213,0	218,0	222,0
Výroba surové oceli (v mil. tun)	7,717	7,572	7,529	8,118	7,929
Emise CO <sub>2</sub> na tunu surové oceli (v t)*	1,70	1,67	1,64	1,61	1,60

\* Hodnoty za kalendářní rok

### Vlastnická struktura

K datu 31.03.2015



#### Největší jednotliví akcionáři

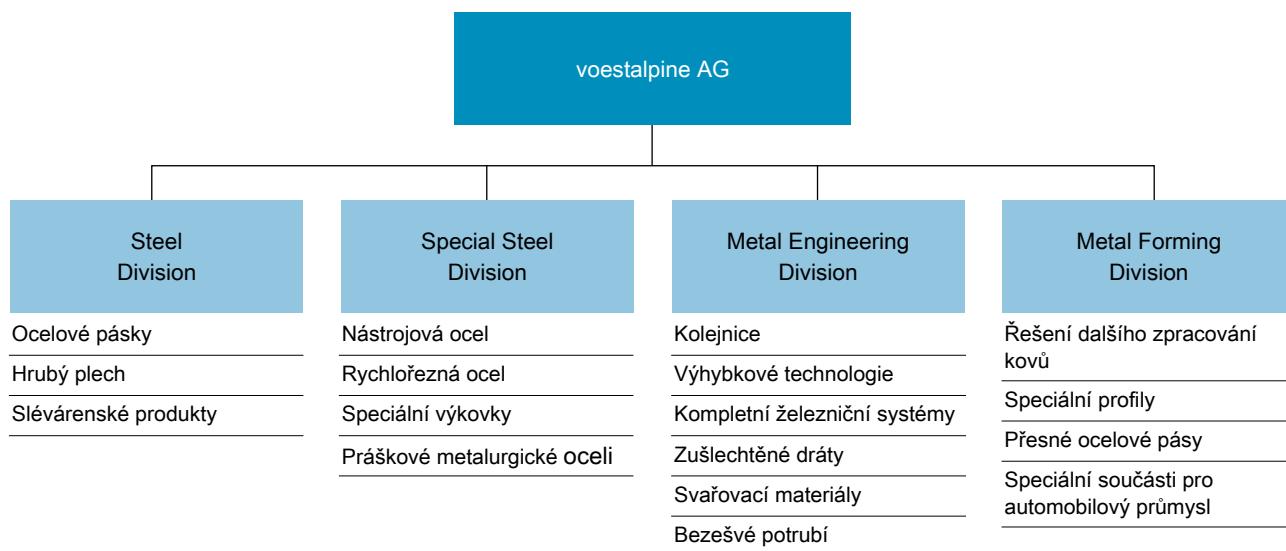
Raiffeisenlandesbank Oberösterreich Invest GmbH & Co OG	<15%
voestalpine Mitarbeiter- beteiligung Privatstiftung	13,6%
Oberbank AG	7,8%
Norges Bank	<5%

# Společnost voestalpine AG – struktura

Společnost voestalpine je koncern s celosvětovou působností, který pokrývá široké spektrum průmyslového hodnotového řetězce, od výroby oceli až po výrobu průmyslového zboží.

Společnost voestalpine vyrábí a zpracovává ocel a používá ji k výrobě dílů a komponentů pro segmenty trhu, které mají mimořádně vysoké nároky na použité materiály. Kromě automobilového průmyslu sem patří především energetika a letecký průmysl, ale i evropské a americké vesmírné programy.

Síla koncernu voestalpine spočívá v propojení společností a přístupu zpracovatelských divizí k vlastní výrobě oceli, díky čemuž lze vyvinout jedinečné koncepty pro řešení nejrozmanitějších problémů. Společnost voestalpine se považuje za první volbu pro řešení v oblasti high-tech oceli a kovových materiálů se specifickými vlastnostmi.



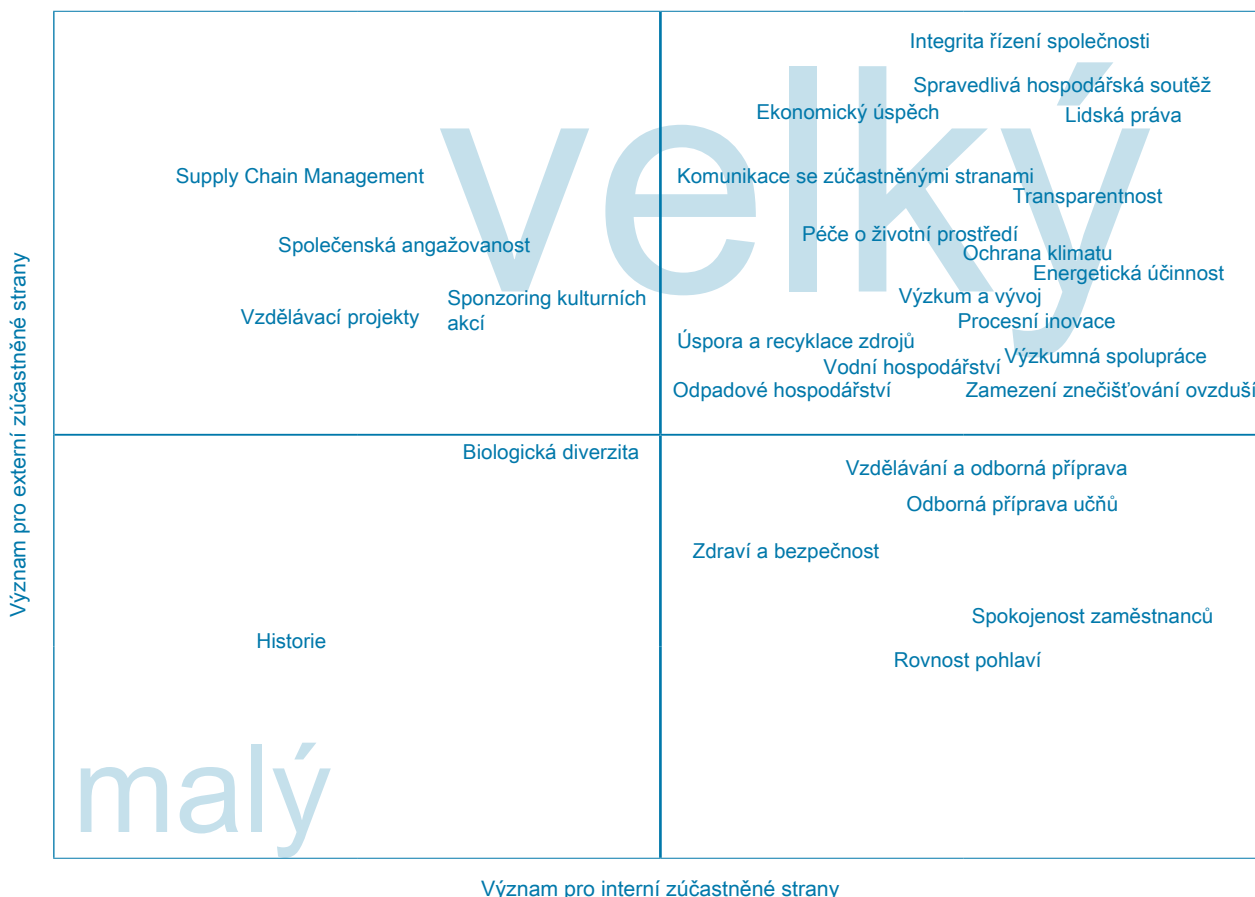
# Komunikace se zúčastněnými stranami a matice významnosti

Společnost voestalpine je se zúčastněnými stranami v pravidelném kontaktu. Jedná se o aktéry, kteří jsou přímo či nepřímo ovlivněni aktivitami podniku, a proto mají na těchto činnostech legitimní zájem.

Byly definovány nejdůležitější skupiny zúčastněných stran a jsou uvedeny v přehledu.

<p>Zákazníci Dodavatelé Konkurence Výzkumné instituce</p>	<p>Zaměstnanci Management Dozorčí rada Rada zaměstnanců</p>
<p>Zájmové skupiny Nevládní organizace Sdružení Zákonodárna moc Místní orgány</p>	<p>Investoři Analytici Banky Akcionáři</p>

Na základě komunikace se zúčastněnými stranami byla vytvořena matice příslušných témat pro CR:



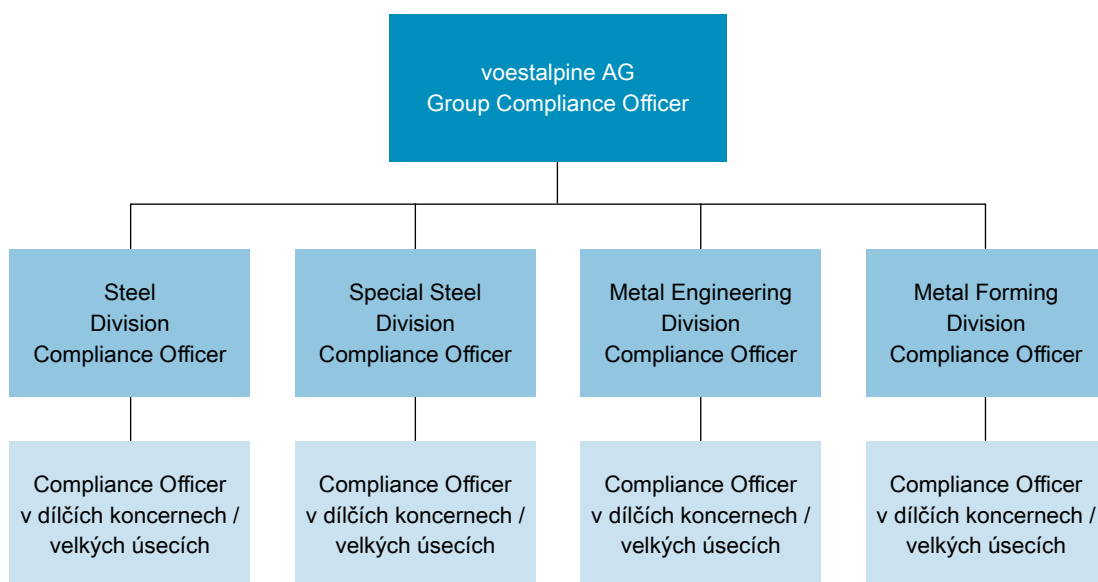
# Integrita řízení společnosti

Integrita řízení společnosti obnáší zodpovědné řízení se zaměřením na udržitelnou a dlouhodobou správu tvorby hodnot a kontrolu koncernu (Corporate Governance), orientaci chování všech zaměstnanců koncernu na dodržování právních předpisů a vnitřních pravidel, jakož i morálních a etických hodnot (tzv. compliance).

Společnost voestalpine zavazuje své zaměstnance ve všech zemích, kde působí, aby dodržovali všechny zákony. Tento princip je výslovně zakotven v Kodexu chování (Code of Conduct) společnosti voestalpine. S cílem pomoci zaměstnancům při uplatňování Kodexu chování společnost voestalpine přijala odpovídající směrnice na úrovni koncernu, např.: „Business Conduct“ a „Jednání s obchodními zprostředkovateli a poradci“. Kromě toho vyžaduje společnost voestalpine od svých obchodních partnerů, aby dodržovali všechny platné zákony v dané zemi, a to bez výjimky. Společnost voestalpine se zavazuje k dodržování lidských práv, a to na rovině celého koncernu; stejně tak jsou k respektování lidských práv vyzváni dodavatelé a zákazníci.

Odpovědnost za dodržování morálních a etických hodnot (compliance) spočívá na příslušné úrovni řízení; na podporu tohoto přístupu vytvořil koncern voestalpine organizaci zaměřenou na compliance. Mezi preventivní opatření při úsilí o dodržování předpisů v oblasti compliance patří školení, vzdělávání a komunikace; do konce fiskálního roku 2014/15 bylo v rámci on-line kurzu týkajícího se kodexu chování proškoleny 19 000 zaměstnanců.

Sdělení o porušování pravidel compliance může proběhnout buď přímo a otevřeně, nebo prostřednictvím anonymního systému nahlásování problémového jednání – tzv. Whistleblower Hotline.



Rakouský kodex Corporate Governance, který poskytuje rakouským akciovým společnostem rámec pro řízení a sledování společnosti, byl přijat na základě rozhodnutí správní rady a dozorčí rady již roku 2003. V současné době je kodex uplatňován ve znění z ledna 2015.

Vlastní závazek společnosti voestalpine AG odkazuje kromě povinných „Pravidel typu L“ (Legal Requirement – právní požadavky) i na veškerá „Pravidla typu C“ (Comply or Explain – dodržuj nebo vysvětli) a „Pravidla typu R“ (Recommendation – doporučení).

Informace o transakcích se spřízněnými podniky a osobami, jakož i o nevyřízených případech jsou průběžně zveřejňovány ve čtvrtletních zprávách a výroční zprávě společnosti voestalpine AG.

## Výzkum a vývoj

Výzkum a vývoj (VaV) je základním prvkem udržitelné firemní strategie společnosti voestalpine. Vývoj se zaměřuje na řešení v oblasti energetické účinnosti, mobility, snížení nákladů a účinnosti surovin.

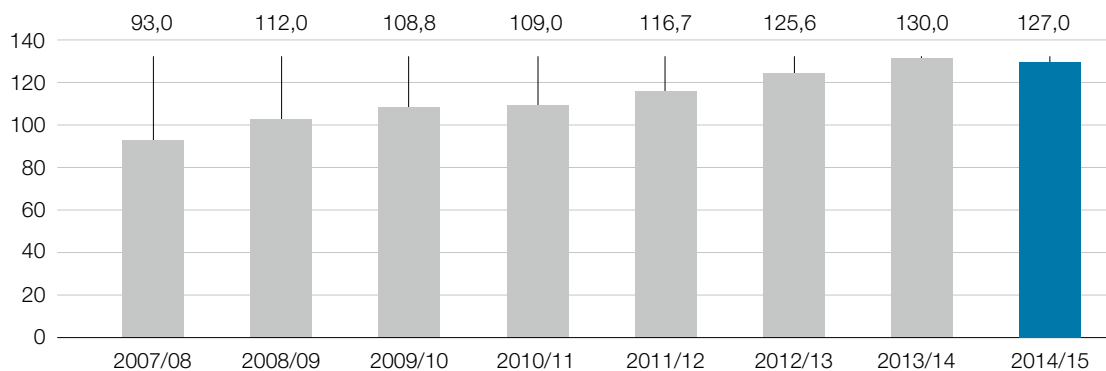
Inovace jsou pro společnost orientující se na technologie, jako je voestalpine, nezbytné, přičemž slouží k vývoji nových produktů a výrobních procesů, odlišení se od konkurence a k tomu, aby společnost i nadále obstála na trhu. Na inovacích tak záleží pokračování činností společnosti.

## Výdaje koncernu voestalpine v oblasti výzkumu

Výdaje na výzkum v posledních letech setrvale rostou (pokles ve fisk. roce 2014/15 byl dán prodejem společností), vysoký rozpočet 141 milionů EUR ve fisk. roce 2015/16 odráží skutečnost, že výzkumu a vývoji je v rámci koncernu přikládán velký význam.

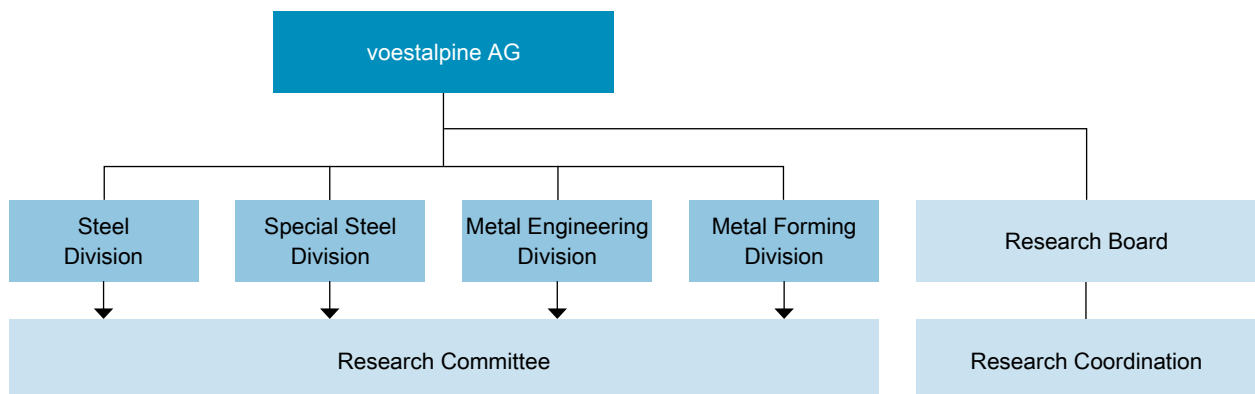
### Hrubé výdaje na VaV (kromě investic do zařízení VaV)

za finanční rok, v milionech EUR



## Organizace

Činnosti výzkumu a vývoje společnosti voestalpine probíhají decentralizovaně a v blízkosti k příslušnému podniku.





## Postupy a zařízení úsporné z hlediska zdrojů a šetrné k životnímu prostředí

Společnost voestalpine nadále vyvíjí výrobní procesy, které jsou jak úsporné z hlediska využívání zdrojů, tak šetrné k životnímu prostředí, a i v této oblasti si je vědoma odpovědnosti jakožto koncern s celosvětovou aktivitou. Prvořadá je pro nás problematika týkající se témat, jako jsou energetická účinnost, účinné využívání zdrojů, snižování emisí CO<sub>2</sub>, nulový odpad či soustavné zvyšování kvality. Všechny výrobní procesy jsou auditovány z hlediska potenciálu pro zpětné získávání cenných surovin a energie.

- Na vysoké peci v Linci byl instalován nový a v současné době ve světovém měřítku jedinečný měřicí systém. V reálném čase tak lze zobrazit topografii a rozložení teploty na povrchu vysokopecní vsázky v průběhu výrobního procesu. Takto umožněné optimalizované řízení výrobního procesu vede ke snížení spotřeby redukční látky a tím ke snížení emisí CO<sub>2</sub>.
- Integrovaná kontrola kvality ocelového pásu přímo v zařízení umožňuje významně optimalizovat výrobní proces, čímž při trvale vysoké kvalitě dosahujeme nižších objemů kovového šrotu.

## Vývoj materiálů a inovace ve výrobě

Úseky výzkumu a vývoje ve všech divizích stále vyvíjejí ocel jako materiál a způsob jejího zpracování a vytvářejí součásti, které zajišťují trvanlivost, lehkost, nízkou spotřebu materiálu a zvýšenou bezpečnost.

## Oblast využití – automobilový průmysl

Zejména v oblasti lehkých automobilových karoserií dodává již mnoho let společnost voestalpine inovace, pokud jde o ultra vysoce pevné oceli. Nově vyvinuté vícefázové oceli AHSS HD (Advanced High Strength Steels with High Ductility) výrazně zlepšily vlastnosti

formování. Tím lze při tváření za studena dosáhnout značného nárůstu pevnosti, díky čemuž jsou pak komponenty lehčí a zároveň se zvyšuje bezpečnost. Tyto oceli se používají pro všechny součásti karosérií, které se podílejí na bezpečnostních charakteristikách vozu.

## Oblast využití – kolejnice a výhybky

Vývojové činnosti společnosti voestalpine v oblasti kolejnic a výhybek si kladou za cíl umožnit co nejvyšší jízdní komfort při maximální bezpečnosti vlakové jízdní dráhy. To začíná už s vývojem kolejnicového materiálu, kdy se usiluje o to zvýšit odolnost proti opotřebení a odolnost proti lomu. Díky dalšímu vývoji se daří dosahovat kratšího času potřebného na údržbu, méně odstávek a tím vyšší dostupnosti a bezpečnosti železnic.

## Oblast využití – letecká doprava

Také v letectví se usiluje o snížení vlastní hmotnosti letadla s cílem snížit spotřebu paliva a emise. Zároveň musejí součásti, jako jsou motory, části trupu nebo podvozky odolávat obrovské zátěži. Společnost voestalpine pro tento účel vyvíjí vybrané materiály na bázi titanu, vysoce legované oceli nebo slitiny na bázi niklu, které přispívají jak k redukci hmotnosti daných komponent, tak i splňují vysoké nároky na bezpečnost.

## Oblast využití – výroba energie

Kromě využití oceli v oblasti obnovitelných zdrojů energie je rovněž nezbytné optimalizovat konvenční metody výroby energie. V této souvislosti pracujeme na zvýšení účinnosti parních elektráren. Materiály, které jsou k tomu zapotřebí, musejí být odolné vůči velmi vysokým teplotám. Na trh byl již úspěšně uveden vysoce žáruvzdorný litý materiál CB2, včetně kvalifikace svařovacího procesu.

# Ekologie

Aktivní ochrana životního prostředí a šetrné využívání zdrojů jsou důležitou součástí firemní filozofie společnosti voestalpine. V rámci organizace se vytvářejí podmínky pro neustálé zlepšování v oblasti ochrany životního prostředí a jsou pro to stanoveny následující principy:

- celostní odpovědnost za naše produkty,
- optimalizace výrobních postupů,
- vytváření systémů environmentálního managementu,
- integrace zaměstnanců do tohoto procesu,
- otevřený a objektivní dialog.

## Environmentální management a přenos znalostí na úrovni celého koncernu

Základem stávajících systémů environmentálního managementu ve společnosti voestalpine jsou jednotlivé směrnice pro oblast životního prostředí, které spočívají na zásadách koncernu voestalpine týkajících se ochrany životního prostředí. Formulace specifických cílů, vytvoření programů opatření a pravidelné sledování pokroku jsou součástí úkolů managementu každé společnosti v rámci koncernu.

## Standardy pro oblast ochrany životního prostředí

Standardizované systémy environmentálního managementu, jako je ISO 14001 nebo EMAS, jsou zárukou zlepšení a harmonizace environmentální

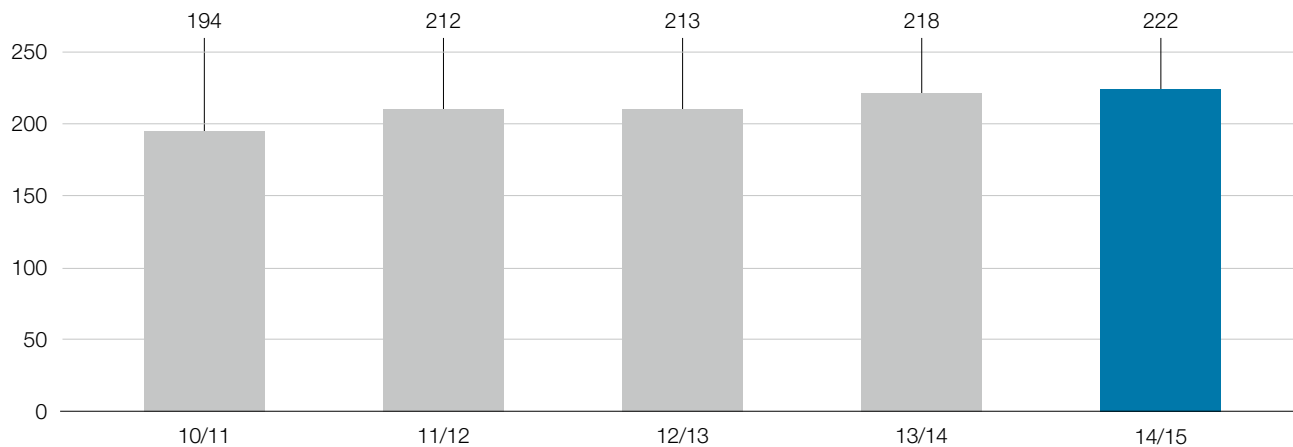
výkonnosti podniku. Certifikované společnosti procházejí v rámci auditu jednou za rok celostním posouzením z hlediska vlivu na životní prostředí, a to ze strany nezávislých externích odborníků na problematiku životního prostředí.

## Zachovávání environmentálních standardů

K výdajům na ochranu životního prostředí patří všechna opatření, která přispívají k zamezení znečištění životního prostředí, a to prostřednictvím prevence, eliminace, zabránění nebo snížení emisí, znečištění či hluku; patří sem interní recyklace odpadů, náklady na likvidaci odpadů, měření emisí, odpisy, náklady na zaměstnance, životní cyklus materiálů a náklady, které vznikají při přechodu na ekologicky šetrné výrobní procesy.

## Provozní náklady na systémy na ochranu životního prostředí

v mil. EUR



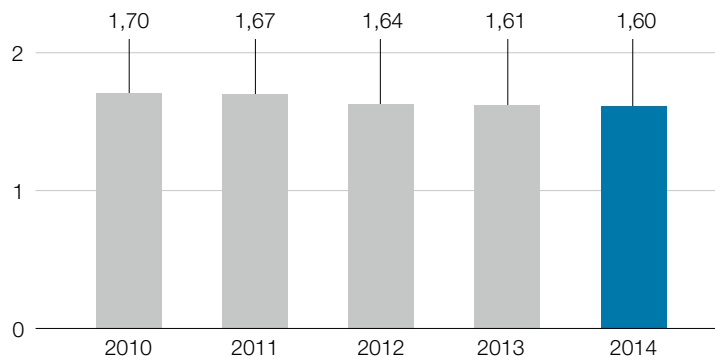
Základem pro výpočet jsou rakouské výrobní závody.

## Emise CO<sub>2</sub> specifické pro společnost voestalpine

Při výrobě oceli se v důsledku příslušného procesu používá uhlík jako redukční činidlo, čímž z technického hlediska nevyhnutelně vznikají emise CO<sub>2</sub>. Díky použití nejlepších dostupných technologií pro výrobu surové oceli pomocí procesu BF-BOF a nastavení optimalizačních opatření činí aktuální hodnota emisí CO<sub>2</sub> v kalendářním roce 2014 přibližně 1,60 t/t surové oceli.

## Emise CO<sub>2</sub> specifické pro společnost voestalpine, v souladu s EZG

v t/t surové oceli



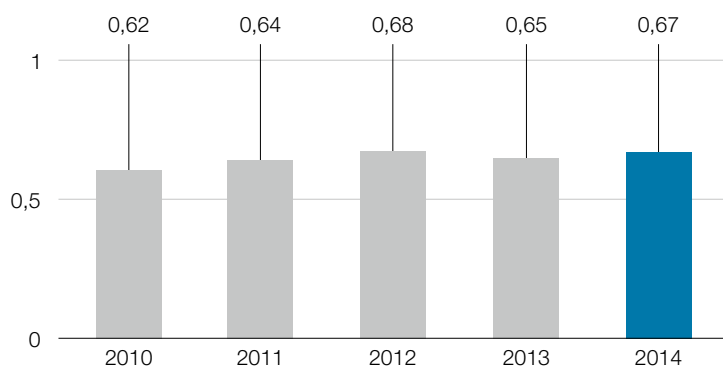
Hodnoty vycházejí z emisí CO<sub>2</sub> v souladu se zákonem o emisních povolenkách (EZG) pro lokality Linec a Donawitz.

## Zamezení znečišťování ovzduší

Společnost voestalpine se snaží v průběhu výrobního procesu zabránit tvorbě látek znečišťujících ovzduší, popřípadě jejich tvorbu zmenšovat, v zájmu co možná nejnižších účinků na člověka, faunu a životní prostředí.

### Specifické emise oxidu siřičitého (SO<sub>2</sub>)

v kg/t surové oceli

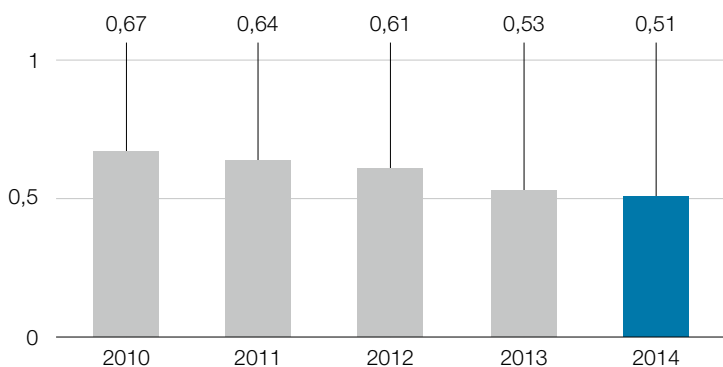


### Specifické emise oxidu siřičitého (SO<sub>2</sub>)

Síra, která vstupuje do výrobního procesu v podobě surovin, se uvolňuje během určitých kroků zpracování, jakož i při energetickém zhodnocení vedlejších produktů (koksárenský plyn a vysokopecní plyn) jako oxid siřičitý.

### Specifické emise oxidu dusíku (NO<sub>x</sub>)

v kg/t surové oceli



### Specifické emise oxidu dusíku (NO<sub>x</sub>)

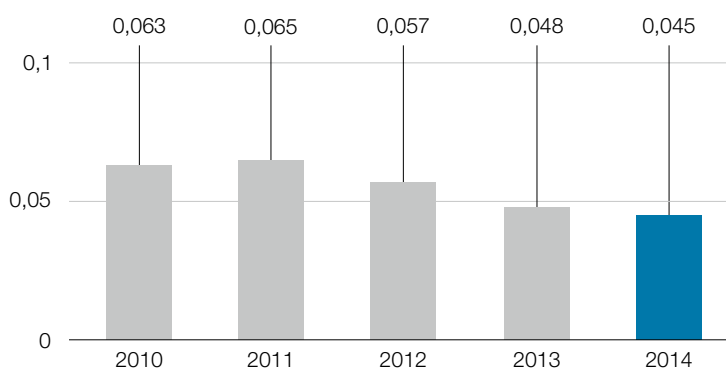
U společnosti voestalpine vznikají oxidy dusíku v průběhu výrobních procesů v různých průmyslových závodech. V průběhu vykazovaného období se společnosti voestalpine podařilo emise NO<sub>x</sub>/t surové oceli snížit. Toho bylo dosaženo mimo jiné uvedením do provozu zařízení ke snížení emisí NO<sub>x</sub> s cílem denitrifikovat sintrové zplodiny v lineckém závodě, jakož i díky speciálním opatřením ke snížení NO<sub>x</sub> v jednotlivých společnostech.

## Zachycené specifické emise prachu

Díky opatřením, odpovídajícím nejnovějšímu stavu techniky, je zajišťováno, že zplodiny, vznikající při výrobě, s obsahem prachu a odpadní plyny jsou zachycovány a v příslušném zařízení jsou podrobeny odprášení.

## Zachycené specifické emise prachu

v kg/t surové oceli

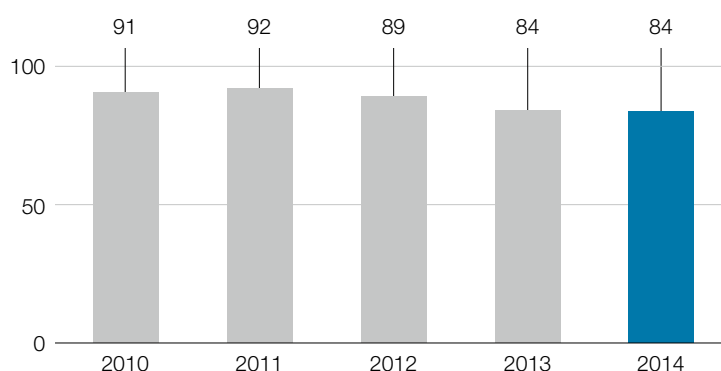


## Vodní hospodářství

Při výrobě surového železa a oceli, jakož i při jejich dalším zpracování je voda při chlazení a při výrobě páry jedním z nejdůležitějších provozních a pomocných prostředků. Šetrné využívání vodních zdrojů, a to zejména s ohledem na místní podmínky, představuje pro společnost voestalpine jednu ze základních zásad.

## Specifická celková spotřeba vody

v m<sup>3</sup>/t surové oceli

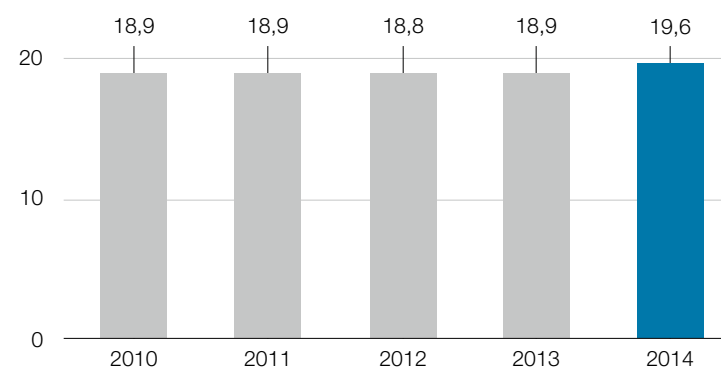


## Postupy úsporné z hlediska zdrojů, znovupoužitelnost a recyklovatelnost

Společnost voestalpine přikládá velký význam zachování zdrojů, a to jak ve výrobním procesu, tak ve vývoji produktů a řešení s vysokou životností a optimálním opětovným použitím a recyklací.

## Podíl recyklovaného materiálu v celkové spotřebě materiálu

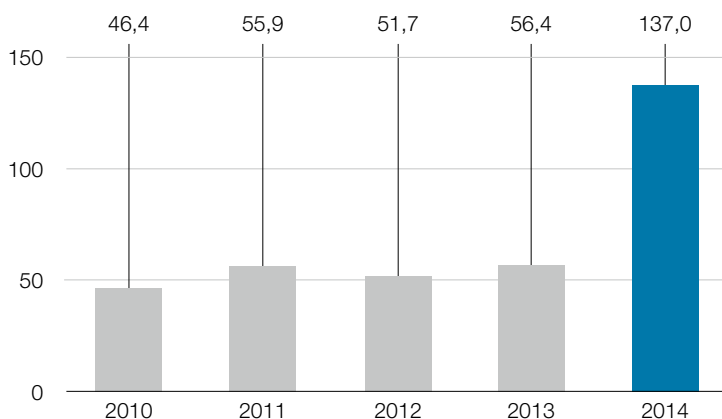
v %



Hodnoty se vztahují k lokalitám pro výrobu oceli v Rakousku, Německu, Švédsku a Brazílii

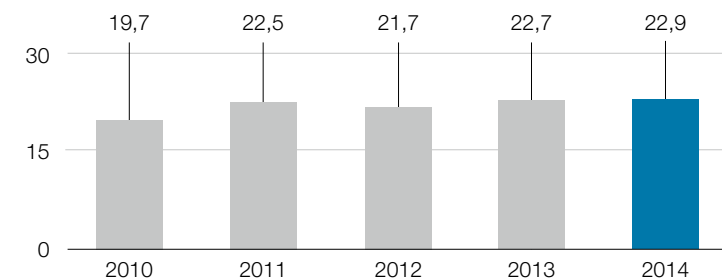
### Specifické množství odpadů neklasifikovaných jako nebezpečné

v kg/t surové oceli



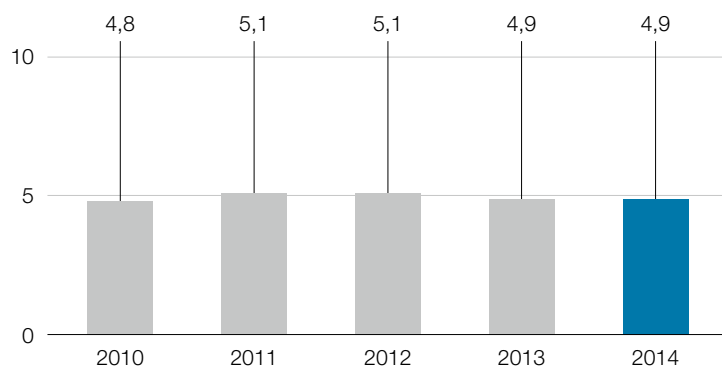
### Specifické množství odpadů klasifikovaných jako nebezpečné

v kg/t surové oceli



### Specifická celková spotřeba energie

v MWh/t surové oceli



## Odpadové hospodářství

Společnost voestalpine usiluje o neustálé zlepšování z hlediska účinnosti využití materiálů, jakož i o vývoj a praktické využití nových recyklačních postupů a technologií.

Na grafech je zobrazen objem odpadu vznikajícího ve výrobním procesu a jeho rozdělení na odpad klasifikovaný jako nebezpečný a odpad neklasifikovaný jako nebezpečný. Nebezpečné odpady se vyznačují vlastnostmi, které podle předpisů pro nakládání s odpady vyžadují zvláštní postupy, pokud jde o zacházení či využití/likvidaci.

V kalendářním roce 2014 činily objemy 137,0 kg/t surové oceli. To je dáno skutečností, že v důsledku změněné právní úpravy se LD struska, která vzniká při výrobě surové oceli v konvertorových ocelárnách, nyní vykazuje jako „odpad neklasifikovaný jako nebezpečný“.

## Energie

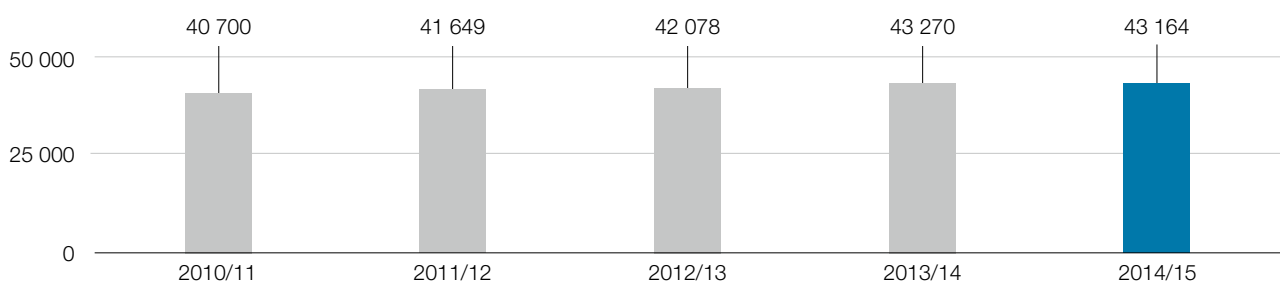
Energetická účinnost je v ocelářském průmyslu neustálou výzvou, na niž společnost voestalpine reaguje komplexními programy a novými technologiemi pro efektivní hospodaření s energií a procesními inovacemi.

# Zaměstnanci

K 31. březnu 2015 zaměstnával koncern voestalpine 43 164 zaměstnanců (vyjma učňů a dočasných pracovníků). Učňů bylo 1 407 a dočasných pracovníků pak 3 879, což v součtu odpovídá 47 418 FTE (přepočtenému počtu plných pracovních úvazků).

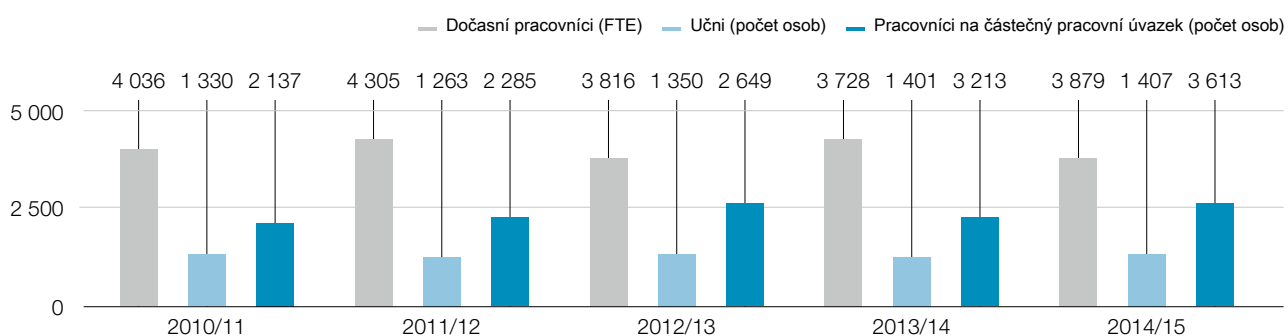
## Vývoj počtu zaměstnaných osob

Zaměstnanci (kromě učňů, počet osob) ve fiskálním roce



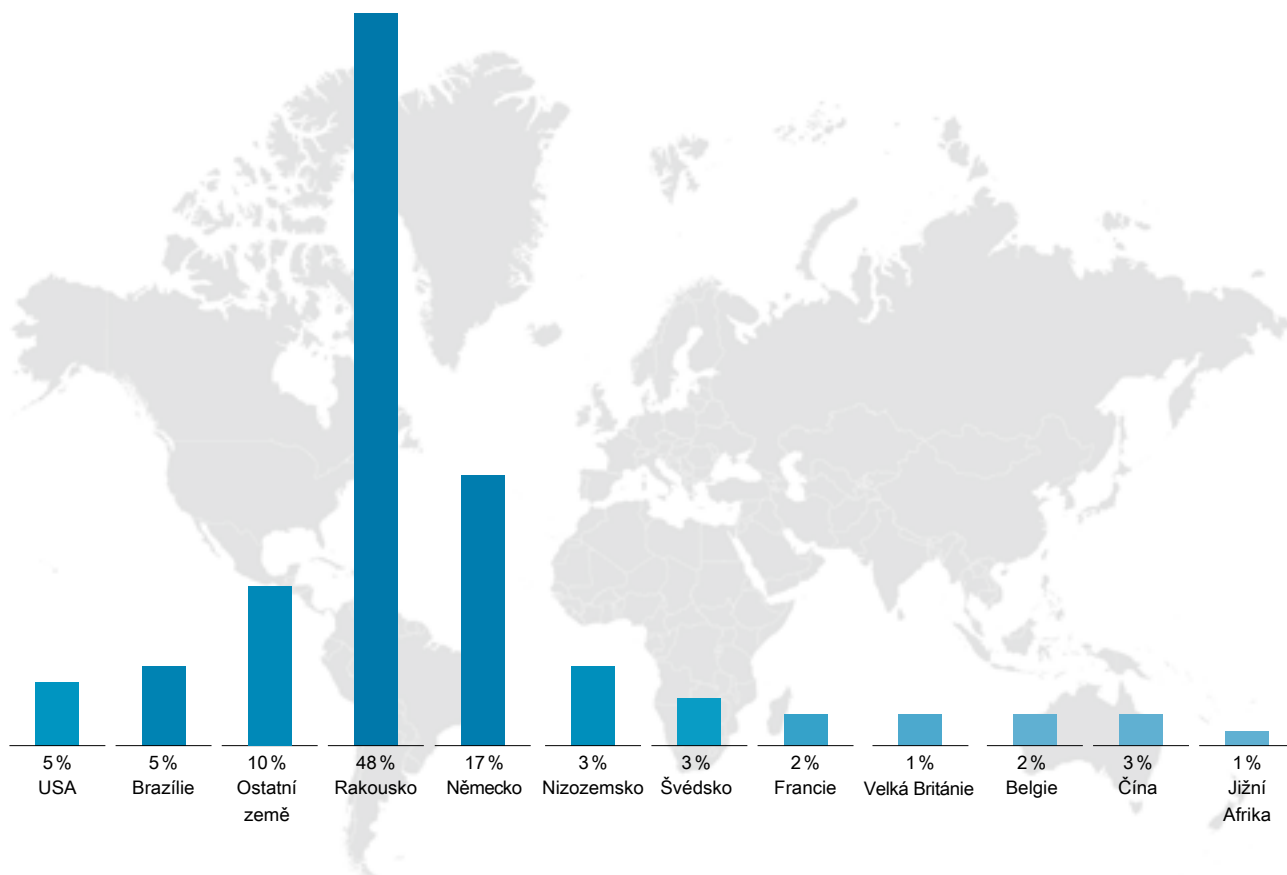
## Struktura zaměstnanců společnosti voestalpine podle typu pracovního vztahu

Za fiskální rok



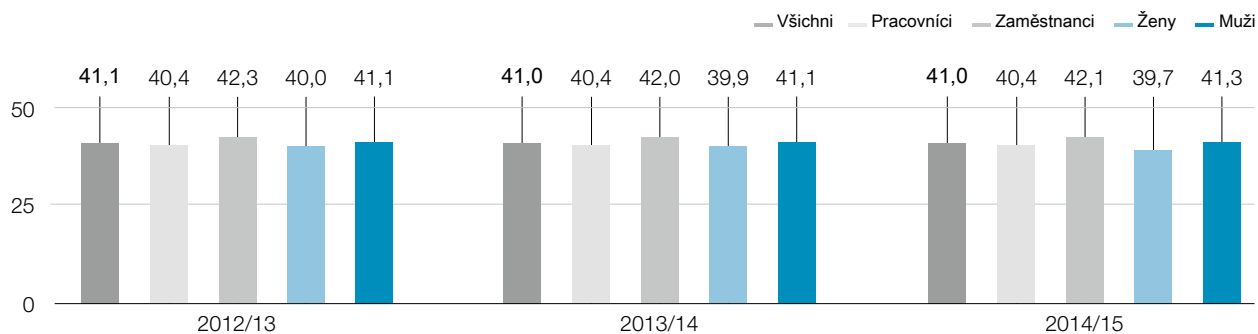
## Zaměstnanost podle země

Společnost voestalpine je koncern s mezinárodní působností, do něž patří přibližně 500 koncernových společností a lokalit na pěti kontinentech. Vzhledem k tomu, že se největší výrobní závody nacházejí v Rakousku, pracuje většina zaměstnanců – asi 19 000 nebo 46 % – právě zde.



## Věková struktura zaměstnanců

Průměrný věk v letech





## Rovnoprávnost pohlaví

Pro společnost voestalpine pracuje přes 47 000 osob z více než 50 zemí. V podnikové kultuře společnosti voestalpine se oceňuje, že každý člověk je jedinečný a je potřeba jej respektovat pro jeho individuální schopnosti.

Koncern voestalpine proto netoleruje žádnou formu diskriminace. Ve společnosti voestalpine je se všemi zaměstnanci zacházeno stejně, bez ohledu na pohlaví, věk, původ, náboženství, sexuální orientaci nebo jakékoli znevýhodnění. Kapitola o „respektu a integritě“ Kodexu chování společnosti voestalpine

AG definuje lidská práva – na základě Charty Organizace spojených národů a Evropské úmluvy o lidských právech – jako základní hodnoty, které musí být dodržovány všemi zaměstnanci.

## Ženy ve společnosti voestalpine

Celkový podíl žen ve skupině voestalpine ve finančním roce 2014/15 představoval 13,3 %, přičemž podíl žen na vedoucích pozicích (zaměstnanci s trvalou personální odpovědností, včetně mistrů, s výjimkou členů představenstva) činil 11,0 %.

### Podíl žen ve společnosti voestalpine

	2010/11	2011/12	2012/13	2013/14	2014/15
Ženy celkem	5 093	5 183	5 285	5 801	5 724
Zaměstnanci na vyšších pozicích	4 201	4 294	4 366	4 646	4 618
Pracovnice	892	889	919	1 155	1 106
Učnice	186	185	210	205	260

## Vzdělávání a odborná příprava

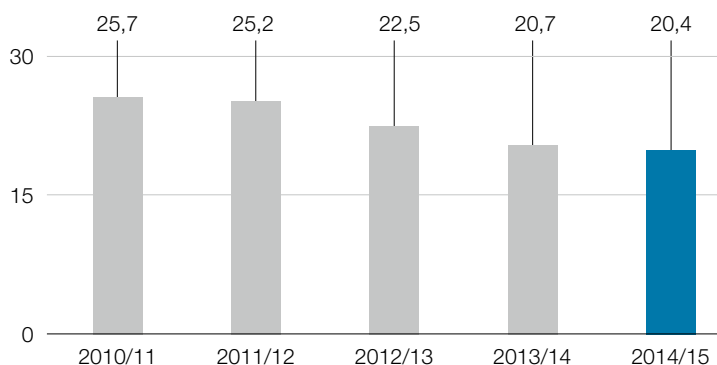
Průběžné vzdělávání a odborná příprava zaměstnanců je pro společnost voestalpine důležitým nástrojem pro udržení kvalifikací pracovní síly na nejvyšší úrovni. Celkové náklady na rozvoj zaměstnanců ve finančním roce 2014/15 činily 50,7 milionu EUR, přičemž vzdělávacích programů a odborné přípravy se účastnila polovina zaměstnanců. V rámci celého koncernu byl objem školení 698 917 hodin, což činí na vyškoleného zaměstnance v průměru 30,5 hodiny.

## Bezpečnost a ochrana zdraví při práci

Klíčovým zájmem společnosti voestalpine je bezpečnost práce, zejména prevence úrazů. Většina společností disponuje certifikovanými systémy bezpečnosti práce a řízení zdravotních rizik.

### Pracovní úrazy na milion pracovních hodin

V daném fiskálním roce



# Společnost

Koncern voestalpine se mnoha způsoby angažuje v oblasti sociální pomoci, kultury a vzdělávání. Společnost přikládá zvláštní význam tomu, aby podpořené projekty byly úzce přizpůsobené potřebám místních obyvatel a aby odpovídaly firemním hodnotám voestalpine.

## Kultura

Od roku 2014 společnost voestalpine sponzoruje prostory „voestalpine open space“, a to ve spolupráci s hornorakouskou kulturní institucí Kulturquartier, které jsou součástí projektu „Höhenrausch“ (závrat z výšek). Jedná se o platformu pro konání výstav a kulturních událostí s nejrůznějším zaměřením, která se nachází vysoko nad střechami historického centra v rakouském městě Linci. Prostory voestalpine open space realizovala pobočka voestalpine Krems a je to moderní vysoká konstrukce, kterou ročně navštíví okolo 100 000 lidí, ať už jako návštěvníci uměleckých instalací na zdejším podiu, nebo letního kina. Stavba se díky mimořádné struktuře stává sama výstavním exponátem a ukazuje vynikající vlastnosti oceli jakožto konstrukčního materiálu.

## Sport

Společnost voestalpine AG a projekt Spielberg úzce spolupracují při příležitosti návratu Velké ceny Rakouska do seznamu závodů formule 1, a to na novém centru pro návštěvníky (Welcome Center), nazvaném voestalpine wing. Společnost voestalpine, jež je hluboce zakořeněna ve Štýrsku, zde zaměstnává přibližně 8 000 lidí v osmi provozech, a tím významně přispívá k vytváření přidané hodnoty tohoto regionu.

## Vzdělávání a věda

Společnost voestalpine podporuje širokou škálu projektů v oblasti vzdělávání a vědy. Společnost voestalpine je součástí výzkumných partnerství s přibližně 80 univerzitami a výzkumnými instituty na celém světě.

---

### Výstava k období let 1938–1945

Společnost voestalpine je první společností v Rakousku, která se v rámci stálé výstavy zabývá tématem nucených prací v době nacismu a která ji zpřístupnila i veřejnosti. Výstavou k období let 1938–1945 chce společnost voestalpine připomenout nuceně nasazené dělníky v době nacismu v Říšských závodech Hermanna Göringa v Linci.

Od roku 1938 zde byla vybudována železárna a ocelárna – od začátku války v roce 1939 byla významnou součástí nacistického zbrojního průmyslu –, která byla postupně uváděna do provozu od roku 1941. Při výstavbě a provozování tohoto lineckého provozu akciové společnosti Říšské závody Hermanna Göringa

Berlín (Reichswerke Hermann Göring AG Berlin) bylo nuceně nasazeno mnoho tisíc dělníků (muži a ženy, mládež i děti), válečných zajatců a vězňů koncentračních táborů více než třiceti národností.

Výstava je koncipována jako stálá expozice a lze ji navštívit v linecké centrále koncernu voestalpine.

Učinit si představu o nelidském systému nacistických nucených prací si lze na základě čtyř částí výstavy v Linci. Pro výstavu byly upraveny prostory někdejšího návštěvnického centra v přízemí ústředí koncernu a nyní mají i vlastní vchod.

Další informace:

<http://www.voestalpine.com/zeitgeschichte>

---

---

## Rozsah údajů ve zprávě a výkazní období

Tento informační materiál je aktualizací Zprávy o společenské odpovědnosti (Corporate Responsibility Report) společnosti voestalpine pro rok 2013. Zpráva vychází z GRI G3. V tomto informačním materiálu jsou uvedeny nejdůležitější skutečnosti a nejdůležitější čísla.

Všechny výše uvedené údaje se vztahují na celý koncern. Pro sběr dat v oblasti životního prostředí byly zahrnuty všechny výrobní společnosti koncernu voestalpine – tj. výrobní podniky, které zpracovávají, transformují nebo upravují produkt –

s podílem nad 50 %. Toto zjednodušení umožňuje zastoupení v rámci celého koncernu, bez kvalitativních odpočtů. Dopady z hlediska udržitelnosti v rámci hodnotového řetězce, které leží mimo vlastní továrny a mimo přímou sféru vlivu společnosti voestalpine, jsou zachyceny jen částečně. Fiskální rok společnosti voestalpine trvá vždy od 1. dubna do 31. března, přičemž v tomto výkazním období byly zahrnuty hospodářské a zaměstnanecké údaje za posledních pět let. Environmentální údaje musí být v důsledku úředních požadavků shromažďovány pro daný kalendářní rok, proto jsou tak vykázány i ve zprávě.

---

# Kontakty a tiráž

## Kontakty

voestalpine AG, Corporate Responsibility  
T. +43/50304/15-6599, F. +43/50304/55-5581  
cr@voestalpine.com

voestalpine AG, Investor Relations  
T. +43/50304/15-3152, F. +43/50304/55-5581  
ir@voestalpine.com

voestalpine AG, Corporate Communications  
T. +43/50304/15-2090, F. +43/50304/55-8981  
presse@voestalpine.com

[www.voestalpine.com](http://www.voestalpine.com)

## Tiráž

Majitel a nakladatel:  
voestalpine AG, voestalpine-Strasse 1, 4020 Linz

Vydavatel a redakce:  
voestalpine AG, Corporate Responsibility, T. +43/50304/15-6599,  
F. +43/50304/55-5581, cr@voestalpine.com, www.voestalpine.com

Návrh a realizace:  
7 PUNKT COMMUNICATION GROUP GmbH, www.7punkt.at

Tisk:  
Kontext Druckerei GmbH, www.kontextdruck.at

V zájmu srozumitelnosti bylo upuštěno od  
rozlišování genderových koncovek.

**voestalpine AG**  
voestalpine-Strasse 1  
4020 Linz, Austria  
T. +43/50304/15-0  
F. +43/50304/55-0  
[www.voestalpine.com](http://www.voestalpine.com)

**voestalpine**  
ONE STEP AHEAD.