

KURUMSAL
SORUMLULUK
RAPORU

2016/17

RAKAMLARDAKİ GELİŞİM

RAKAMLAR

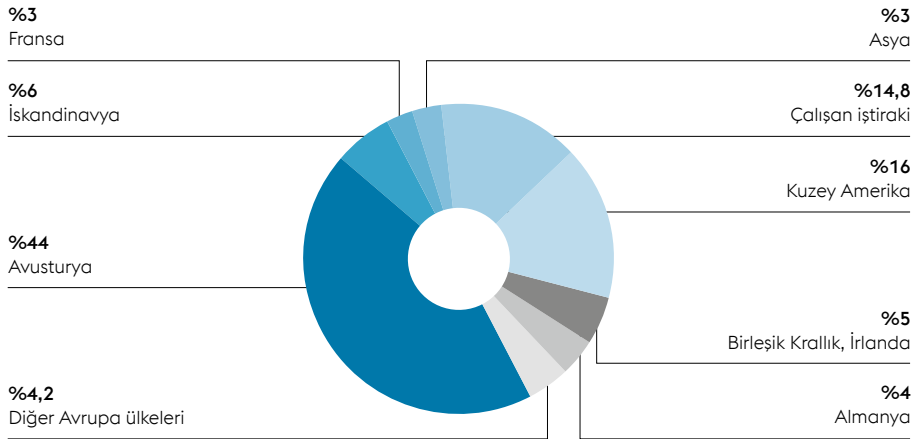
Milyon EUR	2012/13	2013/14	2014/15	2015/16	2016/17
Ciro	11.524,4	11.077,2	11.189,5	11.068,7	11.294,5
FVAÖK	1.431,3	1.374,0	1.530,1	1.583,4	1.540,7
FVAÖK marjı	%12,4	%12,4	%13,7	%14,3	%13,6
FVÖK	843,1	788,4	886,2	888,8	823,3
FVÖK marjı	%7,3	%7,1	%7,9	%8,0	%7,3
Çalışan sayısı (tam zamanlıya eş değer)	46.351	47.485	47.418	48.367	49.703
Araştırma giderleri	125,6	128,4	126,7	131,8	140,3
Avusturya'da faaliyet giderleri/çevre koruma tesisleri	213,0	218,0	222,0	237,0	231,0
Çevre yatırımları (Avusturya üretim tesisleri)	27,0	23,0	42,0	55,0	46,0
Ham çelik üretimi (milyon ton olarak)	7,529	8,118	7,929	7,733	7,546
Ham çelik tonu başına karbondioksit salınımı (ton olarak)*	1,52	1,51	1,52	1,56	1,69

* Değerler takvim yılı temel alınarak belirlenmiştir, karbondioksit salınımları ise Emisyon Sertifikaları Kanunu (EZG) mevzuatı uyarınca

HİSSEDARLARIN DAĞILIMI

2016/17 mali yılının sonunda bölgelere göre hissedarların dağılımı aşağıdaki tabloyu (bağlayıcı değildir) ortaya koymaktadır.

HİSSEDARLARIN DAĞILIMI



EN BÜYÜK BİREYSEL HİSSEDARLAR

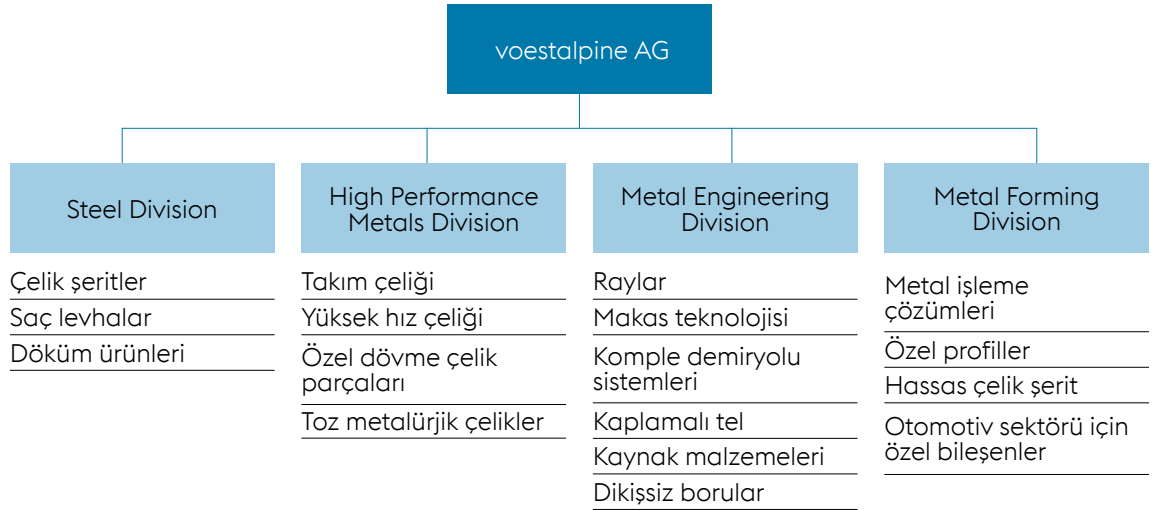
Raiffeisenlandesbank Oberösterreich Invest GmbH & Co OG	< %15
voestalpine Mitarbeiterbeteiligung Privatstiftung	%14,8
Oberbank AG	%7,6

ŞİRKET YAPISI

voestalpine AG, dört farklı faaliyet alanı, 500'den fazla şirketler grubu şirketi ve tesisiyle, beş kıtada 50'den fazla ülkeye yayılmış bir şekilde faaliyet gösteren bir teknoloji ve sanayi ürünleri şirketler grubudur.

Dünya genelinde yaklaşık 50.000 çalışan voestalpine tarafından istihdam edilmektedir. Şirketin merkezi, Linz, Avusturya'da yer almaktadır. 1995 yılından beri voestalpine AG, Viyana Borsası'nda kotedir.

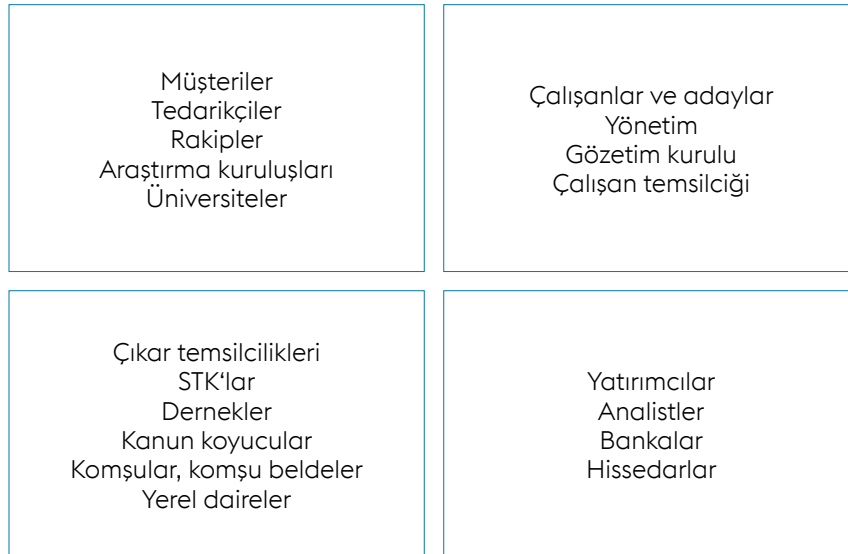
Çelik ve diğer metallerden üretilen, kalite açısından üst düzeydeki ürün ve sistem çözümleri sunan şirketler grubu, Avrupa otomotiv ve ev aletleri sektörlerinin ve dünya genelinde havacılık, petrol ve gaz sektörlerinin önde gelen ortakları arasında gelmektedir. voestalpine, bunun yanı sıra makas teknolojisi, özel ray sektörü, takım çeliği ve özel profiller alanlarında da dünya lideridir.



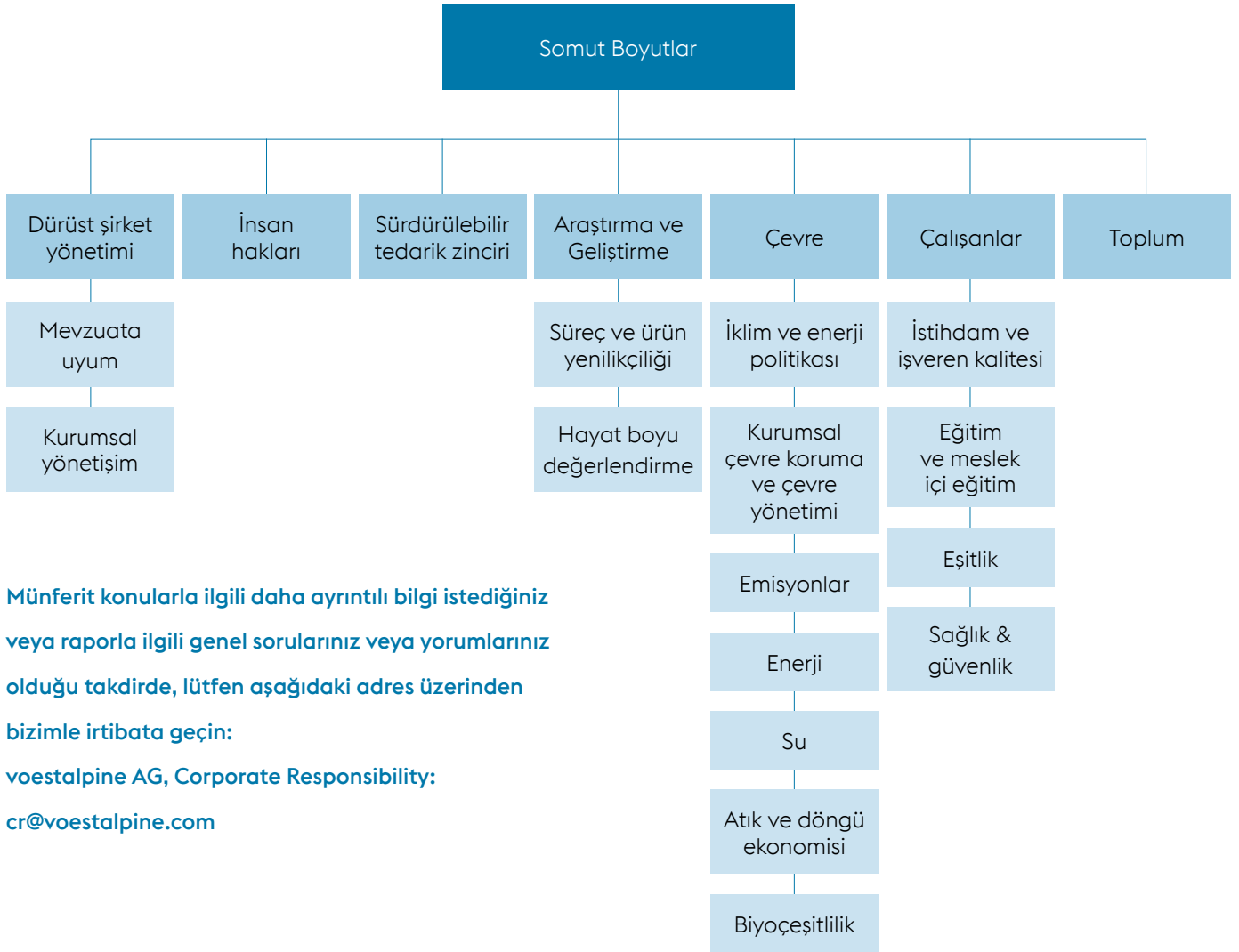
PAYDAŞLARLA İLETİŞİM VE ÖNE ÇIKAN KONULAR

voestalpine, yönetim kurulu, yöneticileri ve ilgili uzmanlık bölümlerindeki çalışanları üzerinden, paydaşlarıyla düzenli bir iletişim içerisindedir. Günlük iş hayatının ötesinde, voestalpine bu diyalogu konferanslar, ihtisas toplantıları, uzman görüşmeleri, fuarlar, üniversite etkinlikleri, analist

ve yatırımcı toplantıları, çalışan anketleri ve çalışan görüşmeleri üzerinden ve çıkar temsilcilikleri, meslek birlikleri ve platformları çerçevesinde de yürütmektedir.



Paydaşlarla yürütülen diyalog, öne çıkan konuların belirlenmesi için en önemli temeli oluşturmuştur. Aşağıdaki konular voestalpine'nin sürdürülebilirlik performansının "somut boyutları" olarak belirlenmiştir:



DÜRÜST ŞİRKET YÖNETİMİ

Dürüst şirket yönetimi, şirketler grubunun sorumlu, sürdürülebilir ve uzun vadede değer yaratma odaklı bir şekilde yönetilmesi ve denetlenmesi (Corporate Governance – Kurumsal Yönetişim) ve aynı zamanda şirketler grubunun tüm çalışanlarının davranışlarının yasal düzenlemeler, dâhili yönetmelikler, ahlaki ve etik temel değerler (Compliance – Mevzuata Uyum) doğrultusunda şekillenmesi anlamına gelmektedir.

COMPLIANCE

voestalpine, faaliyet gösterdiği tüm ülkelerdeki çalışanlarını orada geçerli olan tüm yasalara uymakla yükümlü tutmaktadır. Ancak Compliance, voestalpine için yasalara ve diğer harici düzenlemelere uygun bir şekilde hareket etmekten çok daha fazlasıdır. Compliance, voestalpine için etik ve ahlaki temel ilkelere dayanan bir kültürün ifadesidir. Müşteriler, tedarikçiler, çalışanlar ve diğer iş ortaklarıyla ilişkilerini belirleyen söz konusu şirket kültürünün temel ilkeleri, voestalpine'nin Davranış Kurallarında (Code of Conduct) açık ve net bir şekilde temellendirilmiştir.

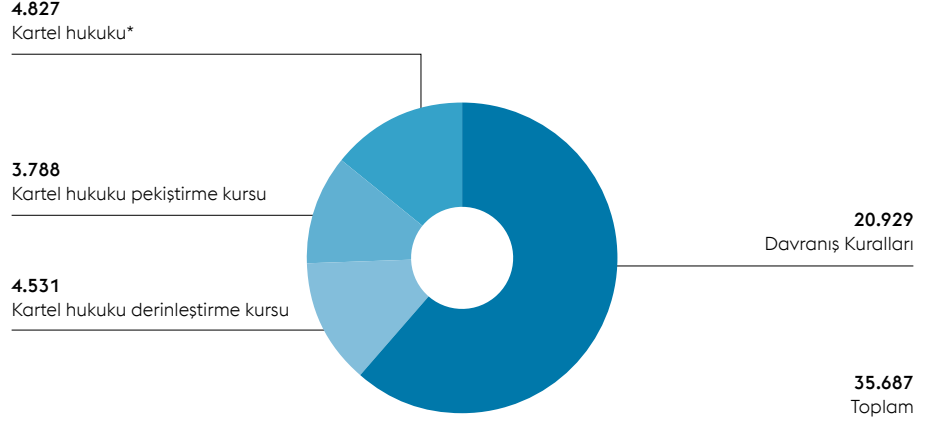
voestalpine, aynı şekilde tedarikçilerinden de, ilgili ülkelerde geçerli olan tüm yasalara kısıtlama olmaksızın uymalarını ve özellikle insan haklarını temel haklar olarak kabul etmelerini ve saygı duymalarını beklemektedir.

voestalpine, Compliance çalışmaları çerçevesinde özellikle önleyici tedbirlere büyük önem vermektedir. Bunlar arasında eğitimler, kurslar, yönetim görüşmeleri ve iletişim gelmektedir. Böylece 2002'den beri yöneticiler, satış çalışanları ve diğer çalışanlar eğitimler ve kurslar çerçevesinde

vesinde kartel hukuku hakkında duyarlılaştırılmışlardır. voestalpine Şirketler Grubu'nda e-öğrenme kurslarının başlatılmasından beri ise (kartel hukuku 2009'dan beri, Davranış Kuralları 2012'den beri), voestalpine Şirketler Grubu'nun çalışanları tarafından davranış kuralları ve kartel hukuku alanlarında 35.000'den fazla e-öğrenme kursu (pekiştirme kursları da dahil olmak üzere) tamamlanmıştır.

2012'DEN BERİ TAMAMLANAN E-ÖĞRENME KURSLARI

Tarih: 29.06.2017



* Kartel hukuku alanındaki e-öğrenme kursları 2009'dan beri belirtilmektedir

KURUMSAL YÖNETİŞİM

voestalpine AG'nin Yönetim ve Gözetim Kurulu daha 2003 yılında Avusturya'da geçerli olan Kurumsal Yönetişim Davranış Kurallarını (Corporate Governance Kodex) kabul etmiş ve bu süre içerisinde gerçekleşen kural değişikliklerini de istisnasız bir şekilde hayata geçirmiştir.

voestalpine AG'nin kendini yükümlü tuttuğu kurallar arasında bağlayıcılık taşıyan ve yasal zorunluluk teşkil eden "L Kurallarının" (Legal Requirement) yanı sıra tüm "C Kuralları" (Comply or Explain) ve "R Kuralları" (Recommendation) da gelmektedir. Kurumsal Yönetişim Davranış Kuralları, Avusturya'daki anonim şirketlerin yönetimi ve denetimini düzenleyen bir çerçeve sunar. Davranış Kurallarının temelini, Avusturya menkul kıymetler, borsa ve sermaye piyasaları hukuku ve OECD'nin Kurumsal Yönetişim Kuralları oluşturur. Son gözden geçirme Ocak 2015'te yapılmıştır. Davranış Kuralları, şirketlerin gönüllü olarak kendilerini yükümlülük altına sokmalarıyla geçerlilik kazanmaktadır. Şirketlerin ve şirketler gruplarının, sürdürülebilir ve uzun vadeli değer yaratma hedefiyle yönetilmeleri ve kontrol edilmeleri amacı-

nı güder. voestalpine, kendini bu yükümlülük altına sokarak, bu hedeflerin arkasında durur ve şirketin tüm paydaşları için yüksek ölçüde bir şeffaflık hedefler.

Yakın duran şirket ve kişilerle yapılan faaliyetler hakkında, voestalpine AG'nin çeyrek ve faaliyet raporlarında bilgi verilmektedir.

İNSAN HAKLARI

voestalpine, BM ve Avrupa İnsan Hakları Sözleşmeleri doğrultusunda insan haklarının korunması yükümlülüğü altına girmiştir. Bunun yanı sıra, voestalpine 2013 yılından beri BM Global Compact ve on ilkesini de desteklemektedir.

ÇOCUK İŞÇİLİĞİ VE ZORUNLU İŞÇİLİK

voestalpine, katı ve net bir şekilde çocuk işçiliğine ve zorunlu işçiliğe karşıdır, ne kendi bünyesinde ne de tedarikçilerinin bünyesinde bunlara kesin-

likle göz yumulmaz. Şirketler grubu genelinde şimdiye kadar hiçbir çocuk işçiliği veya zorunlu işçilik vakası duyulmamıştır.

İNSAN TİCARETİ VE MODERN KÖLELİK

voestalpine'nin şirket kültürü, her bir insanın eşsiz olduğunu, değer taşıdığını, bireysel yeterliklerine saygı duyulması gerektiğini kabul eder ve doğru bulur. Bu nedenle, voestalpine Şirketler Grubu,

insan ticaretinin her şeklini ve her türünü yasaklar. Bu yasak, voestalpine'nin Davranış Kurallarında da yer edinmiştir.

TOPLU İŞ SÖZLEŞMELERİ VE ÖRGÜTLENME ÖZGÜRLÜĞÜ HAKKI

voestalpine Şirketler Grubu çalışanlarının yaklaşık %80'i bir toplu iş sözleşmesi çerçevesinde düzenlenen bir iş ilişkisi içerisindedir ve bu toplu iş sözleşmelerinin bulunduğu tüm ülkeler için geçerlidir. Her bir çalışan, temel olarak sendika üyesi olma

hakkı ve özgürlüğüne sahiptir. voestalpine'nin tüm bağlı şirketlerinde işyeri temsilcilikleri çalışanlar tarafından seçilebilmektedir. voestalpine Şirketler Grubu'nda bir şirketler grubu işyeri temsilcisi bir de Avrupa işyeri temsilcisi bulunmaktadır.

ARAŞTIRMA VE GELİŞTİRME

Araştırma ve geliştirme (ArGe), voestalpine'nin sürdürülebilir şirket stratejisinin en önemli öğelerinden biridir. voestalpine gibi bir teknoloji şirketi için yenilikçilik, yeni ürünler ve ürün süreçleri geliştirmek, rakiplerinin önüne geçmek ve pazardaki konumunu garantileyebilmek açısından vazgeçilmezdir. Böylelikle hayata geçirilen yenilikler şirketin devamlılığını güvence altına almaktadır.

voestalpine Şirketler Grubu'nun yenilikçilik alanında ağırlık verdiği öne çıkan alanlar arasında, bir yandan çelik üretim ve işleme süreçlerinin geliştirilmeye devam edilmesi, eklemeli üretim (additive manufacturing) gibi yeni imalat süreçlerinin ge-

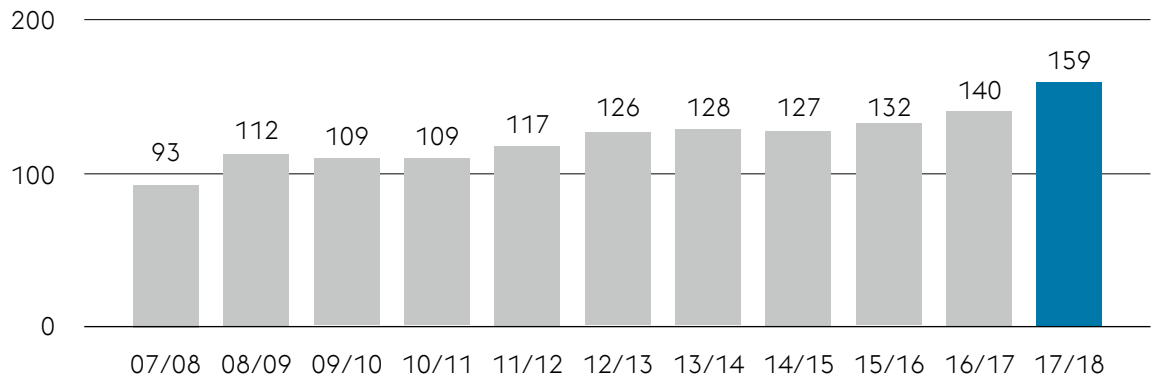
liştirilmesi, öte yandan ise ürünleri, bileşenleri ve komple sistem çözümlerini kapsayacak şekilde malzeme teknolojisinin geliştirilmesi gelmektedir.

voestalpine ŞİRKETLER GRUBU'NUN ARAŞTIRMA GİDERLERİ

Araştırma giderleri geçtiğimiz yıllarda sürekli olarak artmaya devam etmiştir. 2017/18 faaliyet yılında ayrılan 159 milyon EUR yüksekliğindeki bütçe, şirketler grubu genelinde ArGe'ye verilen büyük önemi ortaya koymaktadır.

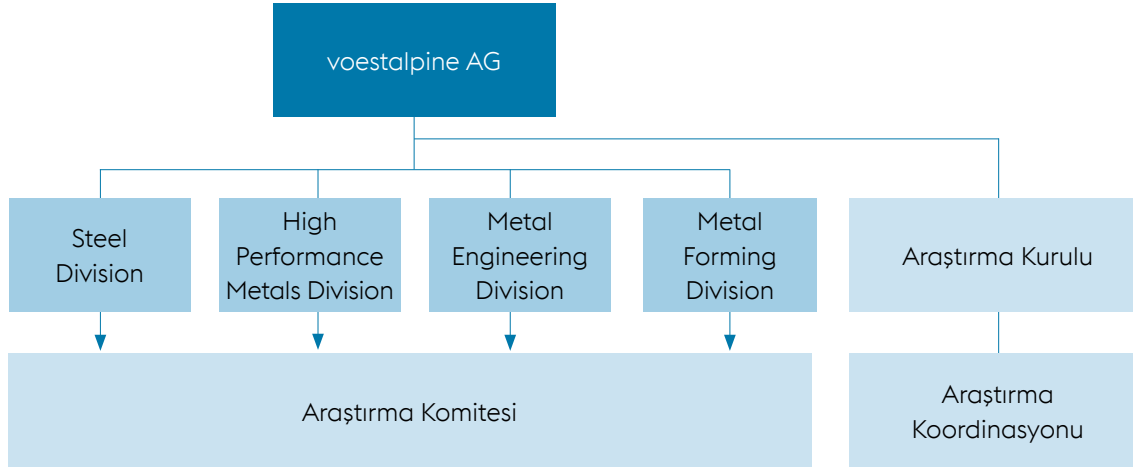
BRÜT ARGE GİDERLERİ

(ArGe sermaye yatırımları hariç) faaliyet yılı başına, milyon EUR olarak



ORGANİZASYON

voestalpine'nin ArGe faaliyetleri merkezi bir şekilde olmayıp, her şirkete yakın bir şekilde organize edilmiştir.



KAYNAKLARIN VE ÇEVRENİN KORUNMASINI SAĞLAYAN SÜREÇ VE TESİSLER

voestalpine, yoğun bir şekilde çelik üretiminde ortaya çıkan karbonun adım adım azaltılması üzerinde çalışmaktadır; bu çalışmalar ilk aşamada kok kömürünün yerine kısmen doğal gaz baz-

lı köprü teknolojilerinin kullanılmasını, uzun vadede ise karbondioksit salınımına neden olmayan hidrojenin adım adım uygulamaya alınmasını kapsar. Texas/ABD'deki doğrudan azaltım tesisi

başarıyla işletmeye alınmış olup, üretilen sıcak briketlenmiş demir (HBI), voestalpine'nin yüksek fırınlarında ve çelik tesislerinde kullanılmakta ve böylece karbondioksit emisyonlarında azalma sağlanmaktadır.

Halihazırda süren ArGe projeleri çerçevesinde, kömür yerine "yeşil" yani elektrik kullanımıyla yenilenebilir enerji kaynaklarından elde edilen hidrojen kullanımını sağlayarak uzun vadede büyük ölçüde karbondioksit salınımına neden olmayan bir çelik üretimine ulaşılması üzerinde çalışılmaktadır.

Böylece Linz tesisinde, hidrojen üretimi üzerine bir pilot proje başlatılmış olup, bir yandan elektroliz teknolojisi denenmekte olup, öte yandan çelik

üretimi için sunduğu potansiyellerin gösterilmesi hedeflenmektedir. Ancak çelik üretiminin tamamen hidrojen temelli olarak gerçekleştirilmesi henüz geleceğe ait bir senaryo olup, enerjinin masrafları ve erişilebilirliği ile doğrudan el ele gitmektedir.

Yeni bir ağırlık noktasını ise "Sanayi 4.0" kavramıyla ifade edilen üretimin dijitalleşmesi oluşturmaktadır. Hedef, üretimdeki verimliliğin ve ürünlerdeki kalitenin arttırılmaya devam edilmesidir. Ancak insan, BT ve makine arasındaki bağlantıyı kuran yüksek vasıflı uzman çalışan olarak önemli bir faktör olmaya devam etmektedir.

MALZEME GELİŞTİRMELERİ VE ÜRÜN YENİLİKLERİ

Malzeme teknolojisi ve ürün geliştirme alanında da ağırlık verilen konular arasında, ağırlığın azaltılması, aşınmaya karşı dayanıklılık, verimlilik, güvenlik ve kullanım rahatlığı açısından beklentileri en iyi şekilde yerine getiren ürün ve sistem çözümlerinin geliştirilmesi gelmektedir. Bunun arasında örneğin sıcak ve soğuk şeritler için en yüksek dayanıklılığa sahip olan çelik kalitelerinin, dövülmüş havacılık bileşenlerinin, eklemeli imalat süreçleri için çelik ve nikel bazlı tozların, takım çeliklerinin ve sert kaplamaların, aşınma açısından

optimize edilmiş ray çeliklerinin, tanı sistemleri de dahil olmak üzere makas sistem çözümlerinin, borular ve gaz sızdırmaz boru bağlantıları için yüksek sertlikte hidrojen sülfür gazı dayanıklılığında çeliğin, hafif yapı bileşenlerinin ve çelik ve diğer metaller için işleme teknolojilerinin geliştirilmeye devam edilmesi gelmektedir.

EKOLOJİ

Aktif bir çevre koruma, voestalpine'nin şirket felsefesinin önemli temellerinden biridir. Üretim zincirinin tüm alanlarını kapsar ve kaynakların olabildiğince tasarruflu bir şekilde kullanılmasını (özellikle hammaddeler ve enerji) ve süreç ve ürünlerimizin çevreye olan etkilerinin en aza indirilmesini hedefler.

voestalpine Şirketler Grubu'nda çevre korumanın en önemli hareket noktalarını üretim tesisleri oluşturmaktadır. Tesislerimizde şu anda bulunan en iyi teknolojilerin kullanımını hızlandırmaktayız, çevre dostu çelik üretim süreçlerinin ve ürünlerinin geliştirilmesi, verimlilik artışı, emisyon azaltımı ve enerji tasarrufu için tedbirlerin hayata geçirilmesi ve bilhassa şeffaf, verimli bir çevre yönetiminin oluşturulmasını sağlamaktayız.

Tüm üretim tesislerimizde aşağıdaki temel ilkelere benimsenmekteyiz:

- » **Ürünlerimiz için bütünsel sorumluluk**
- » **Üretim süreçlerinin optimizasyonu**
- » **Çevre yönetim sistemlerinin yerleştirilmesi**
- » **Çalışanların dahil edilmesi ve her bir çalışanın çevre bilincine sahip bir şekilde davranması**
- » **Açık ve nesnel diyalog**

Bu tutarlı çaba ve çalışmaların sonucu olarak voestalpine, örneğin emisyon yoğunluğu ve kaynak verimliliği alanlarında Avrupa çelik sektöründe öncü bir pozisyon üstlenmektedir. Birçok yenilikçi süreç şirketin kendisi tarafından veya sanayi

ortaklarıyla işbirliği içinde geliştirilmiş olup, dünya genelinde ilk defa voestalpine'de hayata geçirilmektedir.

Çevre yönetim sistemlerine göre sertifikalandırılmış olan üretim şirketleri, voestalpine Şirketler Grubu'nun çelik üretiminin %100'ünü temsil etmektedir. 31.12.2016 tarihi itibarıyla, 124 tesisin 62'si (%50) ISO 14001 çerçevesinde bir çevre yönetim sistemine sahipken, 124 tesisin 15'i (%12) EMAS sertifikasına sahip olmuştur.

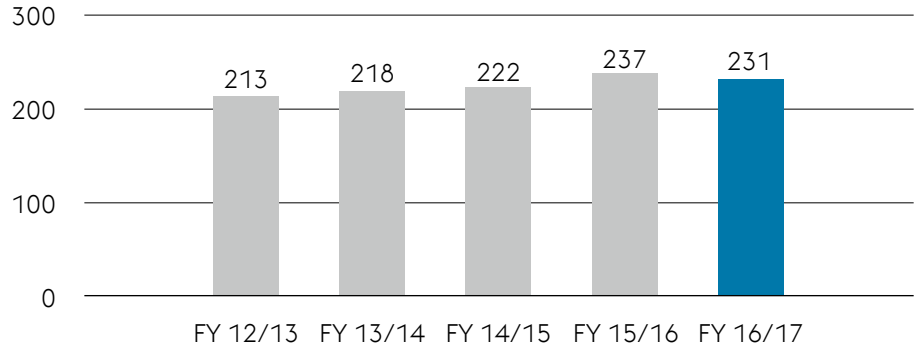
ÇEVRE KORUMA SİSTEMLERİ İŞLETME GİDERLERİ

Yüksek çevre ve çevre teknolojisi standartlarının kullanılması, uzun yıllardan beri voestalpine tarafından tutarlı bir şekilde ileriye taşınmaktadır. Bunu, çevre giderleri ve yatırımlarına ilişkin göstergeler de ortaya koymaktadır. Böylelikle çevre

ile ilgili yatırımlar 2016/17 faaliyet yılında 45 milyon EUR'ya ulaşmış ve çevre koruma sistemlerinin halihazırdaki işletme giderleri toplam 231 milyon EUR'yu bulmuştur.

ÇEVRE GİDERLERİ *

milyon EUR olarak



* voestalpine Texas LLC doğrudan azaltım tesisinin devreye alınma aşaması hariç 2015/16 faaliyet yılından itibaren Avusturya'da olmayan bir dizi üretim tesisi bu bilgilerde gözetilmiştir.

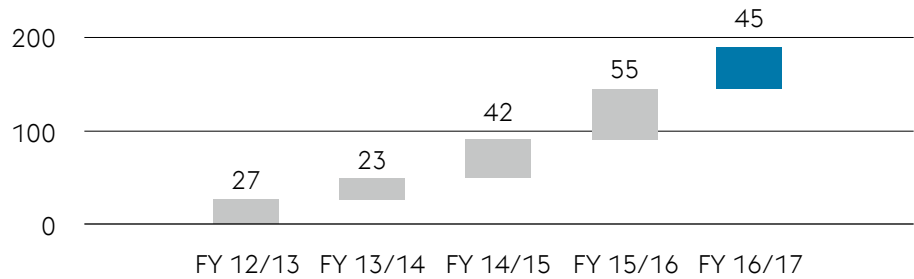
ÇEVRE YATIRIMLARI

Çevre ile ilgili işletme giderlerinin %49,7'lik bir oranla en büyük bölümü 2016/17 faaliyet yılında havanın temiz tutulmasına ilişkin tedbirlere ve AB emisyon ticareti sistemi kapsamında karbondioksit sertifikalarının satın alınmasına ayrılmıştır. İş-

letme giderlerinin %26,6'sı ise atık geri dönüşümü, değerlendirilmesi ve bertaraf edilmesi için harcanmıştır. %20,3'lük bir oran ise su koruma tedbirlerine ayrılmıştır.

ÇEVRE YATIRIMLARI *

(artan) milyon EUR olarak



* voestalpine Texas LLC doğrudan azaltım tesisinin devreye alınma aşaması hariç 2015/16 faaliyet yılından itibaren Avusturya'da olmayan bir dizi üretim tesisi bu bilgilerde gözetilmiştir.

HAVA EMİSYONLARI

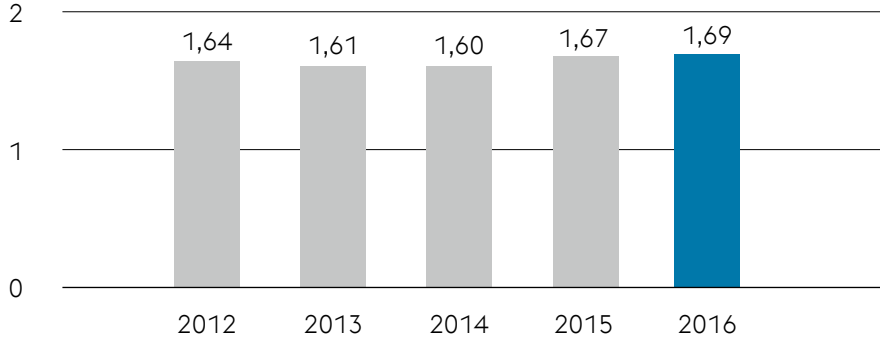
SPESİFİK KARBONDİOKSİT EMİSYONLARI

Ham çeliğin yüksek fırınlardaki üretimi esnasında karbondioksit indirgen madde olarak kullanılmaktadır, bu nedenle teknik açıdan önünde geçileme-

yecek şekilde karbondioksit emisyonları ortaya çıkmaktadır. Spesifik karbondioksit emisyonlarının düşük düzeyde değişikliği Steiermark Bölgesi'nde yer alan Erzberg'den elde edilen siderit madeni- nin (karbonatik) Linz ve Donawitz çelik tesislerin- deki oranından kaynaklanmaktadır.

SPESİFİK KARBONDİOKSİT EMİSYONLARI *

t CO₂ / t ham çelik



* Değerler Linz ve Donawitz tesisleri için Emisyon Serifikaları Kanunu uyarınca karbondioksit emisyonlarını belirlemektedir

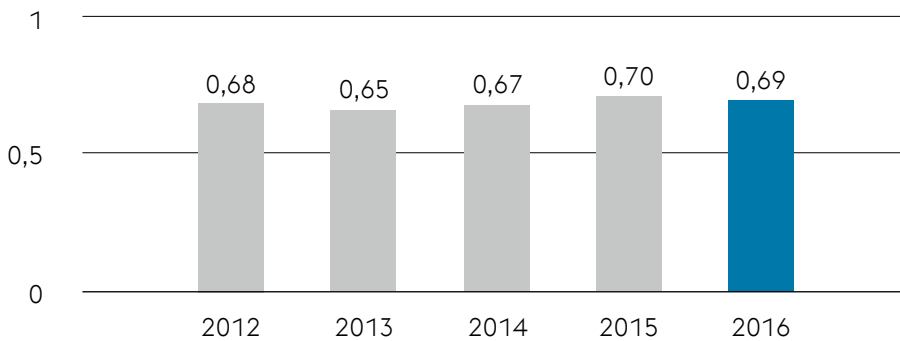
SPESİFİK KÜKÜRT DİOKSİT (SO₂) EMİSYONLARI

Kükürt, hammaddelerin içinde yer aldığından bunlar üzerinden üretim sürecine dahil edilmektedir. Belli işleme aşamalarında ve ortak olarak üretilen ürünlerin enerji olarak değerlendirilme-

sinde (kok fırını gazı ve yüksek fırın gazı) kükürt dioksit (SO₂) olarak salınmaktadır. Spesifik SO₂ emisyonları 2016 takvim yılında ton ham çelik başına 0,69 kilogram olarak seyretmiştir. Son yıllardaki değişiklikler üretime bağlı dalgalanma yelpazesinde sürekli olarak düşük bir düzeyde kalmıştır.

SPESİFİK SO₂ EMİSYONLARI *

kg / t ham çelik



* voestalpine Texas LLC doğrudan azaltım tesisinin devreye alınma aşaması hariç

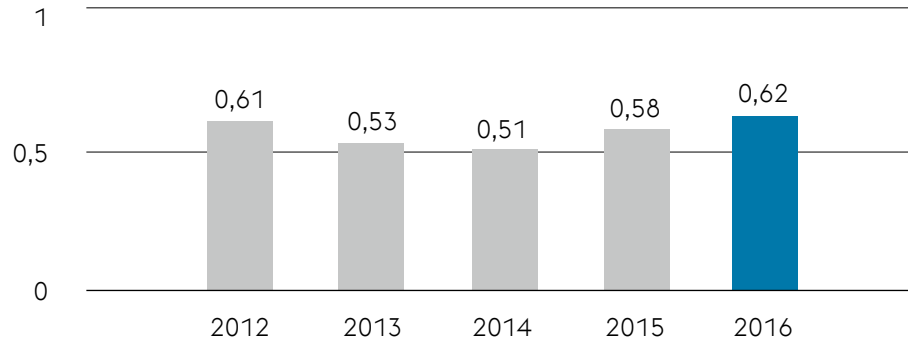
SPESİFİK AZOT OKSİT (NO_x) EMİSYONLARI

Azot oksitler (NO_x) gaz formunda olan azot bağlantılarıdır, bunlar genelde yanma süreçlerinde meydana gelirler. Çelik üretiminde azot oksitler büyük ölçüde sanayi fırınlarının işletiminden ve kubbe gazlarının ısı açısından değerlendirilme-

sinden oluşur. DeNO_x tesisleri ve iyileştirilmiş yakma teknolojileri sayesinde, voestalpine bu emisyonları uzun vadeli bir trend şeklinde büyük ölçüde azaltabilmiştir. Spesifik azot oksit emisyonları 2016 takvim yılında ton ham çelik başına 0,62 kg olarak seyretmiştir. Son yıllardaki değişiklikler üretime bağlı dalgalanma yelpazesinde sürekli olarak düşük bir düzeyde kalmıştır.

SPESİFİK NO_x EMİSYONLARI *

kg NO_x / t ham çelik



* voestalpine Texas LLC doğrudan azaltım tesisinin devreye alınma aşaması hariç

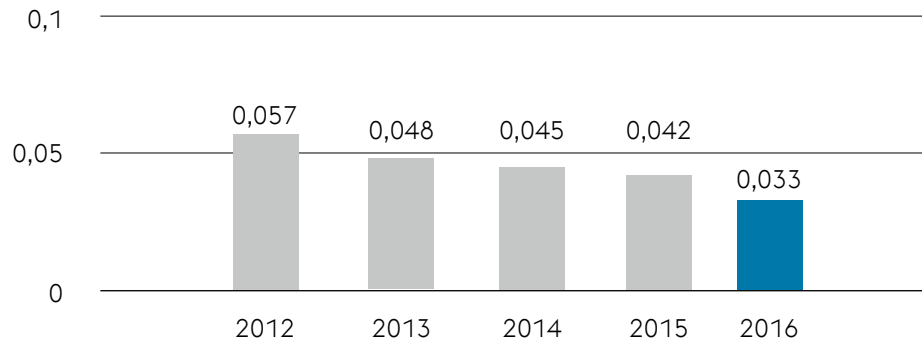
KAYDEDİLEN SPESİFİK TOZ EMİSYONLARI

Üretim esnasında oluşan, toz içeren atık hava ve gazlar teknoloji düzeyine uygun tedbirler ve ön-

lemlerle yakalanır ve toz giderme tesisatlarına aktarılır. Devam eden yatırımlar (örneğin mevcut filtre sistemlerinin verimliliğinin artırılması) spesifik toz emisyonlarının son yıllarda kayda değer bir biçimde azaltılmasını sağlamıştır.

SPESİFİK TOZ EMİSYONLARI *

kg toz / t ham çelik



* voestalpine Texas LLC doğrudan azaltım tesisinin devreye alınma aşaması hariç

SU EKONOMİSİ

SPESİFİK SU KULLANIMI

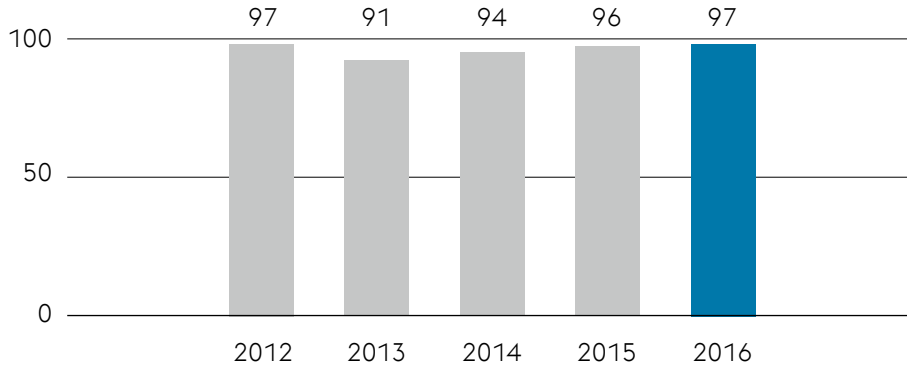
Ham çelik üretiminde su, hem soğutmak hem de buhar elde etmek için kullanılan en önemli işletme malzemelerinden ve yardımcı malzemelerden biridir. Özellikle yerel gereklilikler göz önünde bulundurulurken su kaynaklarının idareli kullanılması, döngü sistemleri, işlem suyunun birden fazla

kullanımının yanı sıra birçok önlemlerle sağlanmaktadır.

Alınan suyun büyük bir kısmı yüzey suyundan elde edilmektedir. Bu, kullanımdan sonra işlenerek ve arıtılarak en az aynı kalitede geri akıtılır. Bu nedenle gerçek su tüketimi (örneğin buhar kullanımıyla) oldukça düşük bir düzeyde seyretmektedir.

SPESİFİK SU KULLANIMI *, **

m³/t ham çelik

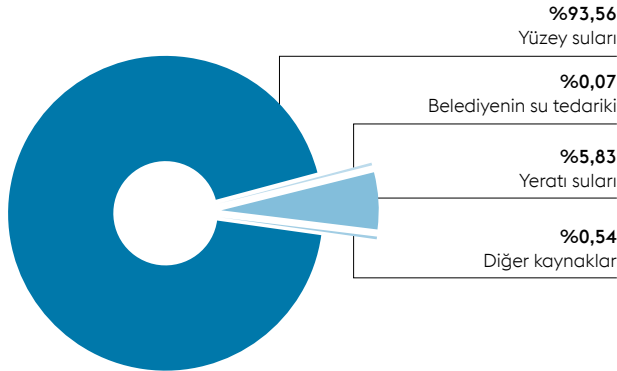


* voestalpine Texas LLC doğrudan azaltım tesisinin devreye alınma aşaması hariç

** Zaman sıralaması düzeltilmiştir: voestalpine Stahl Donawitz GmbH'nin kondansatörleri için soğutma suyunun da dahil edilmesi

KAYNAKLARA GÖRE SU KULLANIMI

KAYNAKLARA GÖRE SU KULLANIMI - TY 2016



ATIK VE DÖNÜŞÜM EKONOMİSİ

Sürdürülebilirlik, kaynakların korunması alanında sadece üretim ve işleme süreçleriyle kısıtlanmamaktadır. voestalpine, ürünlerin ömür süresini, tekrardan kullanılabilme ve değerlendirilebilme özelliğini optimize etmek için çok sayıda girişimde bulunmaktadır.

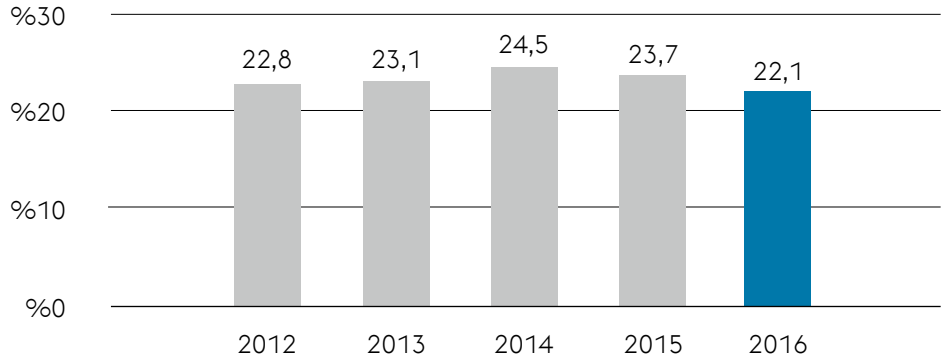
Ham demir ve çeliğin üretimi ve işlenmesinden elde edilen yan ürünlerin çoğunluğu, içerdikleri maddeler nedeniyle dahili geri dönüşüm malzemesi veya diğer sanayi dallarında (örneğin çinko sanayinde çelikhane tozu olarak) ikincil hammadde olarak değerlendirilebilirler.

Entegre dökümhanelerdeki işlem süreci sürekli olarak optimize edilmekte ve bu şekilde dahili dönüşüm ekonomisi yüksek bir düzeyde sağlanmaya çalışılmakta, üretim tesislerinde ve sonradan devreye sokulan agregalarda meydana gelen filtre tozları ve hadde tufalı gibi kalan madde ve atıkların harici olarak en iyi şekilde değerlendiril-

mesine ulaşılmaya çalışılmaktadır. Bunun yanı sıra harici meydana gelen kalan madde veya atıklar voestalpine'nin üretim tesislerinde de değerlendirilmektedir, örneğin hurda, plastik peletleri, atık yağlar ve atık gres yağları.

Rapor dönemleri arasında hem tehlikeli atıklarda hem de tehlikeli olmayan atıklardaki dalgalanmaların nedenleri, büyük ölçüde inşaat işlemleri ve de bunların meydana getirdiği inşaat atıklarıdır.

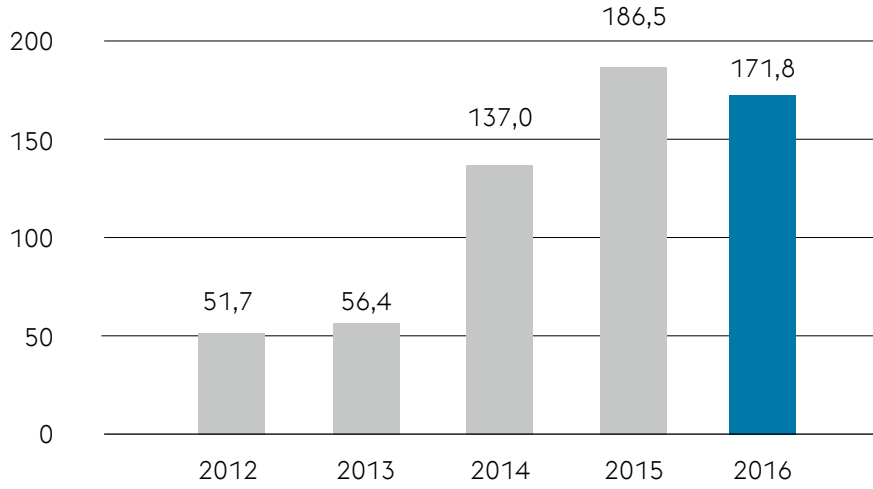
GERİ DÖNÜŞÜM ORANLARI *



* Linz ve Donawitz tesislerini ve Kapfenberg, Wetzlar, Hagfors, ve Sumare paslanmaz çelik tesislerini kapsar

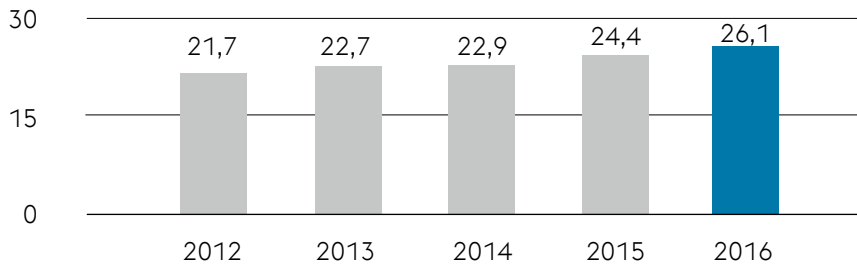
TEHLİKELİ OLMAYAN ATIKLARIN SPESİFİK MİKTARI

kg / t ham çelik



TEHLİKELİ ATIKLARIN SPESİFİK MİKTARI

kg / t ham çelik



ENERJİ

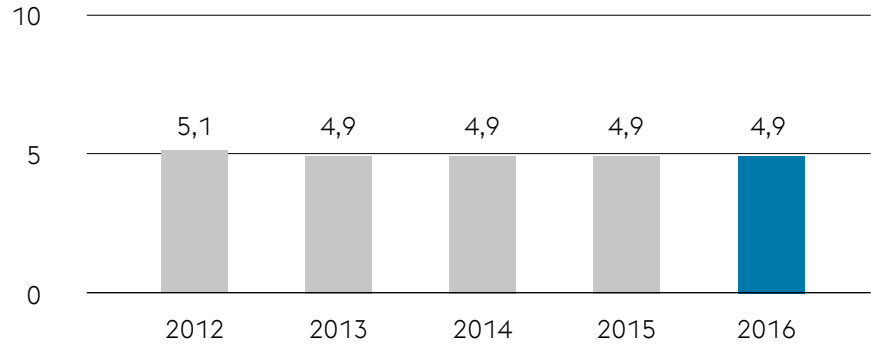
SPESİFİK TOPLAM ENERJİ TÜKETİMİ

Çelik sektöründe enerji verimliliği, sadece maddi boyutu ele alındığında bile, sürekli olarak bir zorluk teşkil etmektedir. Bu nedenden dolayı, klasik, entegre dökümhanelerde verimlilik artışı, işlem gazlarının optimizasyonu, daha yüksek enerjilik değerlendirilmeleri ve artık sıcaklık potansiyellerinin kullanılmasıyla elde edilmektedir.

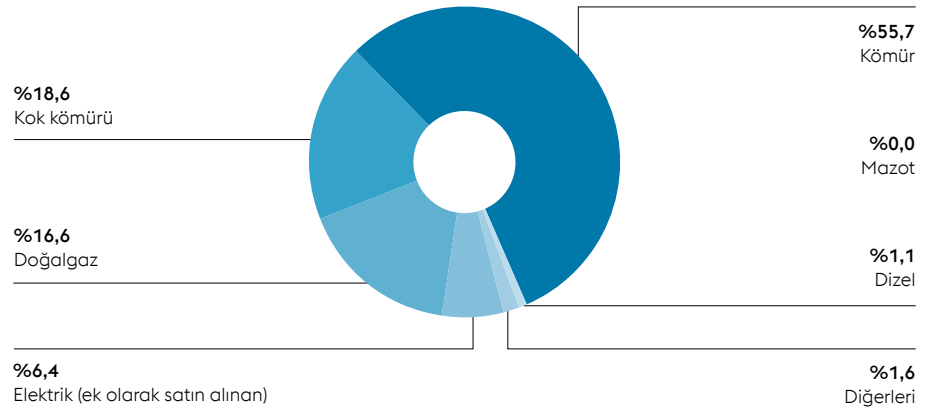
voestalpine Şirketler Grubu'nun toplam enerji tüketimi 2016 takvim yılında 37,1 TWh olarak seyretmiştir. Bu bağlamda ham çelik üretimi yapılan Linz ve Donawitz tesislerinin açık arayla en büyük tüketici oldukları tespit edilmiştir. En önemli enerji kaynakları kömür, kok kömürü ve doğalgaz olmuştur, ek olarak satın alınan elektriğin oranı ise kıyaslama yapıldığında daha düşük bir rol oynamıştır.

SPESİFİK TOPLAM ENERJİ TÜKETİMİ

MWh / t ham çelik



ENERJİ KAYNAKLARININ ORANLARI

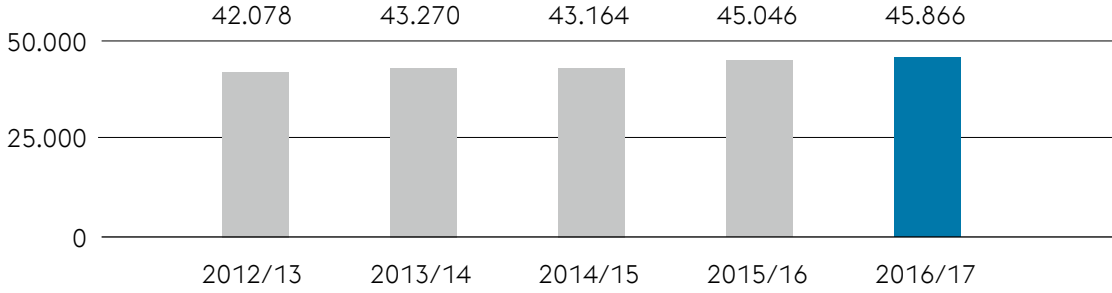


ÇALIŞANLAR

31 Mart 2017 tarihi itibarıyla voestalpine Şirketler Grubu dünya genelinde 45.866 çalışan (meslek eğitimi öğrencileri ve taşeron personel hariç) istihdam etmiştir. Bu rakama 1.320 meslek eğitimi öğrencisi ve 3.680 taşeron personel eklenince toplam 49.703 FTE'ye (Full Time Equivalent/Tam Zamanlı Eş Değer) ulaşılmaktadır.

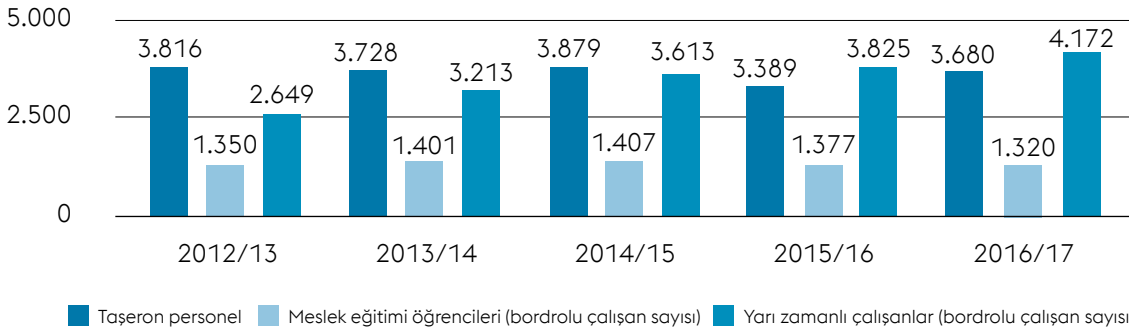
ÇALIŞAN SAYISININ GELİŞİMİ

Personel (meslek eğitimi öğrencileri hariç , bordrolu çalışan sayısı), faaliyet yılı başına



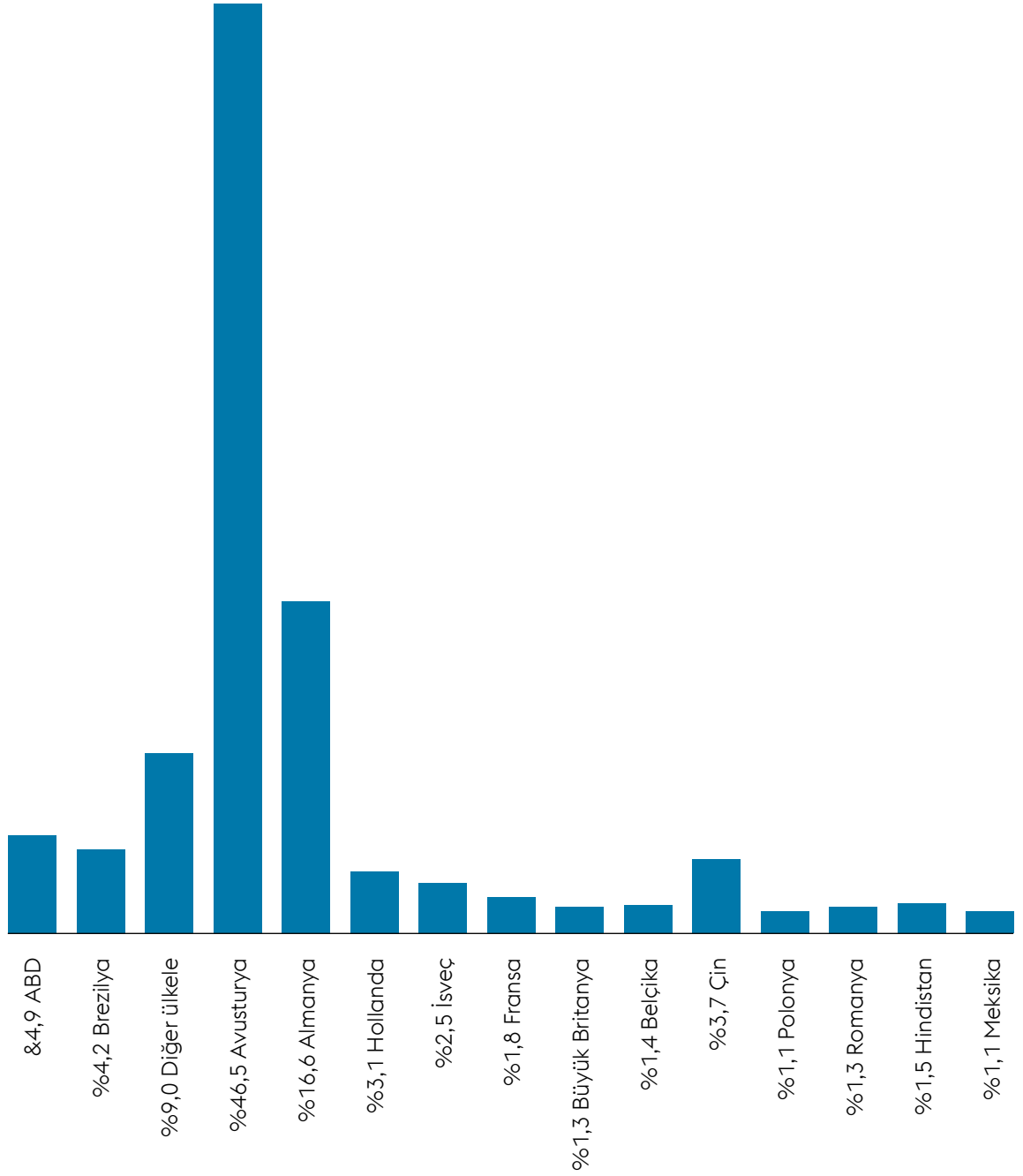
ÇALIŞANLARIN İSTİHDAM İLİŞKİSİNE GÖRE DAĞILIMI

(Tam Zamanlı Çalışanlar Hariç) 31.3 tarihi itibarıyla.



ÜLKELERE GÖRE İSTİHDAM

voestalpine, beş kıtaya ve 50 ülkeye yayılmış yaklaşık 500 grup şirketini ve tesisi kapsayan ve yaklaşık 50.000 çalışanı (FTE) istihdam eden uluslararası çapta faaliyet gösteren bir şirketler grubudur. Çalışanların %53,5'i Avusturya'nın dışında yer alan tesislerde, geri kalan %46,5'i ise Avusturya'daki grup şirketlerinde istihdam edilmektedir.



ÇALIŞANLARIN YAŞA GÖRE DAĞILIMI

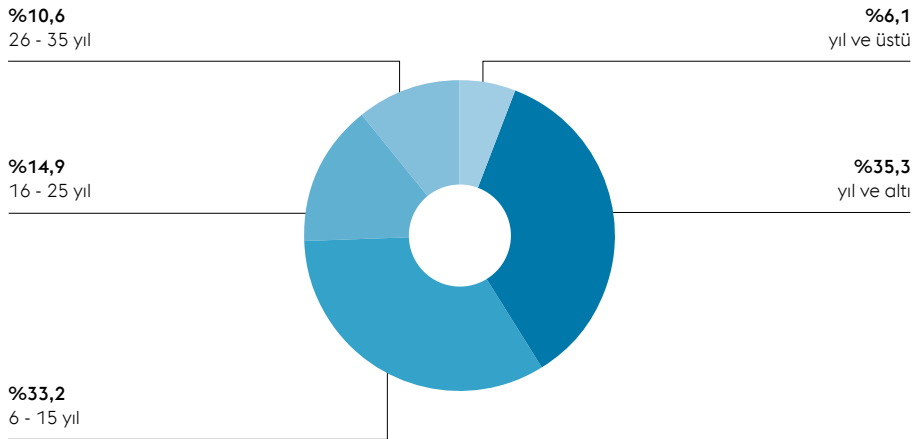
Çalışanların yaş ortalaması 2016/17 faaliyet yılında 41,1 olarak belirlenmiştir ve böylece geçtiğimiz faaliyet yıllarının ortalamalarıyla yaklaşık aynı düzeyde kalmıştır (FY 2015/16: 41,2 yıl).

İŞYERİNE BAĞLILIK VE İŞ DEĞİŞTİRME

31.3.2017 tarihi itibarıyla harici iş değiştirme oranı (iş ilişkisinin çalışan tarafından sonlandırılması veya karşılıklı anlaşarak bitirilmesi) %6,1 olarak belirlenmiştir ve böylece yıllardan beri değişiklik göstermeyen düşük bir düzeyde kalmıştır. İş ilanı başına gelen başvuruların ortalama sayısı ise 23 olarak belirlenmiş ve böylece önceki yılın değeriyle aynı kalmıştır.

İŞYERİNE BAĞLILIK

31.3.2017 tarihi itibarıyla



EŞİTLİK

Her voestalpine çalışanı eşsiz ve değerlidir, kendi bireysel yeterlikleri gözetilerek saygıyı hak etmektedir. Çalışanlarımızı performans odaklı, yüksek motivasyonlu ve çalıştıkları şirketi sergilediği çeşitlilik içerisinde sürekli olarak geliştirmeye istekli çalışanlar olarak görmekteyiz. Bu nedenle, güven, çeşitlilik, kendi yolunu kendi tayin etme ve sorumluluk üstlenmenin hem talep hem de teşvik edildiği bir şirket kültürü oluşturmaktayız.

voestalpine’de tüm çalışanlar, cinsiyet, yaş, uyruk, din, cinsel yönelim ve engellilik açısından hiçbir ayırım gözetilmeden eşit muamele görmektedir. voestalpine, ayrımcılığın hiçbir şeklini tolere etmez. Bu, şirketler grubunun tüm çalışanları için bağlayıcı olan Davranış Kurallarında yer alan “Saygı ve Dokunulmazlık” bölümünde belirlenmiştir.

voestalpine’DE KADINLAR

31.3.2017 tarihi itibarıyla voestalpine Şirketler Grubu’nun genelindeki kadın çalışanların oranı %13,5’e tekabül etmiştir. Kadın yöneticilerin oranı ise (sürekli personel sorumluluğu taşıyan çalışanlar, ustalar dahil, yönetim kurulu üyeleri hariç) %11,5’e tekabül etmiştir.

voestalpine’DE ÇALIŞAN KADINLARIN ORANI

31.3 tarihi itibarıyla

	2012/13	2013/14	2014/15	2015/16	2016/17
Toplam kadın sayısı	%12,6	%13,4	%13,3	%13,1	%13,5
Kadın yöneticiler	%10,1	%10,6	%11,0	%12,0	%11,5
Beyaz yakalılar	%27,7	%28,4	%28,4	%28,4	%28,5
Mavi yakalılar	%3,5	%4,3	%4,1	%3,9	%4,5
Kadın meslek eğitimi öğrencileri	%15,5	%14,6	%18,5	%17,9	%18,0

MESLEK EĞİTİMİ VE MESLEK İÇİ EĞİTİM

Çalışanlarının vasıflarını en yüksek düzeyde tutmak, voestalpine’nin yenilikçiliği, kalitesi ve başarısı için bir önkoşul teşkil etmektedir.

2016/17 faaliyet yılında personel geliştirmeye ayrılan harcamaların toplamı 51 milyon EUR’ya tekabül etmiştir. Şirketler grubu genelinde çalışanların %68,3’ü meslek eğitimi ve meslek içi

eğitim tedbirlerinden faydalanmıştır. Toplamda verilen eğitimin hacmi 739.824 saate tekabül etmiş, bu ise eğitim alan çalışan başına ortalama 23,6 saate denk gelmektedir.

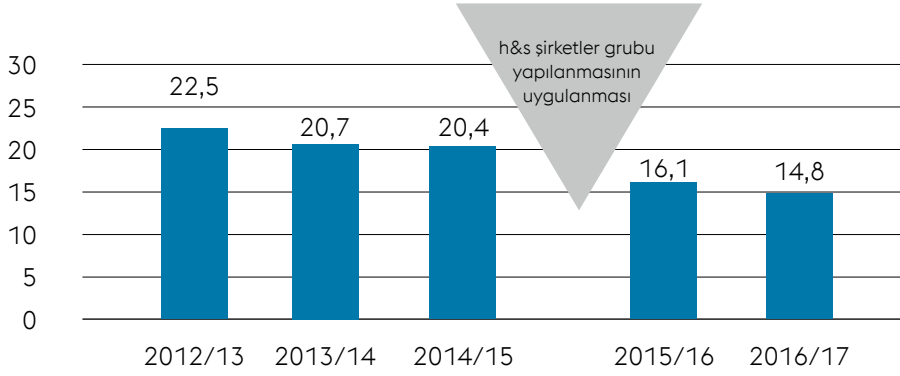
SAĞLIK VE GÜVENLİK

İnsanların sağlığı (health) ve güvenliği (safety) voestalpine'nin merkezi temel değerleri arasında gelmekte ve en yüksek önceliği taşımaktadır. Grup şirketlerinin büyük bir bölümü sertifikalı iş güvenliği ve sağlık yönetimi sistemlerine sahiptir.

Steel Division bölümünün tüm şirketleri OHSAS 18001 sertifikalıdır. Hedef ise sertifikaların şirketler grubunun tamamına yaygınlaştırılmasıdır.

KAYIP ZAMANLI KAZA SIKLIĞI KOTASININ GELİŞİMİ (LTIFR)

31.3 tarihi itibarıyla



RAPOR KAPSAMI VE RAPOR SÜRESİ

Bu bilgi formu, voestalpine'nin 2015/16 yılında güncellediği Kurumsal Sorumluluk Raporu'nun kısa bir versiyonudur. Bu rapor GRI G4 doğrultusunda düzenlenmiştir. Bu bilgi formunda ise en önemli rakamlar ve bilgiler yer almaktadır.

Verilen bilgilerin tümü şirketler grubunun tamamını kapsamaktadır (aksi belirtilmediği takdirde). Çevre ile ilgili rakamların tespit edilmesi için, voestalpine Şirketler Grubu'nun %50'den fazla iştiraki olan tüm üretim yapan şirketleri (bunlarla bir ürünü işleyen, dönüştüren veya muamele den tüm şirketler kastedilmektedir) hesaba katılmıştır. Bu kolaylaştırma, niteliksel açıdan herhangi bir taviz

vermeden, şirketler grubu genelini kapsayan bir tabloya imkan vermektedir.

voestalpine'nin faaliyet yılı 1 Nisan'dan başlayarak 31 Mart'a kadar devam etmektedir, bu süre içerisinde son beş yılın mali rakamları ve çalışan rakamları ele alınmıştır. Devlet makamlarının belirlediği üzere çevre ile ilgili bilgilerin takvim yılı başına kaydedilmesi gerektiğinden, bunlar raporda bu şekilde yer almış ve belirtilmiştir.

İletişim

voestalpine AG

Corporate Responsibility
T. +43/50304/15-6599
cr@voestalpine.com

voestalpine AG

Investor Relations
T. +43/50304/15-3152
ir@voestalpine.com

voestalpine AG

Corporate Communications
T. +43/50304/15-2090
presse@voestalpine.com

www.voestalpine.com
www.voestalpine.com/group/

Künye

Maliki ve

medya sahibi:

voestalpine AG,
voestalpine-Strasse 1,
4020 Linz, Austria

Yayınlayan

ve yazı işleri:

voestalpine AG,
Corporate Responsibility,
T. +43/50304/15-6599
cr@voestalpine.com,
www.voestalpine.com

Tasarım ve uygulama:

7 Punkt Communication
Group GmbH,
www.7punkt.at

Baskı:

Kontext Druckerei GmbH,
www.kontextdruck.at



voestalpine AG

voestalpine-Strasse 1
4020 Linz, Austria
T. +43/50304/15-0
F. +43/50304/55-DW
www.voestalpine.com

voestalpine

ONE STEP AHEAD.