

КОРПОРАТИВНАЯ  
ОТВЕТСТВЕННОСТЬ:  
ИНФОРМАЦИОННАЯ  
ПУБЛИКАЦИЯ

---

2016/17



# ДИНАМИКА ПОКАЗАТЕЛЕЙ

## ПОКАЗАТЕЛИ

млн евро	2012/13	2013/14	2014/15	2015/16	2016/17
Выручка с оборота	11.524,4	11.077,2	11.189,5	11.068,7	11.294,5
ЕБИТДА	1.431,3	1.374,0	1.530,1	1.583,4	1.540,7
Маржа ЕБИТДА	12,4 %	12,4 %	13,7 %	14,3 %	13,6 %
ЕБИТ	843,1	788,4	886,2	888,8	823,3
Маржа ЕБИТ	7,3 %	7,1 %	7,9 %	8,0 %	7,3 %
Сотрудники (эквивалент полной ставки)	46.351	47.485	47.418	48.367	49.703
Затраты на НИОКР	125,6	128,4	126,7	131,8	140,3
Производственные расходы/экологические установки в Австрии	213,0	218,0	222,0	237,0	231,0
Инвестиции в защиту окружающей среды (производственные площадки в Австрии)	27,0	23,0	42,0	55,0	46,0
Производство сырой стали (в млн т)	7,529	8,118	7,929	7,733	7,546
Выбросы CO <sub>2</sub> на тонну сырой стали (в т)*	1,52	1,51	1,52	1,56	1,69

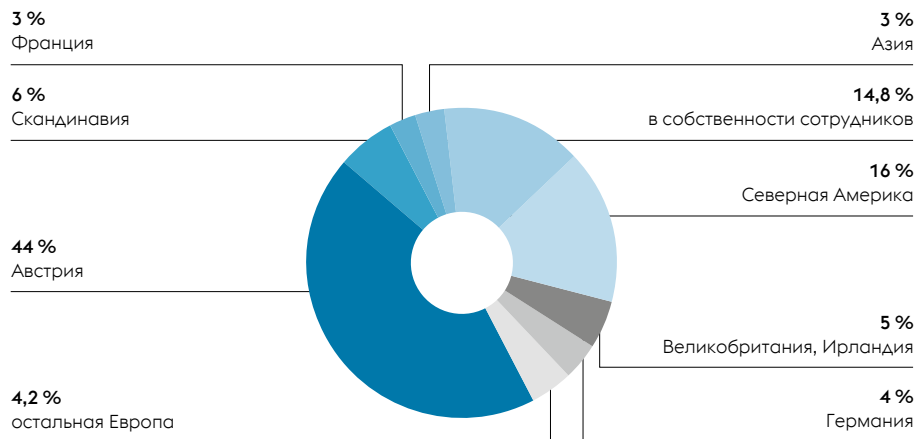
\*Показатели за календарный год, выбросы CO<sub>2</sub> указаны в соответствии с законом «О квотах на эмиссию парниковых газов» (Emissionszertifikatengesetz/EZG).

# СТРУКТУРА СОБСТВЕННИКОВ

Классификация собственников по их региональной принадлежности показывает на 2016/17 финансовый год следующую картину:

## СТРУКТУРА СОБСТВЕННИКОВ

---



## КРУПНЕЙШИЕ ОТДЕЛЬНЫЕ АКЦИОНЕРЫ

---

Raiffeisenlandesbank Oberösterreich Invest GmbH & Co OG	< 15 %
Фонд voestalpine Mitarbeiterbeteiligung Privatstiftung	14,8 %
Oberbank AG	7,6 %

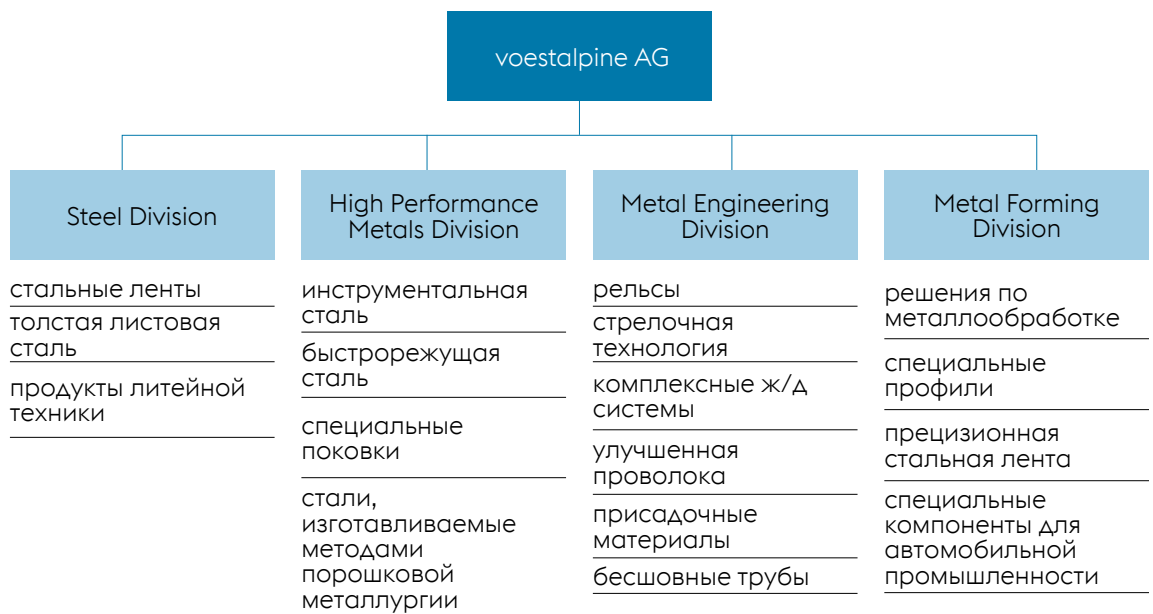
---

# СТРУКТУРА ПРЕДПРИЯТИЯ

Концерн voestalpine AG работает в области развития металлургической технологии и производства промышленных товаров и состоит из четырех подразделений, объединяющих свыше 500 компаний и площадок в более чем 50 странах мира на пяти континентах.

По всему миру на предприятиях voestalpine работает около 50.000 сотрудников. Головной офис концерна находится в австрийском городе Линце. С 1995 года акции voestalpine AG котируются на Венской бирже.

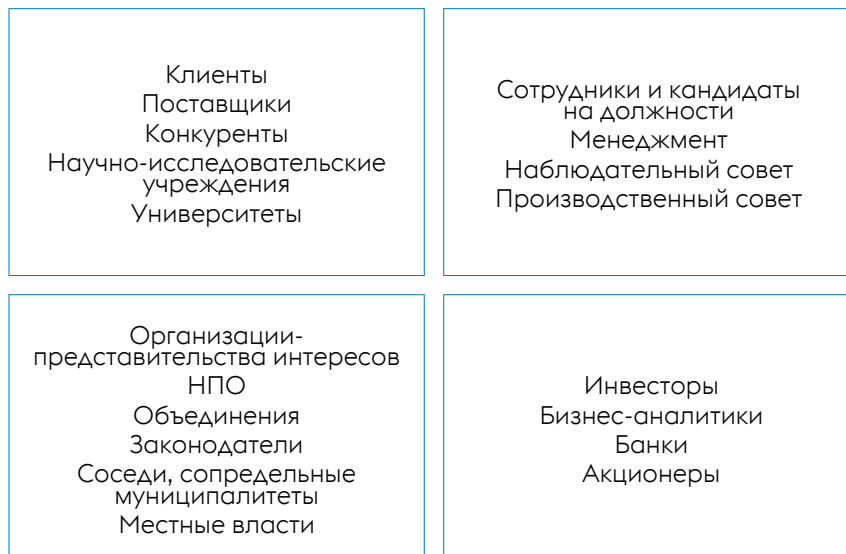
Предлагая своим клиентам высококачественные изделия и системные решения из стали и других металлов, концерн входит в число ведущих партнеров для европейских производителей автомобилей и бытовых приборов, равно как и для авиационной и нефтегазовой промышленности. Помимо этого, voestalpine является мировым лидером в сфере технологий железнодорожных стрелок и специализированных рельсов, а также по выработке инструментальной стали и изготовлению специальных профилей.



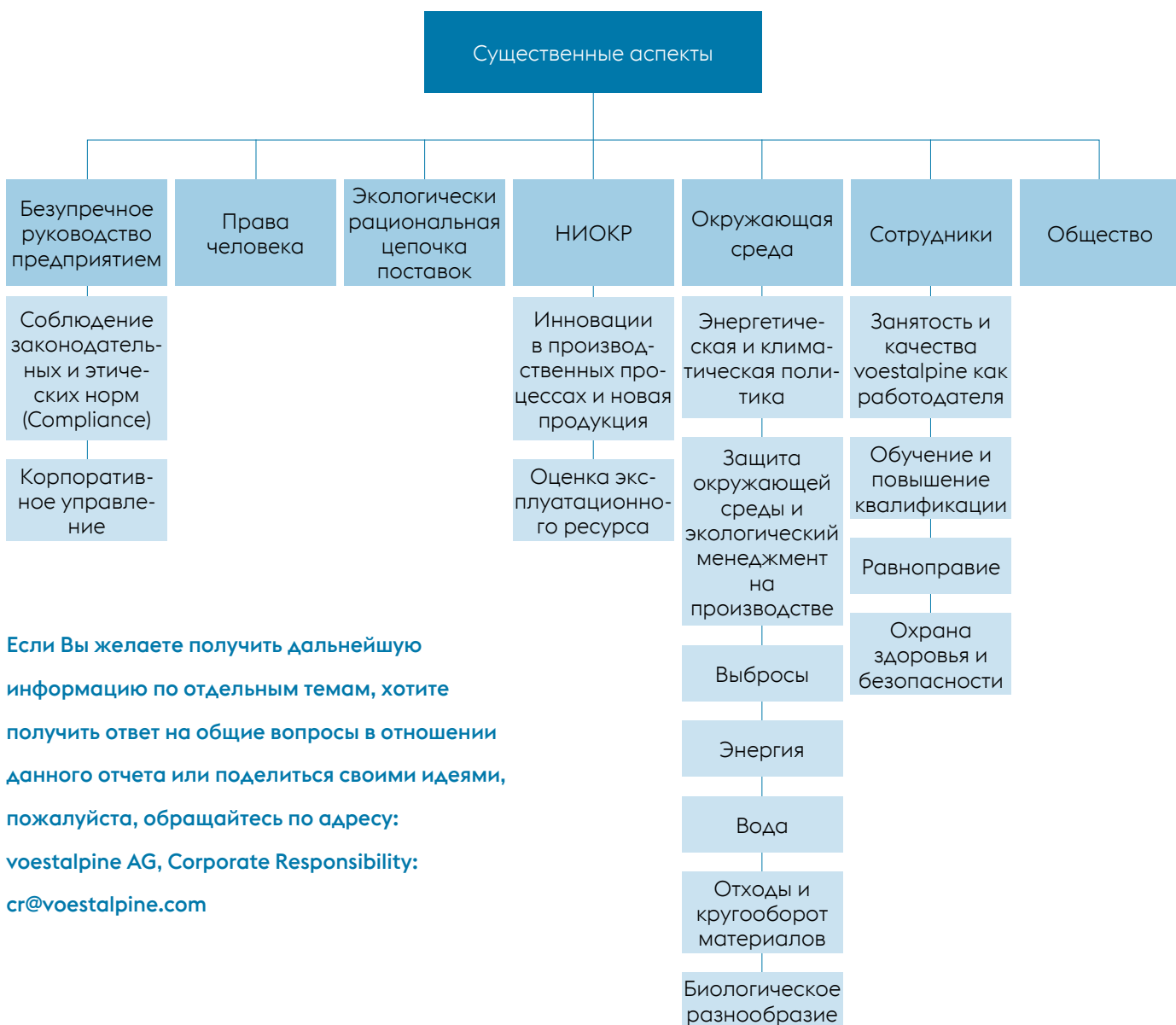
# КОММУНИКАЦИЯ С ЗАИНТЕРЕСОВАННЫМИ ЛИЦАМИ И КЛЮЧЕВЫЕ ТЕМЫ

voestalpine ведет регулярный обмен информацией с заинтересованными лицами через свой Совет директоров, руководящий состав и отдельных сотрудников специализированных отделов. Наряду с общением в рамках ежедневной коммерческой деятельности voestalpine ведет диалог с заинтересованными лицами посредством участия в конференциях, симпозиумах и

экспертных группах, на выставках, университетских мероприятиях, на встречах с бизнес-аналитиками и инвесторами, при помощи проведения бесед с сотрудниками и опросов сотрудников, а также в рамках объединений и союзов, представляющих интересы предприятий промышленности и отраслевые интересы, и на различных общественных платформах.



Общение с заинтересованными лицами является важнейшим источником для выявления ключевых тем. Следующие темы были причислены к кругу «существенных аспектов» в отношении устойчивого развития voestalpine:



Если Вы желаете получить дальнейшую информацию по отдельным темам, хотите получить ответ на общие вопросы в отношении данного отчета или поделиться своими идеями, пожалуйста, обращайтесь по адресу: [voestalpine AG, Corporate Responsibility: cr@voestalpine.com](mailto:voestalpine AG, Corporate Responsibility: cr@voestalpine.com)

# БЕЗУПРЕЧНОЕ РУКОВОДСТВО ПРЕДПРИЯТИЕМ

Под безупречным руководством предприятием следует понимать ответственное управление и контроль за деятельностью концерна (корпоративное управление), ориентированные на устойчивое и долгосрочное создание ценностей, а также поведение всех сотрудников концерна в соответствии с законодательными положениями, внутренними правилами, а также моральными и этическими принципами (англ. compliance, далее «соблюдение законодательных требований и этических норм»).

## COMPLIANCE – СОБЛЮДЕНИЕ ЗАКОНОДАТЕЛЬНЫХ ТРЕБОВАНИЙ И ЭТИЧЕСКИХ НОРМ

voestalpine обязует компании концерна и всех своих сотрудников к строгому соблюдению всех законодательных норм в любой стране, в которой она осуществляет свою деятельность. Однако, понятие compliance означает для voestalpine нечто большее, чем только соблюдение законодательных норм и предписаний извне. В дополнение к соблюдению законов оно является выражением культуры, основанной на этических и моральных принципах. Эти основополагающие принципы культуры предприятия регламентируют взаимоотношения voestalpine с клиентами, поставщиками, сотрудниками и прочими партнерами по бизнесу и закреплены в «Кодексе поведения voestalpine» (Code of Conduct). В свою очередь, voestalpine также требует от своих поставщиков абсолютного соблюдения всех действующих законов в соответствующей стране, и в особенности уважения и соблю-

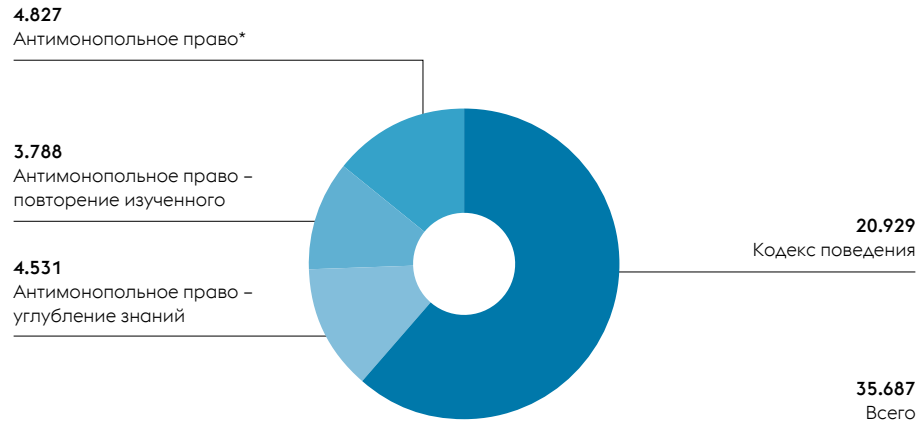
дения прав человека как основополагающей ценности.

В области соблюдения законодательных требований и этических норм voestalpine уделяет особое внимание мерам превентивного характера. К таковым относятся, к примеру, семинары, тренинги, беседы с руководящим составом и коммуникация. Так, с 2002 года проводятся очные тренинги для директоров предприятий, работников отделов сбыта и других сотрудников для повышения уровня знаний и сознательного отношения к вопросам антимонопольного права. С момента введения электронных дистанционных тренингов в концерне voestalpine («Антимонопольное право» – с 2009 года; «Кодекс поведения» – с 2012 года) более 35.000 сотрудников voestalpine прошли обучение по этим двум темам (включая тренинги по повторению изученного).



## КОЛИЧЕСТВО ОКОНЧЕННЫХ ЭЛЕКТРОННЫХ ДИСТАНЦИОННЫХ ТРЕНИНГОВ С 2012 ГОДА

На 29.6.2017



\*Данные об электронных дистанционных тренингах по антимонопольному праву указаны с 2009 года.

## КОРПОРАТИВНОЕ УПРАВЛЕНИЕ

Уже в 2003 году Советом директоров и Наблюдательным советом voestalpine AG было принято решение признать Австрийский кодекс корпоративного управления. Все поправки и изменения к правилам Кодекса, принятые с тех пор, были внедрены без исключения. Самообязательство voestalpine AG наряду с выполнением общеобязательных «L-правил» (законодательные требования) также включает выполнение всех «С-правил» («соблюдай или разъясни») и «R-правил» (рекомендаций) Кодекса. Австрийский кодекс корпоративного управления предлагает австрийским акционерным обществам свод норм по управлению предприятием и контролю за его деятельностью. Основой кодекса являются предписания австрийского законодательства в отношении акций, биржевой деятельности и рынка капитала, а также основные элементы Принципов корпоративного управления ОЭСР. Последняя переработка Кодекса имела место в январе 2015 года. Кодекс находит применение посредством самообязательства компании. Цель

кодекса – корпоративное управление компаниями и концернами и контроль за ними, ориентированные на ответственное отношение, устойчивое развитие и долгосрочное создание ценностей. Посредством самообязательства voestalpine признает эти цели и стремится к достижению высокого уровня прозрачности в отношениях со всеми группами заинтересованных лиц.

Информация о сделках с аффилированными компаниями и лицами публикуется в ежеквартальных и годовых отчетах о деятельности voestalpine AG.

# ПРАВА ЧЕЛОВЕКА

voestalpine обязуется соблюдать права человека в соответствии с Хартией ООН и Европейской конвенцией по правам человека. Помимо этого, с 2013 года voestalpine участвует в программе ООН «Глобальный договор» (UN Global Compact) и обязуется соблюдать его «Десять принципов».

## ДЕТСКИЙ И ПРИНУДИТЕЛЬНЫЙ ТРУД

voestalpine не приемлет детского и принудительного труда и не допускает его использования ни на собственных предприятиях, ни на предприятиях своих поставщиков. Во всем

концерне еще ни разу не было выявлено какого-либо случая использования детского, принудительного или обязательного труда.

## ТОРГОВЛЯ ЛЮДЬМИ И РАБСТВО

voestalpine признает и приветствует уникальность и ценность каждой человеческой личности, достойной уважения за присущие ей умения и навыки. На основании этого в кон-

церне voestalpine запрещена торговля людьми в любой ее форме. Этот факт нашел свое отражение и в Кодексе поведения voestalpine.

## СВОБОДА ОБЪЕДИНЕНИЯ И ПРАВО НА ЗАКЛЮЧЕНИЕ КОЛЛЕКТИВНЫХ ДОГОВОРОВ

Около 80% сотрудников концерна voestalpine состоят в трудовых правоотношениях, регламентированных коллективным трудовым договором, – во всех тех странах, где существуют коллективные договоры. Каждый сотрудник имеет принципиальное право и свободу

вступать в профсоюзы. Во всех компаниях voestalpine у коллектива предприятия имеется возможность выбирать представителей в производственный совет. В концерне voestalpine есть производственный совет концерна и Европейский производственный совет.

# НАУЧНО-ИССЛЕДОВАТЕЛЬСКИЕ И ОПЫТНО-КОНСТРУКТОРСКИЕ РАБОТЫ

Научно-исследовательские и опытно-конструкторские работы (НИОКР) – это ключевой элемент стратегии voestalpine, призванной обеспечить долгосрочное устойчивое развитие группы. Высокотехнологичные предприятия, такие как voestalpine, нуждаются в инновациях для разработки новой продукции и производственных процессов, которые позволяли бы им выделяться на фоне конкурентов и сохранять свои позиции на рынке. Таким образом, инновации являются гарантом долгосрочного существования компании.

В концерне voestalpine существуют два основных направления разработки инноваций. Одно направление – это усовершенствование имеющихся процессов производства стали и процессов обработки, а также разработка

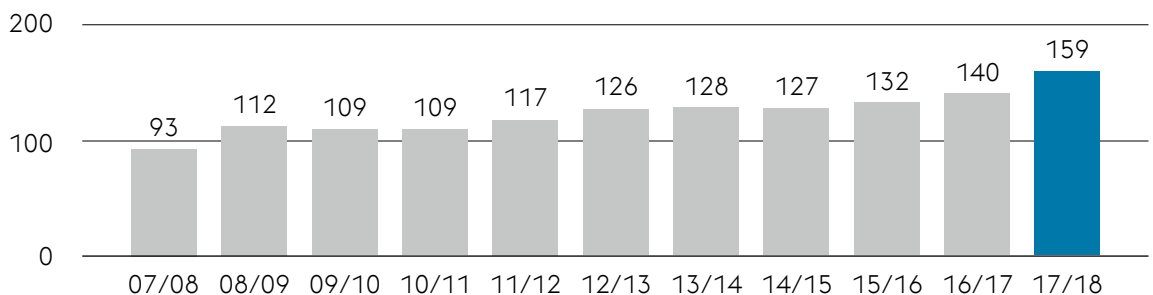
новых технологических процессов, как например, технологии послойного синтеза. Второе – это разработка новых материалов и материаловедение, а также создание продуктов, компонентов и целостных системных решений.

## РАСХОДЫ НА НИОКР В КОНЦЕРНЕ voestalpine

Расходы концерна на НИОКР непрерывно увеличивались из года в год. Бюджет 159 млн евро, предусмотренный на 2017/18 финансовый год, отражает высокий приоритет НИОКР в концерне.

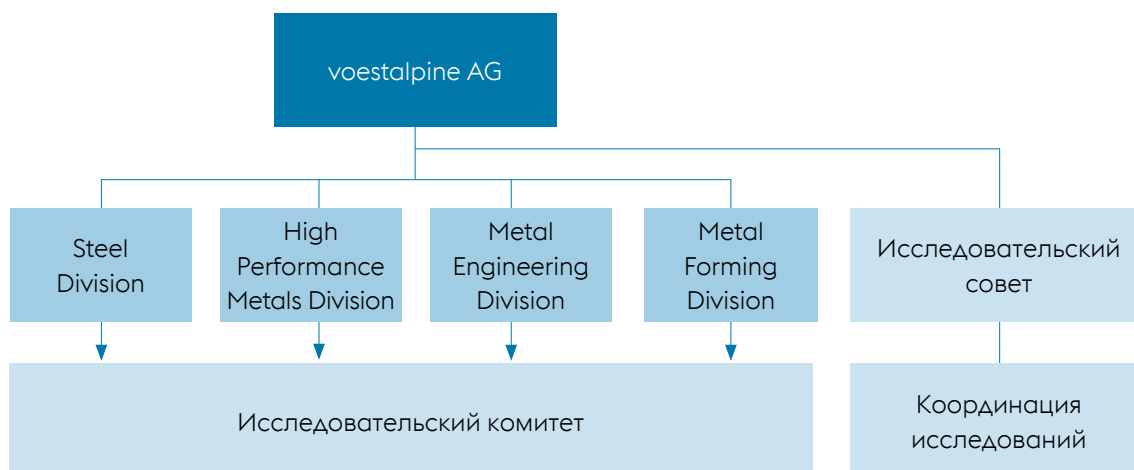
### БРУТТО-РАСХОДЫ НА НИОКР

(без учета инвестиций в НИОКР), статистика по финансовым годам, в млн евро



## ОРГАНИЗАЦИЯ

Деятельность компании voestalpine в рамках НИОКР децентрализована. Таким образом, организация НИОКР сопряжена с организацией соответствующего предприятия.



## РЕСУРСОСБЕРЕГАЮЩИЕ И ЭКОЛОГИЧЕСКИ БЕЗОПАСНЫЕ ПРОЦЕССЫ И ОБОРУДОВАНИЕ

voestalpine интенсивно работает над пошаговой декарбонизацией производства стали, то есть над постепенным переходом от использования ископаемого углеводородного

топлива в процессе производства стали. Первым шагом стала частичная замена кокса сначала природным газом (в качестве переходного решения), с последующим постепен-

ным внедрением «зеленого» водорода, нейтрального с точки зрения выбросов CO<sub>2</sub>, в долгосрочной перспективе.

Завод прямого восстановления железа в Техасе/США был успешно запущен в эксплуатацию. Изготавливаемое на этом заводе ГБЖ (горячебрикетированное железо) используется в качестве сырья в доменных печах и на заводах voestalpine и помогает сокращать выбросы CO<sub>2</sub> в атмосферу.

Текущие проекты в сфере НИОКР направлены на разработку дальнейших мер с целью замены углеводородного топлива водородом, полученным с помощью электроэнергии из возобновляемых источников. В долгосрочной перспективе эти меры должны обеспечить изготовление стали практически без каких-либо выбросов CO<sub>2</sub> в атмосферу.

Так, на площадке в Линце был запущен пилотный проект по выработке водорода, преследующий две цели: опробование технологии электролиза на практике и выявление ее по-

тенциала для изготовления стали. Однако необходимо отметить, что на настоящий момент выработка стали с последовательным использованием водорода является сценарием отдаленного будущего, напрямую связанным с затратами на энергоносители и с наличием энергии.

Новым акцентом разработок является широкое внедрение цифровых технологий в производство, известное под названием «Четвертая промышленная революция» (Индустрия 4.0). Целями здесь являются дальнейшее повышение эффективности производства и улучшение качества продукции. Человек, тем не менее, остается важным фактором: в роли рабочего высокой квалификации он является связующим звеном между компьютерными технологиями и машинами.

## РАЗРАБОТКА НОВЫХ МАТЕРИАЛОВ И ПРОДУКТОВ

Основной задачей при разработке новых материалов и продуктов является создание изделий и системных решений, наиболее оптимально отвечающих требованиям в отношении снижения веса, износоустойчивости, эффективности, безопасности и легкости в использовании. Здесь можно привести такие примеры: усовершенствование высокопрочных сортов стали для изготовления горячекатаных и холоднокатанных стальных лент, кованые комплектующие для авиационной промышленности, разработка порошковых материалов, базирующихся на стали и никеле для

технологий послойного синтеза, усовершенствование сортов инструментальной стали и твердых покрытий, сорта рельсовой стали с улучшенной износоустойчивостью, а также системные решения в области железнодорожных стрелок, оснащенные диагностическими системами, высокопрочная сталь для трубопроводов, устойчивая к воздействию кислого газа, и газогерметичные муфты для трубопроводов, компоненты для облегченных конструкций, а также разработка технологий обработки стали и других металлов.

# ЭКОЛОГИЯ

**Активные меры по защите окружающей среды являются важной частью философии voestalpine. Идея защиты окружающей среды пронизывает все звенья производственной цепочки и направлена на обеспечение максимально бережного отношения к ресурсам (в первую очередь, к сырью и энергии) и минимизацию воздействия на окружающую среду, вызванного нашими производственными процессами и продукцией.**

Основными векторами для приложения усилий по защите окружающей среды в концерне voestalpine являются производственные установки (при этом мы стремимся к максимально возможному использованию наилучших из имеющихся технологий), интенсивные меры НИОКР по разработке экологических процессов производства стали и экологических продуктов, меры по повышению эффективности, снижению выбросов и сбережению энергии и – не в последнюю очередь – прозрачный и эффективный экологический менеджмент.

На всех наших производственных площадках мы строго придерживаемся следующих принципов:

- » **Полная ответственность за наши продукты**
- » **Оптимизация производства**
- » **Внедрение систем экологического менеджмента**
- » **Интеграция сотрудников и осознание экологической ответственности каждой отдельной личности**
- » **Открытый диалог и аргументация по существу**

В результате этих целенаправленных и постоянных усилий voestalpine занимает ведущую роль в европейской металлургической промышленности, например, в отношении объемов выбросов и эффективности использования ресурсов. Многие передовые процессы были разработаны непосредственно на предприятии или в сотрудничестве с другими промышленными партнерами, и voestalpine стала первым предприятием в мире, на котором они получили применение.

100 % предприятий voestalpine, производящих сырую сталь, сертифицированы по системам экологического менеджмента. На 31.12.2016 62 из 124 площадок (то есть 50 %) были сертифицированы по системе экологического менеджмента в соответствии с ISO 14001, а 15 площадок из 124 (то есть 12 %) были сертифицированы в соответствии с EMAS.

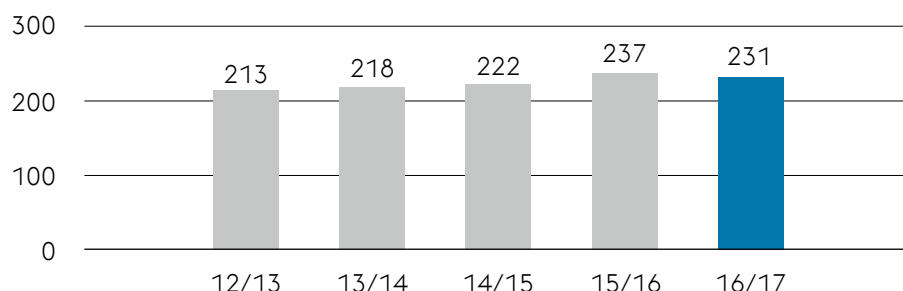
# ЗАТРАТЫ НА ОБОРУДОВАНИЕ ДЛЯ ЗАЩИТЫ ОКРУЖАЮЩЕЙ СРЕДЫ

voestalpine последовательно работает по высоким стандартам в отношении защиты окружающей среды уже долгие годы, используя для этого передовую технику. Этот факт находит отражение в таких индикаторах как затраты и инвестиции, направленные на защи-

ту окружающей среды. Так, за 2016/17 финансовый год инвестиции, связанные с защитой окружающей среды, составили 45 млн евро, а текущие производственные затраты на эксплуатацию соответствующего оборудования достигли уровня 231 млн евро.

## ЗАТРАТЫ НА ЗАЩИТУ ОКРУЖАЮЩЕЙ СРЕДЫ \*

в млн евро



\*Без учета фазы ввода в эксплуатацию завода voestalpine Texas LLC  
Начиная с 2015/16 финансового года в данных происходит учет ряда производственных площадок за пределами Австрии.

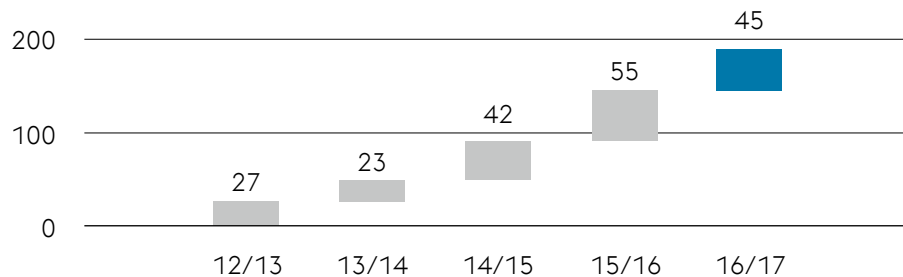
## ИНВЕСТИЦИИ В ЗАЩИТУ ОКРУЖАЮЩЕЙ СРЕДЫ

49,7 % (то есть большая часть) всех производственных затрат, связанных с защитой окружающей среды, пришлось в 2016/17 финансовом году на меры по очистке воздуха и покупку квот на выбросы CO<sub>2</sub> в рамках систе-

мы ЕС по торговле квотами. 26,6 % затрат пришлось на рециклирование, вторичное использование и утилизацию отходов, а 20,3 % – на меры по защите водоемов.

## ИНВЕСТИЦИИ В ЗАЩИТУ ОКРУЖАЮЩЕЙ СРЕДЫ \*

(суммарные) в млн евро



\*Без учета фазы ввода в эксплуатацию завода voestalpine Texas LLC  
Начиная с 2015/16 финансового года в данных был учтен ряд производственных площадок за пределами Австрии.

# ВЫБРОСЫ ВРЕДНЫХ ГАЗОВ

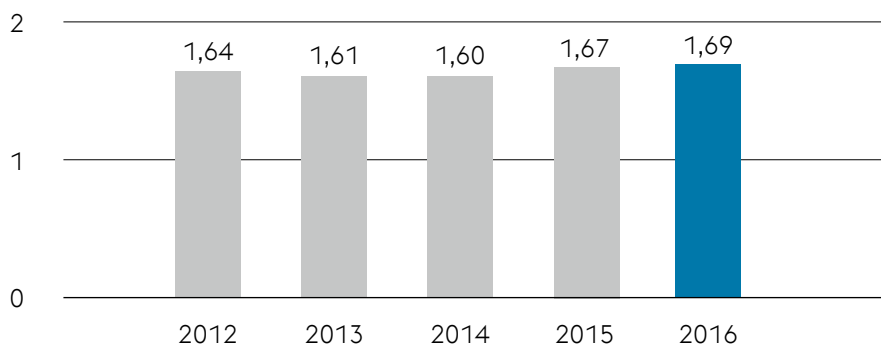
## УДЕЛЬНЫЕ ВЫБРОСЫ CO<sub>2</sub>

В процессе производства стали в доменных печах в качестве восстанавливающего вещества используется углерод, в связи с чем выбросы CO<sub>2</sub> неизбежны с технологической

точки зрения. Незначительное изменение удельных выбросов CO<sub>2</sub> является результатом соответствующего использования сидеритовых (карбонатных) пород из штирийского месторождения Эрцберг на производственных площадках Линца и Донавица.

## УДЕЛЬНЫЕ ВЫБРОСЫ CO<sub>2</sub> \*

т CO<sub>2</sub> на т сырой стали



\*Показатели отражают выбросы в соответствии с законом «О квотах на эмиссию парниковых газов» (EZG) на площадках Линца и Донавица.

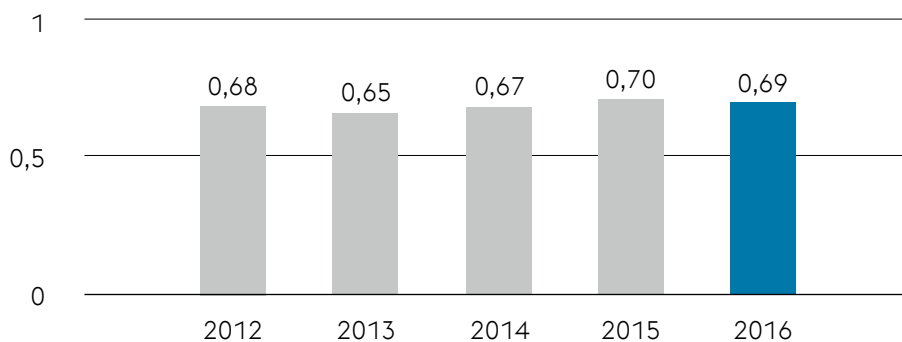
## УДЕЛЬНЫЕ ВЫБРОСЫ SO<sub>2</sub>

Сера содержится в сырье и таким образом попадает в производственные процессы. На определенных стадиях производственного процесса и при термической переработке побочных продуктов (коксовый и доменный

газ) сера выделяется в виде диоксида серы (сернистый газ). Удельные выбросы SO<sub>2</sub> составили в 2016 календарном году 0,69 кг на тонну сырой стали. Изменения объемов выбросов SO<sub>2</sub> в течение последних лет обусловлены колебаниями уровня производства и сохраняются на неизменно низком уровне.

## УДЕЛЬНЫЕ ВЫБРОСЫ SO<sub>2</sub> \*

кг SO<sub>2</sub> на т сырой стали



\*Без учета фазы ввода в эксплуатацию завода voestalpine Texas LLC



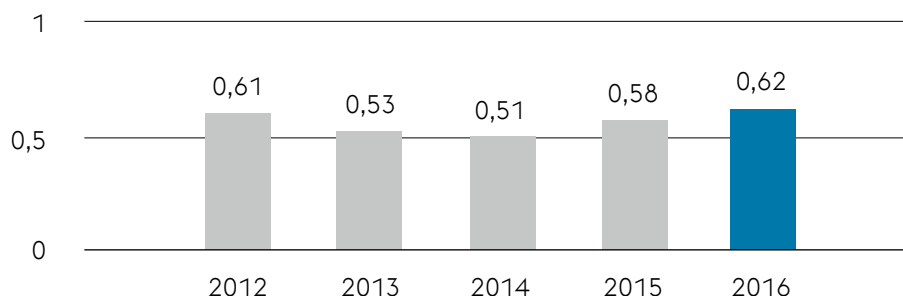
## УДЕЛЬНЫЕ ВЫБРОСЫ ОКСИДОВ АЗОТА (NO<sub>x</sub>)

Оксиды азота (NO<sub>x</sub>) являются газообразными соединениями азота, принципиально возникающими в ходе процессов горения. При производстве стали оксиды азота возникают главным образом в процессе эксплуатации промышленных печей, а также в результате термической переработки побочных газов. Благодаря работе установок DeNO<sub>x</sub> для де-

нитрификации газов и горелкам, работающим по улучшенным технологиям, voestalpine удалось значительно снизить выбросы оксидов азота в долгосрочной перспективе. В 2016 календарном году удельные выбросы оксидов азота составили 0,62 кг на тонну сырой стали. Изменения объемов выбросов NO<sub>x</sub> в течение последних лет обусловлены колебаниями уровня производства и сохраняются на неизменно низком уровне.

## УДЕЛЬНЫЕ ВЫБРОСЫ NO<sub>x</sub> \*

кг NO<sub>x</sub> на т сырой стали



\*Без учета фазы ввода в эксплуатацию завода voestalpine Texas LLC

## ОРГАНИЗОВАННЫЕ УДЕЛЬНЫЕ ВЫБРОСЫ ПЫЛИ

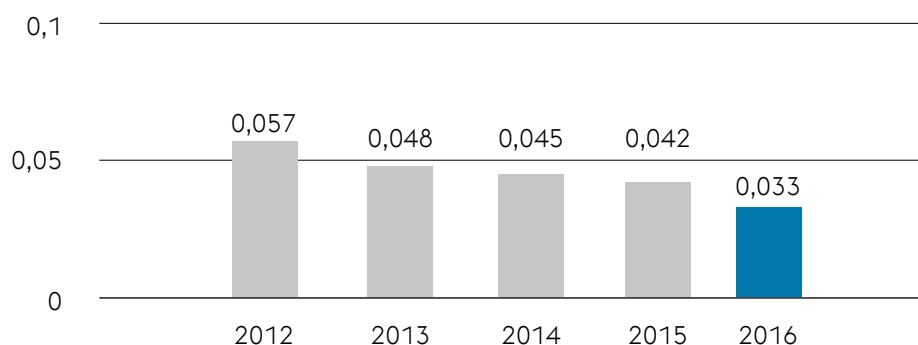
Возникающие в процессе производства отработавший воздух и отработавшие газы, загрязненные пылью, улавливаются с помощью техники и мер самого современного уровня

и направляются на обеспыливающие установки для очистки.

Постоянные инвестиции (например, вложение средств в повышение эффективности имеющихся систем фильтров) привели к значительному снижению удельных выбросов пыли за последние годы.

## УДЕЛЬНЫЕ ВЫБРОСЫ ПЫЛИ \*

кг пыли на т сырой стали



\*Без учета фазы ввода в эксплуатацию завода voestalpine Texas LLC

# ВОДОСНАБЖЕНИЕ

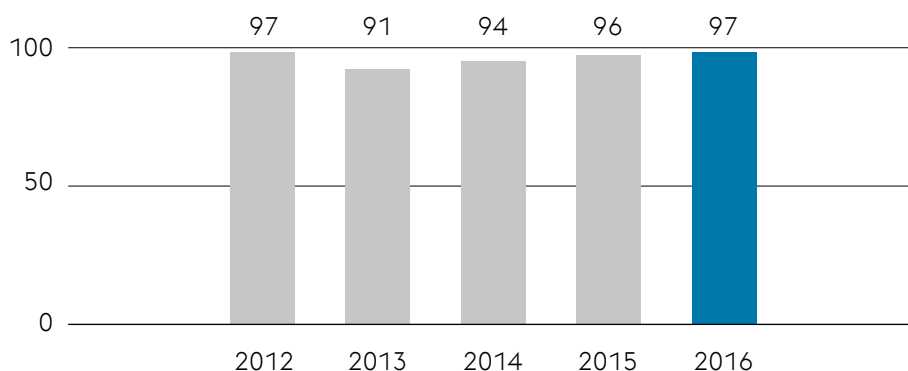
## УДЕЛЬНЫЙ ЗАБОР ВОДЫ

Одним из важнейших эксплуатационных материалов и вспомогательных средств при производстве сырой стали является вода, используемая главным образом для охлаждения и выработки пара. Цель бережного обращения с водными ресурсами достигается, к примеру, применением методов производственного круговорота и путем многократного использования технологической воды при

учете конкретной ситуации на местах. Забор бóльшей части воды производится из поверхностных водоемов. После использования в технологических процессах вода подвергается очистке и сбрасывается обратно в водоемы, при этом качество сточных вод никак не ниже исходного качества воды данного водоема. Благодаря этим мерам фактический расход воды (например, из-за испарения) находится на сравнительно низком уровне.

## УДЕЛЬНЫЙ ЗАБОР ВОДЫ\*, \*\*

м<sup>3</sup> на т сырой стали

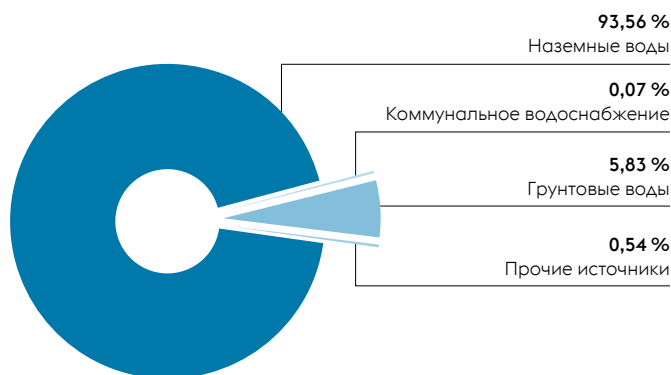


\* Без учета фазы ввода в эксплуатацию завода voestalpine Texas LLC

\*\* Откорректированные показатели за все годы: с учетом охлаждающей воды для конденсаторов электростанции компании voestalpine Stahl Donawitz GmbH

## ИСТОЧНИКИ ДЛЯ ЗАБОРА ПРОИЗВОДСТВЕННОЙ ВОДЫ

### ИСТОЧНИКИ ДЛЯ ЗАБОРА ВОДЫ В 2016 КАЛЕНДАРНОМ ГОДУ



# МЕНЕДЖМЕНТ ОТХОДОВ И КРУГОВОРОТ МАТЕРИАЛОВ

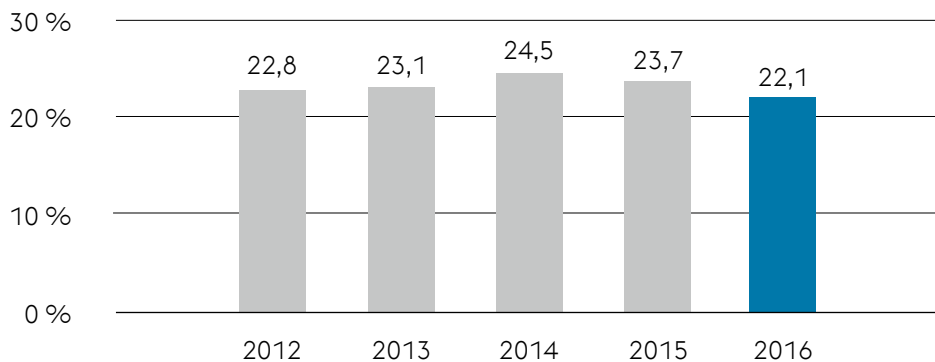
В отношении бережного обращения с ресурсами концепция устойчивого развития не ограничивается только процессами производства и обработки. voestalpine предпринимает многочисленные меры для оптимизации срока службы своей продукции, а также для того, чтобы сделать изготавливаемые материалы максимально пригодными для повторного использования и вторичной переработки.

Благодаря своему составу многие побочные продукты, возникающие при изготовлении и обработке чугуна и стали, могут использоваться в качестве оборотного материала на собственном производстве или как вторичный материальный ресурс в других отраслях промышленности (например, пыль с металлургических заводов при производстве цинка).

Технологические процессы на металлургических комбинатах подвергаются постоянной оптимизации с целью достижения высокой степени оборотного использования на собственном производстве и вторичной переработки остаточных материалов и отходов производства и обработки, таких как пыль из газоочистных сооружений и прокатная окалина. С другой стороны, на производственных мощностях voestalpine также используются вторичные материалы, поступающие извне, например металлолом, полимерный гранулят, отработавшие масла и смазки.

Колебания показателей между отдельными периодами (как по опасным, так и по безопасным отходам) обусловлены главным образом строительной деятельностью и строительными отходами.

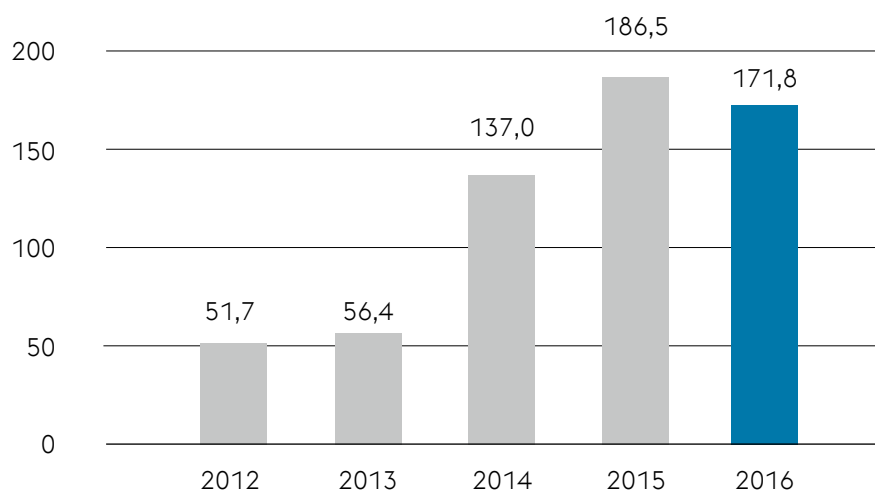
## ДОЛЯ ВТОРИЧНОЙ ПЕРЕРАБОТКИ \*



\*По отношению к площадкам в Линце и Донавице, а также к заводам по производству нержавеющей стали в Капфенберге, Вецларе, Хаффорсе и Сумаре

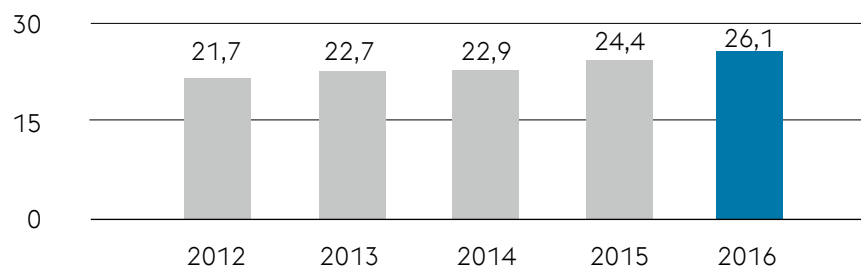
## УДЕЛЬНЫЙ ОБЪЕМ БЕЗОПАСНЫХ ОТХОДОВ

кг на т сырой стали



## УДЕЛЬНЫЙ ОБЪЕМ ОПАСНЫХ ОТХОДОВ

кг на т сырой стали



# ЭНЕРГИЯ

## ОБЩИЙ УДЕЛЬНЫЙ РАСХОД ЭНЕРГИИ

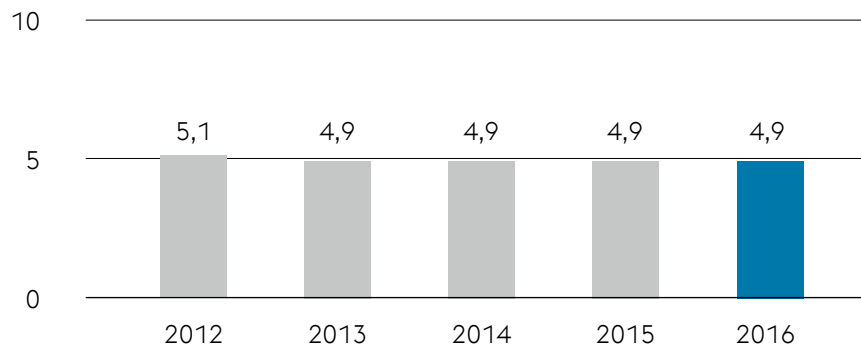
Энергетическая эффективность – одна из центральных проблем металлургической промышленности, не в последнюю очередь из-за затрат на энергоснабжение. На классических металлургических комбинатах повышения эффективности можно достичь, к примеру, посредством оптимизации использования и термической переработки газов, образующихся при производстве, а также посредством

использования потенциала отработавшего тепла.

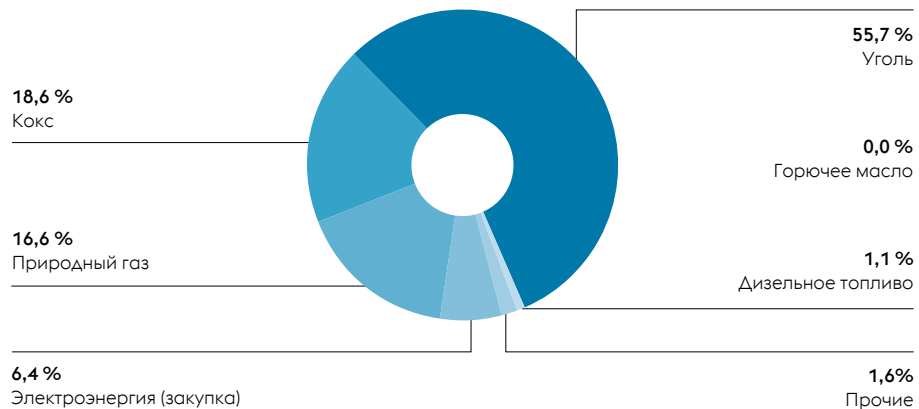
Общий расход энергии концерна voestalpine за 2016 календарный год составил 37,1 ТВт·ч. Самыми главными потребителями энергии являются площадки в Линце и Донавице, вырабатывающие сырую сталь. В качестве важнейших энергоносителей выступают уголь, кокс и природный газ, в то время как доля закупаемой электроэнергии играет скорее второстепенную роль.

## ОБЩИЙ УДЕЛЬНЫЙ РАСХОД ЭНЕРГИИ

МВт·ч на т сырой стали



## КЛАССИФИКАЦИЯ ЭНЕРГОНОСИТЕЛЕЙ

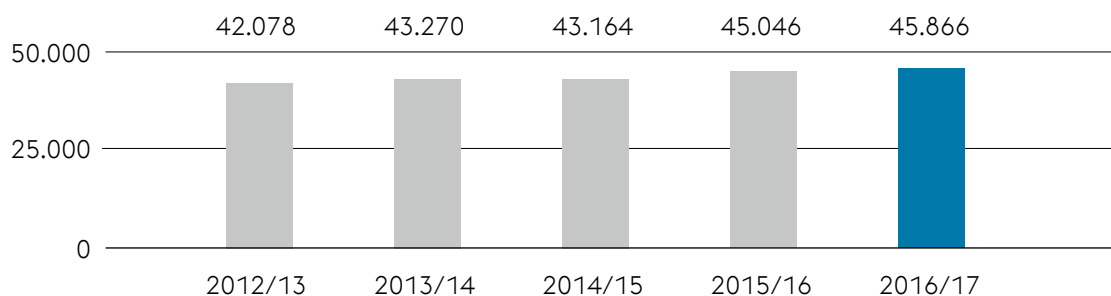


# СОТРУДНИКИ

На 31.3.2017 в концерне voestalpine по всему миру работало 45.866 сотрудников (без учета учеников и заемных работников). К этому количеству необходимо приплюсовать 1.320 учеников и 3.680 заемных работников, что в общей сложности соответствует 49.703 эквивалентам полной ставки.

## ДИНАМИКА РАЗВИТИЯ КОЛИЧЕСТВА СОТРУДНИКОВ

Персонал (без учета учеников) – кол-во человек, за финансовый год



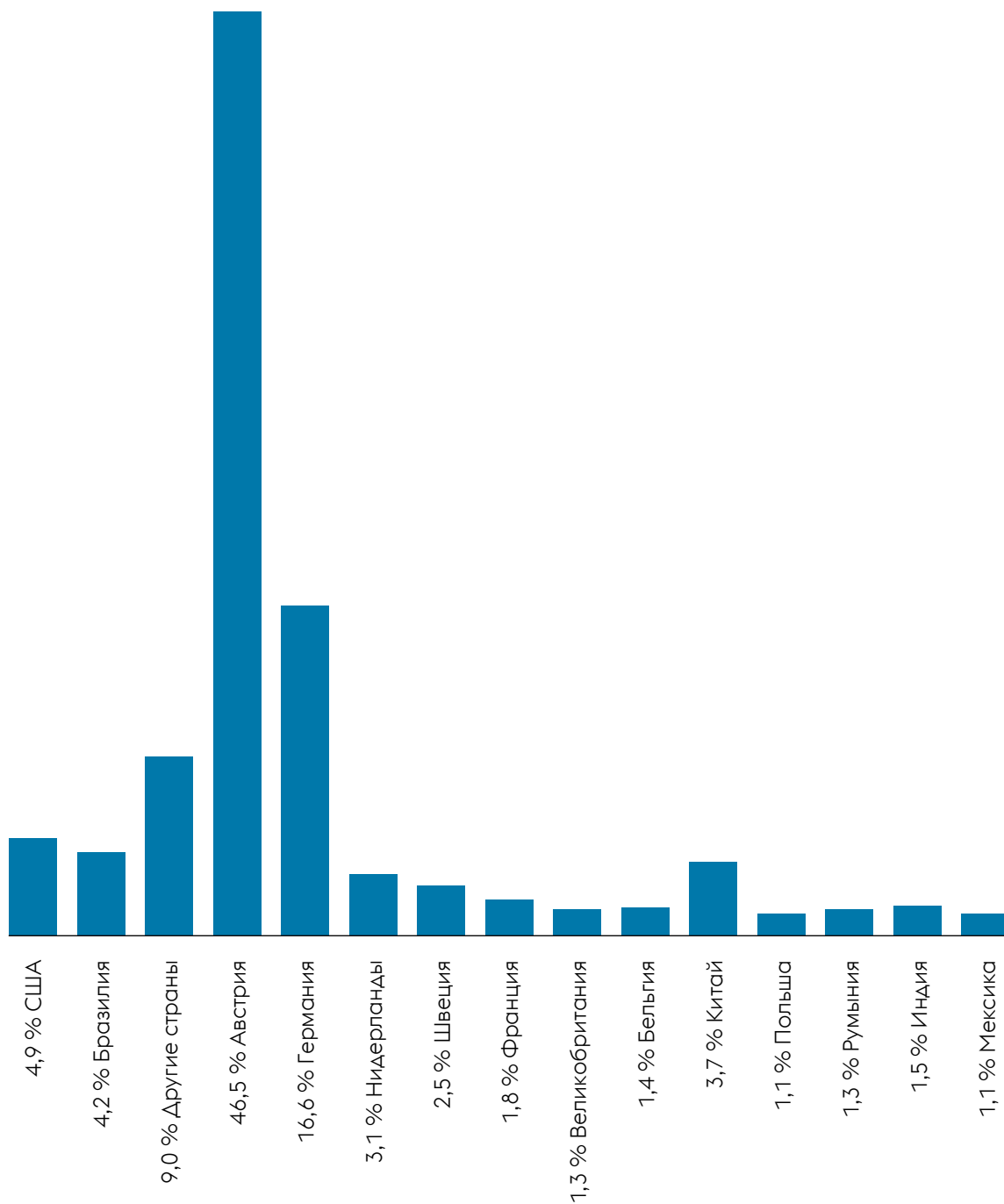
## КЛАССИФИКАЦИЯ СОТРУДНИКОВ ПО ВИДУ ТРУДОВЫХ ПРАВООТНОШЕНИЙ

(без учета сотрудников, работающих на полную ставку), на 31.3 каждого года



## ЗАНЯТОСТЬ ПО СТРАНАМ

В состав концерна voestalpine входят около 500 предприятий и площадок в 50 государствах мира на пяти континентах. Общее количество сотрудников (в эквиваленте полной ставки) составляет почти 50.000 человек. 53,5 % сотрудников трудятся на площадках за пределами Австрии, а 46,5 % – на австрийских предприятиях концерна.



## ВОЗРАСТНАЯ СТРУКТУРА ПЕРСОНАЛА

Средний возраст сотрудника voestalpine составил в 2016/17 финансовом году 41,1 года. Эта цифра приблизительно соответствует показателям прошлых финансовых лет (2015/16 финансовый год: 41,2 года).

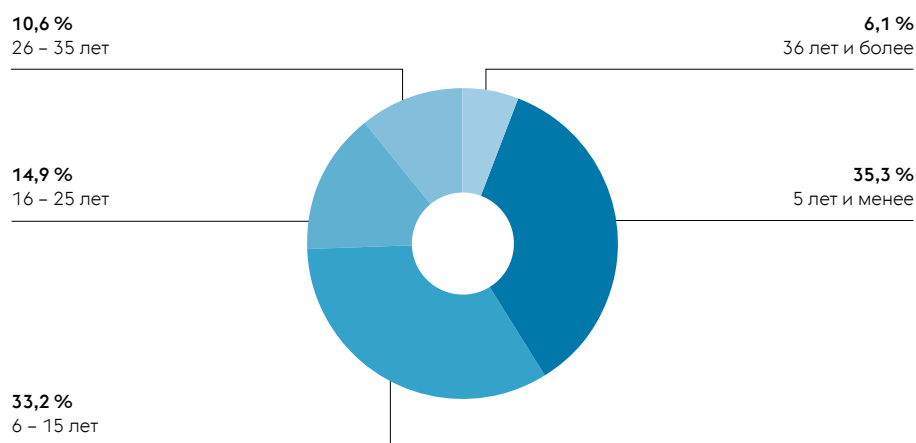
## ПРОДОЛЖИТЕЛЬНОСТЬ ПРИНАДЛЕЖНОСТИ СОТРУДНИКА К ПРЕДПРИЯТИЮ И ТЕКУЧЕСТЬ КАДРОВ

На 31.3.2017 уровень активной текучести кадров (увольнение по инициативе сотрудника или окончание договора трудовых правоотношений по обоюдному согласию) составил 6,1 %. Таким образом, этот показатель остается на приблизительно одинаково низком уровне в течение лет.

Количество резюме, поданных на одно вакантное место, составляет 23, что точно соответствует прошлогоднему показателю.

### ПРОДОЛЖИТЕЛЬНОСТЬ ПРИНАДЛЕЖНОСТИ СОТРУДНИКА К ПРЕДПРИЯТИЮ

На 31.3.2017





# РАВНОПРАВИЕ

Каждый сотрудник voestalpine является уникальной личностью, ценной и достойной уважения за присущие ей умения и навыки. Мы считаем своих сотрудников трудолюбивыми и увлеченными своим делом людьми, заинтересованными в саморазвитии и развитии предприятия во всей его многогранности. Со своей стороны мы заботимся о том, чтобы культуру предприятия отличали доверие, разнообразие, самоопределение личности и возможность принимать на себя ответственность. В отношении наших сотрудников мы, с одной стороны, предоставляем им возмож-

ности для развития, а с другой стороны, мы требуем от них отдачи и результата.

В voestalpine к каждому сотруднику относятся одинаково, независимо от пола, возраста, происхождения, вероисповедания, сексуальной ориентации и возможных ограничений или инвалидности. По этой причине voestalpine не допускает дискриминации ни в какой форме. Кодекс поведения обязательный к соблюдению всеми сотрудниками концерна, закрепляет этот принцип в главе «Уважение и моральная целостность».

## ЖЕНЩИНЫ в voestalpine

На 31.3.2017 доля женщин в коллективе voestalpine составила 13,5 %. Доля руководителей женского пола (служащие с долговременной руководящей ответственностью за кадры, включая мастеров, но за исключением Совета директоров) – 11,5 %.

### **ДОЛЯ СОТРУДНИКОВ ЖЕНСКОГО ПОЛА в voestalpine**

На 31.3 каждого года

	2012/13	2013/14	2014/15	2015/16	2016/17
Женщины – общее количество	12,6 %	13,4 %	13,3 %	13,1 %	13,5 %
Руководители-женщины	10,1 %	10,6 %	11,0 %	12,0 %	11,5 %
Служащие	27,7 %	28,4 %	28,4 %	28,4 %	28,5 %
Рабочие	3,5 %	4,3 %	4,1 %	3,9 %	4,5 %
Ученики женского пола	15,5 %	14,6 %	18,5 %	17,9 %	18,0 %

## ОБУЧЕНИЕ И ПОВЫШЕНИЕ КВАЛИФИКАЦИИ

Сохранять квалификацию персонала на самом высоком уровне – предпосылка для инноваций и качества и, таким образом, для дальнейшего успеха voestalpine.

Общая сумма затрат на развитие персонала составила в 2016/17 финансовом году около 51 млн евро. 68,3 % сотрудников концерна

приняли участие в мерах по обучению и повышению квалификации, а суммарная продолжительность часов, проведенных сотрудниками на обучении и повышении квалификации, равняется 739.824 часам, то есть в среднем по 23,6 часа на каждого сотрудника-участника.

# ЗДОРОВЬЕ И БЕЗОПАСНОСТЬ

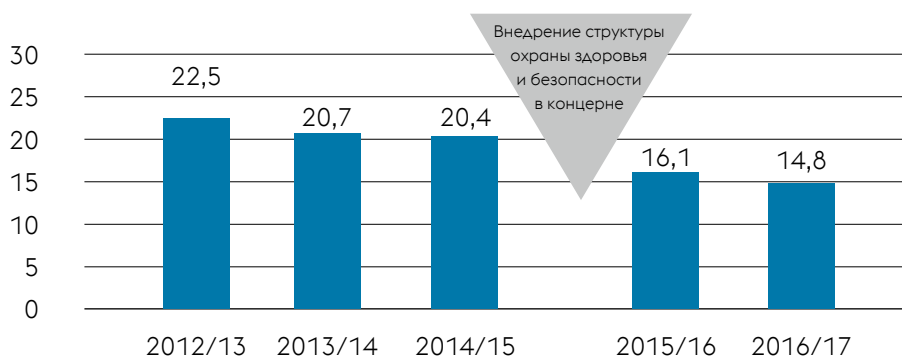
Здоровье и безопасность людей являются центральными ценностями voestalpine и нашим высочайшим приоритетом.

Многочисленные компании концерна имеют сертифицированные системы обеспечения безопасности и управления здравоохранением. Все компании, входящие в дивизион

Steel Division, сертифицированы в соответствии со стандартом OHSAS 18001 (системы менеджмента промышленной безопасности и охраны труда). Нашей целью является внедрение этой сертификации на всех предприятиях концерна.

## КОЭФФИЦИЕНТ ЧАСТОТЫ ТРАВМ С ВРЕМЕННОЙ ПОТЕРЕЙ ТРУДОСПОСОБНОСТИ (LTIFR)

На 31,3 каждого года



## ГРАНИЦЫ И ПЕРИОД ОТЧЕТНОСТИ

Данная информационная публикация является сокращенной версией обновленного отчета voestalpine о корпоративной ответственности 2015/16 (Corporate Responsibility Report 2015/16). Отчет ориентирован на GRI G4. В данной информационной публикации содержатся важнейшие цифры и факты.

Все опубликованные данные касаются всего концерна (если нет указаний на ограничения). При сборе данных об окружающей среде были учтены показатели всех производственных компаний концерна voestalpine с долей участия свыше 50%, которые занимаются обработкой, преобразованием или переработкой продуктов. Это упрощение позволяет представить

данные в рамках всего концерна без качественных отклонений.

Финансовый год voestalpine продолжается с 1 апреля по 31 марта каждого года. Экономические данные и данные о сотрудниках за последние пять лет представлены из расчета на каждый такой период.

Данные об окружающей среде согласно нормативным требованиям должны быть собраны за календарный год, поэтому они представлены в отчете именно таким образом.

## Контакт

### voestalpine AG

Corporate Responsibility  
Тел.: +43/50304/15-6599  
cr@voestalpine.com

### voestalpine AG

Investor Relations  
Тел.: +43/50304/15-3152  
ir@voestalpine.com

### voestalpine AG

Corporate Communications  
Тел.: +43/50304/15-2090  
presse@voestalpine.com

[www.voestalpine.com](http://www.voestalpine.com)  
[www.voestalpine.com/group/](http://www.voestalpine.com/group/)

## Выходные данные

### Собственник и

#### владелец издания:

voestalpine AG,  
voestalpine-Strasse 1,  
4020 Linz, Austria

### Издатель и редакция:

voestalpine AG,  
Corporate Responsibility,  
Тел.: +43/50304/15-6599  
cr@voestalpine.com,  
[www.voestalpine.com](http://www.voestalpine.com)

### Концепция и реализация

#### художественного

#### оформления:

7 Punkt Communication  
Group GmbH,  
[www.7punkt.at](http://www.7punkt.at)

### Druck:

Kontext Druckerei GmbH,  
[www.kontextdruck.at](http://www.kontextdruck.at)

С целью обеспечения простоты восприятия специфические для мужского/женского рода формы слов и окончания были опущены.



**voestalpine AG**

voestalpine-Strasse 1

4020 Linz, Austria

Тел.: +43/50304/15-0

Факс: +43/50304/55-доб. номер

[www.voestalpine.com](http://www.voestalpine.com)**voestalpine**

ONE STEP AHEAD.