

RAPPORT DE RESPONSABILITÉ
SOCIÉTALE D'ENTREPRISE –
FICHE D'INFORMATIONS

2016/17

ÉVOLUTION DES INDICATEURS

INDICATEURS

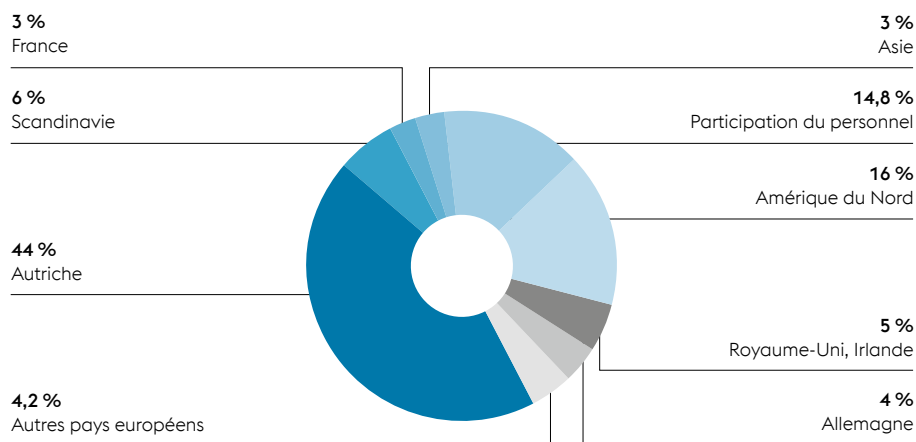
en millions d'euros	2012/13	2013/14	2014/15	2015/16	2016/17
Chiffre d'affaires	11 524,4	11 077,2	11 189,5	11 068,7	11 294,5
EBITDA	1 431,3	1 374,0	1 530,1	1 583,4	1 540,7
Marge d'EBITDA	12,4 %	12,4 %	13,7 %	14,3 %	13,6 %
EBIT	843,1	788,4	886,2	888,8	823,3
Marge d'EBIT	7,3 %	7,1 %	7,9 %	8,0 %	7,3 %
Effectifs (équivalents temps plein)	46 351	47 485	47 418	48 367	49 703
Dépenses de recherche	125,6	128,4	126,7	131,8	140,3
Charges d'exploitation/installations de protection de l'environnement en Autriche	213,0	218,0	222,0	237,0	231,0
Investissements en faveur de l'environnement (sites de production en Autriche)	27,0	23,0	42,0	55,0	46,0
Production d'acier brut (en millions de tonnes)	7,529	8,118	7,929	7,733	7,546
Émissions de CO ₂ par tonne d'acier brut (en tonnes)*	1,52	1,51	1,52	1,56	1,69

* Valeurs déterminées par année civile, émissions de CO₂ selon la loi autrichienne relative aux certificats d'émission

STRUCTURE DE L'ACTIONNARIAT

À la fin de l'exercice 2016/2017, la structure de l'actionnariat par régions se présente comme suit (aperçu indicatif) :

STRUCTURE DE L'ACTIONNARIAT



PRINCIPAUX GRANDS ACTIONNAIRES

Raiffeisenlandesbank Oberösterreich Invest GmbH & Co OG	< 15 %
voestalpine Mitarbeiterbeteiligung Privatstiftung	14,8 %
Oberbank AG	7,6 %

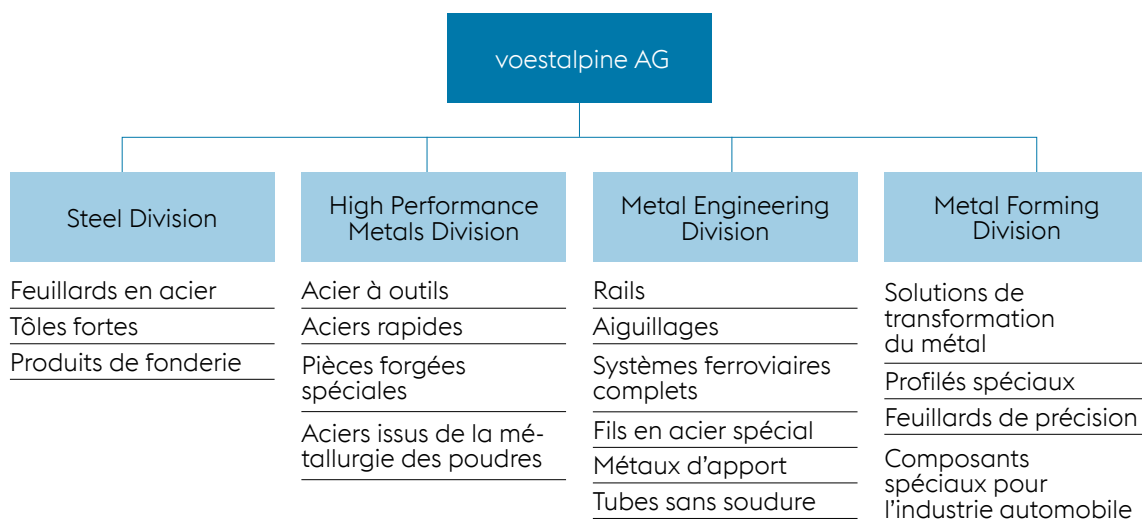
LA STRUCTURE DE voestalpine AG

L'entreprise voestalpine AG est un groupe se consacrant à la technologie et aux biens industriels, dont les quatre divisions regroupent plus de 500 sociétés et sites opérant dans plus de 50 pays sur cinq continents.

Elle emploie près de 50 000 personnes à travers le monde.

Le siège du groupe se trouve à Linz en Autriche. La société voestalpine AG est cotée à la Bourse de Vienne depuis 1995.

Avec ses produits et systèmes de qualité supérieure à base d'acier et d'autres métaux, le groupe compte parmi les partenaires leaders de l'industrie européenne de l'automobile et de l'électroménager, ainsi que de l'industrie aéronautique, pétrolière et gazière dans le monde entier. Il est par ailleurs le leader mondial dans les domaines de la technologie des aiguillages et des rails spéciaux, ainsi que de l'acier à outils et des profilés spéciaux.



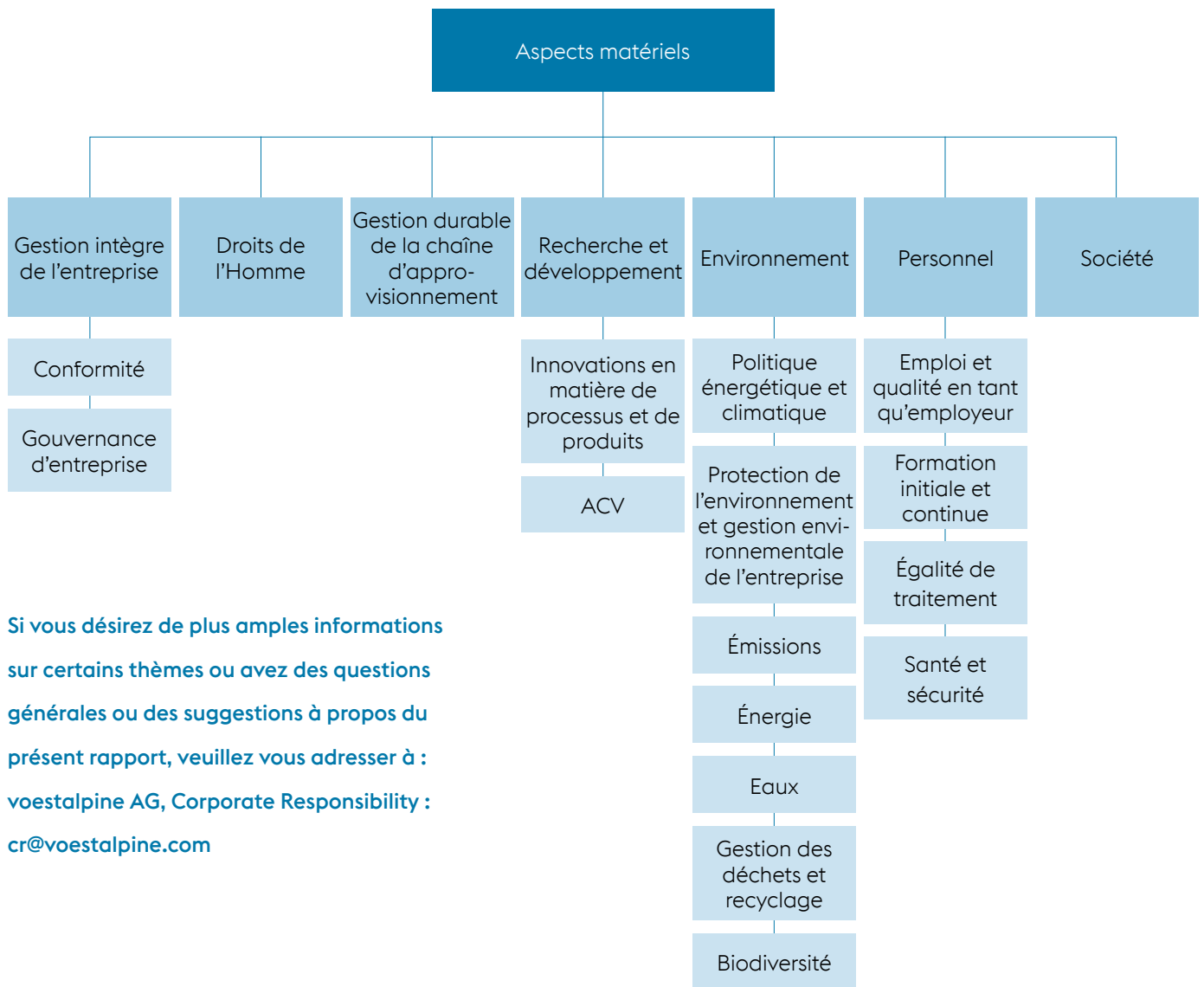
COMMUNICATION VIS-À-VIS DES PARTIES PRENANTES ET THÈMES ESSENTIELS

À travers son directoire, ses cadres et le personnel des services spécialisés, le groupe voestalpine entretient des échanges réguliers avec ses parties prenantes. Au-delà des affaires courantes, le groupe cultive par exemple ce dialogue lors de conférences, de colloques professionnels

et de rencontres d'experts, de salons et de manifestations universitaires, de réunions d'analystes et d'investisseurs, par le biais de sondages auprès du personnel et d'entretiens avec les employés, ainsi que dans le cadre de groupements d'intérêts, d'associations professionnelles et de plateformes.



Le dialogue continu avec les parties prenantes a constitué la base principale pour la définition des thèmes essentiels. Les thèmes ci-après ont été identifiés comme « aspects matériels » pertinents pour la performance de voestalpine en matière de gestion durable :



Si vous désirez de plus amples informations sur certains thèmes ou avez des questions générales ou des suggestions à propos du présent rapport, veuillez vous adresser à : voestalpine AG, Corporate Responsibility : cr@voestalpine.com

GESTION INTÈGRE DE L'ENTREPRISE

On entend par gestion intègre une direction et une gouvernance d'entreprise (Corporate Governance) responsables, visant la création de richesses durablement et à long terme. Il s'agit aussi de l'adoption par tous les collaborateurs d'un comportement conforme aux dispositions légales et aux lignes directrices internes, ainsi qu'aux valeurs morales et éthiques (conformité).

CONFORMITÉ

Dans tous les pays où le groupe est actif, les entreprises et les collaborateurs de voestalpine sont tenus de respecter toutes les lois. Mais pour voestalpine, la conformité est davantage que le seul fait d'agir conformément aux lois et autres prescriptions externes. Elle est l'expression d'une culture qui se fonde également sur des principes éthiques et moraux. Les principes de cette culture d'entreprise pour les relations avec les clients, les fournisseurs, le personnel et d'autres partenaires sont explicitement ancrés dans le Code de conduite (Code of Conduct) de voestalpine.

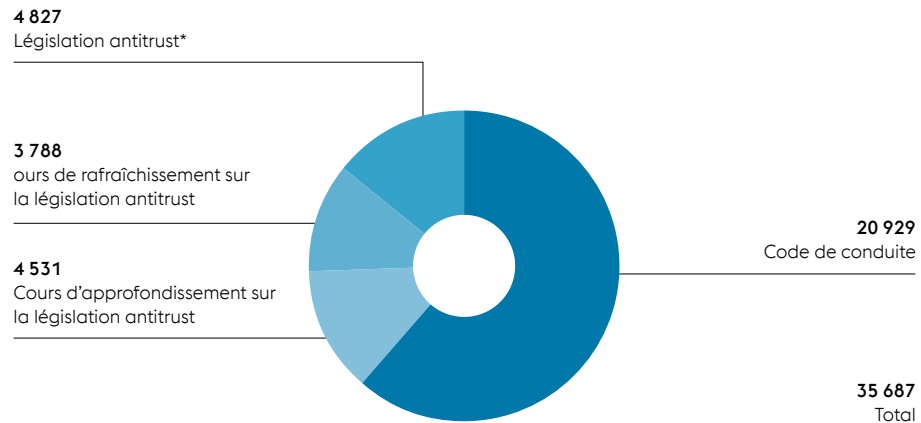
De même, voestalpine engage également ses fournisseurs à se conformer sans restriction à toutes les lois en vigueur dans leurs pays respectifs, et notamment à respecter les droits de l'Homme comme valeurs fondamentales.

Dans le cadre de ses efforts pour la conformité, voestalpine met particulièrement l'accent sur les mesures préventives. Celles-ci comprennent notamment des formations, des entretiens avec les cadres et des mesures de communication. Ainsi, depuis 2002 déjà, les directeurs, le personnel de

vente et d'autres collaborateurs sont sensibilisés au thème de la législation antitrust dans le cadre de formations en présence. Depuis l'introduction de cours en ligne au sein du groupe voestalpine (législation antitrust depuis 2009, Code de conduite depuis 2012), plus de 35 000 formations en ligne sur les thèmes du Code de conduite et de la législation antitrust (y compris des cours de rafraîchissement) ont été accomplies par les collaborateurs.

FORMATIONS EN LIGNE ACCOMPLIES DEPUIS 2012

État : 29 juin 2017



* Les formations en ligne sur la législation antitrust sont indiquées depuis 2009.

GOVERNANCE D'ENTREPRISE

La direction et le conseil de surveillance de voestalpine AG ont décidé dès 2003 de reconnaître le code autrichien de gouvernance d'entreprise, et mis en œuvre également sans restrictions les modifications des règles qui ont eu lieu depuis lors.

L'engagement volontaire de voestalpine AG se réfère, outre aux règles contraignantes « Règles L » (Legal Requirements), à l'ensemble des « règles C » (Comply or Explain) et aux « règles R » (Recommendation) de ce code. Le code de gouvernance d'entreprise met à la disposition des sociétés anonymes autrichiennes un cadre pour la direction et la surveillance de l'entreprise. Il est basé sur les prescriptions du droit autrichien des actions, de la Bourse et du marché des capitaux, ainsi que sur les principes des lignes directrices de l'OECD sur la gouvernance d'entreprise. La dernière révision a eu lieu en janvier 2015. Le code s'applique par engagement volontaire des entreprises. Il a pour objectif une direction responsable des sociétés et des groupes, visant la création de richesses durablement et à long terme.

Par son engagement volontaire, voestalpine souscrit à ces objectifs et s'efforce d'assurer un maximum de transparence pour toutes les parties prenantes de l'entreprise.

Les informations concernant les affaires avec des entreprises et des personnes proches sont publiées régulièrement dans les rapports trimestriels et les rapports d'activité de voestalpine AG.

DROITS DE L'HOMME

Le groupe voestalpine s'engage à respecter les droits de l'Homme conformément à la Charte de l'ONU et à la Convention européenne des droits de l'Homme. En outre, voestalpine soutient depuis 2013 le Pacte mondial des Nations Unies et ses dix principes.

TRAVAIL DES ENFANTS ET TRAVAIL FORCÉ

Le groupe voestalpine est strictement opposé au travail des enfants et au travail forcé – qui ne sont tolérés ni dans l'entreprise même, ni chez ses fournisseurs. Dans l'ensemble du groupe, aucun

cas de travail des enfants, de travail forcé ou obligatoire n'a été porté à notre connaissance jusqu'à ce jour.

TRAITE DES ÊTRES HUMAINS ET ESCLAVAGE MODERNE

La culture d'entreprise de voestalpine reconnaît et salue le fait que tout individu est unique et précieux, et doit être respecté pour ses aptitudes individuelles. Le groupe voestalpine interdit donc,

entre autres, toute forme de traite des êtres humains, et ceci est stipulé dans le Code de conduite de voestalpine.

NÉGOCIATIONS COLLECTIVES ET DROIT À LA LIBERTÉ D'ASSOCIATION

Environ 80 % des salariés du groupe voestalpine ont un contrat de travail régi par une convention collective – dans tous les pays où ces conventions collectives existent. Tout collaborateur a par principe le droit et la liberté de s'affilier à un syndicat.

Dans toutes les sociétés de voestalpine, le personnel peut élire un comité d'entreprise. Il y a au sein du groupe voestalpine un comité d'entreprise du groupe et un comité d'entreprise européen.

RECHERCHE ET DÉVELOPPEMENT

Le secteur Recherche et développement (R&D) est un élément essentiel de la stratégie d'entreprise de voestalpine visant à promouvoir le développement durable. Pour une entreprise comme voestalpine, axée sur la technologie, les innovations sont nécessaires pour développer de nouveaux produits et de nouveaux processus de production, se démarquer de la concurrence et maintenir sa position sur le marché. Les innovations assurent ainsi la survie de l'entreprise.

Les innovations du groupe voestalpine portent essentiellement, d'une part, sur le développement du processus de production de l'acier, des processus de transformation et de nouveaux proces-

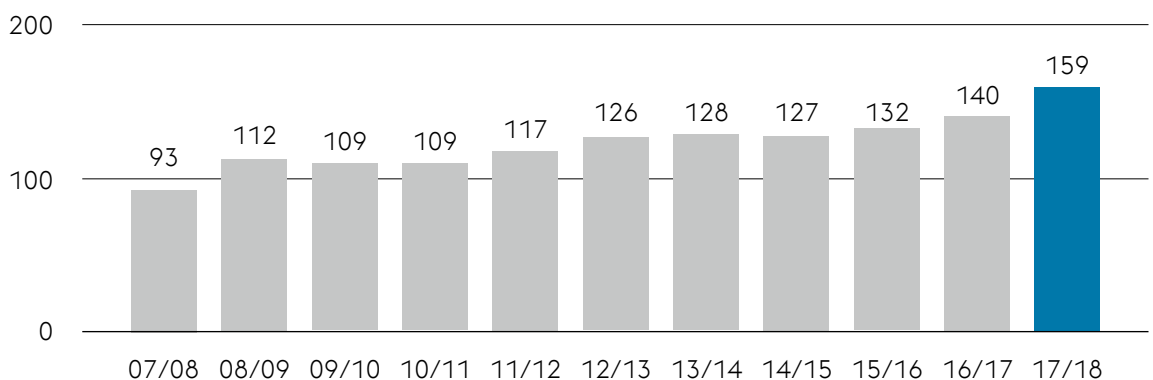
sus de fabrication tels que la fabrication additive, et d'autre part sur la technologie des matériaux et le développement de produits, de composants et de solutions intégrées complètes.

LES DÉPENSES CONSACRÉES À LA RECHERCHE PAR LE GROUPE voestalpine

Les dépenses consacrées à la recherche ont continuellement augmenté ces dernières années. Le budget de 159 millions d'euros de l'exercice 2017/2018 reflète la grande importance accordée à la recherche et au développement par le groupe.

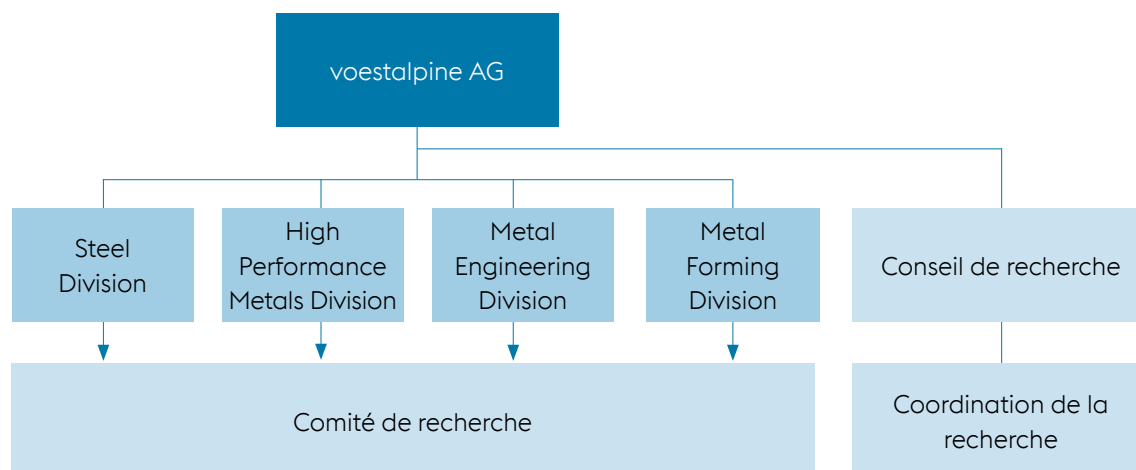
DÉPENSES BRUTES R&D

(hors investissements de R&D en capital fixe), en millions d'euros



ORGANISATION

Les activités de R&D de voestalpine sont décentralisées et structurées en fonction de l'entreprise respective.



DES PROCESSUS ET DES INSTALLATIONS ÉCOLOGIQUEMENT VIABLES ET PRÉSERVANT LES RESSOURCES

Le groupe voestalpine travaille intensément à la décarbonisation progressive de la production d'acier – dans un premier temps par le remplacement partiel du coke grâce à des technologies

de transition à base de gaz naturel, jusqu'à l'utilisation à long terme d'hydrogène neutre en CO₂. L'installation de réduction directe au Texas, États-Unis, a été mise en service avec succès ; le HBI

(hot briquetted iron) produit est utilisé dans les hauts fourneaux et les aciéries de voestalpine, ce qui réduit les émissions de CO₂.

Des projets de R&D en cours, portant sur la substitution du carbone par de l'hydrogène « vert », c'est-à-dire produit en utilisant du courant provenant de sources d'énergie renouvelables, visent à permettre à long terme une production d'acier largement exempte de CO₂.

Ainsi, sur le site de Linz, on a lancé un projet pilote pour la production d'hydrogène, d'une part afin de mettre à l'essai la technologie de l'électrolyse, et d'autre part afin de mettre en lumière ses potentiels pour la fabrication de l'acier. La réalisation

d'une production d'acier entièrement basée sur l'hydrogène reste toutefois encore une vision d'avenir, directement liée aux coûts et à la disponibilité de l'énergie.

Un nouvel axe important est la numérisation de la production – selon le concept « Industrie 4.0 ». L'objectif consiste à accroître davantage encore l'efficacité de la production et la qualité des produits. L'homme, qui fait en tant que travailleur hautement qualifié le lien entre l'informatique et la machine, reste ici un facteur essentiel.

DÉVELOPPEMENT DE MATÉRIAUX ET PRODUITS INNOVANTS

Dans le domaine de la technique des matériaux et du développement de produits, l'accent porte sur le développement de produits et de systèmes répondant pour le mieux à des exigences telles que la réduction du poids, la résistance à l'usure, l'efficacité, la sécurité et le confort lors de l'utilisation. Ceci englobe par exemple le développement continu des nuances d'acier ultrarésistantes pour feuillards laminés à chaud et à froid, les composants forgés pour l'aéronautique, le développement de poudres à base d'acier et de nickel

pour la fabrication additive, le développement continu d'aciers à outils et de revêtements durs, les aciers au comportement d'usure optimisé pour rails et la solution intégrée d'aiguillage, systèmes de diagnostic compris, l'acier haute résistance et résistant à la corrosion par gaz acides pour tuyaux et conduites étanches au gaz, les composants légers ainsi que le développement de techniques de transformation de l'acier et d'autres métaux.

ÉCOLOGIE

La protection active de l'environnement est solidement ancrée dans la philosophie d'entreprise du groupe voestalpine. Elle porte sur tous les domaines de la chaîne de production et vise à un emploi aussi responsable que possible des ressources (notamment des matières premières et de l'énergie) et à une réduction au minimum des impacts environnementaux de nos produits et processus.

La protection de l'environnement au sein du groupe voestalpine s'articule autour des installations de production, où nous nous employons à appliquer les meilleures technologies disponibles, d'un travail intense de recherche pour le développement de processus de production de l'acier et de produits écologiques, de mesures destinées à accroître l'efficacité et à réduire les émissions et la consommation d'énergie, ainsi que d'une gestion environnementale transparente et efficace.

Dans tous nos sites de production, nous souscrivons aux principes suivants :

- » **une approche globale de responsabilité pour nos produits**
- » **l'optimisation des processus de production**
- » **l'établissement de systèmes de gestion environnementale**
- » **l'intégration des collaborateurs et le comportement respectueux de l'environnement de chacun d'entre eux**
- » **un dialogue ouvert et objectif**

Grâce à ces efforts constants, voestalpine occupe une position de pointe dans l'industrie sidérurgique européenne, par exemple en ce qui concerne l'intensité des émissions et l'emploi efficace des ressources. Nombre de procédés innovants ont été développés spécialement dans l'entreprise ou conjointement avec des partenaires industriels, et ont été mis en œuvre pour la première fois dans le monde chez voestalpine.

Les sociétés de production certifiées selon des systèmes de gestion environnementale représentent 100 % de la production d'acier brut au sein du groupe voestalpine. À la date du 31 décembre 2016, 62 sites sur 124 (50 %) disposaient d'un système de gestion environnementale selon ISO 14001, 15 sites sur 124 (12 %) étaient certifiés selon EMAS.

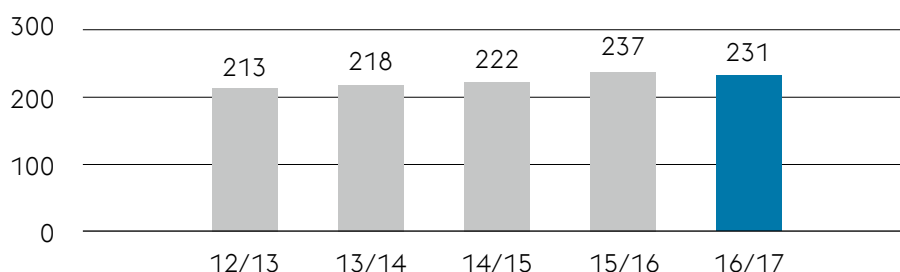
CHARGES D'EXPLOITATION POUR LES INSTALLATIONS DE PROTECTION DE L'ENVIRONNEMENT

Depuis de longues années, voestalpine s'attache résolument à appliquer des standards élevés de protection de l'environnement et de technique environnementale. Ceci est également mis en lumière par les indicateurs relatifs aux dépenses et investissements en faveur de l'environnement. Ainsi, les inves-

tissements en faveur de l'environnement se sont élevés pour l'exercice 2016/2017 à 45 millions d'euros, et les charges d'exploitation courantes pour les installations de protection de l'environnement à 231 millions d'euros.

CHARGES D'EXPLOITATION POUR LA PROTECTION DE L'ENVIRONNEMENT*

en millions d'euros



* hors phase de mise en service de voestalpine Texas LLC

À partir de l'exercice 2015/2016, une série de sites de production hors d'Autriche ont été pris en compte dans les données.

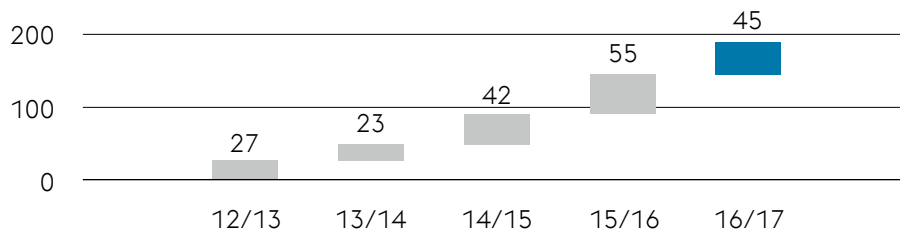
INVESTISSEMENTS EN FAVEUR DE L'ENVIRONNEMENT

Avec 49,7 %, la plus grande partie des dépenses relatives à l'environnement est revenue lors de l'exercice 2016/2017 à des mesures pour le maintien de la pureté de l'air et à l'acquisition de certificats CO₂ dans le cadre du système commu-

nautaire d'échange de quotas d'émission. 26,6 % des dépenses ont été consacrées au recyclage, à la valorisation et à l'évacuation des déchets, 20,3 % à des mesures de protection des eaux.

INVESTISSEMENTS POUR LA PROTECTION DE L'ENVIRONNEMENT *

(cumulés) en millions d'euros



* hors phase de mise en service de voestalpine Texas LLC

À partir de l'exercice 2015/2016, une série de sites de production hors d'Autriche ont été pris en compte dans les données.

ÉMISSIONS ATMOSPHÉRIQUES

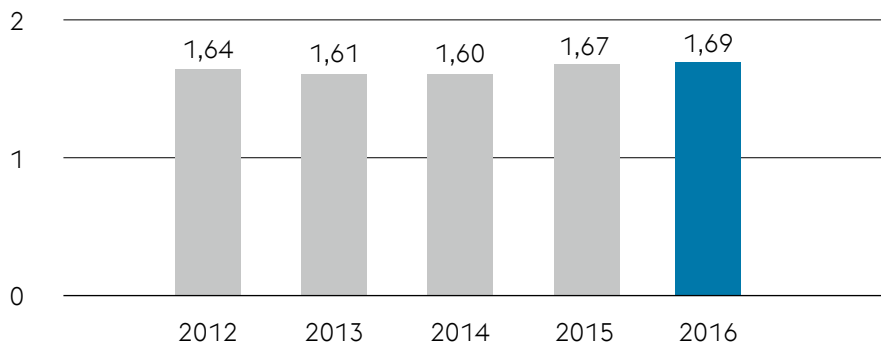
ÉMISSIONS SPÉCIFIQUES DE CO₂

Pour la production d'acier brut en hauts fourneaux, le procédé exige la mise en œuvre de carbone pour la réduction, ce qui entraîne des émissions

de CO₂ incontournables. Les légères variations des émissions spécifiques de CO₂ résultent des parts respectives de minerai sidérifique (carbonaté) provenant de l'Erzberg styrien dans les sites sidérurgiques de Linz et de Donawitz.

ÉMISSIONS SPÉCIFIQUES DE CO₂ *

tonne de CO₂/tonne d'acier brut



* Les valeurs se réfèrent aux émissions de CO₂ selon la loi autrichienne relative aux certificats d'émission pour les sites de Linz et Donawitz

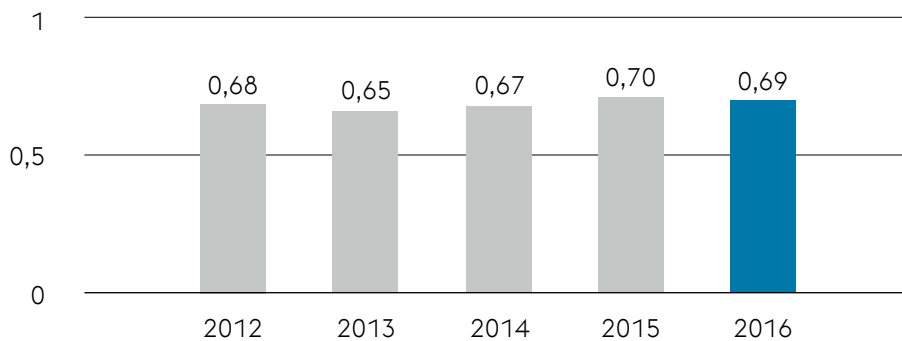
ÉMISSIONS SPÉCIFIQUES DE SO₂

Le soufre est contenu dans les matières premières et introduit par ce biais dans le processus de production. Suite à certaines étapes du traitement ainsi que lors de l'exploitation énergétique de coproduits (gaz de cokerie et gaz de haut four-

neau), il est libéré sous forme de dioxyde de soufre (SO₂). Pour l'année civile 2016, les émissions spécifiques de SO₂ se sont élevées à 0,69 kg par tonne d'acier brut. Les variations au cours des dernières années restent à un faible niveau dans la gamme de variation inhérente à la production.

ÉMISSIONS SPÉCIFIQUES DE SO₂ *

kg/tonne d'acier brut



* hors phase de mise en service de voestalpine Texas LLC

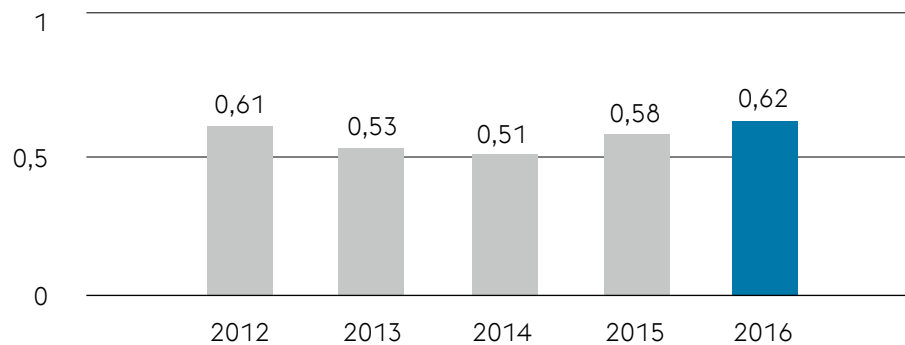
ÉMISSIONS SPÉCIFIQUES DE NO_x

Les oxydes d'azote (NO_x) sont des composés azotés gazeux qui se forment d'une manière générale lors des processus de combustion. Dans la production d'acier, les oxydes d'azote résultent essentiellement du fonctionnement des fours industriels ainsi que de l'exploitation thermique

des gaz émis. Grâce à des installations DeNox et à une technique améliorée des brûleurs, voestalpine a pu réduire nettement ces émissions sur le long terme. Pour l'année civile 2016, les émissions spécifiques de NO_x se sont élevées à 0,62 kg par tonne d'acier brut. Les variations au cours des dernières années restent à un faible niveau dans la gamme de variation inhérente à la production.

ÉMISSIONS SPÉCIFIQUES DE NO_x *

kg de NO_x/tonne d'acier brut



* hors phase de mise en service de voestalpine Texas LLC

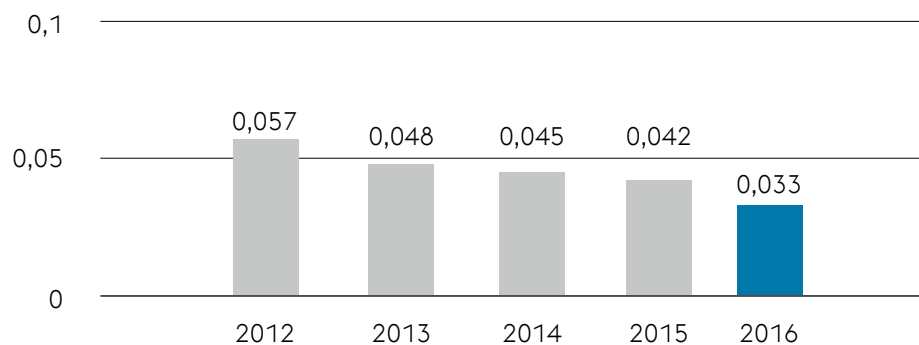
FILTRAGE DES ÉMISSIONS SPÉCIFIQUES DE POUSSIÈRES

Au moyen de mesures et de dispositifs à la pointe du progrès, l'air usé et les fumées contenant des poussières résultant de la production sont captés

et acheminés vers des installations de dépoussiérage. Des investissements continus (par exemple pour l'augmentation de l'efficacité des systèmes de filtrage en place) se traduisent par une réduction significative des émissions spécifiques de poussières au cours des dernières années.

ÉMISSIONS SPÉCIFIQUES DE POUSSIÈRES *

kg de poussières/tonne d'acier brut



* hors phase de mise en service de voestalpine Texas LLC

GESTION DE L'EAU

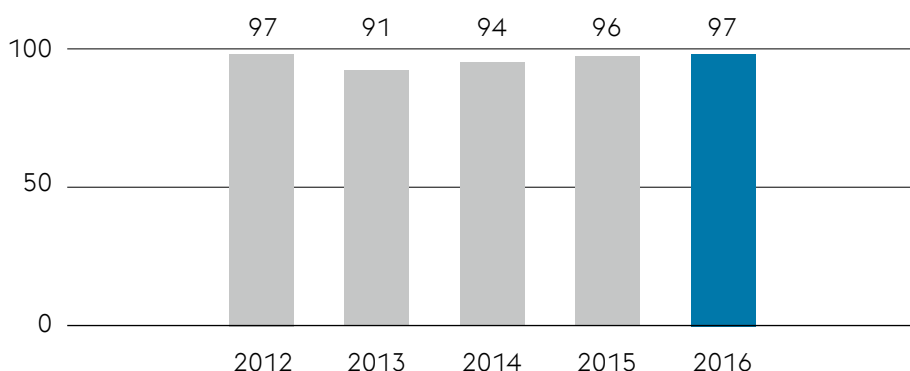
PRÉLÈVEMENT SPÉCIFIQUE D'EAU

Dans la production d'acier brut, l'élément eau, utilisé essentiellement pour le refroidissement et la génération de vapeur, constitue l'une des ressources les plus importantes. Entre autres grâce à des systèmes de recirculation et à l'utilisation multiple des eaux de production, voestalpine

s'attache à ménager les ressources en eau. La majeure partie de l'eau prélevée provient d'eaux de surface. Après utilisation, elle est traitée et restituée dans une qualité au moins aussi élevée. La consommation d'eau proprement dite (par exemple par évaporation) est ainsi relativement faible.

PRÉLÈVEMENT SPÉCIFIQUE D'EAU *, **

m³/tonne d'acier brut

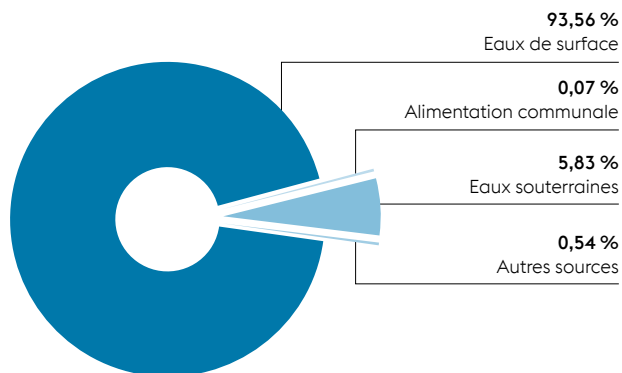


* hors phase de mise en service de voestalpine Texas LLC

** Données chronologiques corrigées : prise en compte de l'eau de refroidissement pour les condensateurs dans la centrale de voestalpine Stahl Donawitz GmbH

PRÉLÈVEMENT D'EAU PAR SOURCE

PRÉLÈVEMENT D'EAU PAR SOURCE – ANNÉE CIVILE 2016



GESTION DES DÉCHETS ET RECYCLAGE

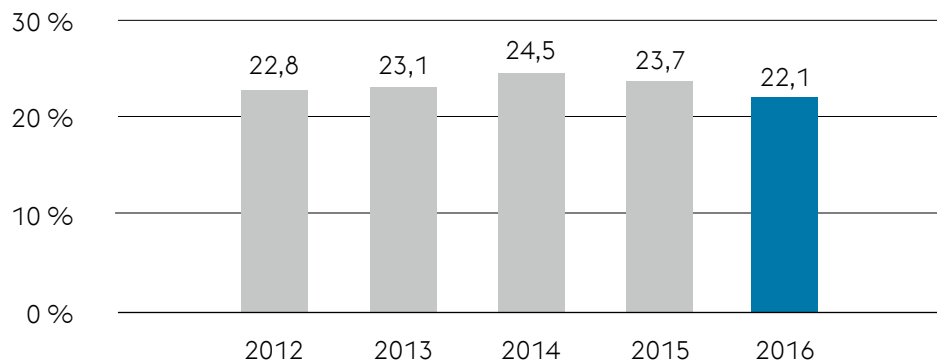
Lorsqu'il s'agit de ménager les ressources, la gestion durable ne se limite pas aux processus de fabrication et de traitement. voestalpine entreprend un grand nombre d'activités pour optimiser la longévité des produits ainsi que leur aptitude à la réutilisation et au recyclage.

Beaucoup de produits secondaires issus de la production et du traitement du fer brut et de l'acier peuvent, en raison de leurs composants, être utilisés comme matériaux recyclés internes ou comme matières premières secondaires dans d'autres industries (par exemple les poussières d'aciérie dans l'industrie du zinc).

Les processus dans les usines sidérurgiques intégrées sont optimisés en permanence afin d'assurer un taux élevé de recyclage interne et de valorisation externe des résidus et déchets issus des installations de production et des agrégats en aval, dont les poussières filtrées et la calamine.

Par ailleurs, des résidus et déchets externes, tels que les ferrailles, les granulés plastiques, les huiles ou les graisses usées, sont également valorisés dans les installations de production de voestalpine. Pour les déchets dangereux comme pour les déchets non dangereux, les variations entre les périodes sous revue sont en majeure partie dues à des travaux de construction et aux déchets de chantier en résultant.

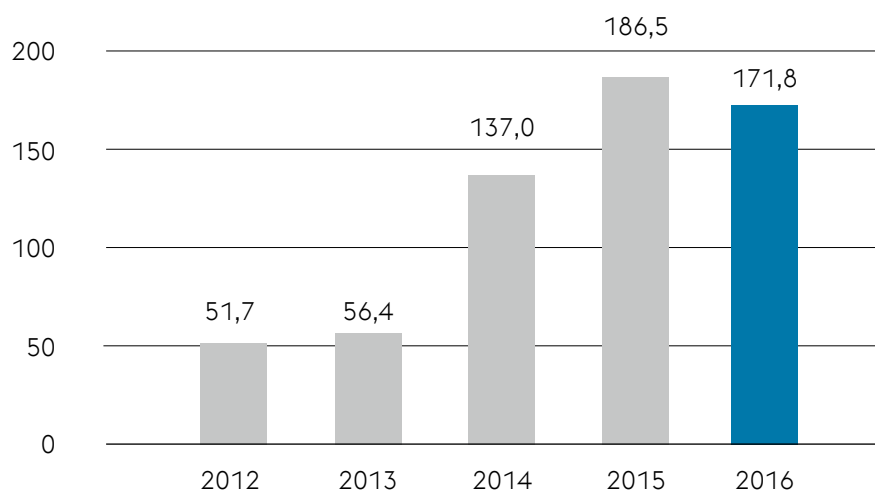
TAUX DE RECYCLAGE *



* se rapporte aux sites de Linz et Donawitz ainsi qu'aux usines d'acier inoxydable à Kapfenberg, Wetzlar, Hagfors et Sumare

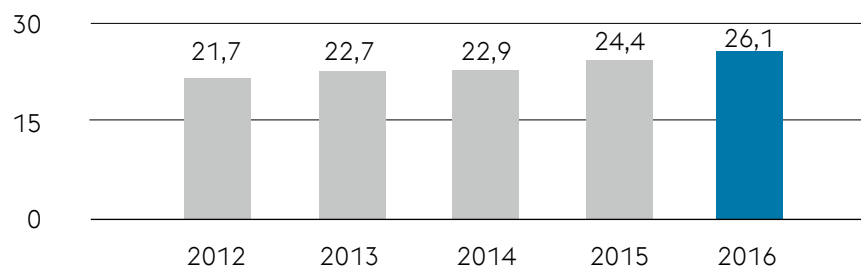
DÉCHETS SPÉCIFIQUES NON DANGEREUX

kg/tonne d'acier brut



DÉCHETS SPÉCIFIQUES DANGEREUX

kg/tonne d'acier brut



ÉNERGIE

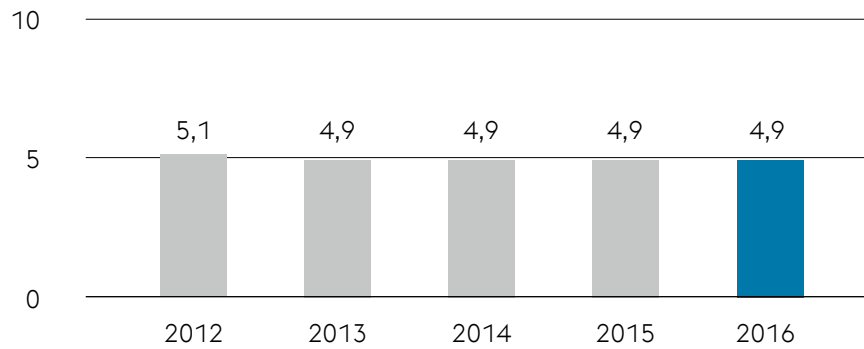
CONSOMMATION TOTALE D'ÉNERGIE SPÉCIFIQUE

Dans l'industrie sidérurgique, l'efficacité énergétique représente – ne serait-ce que pour des raisons de coût – un défi constant. Dans les usines sidérurgiques intégrées classiques, l'efficacité accrue est donc par exemple obtenue par l'optimisation des gaz de processus, leur valorisation énergétique plus élevée et l'exploitation des po-

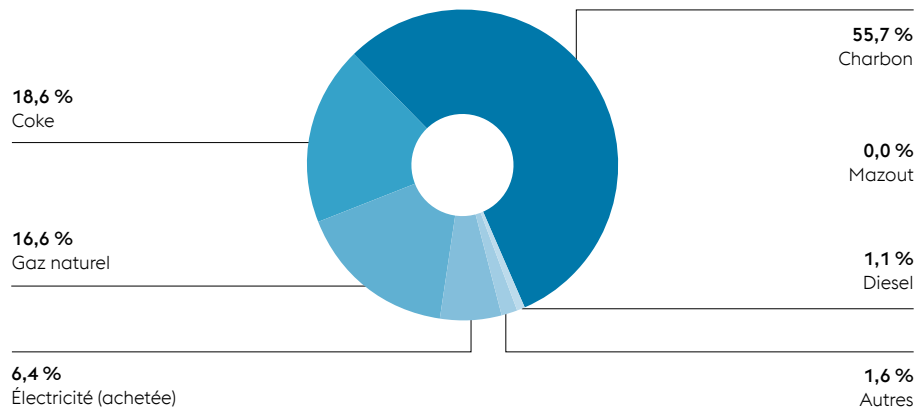
tentiels de la récupération de chaleur. Pour l'année civile 2016, la consommation totale d'énergie du groupe voestalpine s'est élevée à 37,1 TWh, les sites de production d'acier brut à Linz et Donawitz constituant de loin les plus gros consommateurs. Les principales sources d'énergie sont le charbon, le coke et le gaz naturel, la part de l'électricité achetée ne jouant qu'un rôle plutôt subordonné.

CONSOMMATION TOTALE D'ÉNERGIE SPÉCIFIQUE

MWh/tonne d'acier brut



PARTS DES SOURCES D'ÉNERGIE

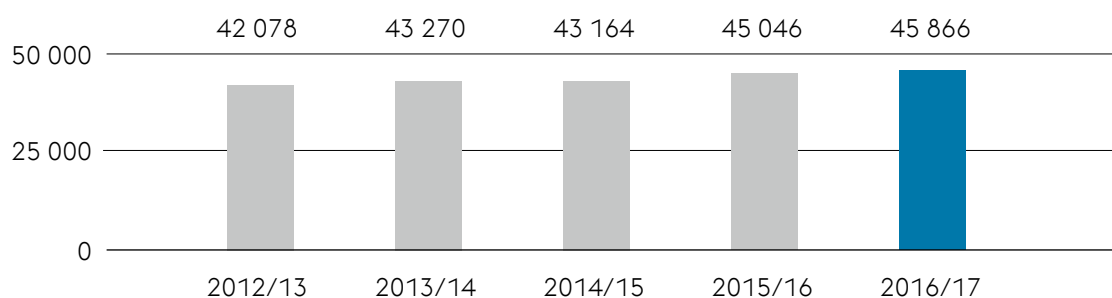


COLLABORATEURS

À la date de référence du 31 mars 2017, le groupe voestalpine employait dans le monde entier 45 866 collaborateurs (hors apprentis et personnel intérimaire). À cela viennent s'ajouter 1 320 apprentis et 3 680 agents intérimaires, ce qui représente au total 49 703 ETP (équivalents temps plein).

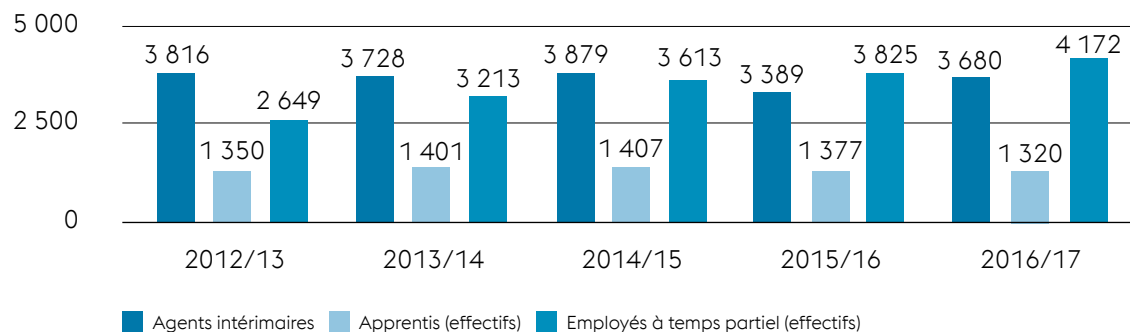
ÉVOLUTION DU NOMBRE DES EFFECTIFS

Personnel (hors apprentis, effectifs) par exercice



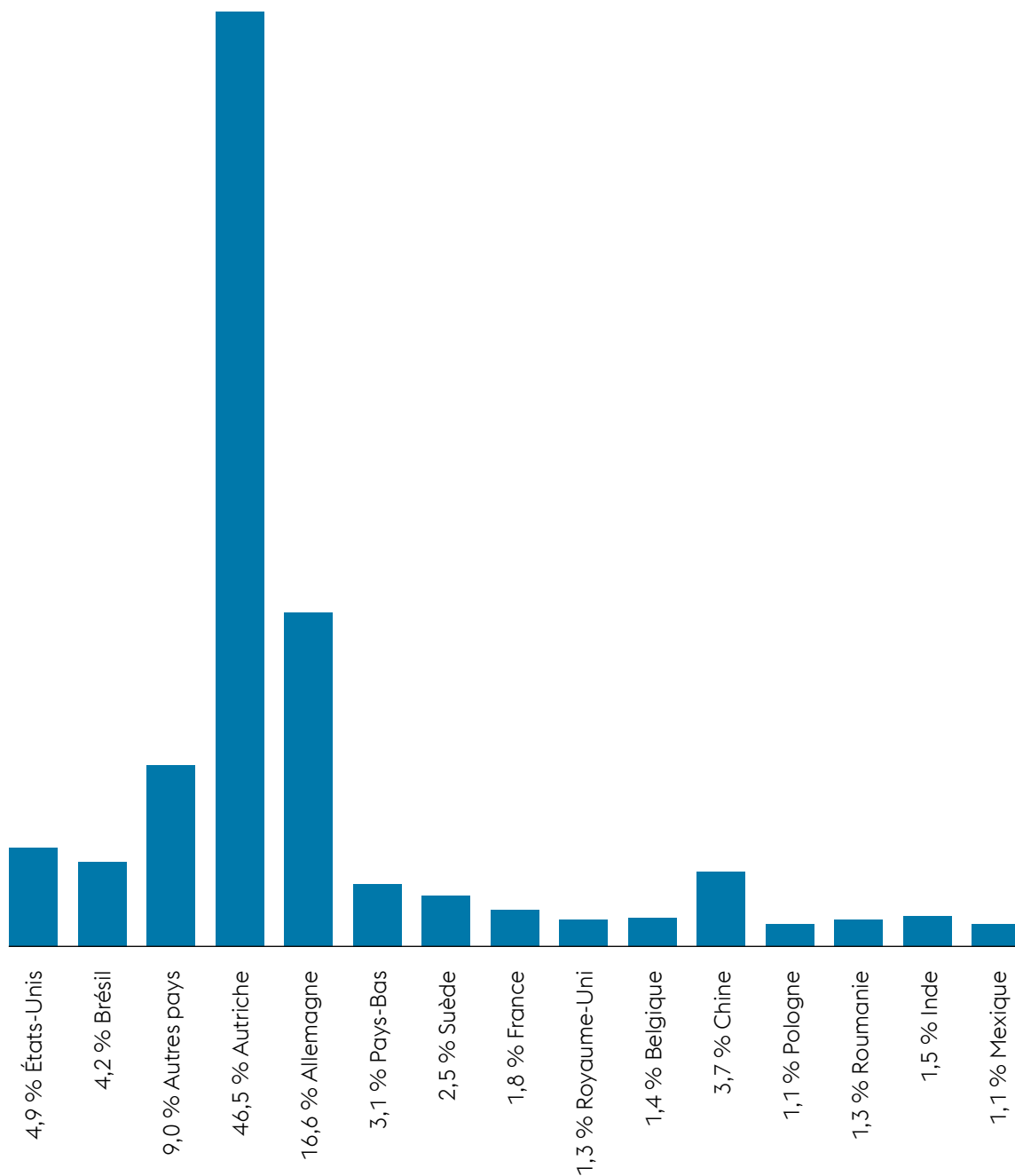
STRUCTURE DES EFFECTIFS EN FONCTION DU TYPE DE STATUT

(hors collaborateurs à temps plein) à la date de référence du 31 mars 2017



EFFECTIFS SELON LES PAYS

Dans près de 500 sociétés ou sites du groupe dans 50 pays sur cinq continents, voestalpine emploie près de 50 000 collaborateurs (ETP). 53,5 % travaillent dans des sites hors d'Autriche, 46,5 % dans les entreprises autrichiennes du groupe.



STRUCTURE DES EFFECTIFS PAR ÂGE

Pour l'exercice 2016/2017, l'âge moyen des collaborateurs était de 41,1 ans, restant ainsi pratiquement inchangé par rapport aux valeurs des exercices précédents (exercice 2015/2016 : 41,2 ans).

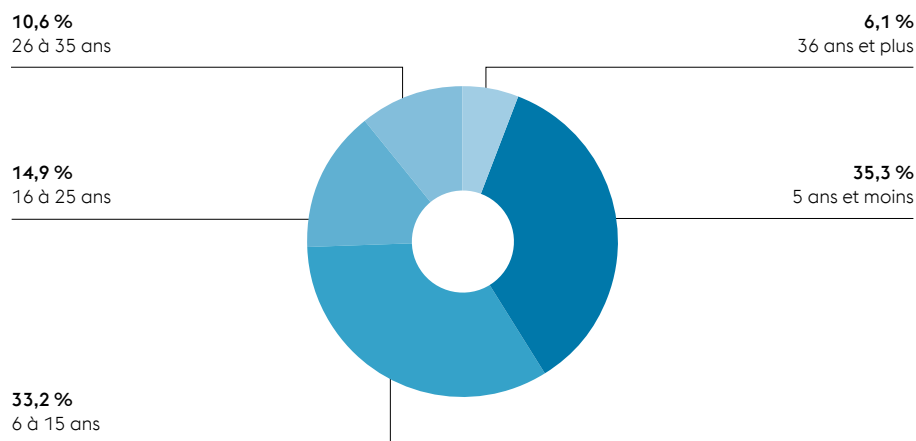
ANCIENNETÉ ET FLUCTUATION

À la date de référence du 31 mars 2017, le taux de fluctuation externe (résiliation du contrat de travail par l'employé ou d'un commun accord) était de 6,1 %, et reste ainsi depuis des années à un niveau bas comparable.

Le nombre de candidatures par annonce d'emploi est de 23, soit exactement la même valeur que pour l'exercice précédent.

ANCIENNETÉ

à la date de référence du 31 mars



ÉGALITÉ DE TRAITEMENT

Chaque collaborateur de voestalpine est unique et précieux, et mérite le respect pour ses capacités individuelles. Nous considérons nos collaborateurs comme des personnes disposées à s'investir, motivées et animées par le désir de se développer individuellement et de contribuer en permanence au développement de l'entreprise dans toute sa diversité. Pour cela, nous créons une culture d'entreprise qui exige et favorise la confiance, la diversité, l'autonomie et la prise de responsabilités.

Chez voestalpine, tous les collaborateurs bénéficient d'un traitement égal, indépendamment de leur sexe, de leur âge, de leur origine, de leur religion, de leur orientation sexuelle ou d'un éventuel handicap. Le groupe voestalpine ne tolère donc aucune forme de discrimination. Ceci est stipulé au chapitre « Respect et intégrité » du Code de conduite à respecter par tous les collaborateurs dans l'ensemble du groupe.

LES FEMMES DANS LE GROUPE voestalpine

À la date de référence du 31 mars 2017, la part des femmes dans l'ensemble du groupe voestalpine s'élevait à 13,5 %. La proportion de cadres féminins (employées ayant durablement du personnel sous leur responsabilité, y compris titulaires d'un certificat de maîtrise professionnelle (« Meister »), hors membres du directoire) était de 11,5 %.

PART DES EFFECTIFS FÉMININS DANS LE GROUPE voestalpine

à la date de référence du 31 mars

	2012/13	2013/14	2014/15	2015/16	2016/17
Ensemble des femmes	12,6 %	13,4 %	13,3 %	13,1 %	13,5 %
Cadres	10,1 %	10,6 %	11,0 %	12,0 %	11,5 %
Employées	27,7 %	28,4 %	28,4 %	28,4 %	28,5 %
Ouvrières	3,5 %	4,3 %	4,1 %	3,9 %	4,5 %
Apprenties	15,5 %	14,6 %	18,5 %	17,9 %	18,0 %

FORMATION INITIALE ET CONTINUE

Le maintien de la qualification du personnel au plus haut niveau est essentiel pour l'innovation et la qualité, et donc pour le succès de voestalpine. Le coût total des mesures de développement du personnel s'est élevé pour l'exercice 2016/2017 à environ 51 millions d'euros. À l'échelle du groupe, 68,3 % des collaborateurs ont participé à des

mesures de formation initiale ou continue. Au total, le volume de formation a atteint 739 824 heures, soit en moyenne 23,6 heures par employé participant.

SANTÉ ET SÉCURITÉ

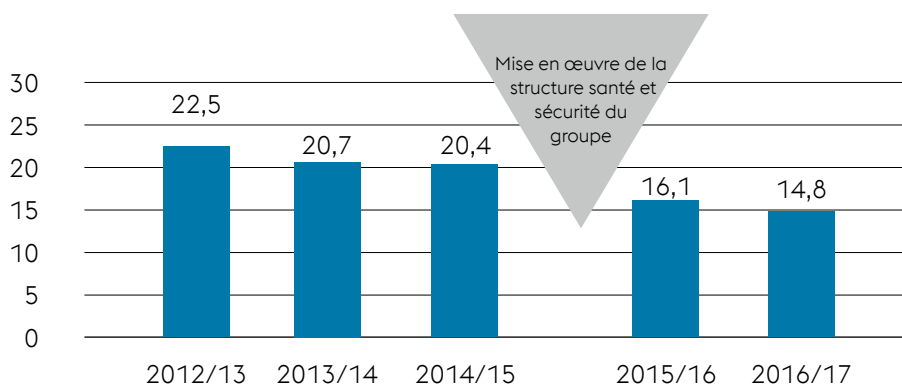
La santé et la sécurité des individus constituent pour voestalpine des valeurs fondamentales centrales et absolument prioritaires.

Une grande partie des sociétés du groupe dispose de certifications selon un système de gestion de

la sécurité et de la santé au travail. Toutes les sociétés de la Steel Division sont certifiées selon OHSAS 18001. Nous avons pour objectif d'étendre les certifications à l'ensemble du groupe.

ÉVOLUTION DU TAUX DE FRÉQUENCE D'ACCIDENTS (LTIFR)

à la date de référence du 31 mars



PÉRIMÈTRE ET PÉRIODE COUVERTS PAR LE RAPPORT

Cette fiche d'informations est la version abrégée de la mise à jour du Rapport de responsabilité sociétale d'entreprise 2015/2016 du groupe voestalpine. Le rapport suit les lignes directrices GRI G4. Cette fiche d'informations contient les chiffres et les faits les plus importants.

Toutes les données mentionnées se réfèrent (sauf indication contraire) à l'ensemble du groupe. Pour la collecte des données environnementales, ont été prises en compte toutes les sociétés de production pour lesquelles le groupe voestalpine détient une participation supérieure à 50 % – ce sont des sociétés de production qui transforment

ou traitent un produit. Cette simplification permet d'obtenir une vue d'ensemble du groupe sans pertes qualitatives.

L'exercice de voestalpine s'étendant du 1^{er} avril au 31 mars, c'est sur cette période couverte par le rapport que les données économiques et relatives aux collaborateurs ont été collectées ces cinq dernières années. Les données environnementales doivent être, suivant les directives des autorités, collectées par année civile, et elles sont ainsi citées sous cette forme dans le rapport.

Contact

voestalpine AG

Corporate Responsibility
T. +43/50304/15-6599
cr@voestalpine.com

voestalpine AG

Investor Relations
T. +43/50304/15-3152
ir@voestalpine.com

voestalpine AG

Corporate Communications
T. +43/50304/15-2090
presse@voestalpine.com

www.voestalpine.com
www.voestalpine.com/group/

Mentions légales

Propriété et responsabilité :

voestalpine AG,
voestalpine-Strasse 1,
4020 Linz, Austria

Direction de publication et rédaction :

voestalpine AG,
Corporate Responsibility,
T. +43/50304/15-6599
cr@voestalpine.com,
www.voestalpine.com

Conception, réalisation :

7 Punkt Communication
Group GmbH,
www.7punkt.at

Impression :

Kontext Druckerei GmbH,
www.kontextdruck.at

Pour une meilleure lisibilité, la rédaction a renoncé à une formulation tenant compte du genre.



voestalpine AG

voestalpine-Strasse 1
4020 Linz, Austria
T. +43/50304/15-0
F. +43/50304/poste 55
www.voestalpine.com

voestalpine

ONE STEP AHEAD.